

ПАМЯТНИКИ ИСТОРИИ И КУЛЬТУРЫ СССР

(НЕДВИЖИМЫЕ)

СОЮЗНАЯ РЕСПУБЛИКА РСФСР

Главное Управление по охране памятников Министерства культуры РСФСР

наименование республиканского органа охраны памятников

П А С П О Р Т

I. НАИМЕНОВАНИЕ ПАМЯТНИКА Усадьба Парыгиной А.В. Амбар (П).

II. ТИПОЛОГИЧЕСКАЯ ПРИНАДЛЕЖНОСТЬ

памятник археологии	памятник истории	памятник архитектуры	памятник монум. ис к-ва
		2	

III. ДАТИРОВКА ПАМЯТНИКА (или дата исторического события с которым связано возникновение памятника — для памятников истории)

Конец XIX века

IV. АДРЕС (местонахождение) ПАМЯТНИКА Вологодская обл., Нюксенский р-н,
АССР, край, область, район, автономная область,

Уфтогский с/с, д. Королевская (в 14 км от центра сельсовета д. Лесотино)
национальный округ, населенный пункт, пути подъезда

V. ХАРАКТЕР СОВРЕМЕННОГО ИСПОЛЬЗОВАНИЯ

По первонач. назначению	Культурно-просветит.	Туристско-экскурсион.	Лечебно-оздоровительн.	жилые помещения	хозяйственное	не используется
	музей библ. клуб		больн. санат. дютд		учреждение торгова. промышл. склад	X

ПРИЛОЖЕНИЯ:

- Фото общего вида — 4
- Фото фрагментов — 5
- Генплан — (см. паспорт на комплексе)
- Обмеры: план — I
- фасад — —
- разрез — —
- Схематический план — —
- охранной зоны — —
- Схема фотофиксации — I

VI. ИСТОРИЧЕСКИЕ СВЕДЕНИЯ

- а) для памятников археологии — история возникновения, кем и когда производились разведки и раскопки, место хранения коллекций.
- для памятников истории — история возникновения: краткая характеристика событий и лиц, связи с которыми объект приобрел значение памятника.
- для памятников архитектуры и монументального искусства — автор, строитель, заказчик, история создания,

По сведениям, сообщенным хозяйкой дома (Парыгина Анна Васильевна) при первичном обследовании памятника в 1981 г., амбар был построен в конце XIX века и использовался как рухлядой (т.е., для хранения домашнего имущества). Визуальный осмотр постройки подтверждает эту датировку

- б) переустройства и утраты, изменившие первоначальный облик памятника

Существенных перестроек и утрат не имеется.

- в) реставрационные работы (общая характеристика, время, автор, место хранения документации).

Реставрационные работы не проводились.

для памятников археологии	— характер культурного слоя, важнейшие находки.
для памятников истории	— характеристика памятника, наличие, текст и время установления мемориальной доски.
для памятников архитектуры	— основные особенности планировочной, композиционно-пространственной структуры и конструкций; характер декора фасадов и интерьеров; наличие живописи, скульптуры, прикладного искусства; строительный материал, основные габариты.
для памятников монум. иск-ва	— основные особенности композиционного и колористического решения, тексты, материал, техника, размер.

Амбар располагается перед жилым домом, в углу огорода, обнесенного оградой из жердей; обращен главным фасадом со входом на север, в сторону жилого дома усадьбы. Невысокая бревенчатая постройка под двускатной самцовой кровлей, с залобниками, вынесенными на переднем и заднем фасадах под свесами боковых скатов кровли. На переднем фасаде амбара помещается входная дверь с коробчатой окосячкой (фото 6), верх которой украшен профилированным навершием с намеченными рисками сухариками (фото 7). Интересна ромбическая металлическая накладка замочной скважины с оттянутыми углами и заклёпками, украшенными круглыми шайбами (фото 8). Стены амбара сложены из брёвен диаметром 20–25 см, углы рублены с остатком. В интерьере стены гладко отёсаны, углы скруглены "в лас". Кровля покрыта тёсом в два слоя, конёк прикрыт досками. Сохранились курицы с резко выраженной порезкой (фото 9), поддерживающие потоки Г-образного профиля (фото 5).

Размеры амбара 3,23 на 3,25 м (в осях основного сруба).

5) общая оценка общественной, научно-исторической и художественной значимости памятника.

Пример крестьянской хозяйственной постройки — рухлядного амбара конца XIX века с редко встречающейся объёмно-пространственной композицией (с двумя залобниками под свесами боковых скатов кровли); отличается хорошей сохранностью первоначального облика.

характеристика общего состояния: для памятников археологии	культурного слоя важнейших находок	хорошее	среднее	плохое	аварийное
для памятников архитектуры и истории:	конструкций стен покрытий потолков пола декора фасадов интерьеров		X X X X	X	
в интерьере:	живописи скульптуры прикл. иск-ва				
для памятников монументального искусства	цоколя постаменты скульптуры грунта красочного слоя				

X. СИСТЕМА ОХРАНЫ

союзная	республ.	местная	не состоит
			X

а) категория охраны

б) дата и № документа о принятии под охрану Не имеется.

в) границы охранной зоны и зоны регулирования застройки (краткое описание со ссылкой на утверждающий документ)

Охранная зона не установлена.



D000032205

г) балансовая принадлежность и конкретное использование в настоящее время, после смерти хозяйки (Парыгина А.В., умерла в 1986 г.) пустует.

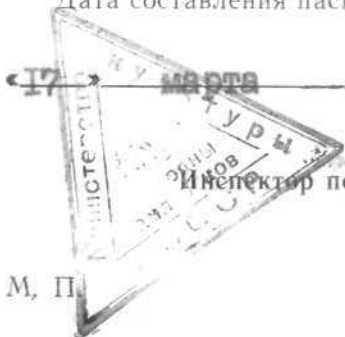
д) дата и № охранного документа Не имеется.

Дата составления паспорта

Составитель Барановский Е.Ю., арх.
ф., и, о, должности или профессия

17 марта 1990 г.

подпись



Инспектор по охране памятников

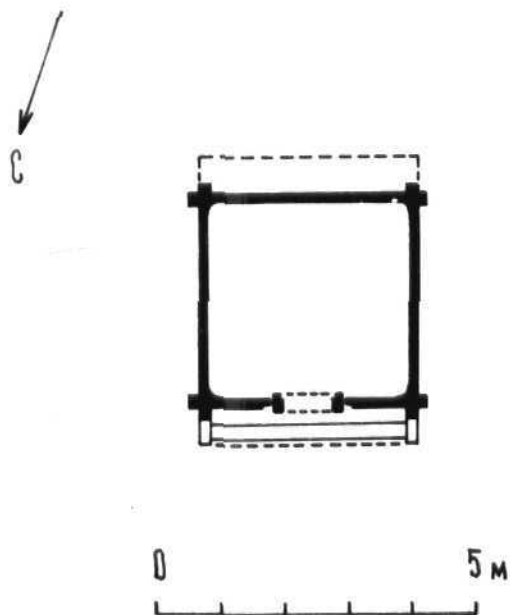
Г.А. Долидович

подпись

М, П

ВОЛОГОДСКАЯ ОБЛАСТЬ
НЮКСЕНСКИЙ РАЙОН
УФТЮГСКИЙ С/С
ДЕР. КОРДЕВСКАЯ
УСАДЬБА ПАРЫГИНОЙ.
АМБАР (II), квн. XIX в.

1 ЭТАЖ



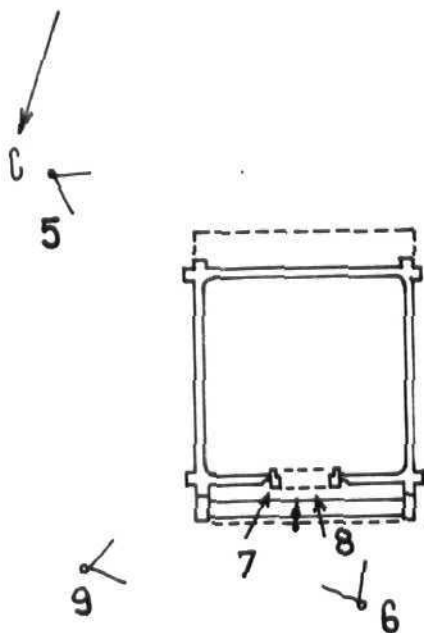
КАШЕВАРОВА И.Ю.,
1990 г.

ВОЛОГОДСКАЯ ОБЛАСТЬ
НЮКСЕНСКИЙ РАЙОН
УФТЮГСКИЙ С/С
ДЕР. КОРОЛЕВСКАЯ
УСАДЬБА ПАРЫГИНОЙ.
АМБАР (II), кон. XIX в.

↑ 2

3
↑

СХЕМА ФОРТФИКСАЦИИ



КАШЕВАРОВА Г.Ю.,
1998 г.



1. Вологодская об л., Нюксенский р-н,
Уфтюгский с/с, д.Королевская.
Усадьба Парыгина. Амбар (II).
Общий вид с севера.
Фото Гельфера С.В., 1989 г.

272



2. Вологодская обл., Нюксенский р-н,
Уфтюгский с/с, д.Королевская.
Усадьба Парыгиной. Амбар (II).
Общий вид с огорода.(с юга).
Фото Гельфера С.В., 1989 г.

22



3. Вологодская обл., Нюксенский р-н,
Уфюгский с/с, д. Королевская.
Усадьба Парыгиной. Амбар (II).
Общий вид с востока.
Фото Гельфера С.В., 1989 г.

282



4. Вологодская обл., Нюксенский р-н,
Уфтюгский с/с, д.Королевская.
Усадьба Парыгиной. Амбар (II).
Главный северный фасад.
Фото Гельфера С.В., 1989 г.





5. Вологодская обл., Нюксенский р-н,
Уфтюгский с/с, д. Королевская.
Усадьба Парыгиной. Амбар (П).
Задний южный фасад.
Фото Гельфера С.В., 1989 г.

272



6. Вологодская обл., Нюксенский р-н,
Уфтюгский с/с, д. Королевская.
Усадьба Парыгиной. Амбар (II).
Главный фасад: дверь.

Фото Гельфера С. В., 1989 г.

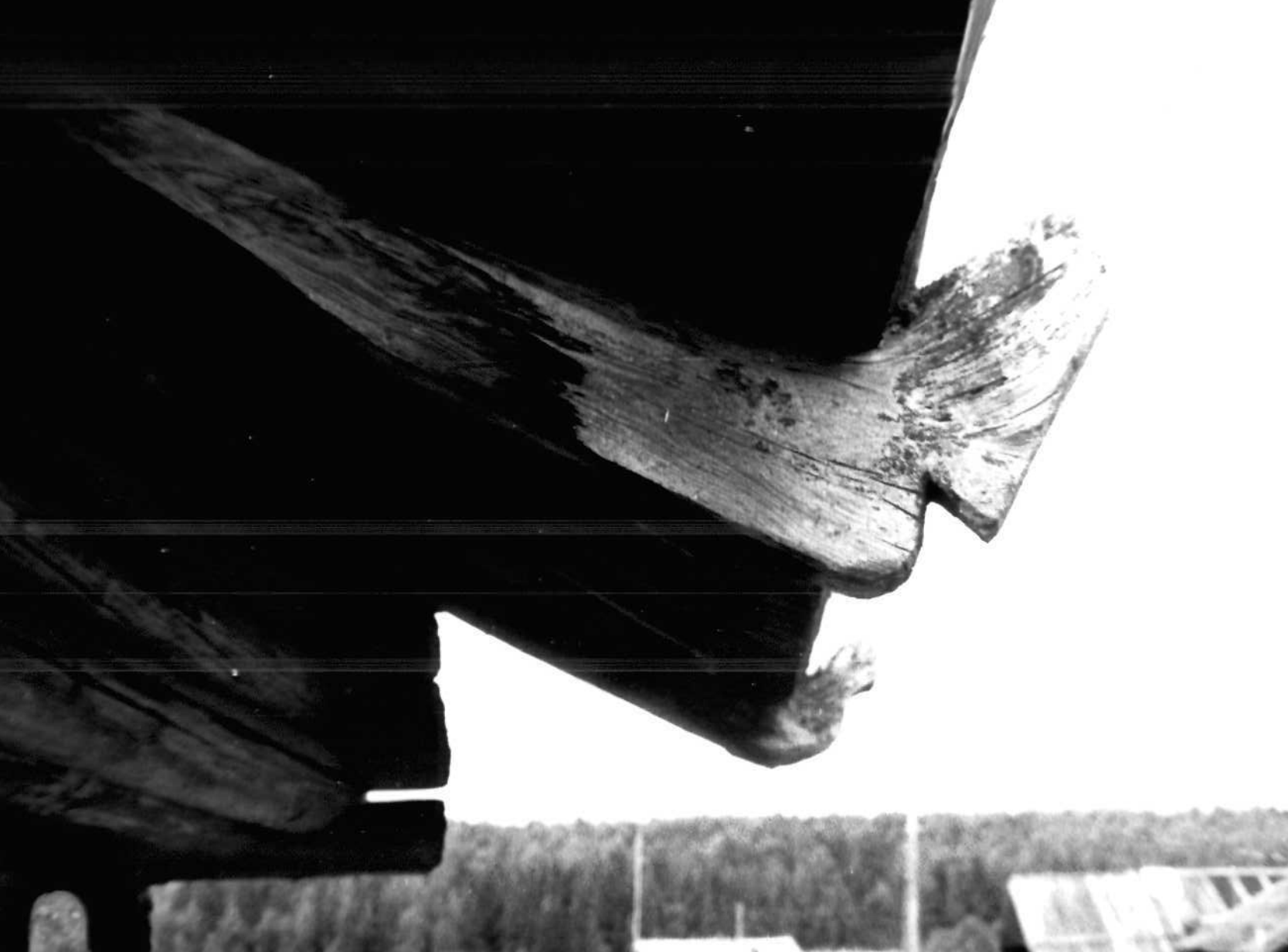


7. Вологодская обл., Нюксенский р-н,
Уфтюгский с/с, д. Королевская.
Усадьба Парыгиной. Амбар (II).
Главный фасад: верхний двери.
Фото Гельфера С. В., 1989 г.

22



8. Вологодская обл., Нюксенский р-н,
Уфтюгский с/с, д. Королевская.
Усадьба Парыгиной. Амбар (II).
Главный фасад: личина дверного замка.
Фото Гельфера С.В., 1989 г.



9. Вологодская обл., Нюксенский р-н,
Уфтюгский с/с, д. Королевская.
Усадьба Парыгиной, Амбар (II).
Главный фасад: курица.
Фото Гельфера С.В., 1989 г.

22

МИНИСТЕРСТВО КУЛЬТУРЫ СССР
СОЮЗНАЯ РЕСПУБЛИКА РСФСР

3.2.в - 1.14.16.
ПАМЯТНИКИ ИСТОРИИ И КУЛЬТУРЫ СССР недвиж.

Главное Управление по охране памятников

наименование республиканского органа охраны

Адрес Вологодская обл., Нюксенский р-н, Уфтигский с/с, д. Королевская.

АССР, край, область, район, автономная обл., национальный округ, населенный пункт

УЧЕТНАЯ КАРТОЧКА

Усадьба Парыгиной А.В. Амбар (II).

I. НАИМЕНОВАНИЕ ПАМЯТНИКА
II. ТИПОЛОГИЧЕСКАЯ ПРИНАДЛЕЖНОСТЬ

памятник археологии

памятник истории

памятник архитектуры

памятник монумент. ис-ва

III. ДАТИРОВКА ПАМЯТНИКА

Конец XIX ве ка

2

IV. ХАРАКТЕР СОВРЕМЕННОГО ИСПОЛЬЗОВАНИЯ

по первоначальному назначению

культурно-просветительное

туристско-экскурсионное

лечебно-оздоровительн.

жилые помещения

хозяйственное

не используется

желательно сохранение памятника; возможен перенос его в арх.-этногр. музей.

предлож. по использ.
V. ХАРАКТЕРИСТИКА ТЕХНИЧЕСКОГО СОСТОЯНИЯ

хорошее

среднее

плохое

аварийное

да

нет

VI. НАЛИЧИЕ ДОКУМЕНТАЦИИ

паспорт

фотографии

обмеры

реставрац. материалы

место хранения документов

органы охраны

реставрац. мастерские

музей, архив,

Дата составления карточки

союзный

республикан.

местный

республикан.

местный

искусствозн.

« 17 » 19 г.

М. П.

Барановский Е.О., арх.

Составитель

ф., и., о., должность или профессия, подпись

Старший инженер производственной группы

по охране памятников

Должодович Г.А.



наличие утвержденной охранной зоны

Амбар расположен перед жилым домом в углу огорода, обнесённого оградой из жердей, обращен передним фасадом во входом на север, к дому. Невысокая бревенчатая постройка под двускатной самодельной кровлей, с залобниками, вынесенными на переднем и заднем фасадах под свесами боковых скатов кровли. На переднем фасаде помещается дверь с коробчатой окосячкой; верх двери украшен навершием с сузарицами, намеченными рисками. Замочная скважина украшена ромбической накладкой с оттянутыми углами. Стены амбара из бревен диам. 20–25 см, углы рублены с остатком, в интерьере стены гладко затёсаны, а углы скруглены. Кровля покрыта тёсом в два слоя, сохранились кураши и потоки. Размеры амбара 3,23 на 3,25 м (в осях сруба).

Пример крестьянской хозяйственной постройки конца XIX века – рудяного амбара с редко встречающейся объёмно-пространственной композицией (с залобниками под боковыми скатами кровли).

