

МИНИСТЕРСТВО КУЛЬТУРЫ СССР

индекс

ПАМЯТНИКИ ИСТОРИИ И КУЛЬТУРЫ СССР

(НЕДВИЖИМЫЕ)

5800000359

СОЮЗНАЯ РЕСПУБЛИКА РСФСР

Главное управление по охране памятников истории и культуры Мин.Культуры СССР
(наименование республиканского органа охраны памятников)

П А С П О Р Т

I. НАИМЕНОВАНИЕ ПАМЯТНИКА КОМПЛЕКС ЗЕМСКОЙ БОЛЬНИЦЫ. ЖИЛОЙ ДОМ ВРАЧЕЙII. ТИПОЛОГИЧЕСКАЯ
ПРИНАДЛЕЖНОСТЬ

памятник археологии	памятник истории	памятник архитектуры	памятник монумент искусства
		2	

III. ДАТИРОВКА ПАМЯТНИКА (или дата исторического события, с которым связано возникнове-
ние памятника—для памятников истории)1903г.

IV. АДРЕС (местонахождение) ПАМЯТНИКА

(АССР, край, область, район, автономная обл.,

Пензенская обл., Неверкинский р-н, с, Кунчерово

национальный округ; населенный пункт; пути подъезда)

V. ХАРАКТЕР
СОВРЕМЕННОГО
ИСПОЛЬЗОВАНИЯ

по перво- нач. назна- чению	культурно- просветит.	туристско- экскурсион.	лечебно- оздорови- тельн.	жилые помещения	хозяйст- венное	не исполь- зуется
+	музей библ. клуб		больн. санат. д.отд.		учреждение торгов. промышл. склад	

ПРИЛОЖЕНИЯ:

Фото общего вида— 3
 Фото фрагментов—
 Генплан—
 Обмеры: план— 2
 фасад—
 разрез—
 Схематический план
 охранной зоны—

VI. ИСТОРИЧЕСКИЕ СВЕДЕНИЯ

- а) для памятников археологии — история возникновения, кем и когда производились разведки и раскопки, место хранения коллекций.
- для памятников истории — история возникновения: краткая характеристика событий и лиц, в связи с которыми объект приобрел значение памятника.
- для памятников архитектуры и монументального иск-ва — автор, строитель, заказчик, история создания.

Здание жилого дома врачей построено в 1903 году одновременно с остальными объектами комплекса земской больницы в с. Кунчерово. Фамилия архитектора не установлена. В настоящее время в здании находятся квартиры врачей сельской больницы.

- б) перестройки и утраты, изменившие первоначальный облик памятника

Объемно-планировочная структура здания сохранилась без изменений.

- в) реставрационные работы (общая характеристика, время, автор, место хранения документации)

Реставрационные работы не производились

VII. ОПИСАНИЕ ПАМЯТНИКА

для памятников археологии	— характеристика культурного слоя, важнейшие находки.
для памятников истории	— характеристика памятника, наличие, текст и время установления мемориальной доски.
а) для памятников архитектуры	— основные особенности планировочной, композиционно-пространственной структуры и конструкций; характер декора фасадов и интерьеров; наличие живописи, скульптуры, прикладного искусства; строительный материал, основные габариты.
для памятников монумент. иск-ва	— основные особенности композиционного и колористического решения; тексты, материал, техника, размер.

Жилой дом врачей, являясь элементом комплекса земской больницы в с. Кунчерово, расположен в южной части жилой зоны комплекса. Окруженный высокой густой зеленью объем жилого дома органично вписывается в окружающий ландшафт.

Здание жилого дома врачей состоит из двух прямоугольных, различных по габаритам, объемов, сблокированных в торец. В небольшом западном объеме размещена одна квартира, состоящая из трех комнат. К северной стене части примыкают холодные сени с кладовкой и крыльцо. Восточный объем поперечной стеной разделен на две квартиры, каждая из которых состоит из трех комнат. Небольшие холодные сени квартир примыкают к северной и южной стенам.

Западный фасад, выходящий на центральный двор комплекса, имеет два прямоугольных окна. На южном фасаде — пять спаренных окон и дверной проем, на северной стене — два спаренных окна и два дверных проема. Восточная стена имеет два оконных проема, смещенных к северу.

Окна здания имеют простые наличники с резными сандриками и подоконными досками. Деревянный фриз с накладными деталями и резьба свеса кровли опоясывают здание по периметру. Треугольные фронтоны торцевых стен здания декорированы резными досками и полотенцами.

Здание перекрыто двухскатной крышей со слуховым окном на северном скате. Бревенчатые стены здания, на высоком кирпичном цоколе, рублены "в лапу".

Габариты здания в плане составляют (без пристроенных сеней) 23,2х9,7 м.

б) общая оценка общественной, научно-исторической и художественной значимости памятника.

Здание является примером казенного жилища для врачей при земской больнице. Строительные приемы и декоративное оформление характерны для традиционного народного жилища юго-восточной части Пензенской области.

VIII ОСНОВНАЯ БИБЛИОГРАФИЯ, АРХИВНЫЕ ИСТОЧНИКИ, ИКОНОГРАФИЧЕСКИЙ МАТЕРИАЛ.

не обнаружено

IX. ТЕХНИЧЕСКОЕ СОСТОЯНИЕ

характеристика общего состояния: культурного слоя
для памятников археологии важнейших находок

для памятников архитек-
туры и истории

конструкций
стен
покрытий
потолков
пола
декора фасадов
интерьеров

в интерьере:

живописи
скульптуры
прикл. иск-ва

для памятников монументального искусства

цоколя
постаментов
скульптуры
грунта
красочного слоя

хорошее	среднее	плохое	аварийное
	+		
	+		
	+		
	+		
	+		

X. СИСТЕМА ОХРАНЫ

а) категория охраны

союзная	республ.	местная	не состоит
			+

б) дата и № документа о принятии под охрану

не имеет

в) границы охранной зоны и зоны регулирования застройки (краткое описание со ссылкой на утверждающий документ)

не имеет



г) балансовая принадлежность и конкретное использование
врачей сельской больницы

как жилой дом

д) дата и № охранного документа

не имеет

Дата составления паспорта

Составитель А. С. Семенов, архитектор

(ф., и., о. должность или профессия)

(Подпись)
(подпись)

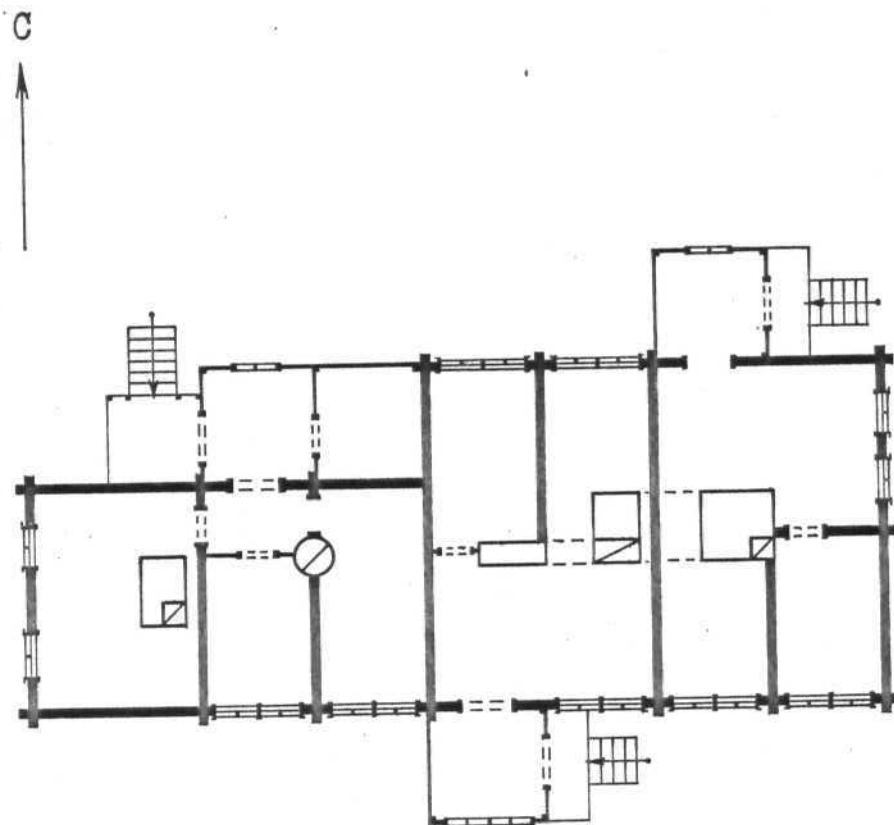
15 декабря 1984 г.



Инспектор по охране памятников

(подпись)

ПЕНЗЕНСКАЯ ОБЛАСТЬ НЕВЕРКИНСКИЙ РАЙОН СЕЛО КУНЧЕРОВО
КОМПЛЕКС ЗЕМСКОЙ БОЛЬНИЦЫ ЖИЛОЙ ДОМ ВРАЧЕЙ 1903 г.

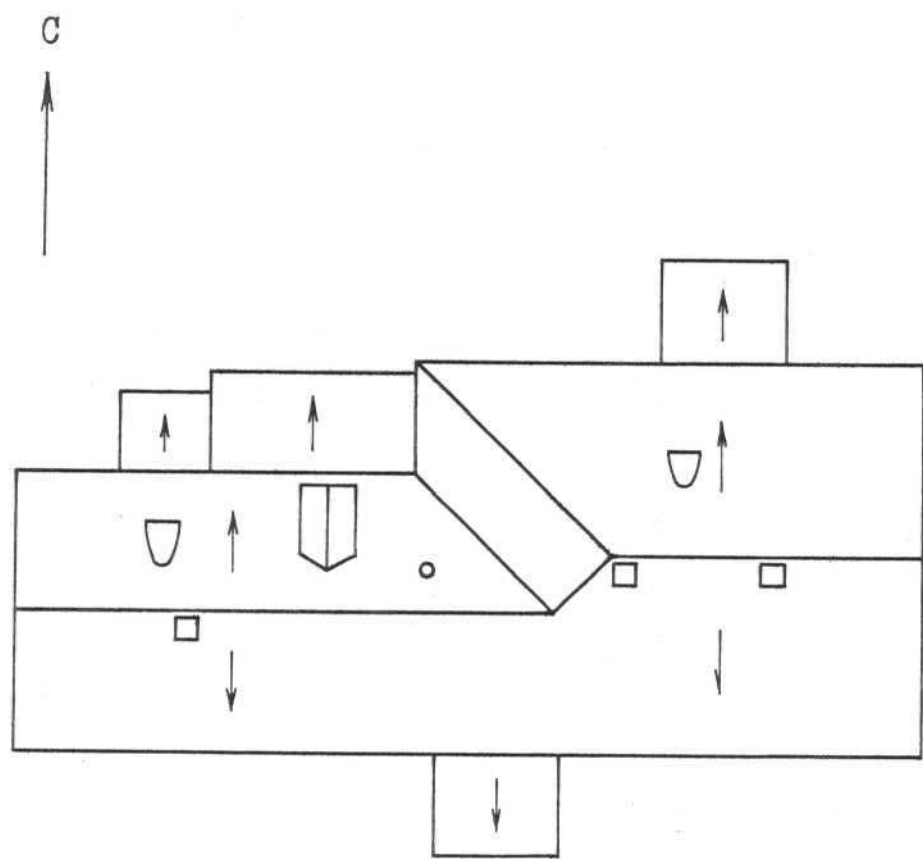


0 10 м

Выполнил: А. С. Семенов
1984 г.

ПЕНЗЕНСКАЯ ОБЛАСТЬ НЕВЕРКИНСКИЙ РАЙОН СЕЛО КУНЧЕРОВО
КОМПЛЕКС ЗЕМСКОЙ БОЛЬНИЦЫ ЖИЛОЙ ДОМ ВРАЧЕЙ 1903 г.

план кровли



Выполнил: А. С. Семенов
1984 г.



1. Пензенская обл., Неверкинский р-н,
с. Кунчерово. Комплекс земской б-цы.
Жилой дом врачей. 1903г. Западный фа-
сад. Фото Вандтке С.В. 1984г.



2. Пензенская обл., Неверкинский р-н,
с. Кунчерово. Комплекс земской б-цы.
Милый дом врачей. Северный фасад.
1903г. Фото Вандтке С.В. 1984г.



3. Пензенская обл., Неверкинский р-н,
с. Кунчерово. Комплекс земской б-цы.
Жилой дом врачей. 1903г. Вид с юго-
запада. Фото Вандтке С. В. 1984г.

МИНИСТЕРСТВО КУЛЬТУРЫ СССР ● ПАМЯТНИКИ ИСТОРИИ И КУЛЬТУРЫ СССР (недвижимые:.....)
 СОЮЗНАЯ РЕСПУБЛИКА РСФСР Гл. упр. по охр. памятн. истор. и культ. Мин. культ. (в. экс.)
 (наименование республиканского органа охраны) СССР
 Адрес Пензенская обл., Неверкинский р-н, с. Кунчерово.
 (АССР, край, область; район, автономная обл., национальный округ, населенный пункт)

УЧЕТНАЯ КАРТОЧКА

I. НАИМЕНОВАНИЕ ПАМЯТНИКА КОМПЛЕКС ЗЕМСКОЙ БОЛЬНИЦЫ. ЖИЛОЙ ДОМ ВРАЧЕЙ

II. ТИПОЛОГИЧЕСКАЯ ПРИНАДЛЕЖНОСТЬ

памятник археологии	памятник истории	памятник архитектуры	памятник монумент. ис-ва
		2	

III. ДАТИРОВКА ПАМЯТНИКА 1903 г.

IV. ХАРАКТЕР СОВРЕМЕННОГО ИСПОЛЬЗОВАНИЯ

по перво-начальному назначению	культурно-просветительное	туристско-экскурсионное	лечебно-оздоровительн.	жилые помещения	хозяйст-венное	не исполь-зуется
+						

предлож. по исполыз.

V. ХАРАКТЕРИСТИКА ТЕХНИЧЕСКОГО СОСТОЯНИЯ

хорошее	среднее	плохое	аварийное
	+		

VI. КАТЕГОРИЯ ОХРАНЫ

союзная	республ.	местная	не состоит
			+

наличие утвержденной охранной зоны

да	нет
	+

VII. НАЛИЧИЕ ДОКУМЕНТАЦИИ

паспорт	фотографии	обмеры	реставрационные материалы
I		2	

место хранения документов

Дата составления карточки «15» декабря 1974 г.

органы охраны	реставрационные мастерские	музей, архив
союзный	республикан.	местный
	+	+
		республикан.
		местные
		НИИ КУЛЬТУРЫ
		+

Составитель А. С. Семенов, архитектор Инспектор по охране памятников
 (Ф. и. о., должность или профессия, подпись) (Ф. и. о., подпись)

Фото или схематический план



Краткое описание

Жилой бревенчатый дом врачей, являясь элементом комплекса земской больницы в с. Кунчерово, расположен в южной части жилой зоны комплекса. Окруженный высокой густой зеленью объем здания органично вписывается в окружающий ландшафт. Здание состоит из двух прямоугольных, различных по габаритам, объемов, сблокированных в торец. В небольшом западном объеме размещена одна квартира, в восточном — две квартиры. Западный фасад, выходящий на центральный двор комплекса имеет два окна, южный — пять окон и дверь, северный — два окна и две двери, восточный — два окна. Окна здания имеют простые наличники с резными сандриками. Треугольные фронтоны торцевых стен декорированы резными досками и полотенцами.