

МИНИСТЕРСТВО КУЛЬТУРЫ СССР

ПАМЯТНИКИ. ИСТОРИИ И КУЛЬТУРЫ СССР

(недвижимые)

СОЮЗНАЯ РЕСПУБЛИКА РСФСР

Госинспекция по охране памятников архитектуры и градостроительства г.
(наименование республиканского органа охраны памятников)
Москвы

П А С П О Р Т

I. НАИМЕНОВАНИЕ ПАМЯТНИКА Усадьба Троицкое-Диково. Церковь Троицы.

II. ТИПОЛОГИЧЕСКАЯ
ПРИНАДЛЕЖНОСТЬ

памятник археологии	памятник истории	памятник архитектуры	памятник монумент. иск-ва
		7(4)	

III. ДАТИРОВКА ПАМЯТНИКА (или дата исторического события, с которым связано возникновение памятника — для памятников истории)

1690-е годы

IV. АДРЕС (местонахождение) ПАМЯТНИКА Москва, Олонецкая улица, б/н Корошиловский р-он.

(АССР, край, область, район, автономная обл.,

национальный округ, населенный пункт, пути подъезда)

V. ХАРАКТЕР
СОВРЕМЕННОГО
ИСПОЛЬЗОВАНИЯ

по первонач. назначению	культурно-просветит.	туристско-экскурсион.	лечебно-оздоровительн.	жилые помещения	хозяйственное	не используется
	музей библ. клуб		больн. санат. д/отд.		учреждение торгов. промышл. склад	+

ПРИЛОЖЕНИЯ:

Фото общего вида — 2
 Фото фрагментов — 24
 Генплан —
 Обмеры: план — 2
 фасад —
 разрез —
 Схематический план
 охранной зоны —
 Вкладыш — 9

VI. ИСТОРИЧЕСКИЕ СВЕДЕНИЯ

а)	для памятников археологии	— история возникновения, кем и когда производились разведки и раскопки, место хранения коллекций.
	для памятников истории	— история возникновения: краткая характеристика событий и лиц, в связи с которыми объект приобрел значение памятника.
	для памятников архитектуры и монументального иск-ва	— автор, строитель, заказчик, история создания.

Троицкая церковь в селе Троицкое-Лыково возведена в начале 90-х годов XVII века известным зодчим Яковом Григорьевичем Бухвостовым "со товарищами" Михаилом Тимофеевым и Митрофаном Семеновым, по заказу дяди Петра I, боярина Мартемьяна Кирилловича Нарышкина. Строительство церкви началось не ранее 1690 года, когда М.К. Нарышкин получил Лыково в вотчинное владение и в основном закончилось в 1694 году. Окончательная отделка была осуществлена после 1695 г. подрядчиками братьями Алексеем и Борисом Гавриловичами Маеровыми.

Текст подрядной записи на отделочные работы и материалы натурального обследования памятника позволяют представить первоначальную покраску храма, а также обработку отдельных его деталей. Стены здания снаружи были расписаны по известковой обмазке аспидом под цвет серого мрамора. Железные кровли, оконные решетки и металлические связи в интерьере выкрасили в зеленый цвет. Кованные двери ^{и ставни,} с лужеными репьями были расписаны цветными травами. Церковь имела золоченные главы с пышными "корсунокими" крестами.

Ремонты более позднего времени сравнительно мало исказили облик памятника. Исследования, проведенные в ходе реставрационных работ выявили крупную переделку паперти, относящуюся к XVIII-XIX векам, во время (См. вкладыш № I)

б) перестройки и утраты, изменившие первоначальный облик памятника.

В интерьере поздняя масляная окраска стен осыпается. Декоративная резьба иконостаса и "царской" ложи, а также обрамлений проемов, в значительной степени утрачена.

в) реставрационные работы (общая характеристика, время, автор, место хранения документации)

Реставрационные работы на памятнике начаты в 1965 году и предполагающие восстановление первоначального облика здания, за исключением наружной покраски стен, находятся в стадии завершения. Автор проекта рестав-

(См. вкладыш № 1.)

VII. ОПИСАНИЕ ПАМЯТНИКА

а)	для памятников археологии	— характер культурного слоя, важнейшие находки.
	для памятников истории	— характеристика памятника, наличие, текст и время установления мемориальной доски.
	для памятников архитектуры	— основные особенности планированной, композиционно-пространственной структуры и конструкций; характер декора фасадов и интерьеров; наличие живописи, скульптуры, прикладного искусства; строительный материал, основные габариты.
	для памятников монумент. иск-ва	— основные особенности композиционного и колористического решения; тексты, материал, техника, размер.

Выдающийся памятник конца XVII века кирпичная Троицкая церковь расположена в центре обширного усадебного парка на высоком крутом берегу Москвы-реки. Выстроенная в формах зрелого "московского" барокко, церковь принадлежит к сравнительно немногочисленной в средней полосе России группе, так называемых трехчастных трехглавых храмов, отличительной особенностью которых является симметричное размещение по продольной оси здания равновеликих объемов апсиды и притвора. Строительство подобных сооружений велось в основном в Москве или в ближайших ее окрестностях исключительно по заказу членов царской фамилии и наиболее высокопоставленных придворных сановников на протяжении чуть более двух десятков лет. Появление на русской почве трехчастных храмов большинством исследователей связывает с усилившимся в конце XVII века культурным влиянием Украины, в деревянном зодчестве которой подобные трехчастные сооружения являлись наиболее растространенным типом культовой постройки. Среди памятников Москвы и Подмоскovie ближайшими, более ранними по времени постройки аналогами Троицкой церкви являются: церковь Знамения в селе Курово, 1681 г. (не сохранилась), церковь Иосафа-царевича в Измайлове, 1687-1688 гг. (не сохранилась), Покровская надвратная

б) общая оценка общественной, научно-исторической и художественной значимости памятника.

(См. вкладыш № 2)

Троицкая церковь принадлежит к группе вотчинных храмов конца XVII

века и является одним из наиболее ярких в истории отечественного зодчества примеров зрелого "нарышкинского" барокко. В ее архитектуре творче-

(См. вкладыш № 8)

VIII. ОСНОВНАЯ БИБЛИОГРАФИЯ, АРХИВНЫЕ ИСТОЧНИКИ, ИКОНОГРАФИЧЕСКИЙ МАТЕРИАЛ

ЦГАДАг ф. 396, оп. I, ч. 30, д. 47474 (челобитная М.К.Нарышкина).

А.Мартынов. Русская старина в памятниках церковного и гражданского зодчества, изд. П. М., 1848, стр. 331-32.

В. и Г. Холмогоровы. Исторические материалы о церквях и селах XVII-XVIII столетий, вып. III. М., 1886, стр. 296-297.

(См. вкладыш № 9).

IX. ТЕХНИЧЕСКОЕ СОСТОЯНИЕ

		хорошее	среднее	плохое	аварийное
характеристика общего состояния: для памятников археологич.	культурного слоя важнейших находок				
для памятников архитектуры и истории	конструкций	+			
	стен	+			
	покрытий	+			
	потолков	+			
	пола	+			
в интерьере:	декора фасадов	+			
	интерьеров	+			
живописи	живописи		+		
	скульптуры прикл. иск ва				
для памятников монументального искусства	цоколя				
	постаumenta				
	скульптуры				
	грунта красочного слоя				

X. СИСТЕМА ОХРАНЫ

а) категория охраны

союзная	республ.	местная	не состоит
	+		

б) дата и № документа о принятии под охрану Постановление Совета Министров РСФСР от 30 августа 1960 г., № 1327.

в) границы охранной зоны и зоны регулирования застройки (краткое описание со ссылкой на утверждающий документ)

Проект охранной зоны, предусматривающий запрещение строительства в пределах усадебного парка, разработан архитектором И.В.Ильенко в 1966 году.

г) балансовая принадлежность и конкретное использование Здание находится в процессе реставрационных работ. Состоит на балансе Института им. Курчатова.

д) дата и № охранного документа

Дата составления паспорта

25 августа 1978



Составитель архитектор В/О "Совреставра-

ция" П.Н.Шармин (ф. и. о., должность или профессия)

(подпись)

Инспектор по охране памятников

М. П.

(подпись)

ВКЛАДЫШ № I

к паспорту "Троицкая церковь" в
селе Троицкое-Лыково; 90-е годы ХVII в.
Москва, Одинцовская ул., б/н.

УI-а, продолжение.

которой стены ее были облицованы новым кирпичем, а лестницы частично переложены. Впоследствии, в начале ХХ века лестницы были вновь переделаны, полностью утратив свою первоначальную конфигурацию. В восточной части паперты устроили окна, полы покрыли бетоном.

Покраска наружных стен изменялась неоднократно. На литографии А. Мартинова 1840 г. церковь изображена белой. Позднее поверх побелки ХIХ века была нанесена окраска желтого, потом голубого цветов, и наконец, положено два-три слоя разных оттенков красного цвета. Существующая к началу реставрационных работ цементная штукатурка начала ХХ века была нанесена по очищенной от старых покрасок поверхности с насечкой по кирпичу.

В начале ХХ столетия была произведена частичная вычинка белокаменного декора, утраченные и поврежденные элементы которого были дополнены цементом или целиком вытесаны из кирпича.

Сведения о первоначальной росписи интерьера отсутствуют. Сохранившиеся на стенах храма незначительные фрагменты масляной живописи относятся к началу ХХ века.

УI-в, продолжение.

рации архитектор В/О "Совреставрация" И.В.Кильченко.

Во время реставрационных работ восстановлена первоначальная конфигурация лестниц паперты, проведено укрепление фундаментов и разруша-

ВКЛАДЫШ № 2

к паспорту "Троицкая церковь"
в селе Троицкое-Лыково; 90-е годы ХУП в.
Москва, Одинцовская ул., 6/н.

УИ-в, продолжение.

визуальных участков сводов паперти. Проведена консервация белокаменного декора с восстановлением утраченных деталей. Поверхность стен расчищена от позднейших покрасок. Заменено кровельное покрытие. Восстановлены глава, кресты и металлические подзоры.

В настоящее время в церкви ведется реставрация иконостаса.

Реставрационные материалы - годовые отчеты о проведенных работах, обмерные чертежи, описания курфов зондацией, хранятся в архиве В/О "Совреставрация". Шифр - 162.

УИ-а, продолжение.

церковь Новодевичьего монастыря, 1683-1688 гг. и церковь Бориса и Глеба в Звенино, 1683-1704 гг. Сравнительный анализ этих сооружений свидетельствует, что появившись в России в начале 80-х годов ХУП в. тип трехчастной церкви развивался по линии усиления доминирующей композиционной роли центрального объема храма и получил наиболее совершенное и законченное выражение этой тенденции в архитектуре церкви в Троицком-Лыково. Легкий, изящный силуэт намитника, изысканная стройность его пропорций в сочетании с богатой, почти скульптурной пластичной белокаменной декором с полным основанием позволяет рассматривать этот храм, как одно из наиболее значительных произведений русской архитектуры конца ХУП века.

Центральный объем здания представляет собой крупный восьмерик на

1 см. Вкладыш № 3

ВКЛАДЫШ № 3

к паспорту "Троицкая церковь" в селе
Троицкое-Лыково; 90-е гг. XVII в.
Москва, Одинцовская ул., 6/н.

УП-а, продолжение.

кубическом двусветном четверике, увенчанный граненый звонницей с большим барабаном под главу. К четверику храма с востока и запада симметрично примыкают низкие, со скругленными торцами, равновеликие с объемом апсиды и притвора, завершенные стройными, выгнутыми, двухъярусными глухими барабанами с главами. Здание окружает ¹⁰⁷крытая галерея-панель на сводах, на которую ведут три широкие белокаменные лестницы.

Ярко выраженная центричность основного объема храма, а также устройство в верхнем восьмерике звонницы, сближает Троицкую церковь со стилистически однородными, но принадлежащими к другому архитектурному типу памятниками конца XVII века - Спасской церковью в селе Убори, построенной тем же Бухвостовым в начале 1694-97 годах и церковью Покрова в Фалех, автор которой не известен.

Характерное для Бухвостова пристрастие к сильным декоративным эффектам обусловило налицо на фасадах нарядной и чрезвычайно разнообразной белокаменной резьбы, отличающейся высоким мастерством исполнения. Не нарушая целостности архитектурного облика памятника, фантазия и богатство творческого арсенала зодчего позволили, варьируя трактовку одних и тех же форм, придать различным его объемам индивидуальные декоративные оттенки. Свободное, пластичное владение формой сочетается в убранстве Троицкой церкви с использованием ордерной системы, которая пока еще носит условный, исключительно декоративный

1 см. вкл. 8/н. 1/4/

ВКЛАДЫШ № 4

к паспорту "Троицкая церковь" в селе
Троицкое-Лыково; 90-е гг. ХУІ в.
Москва, Одинцовская ул., б/н.

характер и ограничивается обработкой углов здания колоннами с небольшими композитными капителями и проходящими по верху стен всех объемов а антаблементами с широкими, многособлонными, энергично раскрепованными, карнизами. Наряду с этим, учитывая возможности ордера в выявлении тектонической структуры здания, четверик храма, апсида и притвор обработаны массивными, гладкими кирпичными колоннами. Пропорциям колонок соответствуют развитые антаблемента, верхние профили которых выделяются крупным, необычайно для этого памятника скупо проработанным рисунком. На углах четверика храма, подчеркивая конструктивную мощь основного несущего объема, поставлены два яруса сдвоенных колонн. В верхних ярусах здания ордерные элементы получили более облегченную, изысканную трактовку с тщательной моделировкой отдельных деталей. Угли восьмерика храма обработаны стройными, опирающимися на изящные кронштейны, колоннами, перевитыми виноградными лозами, напоминающими по характеру рисунка и высоте рельефа обработку тиса иконостасов. Звонница с резонатором, а также восьмерики над апсидой и притвором декорированы витыми колоннами. Декоративную выразительность всего облика здания значительно усиливает крупное, увенчанное большими белокаменными шарами, надмаршизные украшения — так называемые "гребешки", обладающие по-барочному пластичной, различной на всех ярусах формой с постоянно варьирующимся мотивом тугей золотобразной профилированной спирали. Особое внимание уделено "гребешкам" над четвериком храма, "ташпани" их заполнены сложными орнаментальными композициями растительного характера. Над углами размещены постаменты с бело-

1 см. Вкладыш № 5

ВКЛАДЫШ № 5

к паспорту "Троицкая церковь" в селе
Троицкое-Лыково; 90-е гг. ХУП в.
Москва, Одицовская ул., 6/н.

УП-а, продолжение.

каменными шарами, обработанными в виде стилизованных ягод или бутонов цветов. Грани нижних восьмериков апсиды и притвора обработаны фигурными филёнками. Прямоугольные окна и дверные проемы, перемычки которых положены на металлические полосы, обрамлены нарядными наличниками, колонны которых, так же как колонны на углах восьмерика храма, перениты виноградными лозами. Наличники имеют сложные, украшенные небольшими раковинами завершения, несколько напоминающие по форме надкарнизные "гребешки". В соответствии с общим характером декора нижних и верхних ярусов здания завершения наличников окон восьмерика храма получили более утонченный и изысканный рисунок. Чрезвычайно нарядно, выделяясь сочными декоративными пятнами на гладкой поверхности фасадов, выглядят восьмигранные окна второго света четверика храма, форма и характер обрамлений которых повторяет аналогичные проемы на церкви Никола Большой Крест, построенной в Китай-городе несколькими годами ранее. Глухой параллель галереи с крупными белокаменными профилями, украшен белыми лепками.

Очень небольшой по площади интерьер храма вполне соответствует его назначению усадебного, рассчитанного на ограниченное число молящихся. Однако, внутреннее пространство основного объема, благодаря обилию света и высоте восьмерика, перекрытого сомкнутым сводом, выглядит торжественным и значительным. Конструктивный переход от четверика к восьмерику осуществлен при помощи тройных, возмущая

Кем. Вкладывая № 5

ВКЛАДЫШ № 6

к паспорту "Троицкая церковь" в селе
Троицкое-Лыково; 90-е годы XVII в.
Москва, Одницовская ул., 6/н.

УЦ-а, продолжение.

троннов, Апсида и притвор, перекрытые такими сомкнутыми сводами, объединяются с храмом тремя узкими арочными проемами. Арочные перемычки имеют также большие амбразуры окон первого света. Оригинальная конструктивная особенность памятника - ярусная система узких, объединенных лестницами внутренних галерей, открывающихся в интерьер храма большими арочными проемами. Подъем на галерею осуществляется по двум парям белокаменных лестниц, расположенным в притворе, по сторонам западного дверного проема. С первого яруса галерей, проложенных на уровне окон второго света четверика имеется выход на "парсуку" domu. Со второго яруса, охватывающего восьмерик, лестница ведет на звонницу. Галереи перекрыты коробовыми сводами, резонатор над звонницей - сомкнутым.

Первоначальные элементы оформления интерьера - иконостас, "царская" ложа, кисти и обрамления проемов внутренних галерей, возможно были выполнены при участии мастеров московской Оружейной палаты. Липные и нарциссы, по барочному пластичные формы декоративной резьбы, разнообразие композиций с постоянно варьирующимися растительными мотивами, свидетельствуют о высоком профессиональном уровне и незаурядном художественном вкусе резчиков. Высокий, пятиярусный, каркасный иконостас, поднимающийся до самого свода восьмерика, завершен скульптурным распятием в пыльном барочном обрамлении. Центральная часть иконостаса, подобно одновременным ему иконостасам собора Свен-

1 см. Вкладыш № 1

ВКЛАДЫШ № 7

к паспорту "Троицкая церковь" в селе
Троицкое-Лыково, 90-е гг. XVII в.
Москва, Оudinовская ул., 6/н.

УП-а, продолжение.

ского монастыря в Брянской области, Спасского монастыря в Холмогорах и церкви Знамени в Дубровицах, выделена тройной аркой. В последние годы значительная часть резного декора иконостаса, особенно в нижних ярусах, была утрачена. В настоящее время на каркасе сохранилось несколько колонок, перевитых виноградными лозами, обрамления икон в верхних ярусах и ряд декоративных деталей. Сохранившиеся в иконостасе иконы, очевидно, поновлены в XIX веке. "Царская" лоза помещена на западной стене храма в уровне окон второго света четверика. Аналогичные сооружения, напоминающие по форме кафедры в католических церквях, известны в интерьерах всего двух памятников Москвы и Подмосковья конца XVII - начала XVIII веков - в церкви Покрова в близк и Знамени в Дубровицах. В Троицком-Лыкове "царская" лоза, опирающаяся на массивные фигурные кронштейны, некогда была украшена тяжелыми резными драпировками с кистями. Крупный резной декор в нижней части лозы, выполненный в высоком рельефе. Совершенно иной, плоскостный характер имеет резьба наличников, обрамляющих выходящие в интерьер арочные проемы внутренних галерей. Тонкий, несколько измельченный рисунок орнаментальных композиций, наличников, включавших цветы, листья и виноградные гроздья, отличается виртуозной техникой исполнения. Под подоконниками проемов расположен декоративный балюстик и парадные, насыщенные по композиции, "полотенца". На аркахолоте перемычек украшены крупными резными листьями аканта. Такими же аканфов-

1 сч. Вклад № 7

ВКЛАДЫШЬ № 8

к паспорту "Троицкая церковь"
в селе Троицкое-Лыково, 90-е гг., XVII в.
Москва, Одицковская ул., 6/н.

УИ-а, продолжение.

ми листьями украшены тропы храма. В устье тропов, на боковых стенах сохранились небольшие резные кресты-триптихи.

Стены в интерьере выкрашены масляной краской цвета морской волны. В перекрытии притвора разбится плохо различимый фрагмент живописной композиции.

Полы в церкви выложены белокаменной мозаикой. Металлические воздушные свисы и цепь для паникадила сохранили следы позолоты. Окна защищены металлическими решетками с крестообразным раппортом. Сохранились кованые двери и ставни на окнах первого света четверика храма, апсиды и притвора.

Здание сложено из кирпича размером

Система кладки - верстовая. Раствор известковый.

УИ-б, продолжение.

ская переработка типа трехчастного трехглавого храма, возникшего на Украине нашла свое наиболее совершенное и законченное выражение. Выстроенная по проекту замечательного зодчего конца XVII века Я.Г. Бухвостова Троицкая церковь поражает гармоничностью построения объемов, изяществом силуэтов, пышным разнообразием нарядного, по-барочному пластичного, декора.

ВКЛАДЫШ № 9

к паспорту "Троицкая церковь"
в селе Троицкое-Лыково, 90-е годы XVII века.
Москва, Оданцовская ул., 6/н.

УШ, продолжение.

И.Э.Гребарь. История Русского искусства. Т. II, М., 6/г, стр. 448.

В.Н. Подклячников. Три памятника XVII столетия. — Памятники русской архитектуры. Вып. V, М., 1945, стр. 17, 20.

История русской архитектуры. М., 1856, стр. 231, 232, 235, 236.

История русского искусства. М., 1959, стр. 244, 260, 264, 266, 298, 300, 301, 318, 328.

М.А.Ильин. Зодчий Яков Бухаростов. М., 1959, стр. III, III2, I74, I76, I77, I81.

О.И. Вайцман. Некоторые особенности ордерных композиций в русской архитектуре рубежа XVII-XVIII вв. — Архитектурное наследие, № 18. М., 1969, стр. 45-49.

П.А.Тельтевский. Зодчий Бухаростов. М., 1960, стр. 82.

М.А.Ильин. Москва. М., 1970, стр. 168.

Реставрация и исследования памятников культуры. Вып. II, М., 1982, стр. 233-237.















































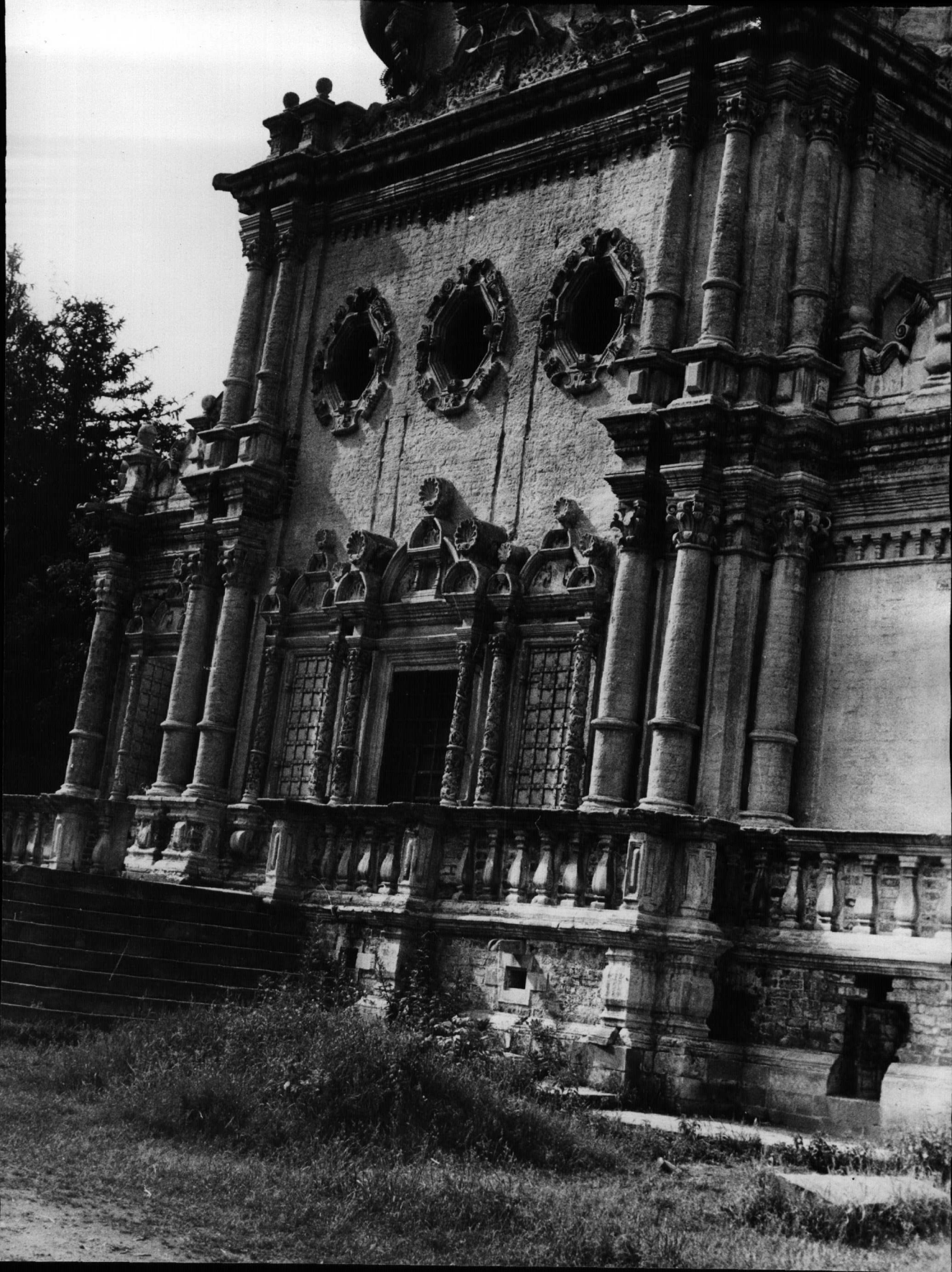
























БІЗ
БГОМЪ
ІГДЬДЕ
МЪ







БІЪ
БГОМЪ
ПГАБЛЕ
МЪ

ЮГ





П А С П О Р Т

НА ПАМЯТНИК АРХИТЕКТУРЫ

Новый охранный №	Старый охранный №	Наименование и адрес памятника	Основная дата памятника
		<i>Церковь Иоанна в</i> Беле Троицкое-Лыково Кунцевакого района Московской обл. п. Троицы. <i>г. Москва, Воршиловский р-н</i>	1698 - 1704гг.

1. Дата основных пристроек и перестроек
Утрачена богатая внутренняя отделка храма и иконостас за 1941-1944г.

2. Автор, строитель, заказчик
Заказчик - дядя Петра I боярин Лев Кириллович парышкин. Автор и строитель неизвестны.

3. Произведения живописи, скульптуры и декоративного искусства, связанные с памятником

Внутри храма имеется поздняя живопись. Снаружи белокаменные детали высоко-художественной работы.

4. В чьем ведении находится памятник

В ведении Отдела по делам архитектуры при Исполкоме Мособлсовета.

5. Кем и как используется

Кладовая хозинвентаря 2-й военно-музыкальной школы.

6. Техническое состояние памятника

Фундамент на некоторых участках подклета разрушается. Белокаменные доколы выветрились. Кирпичные стены и своды технических недостатков не имеют. Каменные полы в значительной части разрушены. Оюнные переплеты и старье дверные полотна утрачены. Резные белокаменные детали частично разрушены.

П А С П О Р Т

НА ПАМЯТНИК АРХИТЕКТУРЫ

Новый охранный №	Старый охранный №	Наименование и адрес памятника	Основная дата памятника
		<i>Церковь Троицы в</i> Беле Троицкое-Лыково Кузнецовского района Московской обл. п. Троицы. <i>г. Москва, Воршиловский р-н</i>	1698 - 1704гг.

1. Дата основных пристроек и перестроек
Утрачена богатая внутренняя отделка храма и иконостас за 1941-1944г.

2. Автор, строитель, заказчик
Заказчик - дядя Петра I боярин Лев Кириллович парышкин. Автор и строитель неизвестны.

3. Произведения живописи, скульптуры и декоративного искусства, связанные с памятником

Внутри храма имеется поздняя живопись. Снаружи белокаменные детали высоко-художественной работы.

4. В чьем ведении находится памятник

В ведении Отдела по делам архитектуры при Исполкоме Мособлсовета.

5. Кем и как используется

Кладовая хозяйств 2-й военно-музыкальной школы.

6. Техническое состояние памятника

Фундамент на некоторых участках подклета разрушается. Белокаменные цоколи выветрились. Кирпичные стены и своды технических недостатков не имеют. Каменные полы в значительной части разрушены. Оюнные переплеты и старые дверные полотна утрачены. Резные белокаменные детали частично разрушены.

Кирпичный, безапсидный, трехглавый, богато декорированный храм с гульбищем, на подклете с сильно поднятым центральным четвериком завершённый двумя восьмериками с примыкающими к центральной части одинаковыми по форме трапезной и алтарем.

8. Краткая история памятника

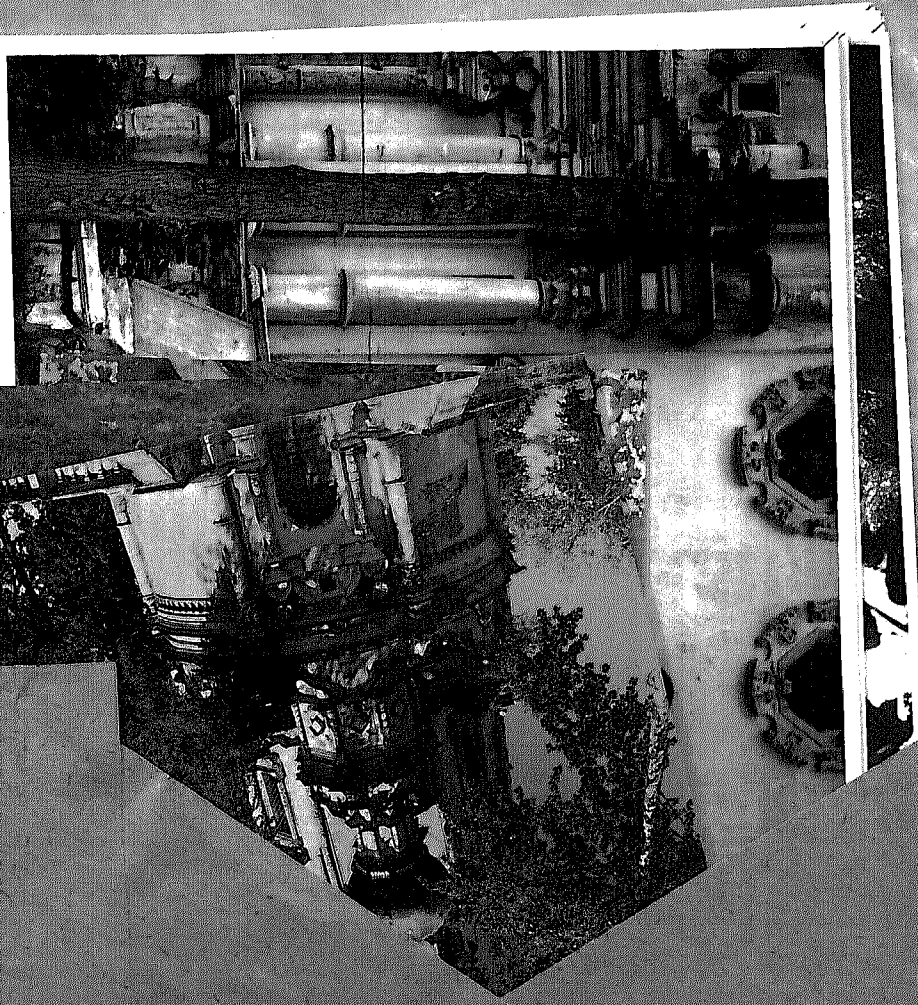
Село Троицкое пожаловано царем Василием Шуйским князю Борису Михайловичу Лыкову за его службу из прежнего его поместья. Князь построил деревянную церковь Троицы с приделами Николая Чудотворца и Флора и Лавра. Село в 1680г. перешло в Дворцовое ведомство и было пожаловано в 1690г. боярину Мартемьяну Кирилловичу Нарышкину. В 1698 г. по именному указу село Троицкое с деревянными отдано во владение боярину Льву Кирилловичу Нарышкину с матерью. Церковь построена им. Судя по надписи на антиписе она датируется 1708г. Церковь, образец развитой формы Московского барокко, была богато декорирована снаружи и изнутри.

После Нарышкиных владели Троицким Лыковы, Разумовские / 1749-1784г./ Бутурлины / 1852г./, Корзинкины и женский монастырь. До 30 лет XX века существовал усадебный дом середины XIX в. Усадебный старый парк XVIII в. в сильно запущенном виде дошел до наших дней.

К
В
М
имение.
украшен
анализ
интерье
ли прит
лиция.
церкви
и цель
аллическ
иние две
притвор
сложен
на кладк
одоженн
работк

... самое наиболее совершенное и...

1.22.



В.

, стр.

нижи

235, 23

264, 26

112,

заций

ледств

П. М.,

10. Основная литература и иконография

Снегирев. Русская старина ст. 27-32. Холмогоровы
Загородская десятина ст. 295-296. И. Грабарь том
II глава XXII ст. 448. Мартынов А. Подмосковная ста-
рина. Красовский. Очерки истории Моск. периода
древне-русск. зодчества ст. 412-414 ОИРУ. Памятни-
ки усадебного искусства Московского уезда ст. 91
11. Кем и когда обмерен памятник, место хранения чертежей обмера
и проекта

Обмеры памятника не сохранились. Схематические
обмеры плана произведены арх. Барановым в 1945г.
Материал хранится в Отделе по делам архитектуры
при Исполкоме Моссовета.

12. Обследование

Обследование произведено до революции арх. Рих-
тер и акад. Грабарь. В 1943г. арх. Тихомировым
Н.Я. В 1944г. арх. Фехнер и Михайловским. В
1945г. арх. Барановым. В 1948г. Отделом по делам
архитектуры при Исполкоме Моссовета / арх.
Дьяконовым/.

Примечания

ЦЕНТРАЛЬНАЯ ПРОЕКТНО-
СТАВРАЦИОННАЯ МАСТЕРСКАЯ
Министерства городского строительства
Площадь Пряхина 10
Инв. № 7

Дата составления паспорта: Паспорт составил Михаил Ширин
6. июня 195 г. Ответствен. редактор А. Давыдов

3.7.(4)I.32.I

МИНИСТЕРСТВО КУЛЬТУРЫ СССР ПАМЯТНИКИ ИСТОРИИ И КУЛЬТУРЫ СССР (недвижимые)

СОЮЗНАЯ РЕСПУБЛИКА РСФСР Госинспекция по охране пам. арх-ры и градостроительства г. Москвы

Адрес Москва, Одинцовская ул., 5/н.
(АССР, край, область, автономная обл., национальный округ, населенный пункт)

УЧЕТНАЯ КАРТОЧКА
Церковь Троицы. Усадьба Троицкое-Люково.

I. НАИМЕНОВАНИЕ ПАМЯТНИКА

II. ТИПОЛОГИЧЕСКАЯ ПРИНАДЛЕЖНОСТЬ

памятник археологии	памятник истории	памятник архитектуры	памятник монумент ис-вз
		7(4)	

III. ДАТИРОВКА ПАМЯТНИКА

1690-е годы.

IV. ХАРАКТЕР СОВРЕМЕННОГО ИСПОЛЬЗОВАНИЯ

по перво-начальному назначению	культурно-просветительное	туристско-экскурсионное	лечебно-оздоровительн.	жилищно-помещенная	хозяйст-венное	не использо-ваться
						+

предлож. по исполъз.

V. ХАРАКТЕРИСТИКА ТЕХНИЧЕСКОГО СОСТОЯНИЯ

хорошее	среднее	плохое	аварийное
+			
общая	респуб.	местная	не состоит
	+		

VI. КАТЕГОРИЯ ОХРАНЫ

наличие утвержденной охранной зоны

да	нет
	+

VII. НАЛИЧИЕ ДОКУМЕНТАЦИИ

паспорт	фотографии	обмеры	реставрационные материалы
+	+	+	+

место хранения документов

органы охраны			реставрационные мастер.		музей, архив, ИИИ
союзный	республикан.	местный	республикан.	местные	
	+		В/О "Совреставрация"		ВНИИИ

дата составления карточки

МАИ 19784

Составитель: В/О "Совреставрация"

И. И. Шармин.

Инспектор по охране памятников

(ф. и. о. подпись)



Handwritten signature of I. I. Sharmin.



А Р Т О Ч К А (обратная сторона)

Краткое описание

Кирпичная Троицкая церковь, расположенная на высоком берегу Москвы-реки, возведена архитектором Я. Г. Бужвостова на средства владельца усадьбы боярина М. К. Нарышкина. Встроенная в формах зрелого "московского" барокко, церковь принадлежит к группе трехчастных трехглавых храмов. Центральный объем здания представляет собой восьмигранную двусветную четверику, увенчанную гранзной звонницей с барабаном под главу. К четверике храма с востока и с запада симметрично примыкают низкие, со скругленными торцами объемы апсиды и притвора, завершенные двухъярусными барабанами с главами. Здание окружает низкая открытая галерея-наперть. Фасады здания насыщены нарядным и разнообразным белокаменным декором, выполненным с использованием Ердерной системы.

В интерьере сохранились одновременные церкви иконостас и "царская" ложа.

Троицкая церковь принадлежит к группе восточных храмов конца XVII в. и является одним из наиболее ярких в истории отечественного зодчества примеров "нарышкинского" барокко.