

## ПАМЯТНИКИ ИСТОРИИ И КУЛЬТУРЫ СССР

(недвижимые)

2000000049

СОЮЗНАЯ РЕСПУБЛИКА РСФСР. Министерство культуры.

Государственная инспекция по охране памятников истории и культуры.

(наименование республиканского органа охраны памятников)

## П А С П О Р Т

I. НАИМЕНОВАНИЕ ПАМЯТНИКА Башня полубоявая.II. ТИПОЛОГИЧЕСКАЯ  
ПРИНАДЛЕЖНОСТЬ

памятник археологии	памятник истории	памятник архитектуры	памятник монумент. иск-ва
		5/3/	

III. ДАТИРОВКА ПАМЯТНИКА (или дата исторического события, с которым связано возникновение памятника — для памятников истории)

XVI-XVII вв.IV. АДРЕС (местонахождение) ПАМЯТНИКА Чечено-Ингушская АССР, Советский р-н,

(АССР, край, область, район, автомобильная обл.)

ул. Марксиста, сел. Коротах.

(административный округ, населенный пункт, путь водных и др.)

V. ХАРАКТЕР  
СОВРЕМЕННОГО  
ИСПОЛЬЗОВАНИЯ

по первонач. назначению	культурно-просветит.	туристско-экскурсионной.	лечебно-оздоровительной.	жилищно-помещенной	хозяйственно-земельной	не используется
	музей библ. клуб		башня, свят. д./отд.		учреждение торгов. промышлен. склад	X

## ПРИЛОЖЕНИЯ:

Фото общего вида — 4  
 Фото фрагментов — 7  
 Гипсизы —  
 Обмеры: план — I  
           фасад —  
           разрез —  
 Схематический план  
 охранной зоны —

## VI. ИСТОРИЧЕСКИЕ СВЕДЕНИЯ

а) для памятников археологии	— история возникновения, кем и когда производилась разведка и раскопки, место хранения коллекций.
для памятников истории	— история возникновения, краткая характеристика событий и лиц, в связи с которыми объект приобрел значение памятника.
для памятников архитектуры и монументального искусства	— автор, строитель, заказчик, история создания.

Башенные постройки в горных селениях Чечено-Ингушетии относятся к эпохе позднего средневековья и, по мнению большинства исследователей, датируются в пределах XVI-XVII вв. Уточнить датировку памятника без специальных археологических исследований не представляется возможным. Семейная принадлежность башни не установлена, т.к. местность в настоящее время необитаема.

б) перестройки и утраты, изменявшие первоначальный облик памятника.

Полностью утрачены плоская кровля башни и все горизонтальные перекрытия ярусов.

в) реставрационные работы (общая характеристика, время, автор, место хранения документации)

не проводились.

## VII. ОПИСАНИЕ ПАМЯТНИКА

<p>для памятников археологии</p> <p>для памятников истории</p> <p>а) для памятников архитектуры</p> <p>для памятников монумент. иск-ва</p>	<p>— характер культурного слоя, важнейшие находки.</p> <p>— характеристика памятника, наличие, текст и время установления мемориальной доски.</p> <p>— основные особенности планировочной, композиционно-пространственной структуры и конструкции, характер декора фасадов и интерьеров; наличие живописи, скульптуры, прикладного искусства, строительный материал, основные материалы.</p> <p>— основные особенности композиционного и колористического решения; тексты, материал, техника, размер.</p>
--	---

Башня принадлежит к комплексу селения Коротах, расположенному в верховьях Аргунского ущелья в местности, носящей название Малхиеста. Расположена у подножия склона и среди других жилых и боевых построек выделяется хорошей сохранностью.

Четырёхэтажная полубоевая башня имеет довольно широкое, почти квадратное /8,3x8,6м/ основание и слегка суженный сверху объём, завершённый плоской крышей. Она водружена на очень крутом склоне так, что скальный выступ материка занимает часть внутреннего объёма башни в уровне I и II её этажей. Стены сложены преимущественно из кварцевых плит с добавлением блоков известняка и песчаника. Камни скреплены между собой глиняным раствором. По верху стен проходит карниз из обработанных сланцевых плит.

Башня имеет вход в первый ярус, расположенный на юго-восточном фасаде, а также входы в III и IV яруса, помещённый на юго-западном фасаде. Все проёмы имеют перемычки в виде ложной арки. Проём нижнего яруса на юго-восточном фасаде защищён нависным машикулем, находящимся в уровне верхнего яруса под самым карнизом. В стенах башни несколько небольших окошек с пологими сегментовидными перемычками: во 2м, 3м и 4м ярусах на юго-восточном фасаде и сбоку от входных дверей 3го и 4го ярусов на юго-западном фасаде. Кроме того в стенах большое число бойниц. Изнутри дверные и оконные проёмы помещены в глубоких нишах с треугольными перемычками. Рядом с ними видны ниши бойниц и глухие ниши хозяйственного назначения. Стены связаны между собой угловыми полочками-связками. Балки перекрытий лежали на выступах стен и угловых полочках. Третий ярус башни использовался для жилья: его стены обмазаны глиной. Один из каменных блоков кривого угла башни украшен петроглифом.

б) общая оценка общественной, научно-исторической и художественной значимости памятника.

Памятник принадлежит к типу наиболее широко распространённых на Северном Кавказе сооружений, совмещающих функции жилья и обороны, но при этом интересен как вариант индивидуального решения постройки, обусловленного рельефом местности и взаимосвязью с прилегавшими к нему зданиями.

## VIII. ОСНОВНАЯ БИБЛИОГРАФИЯ, АРХИВНЫЕ ИСТОЧНИКИ, ИКОНОГРАФИЧЕСКИЙ МАТЕРИАЛ

В. Виноградов, В. Марковин. "Археологические памятники ЧИ АССР. Грозный, 1964 с. 26; Х. Ошаев. Малхиеста. "Революция и город", 1920, № 3, с. 59.

# IX. ТЕХНИЧЕСКОЕ СОСТОЯНИЕ

характеристика общего состояния:  
 для памятников археологии культурного слоя  
 для памятников архитектуры и истории конструкций стен  
 покрытий потолков пола  
 декора фасадов интерьеров  
 в интерьере: живописи скульптуры прикл. иск-ва  
 для памятников монументального искусства поклаи постаменты скульптуры  
 грунта красочного слоя

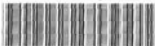
хорошее	среднее	плохое	аварийное
	X		
	X		-
			-

# X. СИСТЕМА ОХРАНЫ

а) категория охраны: союзная республика местная не состоит

б) дата и № документа о принятии под охрану: не имеется *иссл. вкл. 4-й АССР 22/46*  
*от 24.8.90*

в) границы охранный зоны и зоны регулирования застройки (краткое описание со ссылкой на утверждающий документ):  
**не установлены**



\*0000039712\*

г) балансовая принадлежность и фактическое использование: не используется

д) дата и № охранного документа: не имеется

Дата составления паспорта

31 августа 1985 г.

Составитель: В.И. Кулаков

(Ф., и. о., должность или профессия)

(подпись)

Инспектор по охране памятников \_\_\_\_\_

(подпись)

























СОЮЗНАЯ РЕСПУБЛИКА СССР Ил Гос. инсп. по охране пам. ист. и культ. (индекс)

Адрес Чечено-Ингушская АССР, Советский р-н, сел. Коротах.  
(наименование республиканского органа охраны)  
(АССР, край, область; район, автономная обл.; национальный округ; населенный пункт)

УЧЕТНАЯ КАРТОЧКА  
Башня полубоевая.

I. НАИМЕНОВАНИЕ ПАМЯТНИКА

II. ТИПОЛОГИЧЕСКАЯ ПРИНАДЛЕЖНОСТЬ

памятник архитектуры	памятник истории	памятник архитектуры	памятник монумент. ис-ва
5/3/		5/3/	
XVI-XVIII вв.			

III. ДАТИРОВКА ПАМЯТНИКА

IV. ХАРАКТЕР СОВРЕМЕННОГО ИСПОЛЬЗОВАНИЯ

по первоначальному назначению	культурно-просветительное	туристско-экскурсионное	лечебно-оздоровительн.	жилищные помещения	хозяйственное	не используется
						+

предлож. по использ.

V. ХАРАКТЕРИСТИКА ТЕХНИЧЕСКОГО СОСТОЯНИЯ

хорошее	среднее	плохое	аварийное
	+		
союзная	республ.	местная	не состоит
		+	+

VI. КАТЕГОРИЯ ОХРАНЫ

наличие утвержденной охранной зоны

да	нет
	+

VII. НАЛИЧИЕ ДОКУМЕНТАЦИИ

экспорт	фотографии	обмеры	реставрационные материалы
+	+	+	

наличие документов

Дата составления карточки

19 г.

органы охраны			реставрационные мастерские		музей, архив, НИИ
союзный	республикан.	местный	республикан.	местные	

Составитель Кулаков В.Е.

(Ф., и. о., должность или професс. я. подпись)

Инспектор по охране памятников

(Ф., и. о., подпись)



Кулаков



Четырёхэтажная башня имеет широкое основание и слегка суженный кверху объём, завершающийся плоской крышей. Скальный выступ материка занимает часть внутреннего объёма башни. Стены сложены из кварцевых плит с добавлением блоков известняка и песчаника на глине. Внутри стены связаны между собой угловыми полочками-связками. Балки перекрытий лежали на выступах стен и угловых полочках. Третий ярус башни украшен петроглифом.

Памятник принадлежит к типу наиболее широко распространённых на Северном Кавказе сооружений, совмещающих функции жилья и обороны, но при этом интересен как вариант индивидуального решения постройки, обусловленного рельефом местности и взаимосвязью с прилежавшими к нему зданиями.