

Управление по охране памятников архитектуры

ПАСПОРТ 3910213000-1**НА ПАМЯТНИК АРХИТЕКТУРЫ**

Новый охранный №	Старый охранный №	Наименование и адрес памятника	Основная дата памятника
23	-	Замок Бишафа г. Гурьевск Калининградской области "Нейсаузен"	

1. Даты основных пристроек и перестроек 1292 год

2. Автор, строитель, заказчик не известен

3. Произведения живописи, скульптуры и декоративного искусства, связанные с памятником
не имеется

4. В чьем владении находится памятник СМУ

5. Кем и как используется Управление СМУ

6. Техническое состояние памятника
удовлетворительно

7. Тип, материал и основные конструкции *Немецкая литература*

кирпич, камень, фасадная сторона протяженностью 93 метра увенчана бойницами

8. Краткая история памятника

Замок Бишафа построен в 1292 году. В этом же замке была первая резиденция епископов Тевтонского Ордена. С 1527 года резиденция Великих Прусских герцогов/отдых великих герцогов/

10. Основная литература и иконография

немецкий архив

11. Кем и когда обмерен памятник, место хранения чертежей обмера и проекта

1958 год ст. инспектором Областного
Управления культуры Лавренковым, чертежи
обмера будут представлены дополнительно

12. Обследования:

1958 год

Примечания Замок Бишафа построен в 1292 году
на холме Фуниксберг, обнесен с четырех сторон
земляным валом.

Дата составления паспорта:

5 февраля 1958 г.

Паспорт составлен Ст. инсп. обл.

Упр. культуры -

Ответствен. редактор / Лавренков



В центре 40-летнего Союза
Абсолют гражданского общества!

История
Союза

История
Союза

40

Управление культуры исполкома Калининградского
облсовета.

ЦЕНТРАЛЬНЫЕ НАУЧНО-РЕСТАВРАЦИОННЫЕ МАСТЕРСКИЕ
МИНИСТЕРСТВА КУЛЬТУРЫ СССР

Калининградская область.

НАУЧНЫЙ АРХИВ КЛУБОВ АИ-АИВ.В.

ЗАВОД НЕМАУЗЕН в гор. ГУРЬЕВСКЕ.

МАТЕРИАЛЫ ОБСЛЕДОВАНИЯ.

Начальник ЦИРМ

Гл. архит. ЦИРМ

Рук. бригады

Гл. архит. проекта

Петров

Гисдовский

Давид

Альтаулер

Москва-11647.

ЗАМОК НЕЙХАУЗЕН

в гор.Нейхаузен /Гурьевск/

/Репорт из книги А.Boetticher'a „Die Bau und Kunst-
denkmäler der Provinz Ostpreußen“

вып 1 Кенигсберг 1881г/.

Замок Нейхаузен построен в 1292г. Это был епископский замок и увеселительный дом владетельн. Кенигсберга.

Герцог Альбрехт владеет более старым замком, ныне существующим замком. . . сильно перестроен.

Когда в середине этого столетия /1414./ граф Лик-
нер купил его у Бржков фон Деневитца, он засыпал замко-
вый ров с входной стороны и устроил там террасу.

Современный владелец - генеральный директор сельско-
го хозяйства фон, разрешил посетителям ходить по крас-
ному, насаженному водом и червоточия парку. Напротив зам-
ка высятся основанные еще герцогом Альбрехтом осыпи
/242 км/.

Остатки дворца показаны по рисунку того же совест-
ника А.Либера ,сделанному в 1827г. /в книге приложен
чертеж/.

Герцог Альбрехт завладел Нейхаузен своей второй же-
на-Анне-Мария дум Лейбпдингге.

Здесь родился 20 апреля 1563г.Альбрехт Фридрих, чья
болезнь привела здесь же к каз.строфе в 1572г.

Н.Венг охотился охотой отсюда в 1560г. в Мандовн /2 км
от Нейхаузен/, в даль е проехал, спрятавшись под сидением
повозки своего друга-Шелла.

Курфюрст Георг Вильгельм /умер в 1640г в Кенигсбер-
ге/ сделал Нейхаузен своей любимой резиденцией и после
охоты бражничал там со своими товарищами.

В миделько, северо-восточной комнате, напротив церкви, стоят подаренные курфюрстом в 1627г. сосуды для пива.

Нейхаузен оставался местопребыванием управления государственных вотчинами.

В 1770г. здесь было ведомство юстиции, которому были переданы государственные вотчины-земли Фрайхаузен, Лохштедт, Крогу и др.

В 1814г. Фридрих Вильгельм III пожаловал Нейхаузен и Гронхоф - Виллау фон Денисвиц.

/перевод с немецкого В.Дальгаузера/.

Примечание переводчика:

В просмотренной литературе не удалось обнаружить почти никаких сведений по архитектуре и древней планировке замка.

В выпуске УД книги Ботнера приведены репродукция чертежа плана и фасада замка /около 1714г./, сделанных фон Коллашем/.

Выгукри с, еде местного исследования доренци о том, что в замке жда во время свос, прозвдт в восточную прдс-сно цстр 1 пола документально не подтвержденн.

Литература:

1. A. Boetticher
Die Bau und Kunstdenkmäler der
Provinz Ostpreußen.
Bund. Königsberg 1891r.
Bund. Königsberg 1898r.
2. C. Wunsch. Ostpreußen.
München-Berlin 1960r.
3. A. Harnock.
Chronik und Statistik der evangelischen
Kirchen in den Provinzen Ost und Westpreußen
1890r

4. Faber. Einige Worte über Quedrau, Neuhausen und Kleinriede bei Königsberg. (Braz. „Preussische Provinz. Blätter.“ VII, 1832.)
5. W. Pesdorff. John von Collas, der preussische Ingenieur und Baumeister. Königsberg. 1892r.
6. Gebauer. Kunde des Samlandes. 1844r.

ОПИСАНИЕ ТЕХНИЧЕСКОГО СОСТОЯНИЯ

памятника архитектуры XII-XIX в.в. с. замка Недхаузен
в гор.Гурьевске.

Обследование технического состояния памятника произведено в декабре 1964г. сотрудником Центральных научно-реставрационных мастерских Министерства культуры СССР - главным архитектором проекта Б.Л.АЛЬТШУЛДЕРОМ.

В результате осмотра памятника установлено:

1. ОБЩЕЕ СОСТОЯНИЕ.

Основана в XII веке, замок подвергся большим перестройкам в XVI веке и, особенно во 2-ой половине XIX века.

Во время военных действий 19-50. все постройки бывшего замка были сильно повреждены и в течение ряда лет пребывали в руинированном и заброшенном состоянии. В 50-х годах замок был приспособлен для нужд Гурьевского СМУ треста "Совхозмолстрой". При этом приспособлении административный /юго-восточный/ корпус был фактически почти полностью перестроен. Время, когда было утрачено западное крыло замка установить пока не удалось.

В настоящее время замок состоит из:

а/ северного крыла - протяженного корпуса, больше всего сохранившего древн. облик,

б/ южного крыла, состоящего из нескольких равно-временных построек, включая, однако, остатки более древних сооружений,

в/ западного крыла - Гарнизон, построенных в 50-х годах XIX века на месте полностью разобранного корпуса.

г/ восточной ограда - кирпичного сооружения XIX века.

Территория вокруг замка занять подсобными предприятиями и складами Гурьевского СМУ.

После проведенных строительных работ по приспособлению здания бывшего замка, состояние его можно считать в целом достаточно удовлетворительным, однако отдельные части памятника требуют соответствующего ремонта и укрепления /см. ниже/.

II. СОСТОЯНИЕ АРХИТЕКТУРНО-КОНСТРУКТИВНЫХ ЭЛЕМЕНТОВ.

A/ Северное крыло

а/ Подвальные помещения /нумерация от восточной части корпуса/.

Подвал № 1 - в восточной части корпуса, в од в него со стороны двора.

Подвал перекрыт двумя коронными сводами с расщепками над проемами разделяющей его на две части продольной стенки.

Состояние сводов и кладки стен удовлетворительное, повреждений нет. Свод и стены полностью оштукатурены.

В северной стене имеется два поздних окна-люкарны, перекрытых наклонными лучковыми очертания сводками.

Свод в западной также перекрыт поздним наклонным лучковым сводком. Кирпичная лестница сделана сравнительно недавно, однако ступени ее уже сильно выношены.

Пол в помещении цементный. Освещения нет.

Подвал № 2 также разделен продольной стенкой и перекрыт двумя коронными сводами. Ниже пяти сводов наружные стены сложены из валунов, а сами своды и продольная стенка - из большегомерного кирпича.

Восточная часть помещения отгорожена новой кирпичной стенкой и для осмотра недоступна.

Состояние старых стен и сводов - хорошее, трещины нет.

Своды и стены оштукатурены.

В южной стене сделаны два поздних оконных проема, для этого были проемы стены и нарушена кладка пят свода. Вся кладка в месте пролома оштукатурена. Подоконники оставлены в каменной кладке, без затирки.

Вход в подвал с улицы на половину толщины северной стены со стороны помещения перекрыт наклонным кирпичным лучковым сводиком, сложенным "в елку". Со стороны фасада сделана лучковая перемычка с горизонтальной великой.

Дверное полотно-досчатое, новое.

Пол закрыт сложенными стропил материалами.

Свет нет.

Подвал № 3 состоит из двух помещений, разделенных поперечной стенкой^{X/}. Оба помещения пер. крыты коробочными кирпичными сводами, у западного свода видна кладка "в елку", восточный свод полностью оштукатурен, также как и стены помещения. В основании поперечных стен под штукатуркой прослеживается вдуванная кладка.

В южной стене восточного помещения сделано позднее окно. Внутренняя аморазу, а окна и подоконник оштукатурены. Вход в помещение с улицы в северной стене перекрыт наклонным сводиком лучкового очертания, оштукатуренным цементом. С фасада над дверью сделана перемычка из досок.

В проеме устроена поздняя кирпичная лесенка.

В западном помещении имеется только одно окно в северной стене, с кирпичными откосами и лучковой перемычкой. Со стороны фасада в проем вставлена прямая кованая решетка.

X/ Стены и своды именуются поперечными по отношению к наружным стенам ко. пуса, вне зависимости от наличия поздних перегородок.

Полы в помещениях цементные.

0/ помещения 1-ого этажа /нумерация от восточной части корпуса/.

Помещение № 1 - одностолпная палата. Столб квадратный, с фасками, без капители и базы.

Помещение перекрыто двумя стрельчатого очертания поперечными сводами, по поперечной оси помещения между столбом и наружными стенами в сводах устроены распалубки.

Толщина сводов в среднем - один кирпич, трещин в них нет. В западном своде имеется пролом разв. 80x80 см.

В северной стене две окна. У восточного окна внутренняя амбразура имеет лучковую перемычку, у западного окна со стороны помещения откос и перемычка переделаны.

В южной стене одно окно с лучковой перемычкой.

Лучковая перемычка дверного проема в южной стене со стороны помещения вкручена при устройстве рельефной балки.

Своды, стены, откос и перемычка окон пилуэтурены и побелены.

Пол цементный. В помещении установлены станки.

Помещения № 2, 3, 4 и 5 первоначально были одностолпной палатой, в настоящее время палата разделена кирпичными перегородками. Центральный столб частично виден в углу помещения № 4.

Помещение № 2 перекрыто поперечным сводом стрельчатого очертания /юго-западная часть его попадает в помещение № 4./ Свод доходит только до перегородки в северной части помещения, за перегородкой он полностью вкрушен. Такой же свод сохранился в помещении № 3.

Северная стена в помещении № 2 сравнительно давно растесана и облицована вамау кирпичем с устройством

арочного проема /с фасада проем закрыт/.

В северо-восточном углу вальмовая обрешетка стены висит в воздухе. Зымеждельная поперечная стена в этом месте нависает над нижними рядами кладки.

Стены и свод помещения 2 полностью оштукатурены, за исключением находящейся за задней перегородкой наружной северной стены.

Оконный проем в южной стене имеет лучковую перемычку.

Пол в помещении кирпичный, выношен и требует ремонта.

В северо-западном углу над аркой выступает обложенная северной кирпичом свод проема подвала.

Стены и свод помещения 3, 3 и 4 оштукатурены, повреждена нет. В южной стене—два окна с лучковыми перемычками и один дверной проем.

В помещении 5 и 6 свод не сохранился, потолок-накат на досках сделан по круглым деревянным балкам.

Стены оштукатурены. В северной стене имеется дверной проем с лучковой перемычкой. Два проема прорублены в стене кладки, пол в помещении досчатый.

Помещение 6 — перевернутого цилиндрическим сводом. Стены и свод оштукатурены. Дверной проем в южной стене со стороны помещения имеет лучковую перемычку. С фасада проем закрыт.

Такая же дверь в северной стене—открыта, повреждена нет. Оконные проемы в помещении не было. Пол бетонный.

Помещения № 7, 8 и 9—разделенная задними перегородками планета, перевернутая цилиндрическим сводом с осью с-з. Сейчас видны только пять свода на высоту в 1,5 метра, выше сделан горизонтальный потолок./потолок оштукатурен, конструкцию его выявить нельзя/.

Стены оштукатурены и покрашены клеевой краской.

Оконные проемы в северной и южной стенах имеют лучковые перемычки. Пробита недавно дверь в западной стене помещения № 7 имеет горизонтальную перемычку, полностью оштукатуренную.

Пол в помещениях досчатый.

Помещения № 10 и 11 - были прежде одной палатой. Перекрыты цилиндрическим сводом /свод виден только в помещении № 10, в помещении № 11 сделан подшивной потолок/. В его-западной части помещения № 10 от западной стены в своде сделана расщелубка /возможно, что кладка западной стены под расщелубкой сделана позднее, однако без удаления штукатурки от жердаты это нельзя/.

Дверь в южной стене имеет старую восточную откос из большого кирпича /толщина кирпича до 10 см/.

У двери и оконного проема южной стены лучковые перемычки.

В северной стене помещения № 11 сделана новая окладка с лучковой аркой, за этой аркой имеется обычного типа оконный проем.

Пол в помещениях цементный, в местах, где цемент утрачен, выложен пол из большого кирпича.

Промежутки № 12 - в настоящее время сквозной проход с улицы во двор, перекрыто цилиндрическим сводом оштукатуренного очертания.

Над восточной стеной в своде сделана расщелубка /стена, по-видимому подшивная. См. выше/.

В северной стене имеется большая дверной проем с лучковой перемычкой, в южной стене-аналогичный дверной проем, но меньшего размера.

Заполнены в проемах нет.

Стены и свод оштукатурены и покрашены клеевой краской, которая клочьями отслаивается. Пол из цементных плиток сохранился на 80%.

Помещение № 13 - перекрыто цилиндрическим сводом. В северной части помещения свод сделан вновь из бетона.

Западная половина северной стены растесана /стена оштукатурена, т.ч. определить характер растески и установить наличие новой облицовки не удалось/.

В этой части стены сделана новая дверь с тельферной балкой. В восточной части северной стены имеется дверной проем с лучковой перемычкой.

В южной стене существуют два окна и ниша, все с лучковыми перемычками. У западного окна перемычка подрублена для установки тельферной балки.

В восточной стене помещения сделана новая дверь с перемычкой из доски.

Пол в помещении цементный.

помещение № 14 - одноэтапная палата, перекрытая четырьмя стрельчатыми крестовыми сводами. От столба к стенам перекинута стрельчатая подпружина арки.

Центр проем и свода консолей не имеют.

Столо восьмигранная, каменная /под капителью—4 ряда картика/, имеет простую базу и плоскую капитель с растительным орнаментом. Орнамент голубого цвета закрашен. Своды и стены оштукатурены жестким раствором.

В западной части северной стены имеется одно высоко расположенное окошечко с полуциркулярной перемычкой /с асада оно заложено/.

В южной стене—новые ворота с перемычкой из рельса и два окна с обранными лучковыми перемычками.

Пол цементный, в плохом состоянии. В восточной части помещения устроена смотровая канализация для ремонта машин.

Помещение № 15 - лестничная клетка.

Лестница на 2-ой этаж - новая, бетонная, по метал-

лическим балкам и косоуром. Площадка-бетонная, в оконной стене - дверь с лучковой перемычкой.

Со стороны помещения перемычка подрушена для установки дверной коробки /зачищения в коробке нет/..

Оконный проем рядом с дверью имеет горизонтальную, оштукатуренную перемычку.

Под лестницей-кладовая.

В/помещение 2-ого этажа.

Для современного использования приспособлена западная половина корпуса. Над восточной половиной сделан только ремонт кровли, а отсутствующие междуэтажное и чердачное перекрытия не восстанавливались.

Доступная клетка в западной части корпуса /см. выше, помещ. 15/, имеет чердачное перекрытие из досок, подбитых и деревянными балками сеч. 184x26см. Перекрытие на 60-80% разобрано, прежде оно было оштукатурено по дражке.

В оконной стене - окно с лучковой перемычкой. Западная стена полностью сделана заново, из современного кирпича. Над дверью окна, одно из которых используется для выхода на площадку краем пристройки к корпусу котельной.

Помещение столярной мастерской /западное/

Стены помещения оштукатурены. Перекрытие - горизонтальное, оштукатурено по дражке. От коридора помеще- ние отделяется стеной, которая в западной и восточ- ной частях сложена из кирпича, в посередине имеет де- ревянный каркас, оббитый досками и оштукатурена по дражке /сохранилось штукатурка по этой стене - 100%/.

Окна в оконной стене - с лучковыми, оштукатуренными перемычками.

В восточной стене помещения - зашпаклеванный проем с горизонтальной бетонной перемычкой.

Пол цементный, местами выбит.

Помещение обделкител /восточное/

Плоский потолок оштукатурен.

Стены кирпичные, в том числе и стена, отделяющая помещение от коридора.

Окна в оконной стене - с лучковыми перемычками, все целы, пол досчатый.

Коридор.

Кирпичная северная стена оштукатурена.

Большинство окон в северной стене имеет старые лучковые перемычки, у некоторых окон в восточной части стены - перемычки новые бетонные.

Во всех окнах, за исключением крайнего западного, полки записки.

Пол цементный, с рельсами для вагонетки.

К входу в противоположную часть здания ведет бетонная лестница в 6 ступеней.

Тонкая железная лестница ведет из коридора к входу в лестничную клетку в западном углу корпуса.

Восточная /неприсоединенная/ часть корпуса.

За исключением сводов первого этажа, не открытая в этот полдень корпус не сохранился.

Над вторым ярусом проемов имеются деревянные балки большого сечения. По центру эти балки опираются на продольную балку, в свою очередь опертую на столбы /на 50 м утречина/.

Часть поперечных балок имеет прогиб, половина одной балки утрачена.

С юга поперечная балка опирается на пристенную опалку-мауэрлат, лежащую на обресе стены /той же, но более широкой - до 80 см/ обресе, имеет над 2-м яру-

сом проемов северная стена/.

Виде обреза северная и южная стены имеют толщину в 1,5 кирпича.

Вдоль стен уложена мауэрлат из брусьев, на которые опираются стропильные фермы. Кроме того, нижняя затяжка ферм опирается на две дополнительные продольные балки, в свою очередь опирающиеся с помощью стоек на поперечные балки над 4-м этажем.

Фермы имеют два пояса горизонтальных затяжек, в над кружками первого пояса затяжек-дополнительные стойки, у некоторых из которых сохранилась еще подкосы. Шруб-ки услены болтами.

Фермы, стойки и мауэрлаты сделаны из брусьев. Состояние мауэрлатов удовлетворительное, явных следов гниения нет./Обследованию подверглись только некоторые стропильные конструкции, т.к. доступ к балкам перекрытия и стропильным фермам в восточной части корпуса из-за отсутствия настилов нет/.

Черепичная кровля над корпусом уложена по сложной обрешетке из досок. Судя по наблюдениям со стороны чердака кровля требует небольшого ремонта. Обжитая часть корпуса отделена от необжитой старой кирпичной поперечной стеной.

В стене имеется впадина дверной проем, в нижней части которой приложки которого в противоположную сохранились откос и фрагмент лучковой перемычки старой двери.

Часть оконных проемов в кладке северной и южной стен выжжены, в некоторые пробиты и в настоящее время не имеют.

Р а с а д н ы северного корпуса.

Северная /внешняя/ /запад.

Окошек и откосов нет.

До уровня пола 4-го этажа/т.е. на высоту 7-8м/ стена сложена из ярусов, в кладочный раствор добавлен каменный

деб на, биты кирпич, и, в небольшом количестве, битая черепица.

Восточный угол фасада с высотой в 4м. имеет кирпичную облицовку.

Западная угол фасада разрушен в результате разборки западного края здания. В месте примыкания вновь возстроенной котельной северная стена имеет равную ширину из валунов, а также угол подделан новым кирпичом.

2-ой этаж сложен из большогомерного кирпича в готическо-системе перевалки.

Вокруг всех помещений облицовка стен кирпичная.

Состояние кирпичной и валуноч. кладки стен - удовлетворительное, трещин нет.

Вану в валуноч. кладке промазаны раствором, по кирпичным стенам черепица сделана застилка, сохранившаяся на 50%. Фасад был покрашен охрой, сохранность покраски также 50%.

В западной части фасада на стене виден след от примыкавшей крутой кровли какого-то позднего строения. Передняя кровля - в удовлетворительном состоянии, также как и водосточная система из досок.

В центре фасада сохранился один относительно старый проем - вход в подвал, перекрытый лучковым аркой из большогомерного кирпича. Все остальное проемы 1-го яруса - поздние. Одна 1-го этажа имеет горизонтальную или лучковую перемычку.

В восточной части фасада на помещении А пробиты два поздних маленьких окошка. А впереди от них в стене виден какой-то проем, залотенный раствором кирпичом.

Во всех окнах и дверях 1-го этажа есть новые занавески. В западной части фасада есть еще один ярус, а в восточной части - два яруса проемов.

Чужая западно-половина фасада имеет лучковые перевалки и выложена в коринфской кладке стены /стена над ними видимо надложена/.

В центре фасада, в этом же уровне два новых больших окна с горизонтальными перемычками.

Рядом с ними в стене пробит большой проем, доходящий до мауэрлата.

В восточной половине фасада над выдвинутой кладкой есть два яруса проемов. Во 2-ом ярусе — одно окно с горизонтальной перемычкой. В 3-ьем ярусе — три окна с горизонтальными перемычками, одно из которых разрушено. В окнах верхних ярусов восточной половины фасада заполнения нет. В трех местах к фасаду пристроены подвиги лестниц.

Линия/дворовая/фасад.

Окна нет.

Откосы — оштукатуренные, частично из гранитной орусчатки.

Кирпич откоски кладут до 2м, состояние ее удовлетворительное. Стены сложены из кирпича разн. в/10/х13, в/14/х28/29/см.

В нижней части стен в кладке видны отдельные в.дуны.

Состояние стен 4-го яруса, трещины и деформации нет. Но низам стен раствор в значительной степени выкрашивается и отслаивается. Поверхность кладки в терт. известковом растворе, сохранность штукатурки удовлетворительная. две трети площади фасада покрыты охроу.

Трещины — Черепичная, в хорошем состоянии.

Кирпичная свес зашит досками, которые частично сгнили. Почти все оконные и дверные проемы 1-го этажа и подвала с фасада переданы. У сохранившихся относительно старых проемов перемычки лучковые, у остальных — арочные, недавно оштукатуренные.

Над новыми во. этажи, ведущими в помещение 114 — перемычка сделана из металлических рельс. Окна 2-ого этажа в западной части корпуса имеют лучковые перемычки. Откосы и перемычки окон недавно оштукатурены, в проемах сделаны новые заполнения.

В восточной половине фасада — два яруса небольших оконных проемов с лучковыми перемычками. Заполнения в окнах нет.

По центру фасада существуют два более крупных проема, расположенных один над другим. Промы также заволаше-ная не имеет.

В западном углу южного фасада частично сохранилась штроба от примыкавшей стены западного крыла замка.

Восточный /торцевой/ фасад.

Фасад полностью оштукатурен сложным раствором /сохранность штукатурки - 55%/. под свесом кровли плохо просматривается кладка стены из большогомерного кирпича.

Проемов на восточном фасаде нет.

Западный /торцевой/ фасад.

Древняя кладка стены уложена при разобое запад-ного крыла замка. В настоящее время /западная часть запад-ной стены выложена вновь из среднего кирпича, без шту-катурки или затирки. К древней части здания с запада пристроены новые кирпичная одноэтажная котельная.

В. ЮЖНОЕ КРЫЛО

Южное крыло замка состоит из нескольких равнове-ренных построек, включающих фрагменты древних сооружений. Проведенные недавно ремонтно-восстановительные работы скрывли все кладки стен под штукатуркой и выявить в настоящее время сохран-ность древних частей южного крыла не представляется воз-можным. Единственное безусловно древнее помещение - пере-крытая сводами палата в западном углу крыла.

эта палата разделена на две части поперечной стеной с двумя стрельчатыми подпружинными арками. В одной половине помещение перекрыто двумя крестовыми сводными сводом без впадок. Кирпич, просматриваемый в небольшом проеме одного из сводов, имеет относительно малую высоту

/возможно - это шпилька/.

В северной половине помещения - два крестовых свода с прямоугольными неравными переменного сечения /у пят ширины в 1 кирпич, ближе к шпильке - в полкирича/.

Своды и стены существующих разрезов не имеют, оштукатурены цементом. Материал из которого сложены стены под штукатуркой не виден.

Окна в одной стене новые, с лучковыми перемычками. Заполнены металлически, остекление есть.

В восточной стене одно окно с решеткой, выходящее в соседнее помещение. Деревянный проем неизвестного времени закрыт кирпичом.

Дверь в северной стене сделана недавно.

Пол в основании цементный.

Под полом существует подвал. Вход в него в северо-восточной части северной стены /из помещения гаража/ перекрыт наклонным лучковым сводом, сложены "в одну". Подвал завален, доступа в него нет.

В западной части одного из этажей /до по.эт./.

в 1-ом этаже сделаны окна гаражей. Плоские перекрытия и стены полностью оштукатурены, конструкция и стены сохранности, кровля в подвале предельно хорошая. Полы цементные, ворота железные - новые.

во 2-ом этаже - помещения приспособлены под клуб. Плоские перекрытия над 2-ым этажом новые. Состояние его хорошее. Кровля и стены помещений оштукатурены и покрашены, в нижней части стен сделаны мозаичная вставка.

Полы цементные, железобетонные.

Окна в северной и южной стенах - новые, заполнения сделаны недавно.

В северо-западном углу усть, есть металлическая винтовая лестница, ведущая на 1-ый этаж /в настоящее время не используется/.

Фасады.

Западный и южный фасады оштукатурены сложным /или тогда цементным/ раствором. До половины высоты фасада стены сложены из валунов, выше идет полдняя кирпичная кладка.

В западном углу крыши на фасад, в уровне пят сводов древних палат, выходят \int -образные анкеры.

Все окна 2-го этажа новые.

В 1-м этаже есть только два окна с прямыми перемычками, охватывающие угловую пиласту. В этих окнах снаружи сделаны простые решетки.

Вполне возможно, что под штукатуркой имеются другие заложения досок, однако выявить их в настоящее время нельзя.

Над крышей. Часть крыши черепичная, новая. Северная часть фасада перестроена в XIX и XX веках и древние кладки не обнаружены.

ВОРОТА ЮЖНОГО КРЫЛА.Фасады.

Проезды ворот во двор несколько раз перестраивались. Заобочен створки кладки стен и выступающих базисов сложены из большого красного кирпича. Свод в проезде также из большого красного кирпича, имеет толщину в 1 кирпич. В западной части свода над дверью в проезде существует сужающийся кверху третий ширинной в основании в 1-1,5 см. С запада и востока в проезде есть по одной двери с лучковыми перемычками.

Проездная арка южного фасада и вылетающие арочки украшены оштукатуренными черными тонкими, а со стороны двора над аркой воют сделана "бровка" с поребриком.

Большинство подобных окон 2-ого этажа имеет стрельчатого очертания впрочем перемычки.

Структура на южном фасаде сохранилась на 40%, на северном фасаде - на 70%. Крыша над воротами новая, черепичная.

Ю-восточная 2-го этажа.

Стены в плоские, вновь сделанные, потолки оштукатурены в пол, белые.

В южных башенках сохранилась красная сводка, запад в восточную башенку северной стены вложен, а восточная башенка перекрыта сводком лучкового очертания. Черные проемы, ведущие в южные башенки, имеют стрельчатые перемычки.

Окно в южной стене новое, с горизонтальной перемычкой, также новое окно в северной стене. Со стороны помещения эти окна сделаны в нишах, перекрыты лучковыми арками.

Оформко в западной башенке северной стены имеет лучковую перемычку. Остекление в окнах новое.

План помещения.

ВОСТОЧНАЯ ЧАСТЬ ЮЖНОГО КРЫЛА.

/административный корпус/

Корпус недавно капитально отремонтирован и обследовали его конструкция по этой причине затруднена.

По южному фасаду цоколя нет, со стороны двора корпус имеет гладкий поземный цоколь из отесанных валунов. Южная стена корпуса на высоту 3-3,5 м. сложена из валунов, выше вся кладка - кирпичная.

Защит прорезов 1-го этажа облицовка стен выполнена из кирпича разм. 6,5/7/14х28 см.

В стенах имеются совсем недавние кирпичные вставки.

Стены 1-го этажа круглой пристройки в юго-восточном углу корпуса частично сложены из большемерного кирпича с доломом затиркой в шов, вся остальная кладка пристройки относится к XIX веку. Кирпич стен 1-го этажа пристройки во многих местах обожрал. Состояние остальной кладки стен - удовлетворительное. Перекрытия в корпусе - армокаркасные, на металлических балках.

Ст. балки деревянные, новые.

Крыша над зданием - новая, на волнистого асбестоцементе. Над круглой пристройкой крыша сделана из шиферных плиток и требует небольшого ремонта.

Все оконные и дверные проемы переделаны при приспособлении здания. Заполнения и остекление во всех окнах целы, дверные полотна также в хорошем состоянии. 2-ой этаж круглой пристройки полностью остеклен, стекла на 50% разбиты.

Полы на 2-ом этаже досчатые, крашенные, на 1-м этаже - цементные.

Лестница в центре корпуса, в сторону во 2-ой этаж, - деревянная, в хорошем состоянии.

Лестница возле проездных ворот - новая, из монолитного железобетона. Ступени обложены досками.

Пол в лестничной клетке бетонный.

штукатурка по внешнему фасаду сохранилась на 60%, требует ремонта.

По круглой пристройке сохранность штукатурки - 10%. Со стороны двора одноэтажная пристройка оштукатурена цементом, требует ремонта.

Все стены и потолки в помещениях административного корпуса оштукатурены и покрашены. В помещениях 2-го этажа у стен сделана масляная панель, все остальные стены и потолки побелены.

В. ЗАПАДНОЕ КРЫЛО

На месте древнего корпуса построено одноэтажное кирпичное здание с плоской кровлей, используемое под гаражи.

Г. ВОСТОЧНАЯ ОГРАДА.

Стена ограды между северным и южным корпусами замка-разделяющая, кирпичная. Кладка в отдельных местах повреждена и требует ремонта.

Высшие ворота усилены металлической рамкой из уголков. В кладке притолок ворот имеется трещина.

Небольшие кирпичные постройки - проходная и ТП - сдвинуты недавно.

И. ТЕРРИТОРИЯ К ВВ БЛАГОУСТРОЙСТВО.

Внутренний двор замка вымощен булыжником, покрытым, однако, толстым слоем грязи. В центре двора сооружена бензозаправка, а вся территория двора используется для стоянки автомашин СМ.

Древний ров частично сохранился только к западу от замка. Ров постепенно уничтожается для создания более удобных подъездных путей.

К востоку и северо-востоку от замка на месте рва устроены два небольших прудика.

К северу от замка территория приспособлена под складное с устройством помещений столярной и ремонтной мастерских СМ, стоянок для машин и тракторов, складов строительных материалов и т.п. К югу от замка также возведены новые удобные постройки.

Далее к западу, югу и северо-западу от замка расположен большой несвязный лесопарк, который пересекает улица

речка, называемая ныне Портянка.

В парк частично сохранились мосты с каменными устоями, дачи и некоторые другие парковые сооружения.

В послевоенное время парк не благоустраивался, зеленые насаждения и парковые постройки никем не охраняются.

К востоку от парка расположены жилища рабочего поселка.

От Кадлузовского зоосада никаких следов не осталось.

Записки составил
гл. архитектор проекта ЦНИИ



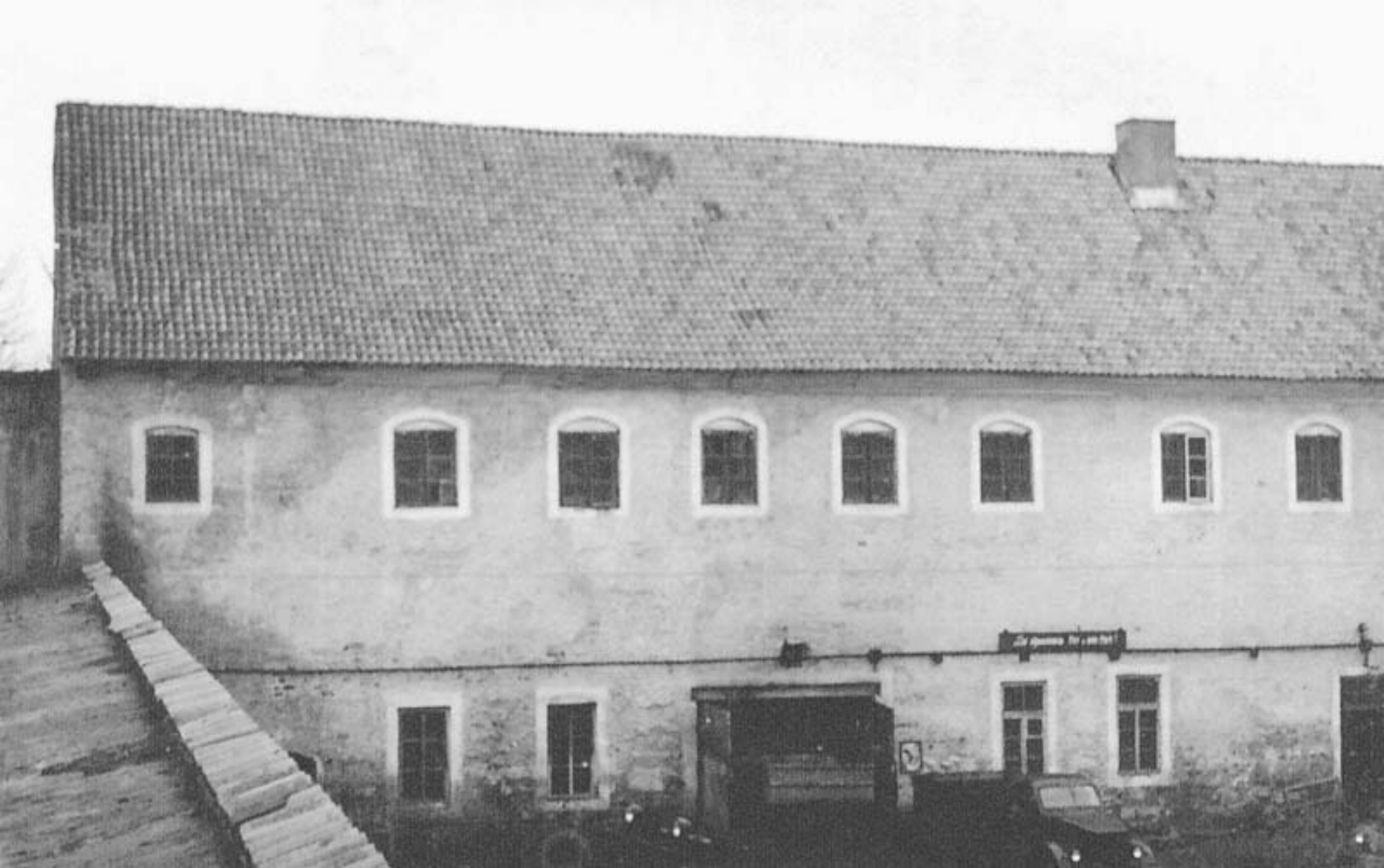
Б.Л.Альтшулер.





















МИНИСТЕРСТВО КУЛЬТУРЫ РОССИЙСКОЙ ФЕДЕРАЦИИ

Памятники истории и культуры Российской Федерации
(недвижимые)Российская Федерация
Департамент культурного наследия

ПАСПОРТ

I. НАИМЕНОВАНИЕ ПАМЯТНИКА	Замок НОЙХАУЗЕН						
II. ТИПОЛОГИЧЕСКАЯ ПРИНАДЛЕЖНОСТЬ	Плановая принадлежность	Плановая история	Плановая архитектура	Плановая музеевладельческая принадлежность			
			+				
III. ДАТИРОВКА ПАМЯТНИКА <small>(год, дата исторического события, в котором особенно významно отмечено событие - для памятников истории)</small>	1550г.						
IV. АДРЕС <small>(полное почтовое отделение)</small>	Калининградская область, г.Гурьевск, ул.Заречная, 2						
V. ХАРАКТЕР СОВРЕМЕННОГО ИСПОЛЬЗОВАНИЯ	По территории, включенной	Культурно-просветит.	Туристско-экскурсион.	Достопримеч.	Дополн. пользования	Хозяйств.	Не указана
						+	

ПРИЛОЖЕНИЯ:	Фото общего вида	- 3
	Фото фасадов	- 12
	Фото интерьеров	- 4
	Фото фрагментов	- 4
	Генплан	- 1
	Обмеры: планы	- 3
	Схематический план охранной зоны	-

VI. ИСТОРИЧЕСКИЕ СВЕДЕНИЯ

а)	для памятника хронологии	– истории возникновения, кем и когда предпринята реконструкция и реконструкция места временной козлекар
	для памятника истории	– истории возникновения краткой характеристика событий и лиц, в связи с которыми объект приобрел значение памятника
	для памятника архитектуры и монументального искусства	– автор, строитель, эскизы, история создания

В центре г.Гурьевска находится хорошо сохранившийся замок, получивший свое название от наименования населенного пункта – Нойнхаузен (Neuhausen – Tiergarten).

Хронист Тевтонского ордена записал, что там где был основан замок Нойнхаузен возвышалась прусская крепость, которую осенью в 1255 году захватили крестоносцы, но т.к. страна была охвачена восстанием, орден оставил эти земли.

В 1292 году на месте разрушенной крепости распоряжением ландмейстера Майнхарта фон Кверфурта на берегу безымянной реки рыцари возвели замок.

После реформации 1525 года сооружения замка перешли в собственность герцога Альбрехта. Он распорядился построить новый каменный замок, благоустроить подсобные помещения и создать зоопарк, где бы животные обитали на свободе. В 1550 году, после торжественного освещения герцог подарил новый замок второй жене Анне-Марии герцогине Брауншвейгской. Долгие годы дворец служил летней резиденцией герцога Пруссии Альбрехта Фридриха, который прожил в замке до своей кончины в 1618 году.

В XVIIв. Замок еще сохранял сторожевую функцию, о чем свидетельствовали водные рыс с подъемными мостами, мощные стены с бойницами и подъемными воротами.

В 1770г. в замке располагалось ведомство юстиции, которому были переданы государственные вотчины –замки "Фишхаузен", «Лохштедт», «Капорн», «Крагну» и др.

(Продолжение на вкладыше 1)

б) Перестройки и утраты, изменившие первоначальный облик памятника

В 1742 году были проведены перестройки, подчеркивающие изменение военной функции замка на курортную: засыпаны рыс со стороны входа и устроена терраса, заложены кирпичные бойницы, построены стандартные мосты, расширена зона парка.

В середине 19 века замок был частично перестроен.

в) Реставрационные работы (общая характеристика, проект автор, место хранения документации)

Не проводились

VI. ОПИСАНИЕ ПАМЯТНИКА

а) для памятников архитектуры	- характер культурного слоя, выявленные находки
б) для памятников истории	- характеристика ландшафта, наличие, мест и время установления мемориальной доски
в) для памятников архитектуры	- описание особенностей планировочной, композиционно-пространственной структуры и конструкций, характер двора, фасадов и интерьеров, наличие элементов скульптуры гражданского искусства, стеновая живопись, основные материалы
г) для памятников нематериального искусства	- описание особенностей композиционного и колористического решения текста, интонация, темп, размер

Замок расположен в нескольких километрах к северо-востоку от г. Калининграда, в центральной части г. Гурьевска на небольшой возвышенности, на стреле у слияния двух ручьев, образующих естественную преграду, и является архитектурной доминантой окружающей местности.

К юго-западу от замка пойма ручья образует обширную заболоченную территорию.

К северо-востоку от замка проходит городская дорога, с которой осуществляется главный въезд на территорию замка.

Замок, в плане представляющий прямоугольник с большим внутренним двором, окружен многочисленными современными хозяйственно-складскими сооружениями и огорожен бетонным забором по периметру территории автохозяйства.

(Продолжение на вкладыше 2, 3)

6) оценка оценки, общественной, научно-исторической или художественной значимости

Замок «Hofbauzen» имеет большое культурно-историческое значение, история замка тесно связана с историей края, является прекрасно сохранившейся замковой постройкой, гармонично связанной с городской средой и в сохранившемся природном историческом ландшафте, что позволяет изучать исторический памятник в существующем виде и дает возможность реставрации замка и восстановления исторической городской и природной среды.

VIII. ОСНОВНАЯ БИБЛИОГРАФИЯ, АРХИВНЫЕ ИСТОЧНИКИ, ИКОНОГРАФИЧЕСКИЙ МАТЕРИАЛ.

- Кулаков В.И. Дорогами Ульмертин: Исторический путеводитель. – Калининград: Промтип, 2000 – с.173, 174.
- Строкин В.Н. Легония Пруссии в памятниках. – Калининград, 1997. – с.34.
- Исупов В.С. Образование Орденового государства. Его взлет и падение // Восточная Пруссия с древнейших времен до конца Второй Мировой войны. – Калининград, 1996. – с.108, 111.
- Boettcher A. Die Bau- und Kunstdenkmäler in Natangen-Koenigsberg. 1898. – с.94-96.
- Dehio – Handbuch der Kunstdenkmäler West- und Ostpreussen. –Berlin, 1993. –с.435-437.

IX. ТЕХНИЧЕСКОЕ СОСТОЯНИЕ

Характеристика общего состояния	хорошее	среднее	плохое	аварийное
Для памятников археологии	Культурного слоя			
Для памятников архитектуры	Высокий наклон			
	Конструкций	+		
	Стен	+		
	Полы	+		
	Потолки	+		
	Печи	+		
	Декор фасадов	+		
	Интерьеров	+		
В интерьере	Живопись			
	Скульптуры			
	Прикладного искусства			
Для памятников монументального искусства	Столбы			
	Постыливы			
	Скульптуры			
	Грунта			
	Красочного слоя			

X. СИСТЕМА ОХРАНЫ

а) категория охраны	федеральная
б) дата и № документа о принятии под охрану	Постановление Совета Министров РСФСР № 1327 от 30.08.1960г.
в) границы охранной зоны и зоны регулирования застройки (краткое описание с ссылкой на утверждающий документ)	не установлены
г) балансная принадлежность и конкретное использование	Научно-производственный центр по учету, охране, использованию и реставрации памятников истории и культуры
д) дата и № охранного документа	Охранно-арендный договор № 23 от 27 декабря 1999г.

Дата составления паспорта

(Ф.И.О., должность или профессия)

Составитель

Ковалева Л.Н., начальник научно-педагогического отдела

«20» марта 2002 года



Инспектор по охране памятников

(Ф.И.О., должность или профессия)

Ковалева А.И., начальник методологико-экспертного отдела

М.П.




Вкладыш I

В 1842 году замок был куплен у потомков Бюлова графом Люксером, при котором он окончательно утратил военные функции.

Во время военных действий 1945г. постройки замка были частично повреждены. Уцелевшие – использовались под складские помещения.

В настоящее время замок и его территория используется как административно-хозяйственная база автомобильного предприятия.

Внутренний двор замка ограничен с северо-востока высокой крепостной с зубцами кирпичной стеной, имеющей большие ворота, через которые осуществляется основной проезд в замок.

С северо-запада расположен протяженный, на всю длину двора двухэтажный флигель замка с высокой вальмовой, покрытой шифером крышей. На первом этаже флигеля расположены два помещения, имеющие крестовые и крестовые с подружками арками, на конюшних сводах. Во флигеле сохранялась одно небольшое подвальное помещение с царкульными сводами.

Фасады флигеля имеют ровные оштукатуренные стены без архитектурных деталей.

Дворовой юго-восточный фасад с равномерными рядами окон 1 и 2 этажей прямоугольной формы и несколькими порталами входов. Внешний северо-западный фасад с более густыми стенами, с редкими прямоугольными окнами на втором этаже и дверными проемами на первом.

Торцевой северо-восточный фасад имеет две бойницы на втором этаже. На торцевом юго-западном фасаде – два прямоугольных окна.

Стены здания кирпичные, перекрытия – сводчатые и деревянные.

В юго-западной части к крепостной стене замка внутрь двора пристроен сплошной ряд высоких гаражей под грузовой транспорт с перекрытием из железобетонных плит на металлических стойках. Стены гаражей – кирпичные, полы – цементные со смотровыми ямами. Гаражи современной постройки.

Постройку в юго-восточной части замка условно можно разбить на три части:

1. Двухэтажное здание с западной стороны.
 2. В центре – ворота с аркой и четыре башенки.
 3. Двухэтажное здание с одностажной дворовой пристройкой и круглой угловой башней с восточной стороны.
1. Двухэтажное здание замка с западной стороны на дворовых фасадах имеет на первом этаже ряд гаражных прочных деревянных ворот, на втором этаже ниши ложных окон стрельчатого очертания с прямоугольными окнами и венчающей карниз в виде псевдомашкуляного пояса.
- Внешний юго-восточный фасад в своей западной части имеет возвышенные стены с крепостными зубцами, срывающие крышу. В этой части стрельчатые ниши на втором этаже и прямоугольные окна. На первом этаже помещение с крестовыми сводами. Остальная часть внешнего фасада без декора с прямоугольными окнами первого и второго этажей. Стены кирпичные, оштукатурены, перекрытия сводчатые, деревянные, крыша двухскатная шиферная.
2. В центре юго-восточной части замка – арочные въездные ворота, над аркой верот – помещения второго этажа. По бокам от ворот с внешней стороны и со стороны двора расположены по две восьмигранные крепостные башенки, которые в плане венчают

углы прямоугольника арки ворот.

Стены кирпичные, оштукатурены, крыша двускатная шиферная.

3. С востока к воротам примыкает двухэтажное здание без архитектурных деталей и декора на фасадах, с прямоугольными окнами первого и второго этажей. Крыша двускатная шиферная. Со стороны двора здание имеет современную одноэтажную пристройку с односкатной крышей.

С востока к зданию примыкает большая круглая угловая двухэтажная башня с пологой конусообразной крышей на центральном столбе. Первый этаж башни без оконных проемов с глухой стеной. Второй этаж башни имеет сплошное витражное остекление по периметру.

Исторические интерьеры и обстановка замка не сохранились.

¹ Габариты замка в плане: 89,0х69,0м.





213





22 3 '02



22 3 '02





21 3 02



21 3 '02



21 3 '02



21 3 '02



22 -9 '02



22 3 '02















000

21 3 '02



20.3.12



РОССИЙСКАЯ ФЕДЕРАЦИЯ

Департамент культурного наследия

индекс

Адрес Российская Федерация, Калининградская область, г.Гурьевск, ул.Заречная, 2

(край, область, район, автономная область, национальный округ, поселенный пункт)

УЧЁТНАЯ КАРТОЧКА

I. НАИМЕНОВАНИЕ ПАМЯТНИКА

Замок Нойхаузен

II. ТИПОЛОГИЧЕСКАЯ ПРИНАДЛЕЖНОСТЬ

памятник археологии	памятник истории	памятник архитектуры	памятник монумент. искусства
		х	

III. ДАТИРОВКА ПАМЯТНИКА

1550г.

IV. ХАРАКТЕР СОВРЕМЕННОГО ИСПОЛЬЗОВАНИЯ

по первоначальному назначению	культурно-просветительное	туристско-экскурсионное	лечебно-оздоровительное	жилая постройка	заповедное	Не используется
					+	
		+			+	

V. ХАРАКТЕРИСТИКА ТЕХНИЧЕСКОГО СОСТОЯНИЯ

хорошее	среднее	плохое	аварийное
+			

VI. КАТЕГОРИЯ ОХРАНЫ

федеральная	местная	Не состоит
+		

VII. НАЛИЧИЕ ДОКУМЕНТАЦИИ

паспорт	фотография	обмеры	Реставрационные материалы
+	+	+	

органы охраны			реставрационные мастерские		Музей, архив, ИИИ
союзный	федеральный	местный	федеральный	местный	
		+			ГИИ

Министерство культуры РФ

Управление по охране объектов культурного наследия Калининградской области

Дата заполнения карточки

2002года

Исполнитель

Иванова Л.Н. начальник научно-исследовательского отдела ИИИ

Ф.И.О., должность или профессия, подпись

Коваленко А.Н. начальник

архитектурно-экскурсионного отдела

ИИИ

Ф.И.О., подпись

УЧЁТНАЯ КАРТОЧКА (оборотная сторона)

Фото или схематический план



Краткое описание

Замок расположен в нескольких километрах к северо-востоку от г. Калининграда, в центральной части г. Гурьевски на небольшой возвышенности и является архитектурной доминантой окружающей местности.

Замок возведен в 1292 году по распоряжению ландмайстера Майнхарта фон Кверфурта на месте разрушенной прусской крепости.

Свое название замок получил от наименования населенного пункта – Нойнхаузен (Neuhausen-Tiergarten).

Замок в плане прямоугольный с большим внутренним двором. С северо-востока с городской улицы через большие ворота осуществляется главный въезд в замок.

С северо-запада расположен протяженный объем фангеля замка. С юго-запада – ряд гаражей современной постройки.

С юго-восточной стороны, в центре арочные ворота с четырьмя башенками.

К западу от ворот – двухэтажное здание с архитектурными деталями на фасадах. К востоку от ворот – двухэтажное здание без архитектурных деталей, с одноэтажной дворовой пристройкой и круглой угловой башней с восточной стороны.

Габариты замка в плане: 89,0 x 69,0 м.

Общий вид

Министерство культуры РСФСР

Главное управление культурно-просветительных учреждений

Отдел охраны памятников

П А С П О Р Т

НА ПАМЯТНИК АРХИТЕКТУРЫ

3910213000

Наименование и адрес памятника	Основная дата памятника
Замок Бишафа г. Гурьевск Калининградской области <i>"Иейкаузен"</i>	XIV в.
1. Даты основных пристроек и перестроек	
XIV в.	
2. Автор, строитель, заказчик не известен	
3. Произведения живописи, скульптуры и декоративного искусства, связанные с памятником	
не имеется	
4. В чем ведении находится памятник СМУ	
5. Кем и как используется Управление СМУ	
6. Техническое состояние памятника	
Удовлетворительное	

7. Тип, материал и основные конструкции

кирпич, камень, фасадная сторона протяженностью 93 метра увенчена бойницами

8. Краткая история памятника

Замок Бишафа построен в XIV веке. В этом же замке была первая резиденция епископов Тевтонского Ордена. С 1527 года резиденция Великих Прусских герцогов.

9. Фото [13x18], включающие генеральный план участка с окрашенной зоной, планы зданий и сооружений, все фасады, основные интерьеры и фрагменты.



Немецкий архив

11. Кем и когда обмерен памятник, место хранения чертежей обмера и проекта
не сохранилось

12. Обследования:

1961 г.

Примечания: Замок Бишафа построен в XIV в.
обнесен с трех сторон земляным валом

Дата составления паспорта

27 ноября 1961 г.

Паспорт составил Ст. инсп. областного
управления культуры Лавренко

Ответствен. редактор

Лавренко









