

60-10041000

МИНИСТЕРСТВО КУЛЬТУРЫ РОССИЙСКОЙ ФЕДЕРАЦИИ 3.4.N 1.41  
индекс

ПАМЯТНИКИ ИСТОРИИ И КУЛЬТУРЫ РОССИЙСКОЙ ФЕДЕРАЦИИ  
(недвижимые)

СОЮЗНАЯ РЕСПУБЛИКА Российская Федерация

Отдел (инспекция) охраны недвижимых памятников истории и культуры  
(наименование республиканского органа охраны памятников)

# ПАСПОРТ

I. НАИМЕНОВАНИЕ ПАМЯТНИКА

Церковь Петра и Павла с Буя

II. ТИПОЛОГИЧЕСКАЯ ПРИНАДЛЕЖНОСТЬ

Памятник археологии	Памятник истории	Памятник архитектуры	Памятник монумент. искусства
		4	1

III. ДАТИРОВКА ПАМЯТНИКА (или дата исторического события, с которым связано возникновение памятника — для памятников истории)

1373 г.; 1540 г.

IV. АДРЕС (местонахождение) ПАМЯТНИКА

Псковская область, г. Псков,  
(АССР, край, область, район, автономная обл.,  
ул. Карла Маркса, 2.

национальный округ, населенный пункт; пути подъезда)

V. ХАРАКТЕР  
СОВРЕМЕННОГО  
ИСПОЛЬЗОВАНИЯ

по первонач. назначению	культурно-просветит.	туристско-экскурсион.	лечебно-оздоровительн.	жилые помещения	хозяйственное	не используется
	музей библ. клуб.		больн. санит. д-отд.		учреждение торгов. промышл. склад	+

ПРИЛОЖЕНИЯ:

Фото общего вида —	8
Фото фрагментов —	10
Генплан —	1
Омеры: план —	2
фасад —	
разрез —	
Схематический план	
Фотофиксации	1
Вкладыш	4

# I. ИСТОРИЧЕСКИЕ СВЕДЕНИЯ:

для памятников археологии	— история возникновения, кем и когда производились разведки и раскопки, место хранения коллекции.
для памятников истории	— история возникновения: краткая характеристика событий и лиц, в связи с которыми объект приобрел значение памятника.
а) для памятников архитектуры и монументального искусства	— автор, строитель, заказчик, история создания

Церковь Петра и Павла с Буя сооружена в 1504 г. на месте кончанского храма 1373 г. (1) в Среднем городе Пскова в Боловинском конце, о чем повествуют летописи: "В лето 7048... того же лета совершиша 4 церкви камены: св апостол Петра и Павла в Старом Застенье" (1). Небывалый по своей величине и принесенным бедствиям пожар Пскова 1552 г. миновал, в числе немногих, церковь Петра и Павла с Буя. Последнее упоминание о ней в летописи связано с пожаром в Пскове в период восстания 1609 г.: "Того же году много смуты было и кровопролитие по правде и по неправде... и у Петра и Павла на Бую палату полну насажали всяких людей". (1)

Буй, буйвище - кладбище - ориентир не случаен. Возможно он отражает существование рядом древнерусского курганного кладбища. (7)

Ю.П.Спегальский считает, что ныне существующий храм представляет собой остатки постройки 1540 г. (8) Историк архитектуры и искусствовед Вл.В.Седов доказывает верность этой датировки, анализируя древние псковские памятники в своих исследованиях (11), (12). Архитектор-реставратор В.А.Лебедева, основываясь на материалах своих исследований памятника 1960-х годов, утверждает, что основа четверика относится к 1373 г. (материалы к паспортам 1977 и 1988 г.)

Во время Ливонской войны и последующей разрухи храм пришел в упадок. К началу XVII века он сильно обветшал. Старые клировые ведомости сообщают, что в 1610 году были капитально отремонтированы его стены, своды, иконостас, кровля и глава. (2)

В 1713 году его привели в порядок "приходский человек Петровские сотни" Семен Русинов со старостами Герасимовым и Бобынным (2), (3). Ю.П.Спегальский предполагает, что "тогда была сделана глава с кровлей из железа, украшенного выбитым на нем рельефным орнаментом, и исполненный совершенно еще в духе XVII См. Вкладыш N 1

## б) перестройки и утраты, изменившие первоначальный облик памятника;

Первоначальный образ храма значительно искажен. Утрачены: 7-метровая по ширине трехстолпная двухпролетная звонница, возвышавшаяся над южной стеной четверика, два глухих барабана (диаметром 1,75 м) с главками, покрытыми светлоселеной керамической чешуей; керамический пояс на барабанах с керамической надписью, обрамленные сверху и снизу керамическими валиками зеленого цвета. См. Вкладыш N 2

## в) реставрационные работы (общая характеристика, время, автор, место хранения документации).

Исследовательские работы по изучению древнего покрытия проведены в 1962 г. В результате частичной реставрации 4-скатная крыша была заменена на 16-скатную, восстановлены по сохранившимся следам оконные проемы апсид.

Автор исследования и проекта покрытия - старший архитектор Псковской СНРПМ В.А.Лебедева. Материалы хранятся в НИ "Спецреставрация".

## VII. ОПИСАНИЕ ПАМЯТНИКА:

а)	для памятников археологии	— характер культурного слоя, важнейшие находки.
	для памятников истории	— характеристика памятника, наличие, текст и время установления мемориальной доски.
	для памятников архитектуры	— основные особенности планировочной, композиционно-пространственной структуры и конструкций; характер декора фасадов и интерьеров, наличие живописи, скульптуры, прикладного искусства; строительный материал, основные габариты.
	для памятников монумент. иск-ва	— основные особенности композиционного и колористического решения: тексты, материал, техника, размер.

Храм стоит на левом высоком берегу реки Псковы на пересечении ул. Воровского (б. Петропавловской) и ул. К. Маркса (б. Новгородской).

Четверик храма квадратный в плане с тремя апсидами, притвором и папертью. Накрыт 16-скатной крышей. Глава луковичной формы на высоком барабане.

Декоративная обработка фасадов обычна для древних псковских храмов. Стены четверика обработаны лопатками, образующими прясла, завершенные лопастными арками двух и трехчастного деления. Лопатки в плане отвечают стенам и столбам четверика, отражая внутреннюю планировку на фасадах. Они не доходят до уровня земли, который вырос вокруг памятника за прошедшие века в среднем на 1-1.5 м, заканчиваясь над существующими оконными проемами (ныне заложены) т.н. 1-го яруса. Это говорит о том, что с севера и с юга к четверику могли примыкать древние приделы. Следы южного Знаменского придела, разобранного в 1810 г., в плане были хорошо видны в раскопе 1960 г., проводившемся при строительстве теплотрассы. Центральная апсида украшена валиковыми разводами. Верх апсид — декоративным поясом характерного псковского орнамента — бегунец, поребрик.

Барабан прорезан восемью щелевидными окнами с бровками над ними. На барабане цветная (ранее керамическая) храмовая надпись. Аркатурное завершение барабана (сохранилось частично) — с керамическими цветными вставками в кюветы. Глава покрыта алюминиевыми листами с тисненым звездчатым орнаментом.

В боковых пряслах стен храма сохранились узкие щелевидные окна (в центральных растесаны). На западном фасаде по центральной оси расположена двухступчатая ниша — кювет.

Западный фасад притвора обработан 5-лопастным в завершении декором, обрамляющим главный западный портал. Справа и слева от См. Вкладыш N 3

### б) общая оценка общественной, научно-исторической и художественной значимости памятника.

Древнейший храм Боловинского конца, один из немногих сохранившихся в Пскове памятников ХУ-ХУІ вв., находившийся на протяжении своей истории в центре строительной и общественной жизни города, несет в себе еще много загадок для будущих исследований.

Внушительный объем храма на высоком берегу Псковы, поставленный на пересечении двух древних дорог, просматриваемый со многих точек городского центра и Запсковы, и в современном городе имеет важное градостроительное значение.

## VIII. ОСНОВНАЯ БИБЛИОГРАФИЯ, АРХИВНЫЕ ИСТОЧНИКИ, ИНОКОГРАФИЧЕСКИЙ МАТЕРИАЛ

1. Псковские летописи. Вып. 2. М., 1955 г., с. 28, 105 (о постройке 1373 г.); с. 229, 242, 273 (о постройке 1540 г.).
2. ВФ ГАПО, ф. 39, оп. 1, дд. 1084, 1127, 1131, 1146, 1159, 1182, 1230; 5841. Клировые ведомости церкви г. Пскова и уезда.
3. ВФ ГАПО, ф. 230, оп. 3, д. 454; ф. 39, оп. 1, д. 6465. Описи церковного имущества Петропавловского собора г. Пскова.
4. ЦГАДА, ф. 240. Офицерские описи, д. 454. Коллегия экономии.  
См. Вкладыш N 4.

IX. ТЕХНИЧЕСКОЕ СОСТОЯНИЕ:

		хорошее	среднее	плохое	аварийное
характеристика общего состояния: для памятников археологии	культурного слоя важнейших находок				
для памятников архитектуры и истории	конструкций стен покрытий потолков пола			+	
в интерьере;	декора фасадов интерьеров			+	
для памятников монументального искусства	живописи скульптуры прикладного иск-ва цоколя постаментов скульптуры грунта красочного слоя			+	

X. СИСТЕМА ОХРАНЫ:

а) категория охраны

союзная	республ.	местная	не соотв.
	+		

б) дата и № документа о принятии под охрану Постановление Совета Министров РСФСР N 1327 от 30.08.1960 г.

в) границы охранной зоны и зоны регулирования застройки (краткое описание со ссылкой на утверждающий документ)

Зона охраны утверждена в составе Проекта зон охраны памятников истории и культуры г. Пскова Решением областного Собрания депутатов от 29.06.95 г.

г) балансовая принадлежность и конкретное использование На балансе ГУК Научно-производственного центра по охране памятников. В реставрации.

д) дата и № охранного документа \_\_\_\_\_

Дата составления паспорта

... . . . . . ноябрь . . . . . 2000 г.

Составитель архитектор Руденко О. В.  
(Ф., и., о., должность или профессия)

Ов  
(подпись)

М. П.

Инспектор по охране памятников Солдатенко Л. А.

Л. А.  
(подпись)

Псковская область, г.Псков, ул.Карла Маркса, 2  
Церковь Петра и Павла с Буя. 1373 г.; 1540 г.

### Вкладыш N 1

к пункту VI-а:

века железный (некогда позолоченный) крест" (9).

В клировых ведомостях значится, что в 1802 г. церковь еще была покрыта тесом; по И.Годовикову - в 1810 г. упала звонница, разрушив своды Знаменского придела. Из клировых ведомостей известно, что в 1810 г. был разобран по ветхости южный придел и вместо него через дорогу на месте бывшей церкви Бориса и Глеба построена новая церковь Казанской иконы Божией Матери с каменной колокольной. В 1819 г. церковь "была возобновлена". (2)

Как считает В.А.Лебедева, смена 8-скатного покрытия на 4-скатное скорее всего произошла в 1819 г., т.к. этому предшествует заметка в Объездных журналах Благочинного (5) от 1817 г. о срочных мерах по замене обветшавшего тесового покрытия на новое, скорее всего, железное. Тогда же под новой железной 4-скатной крышей были скрыты основания барабанов и звонницы 1540 г.

Найденная в 1962 г. при расчистке чердачных карманов керамика - остатки храмозданного пояса, валиков, вставок в аркатурный пояс барабана - была датирована археологом Г.Н.Гроздиловым первой половиной XVI в.

В 1848 г. тесовые кровли на притворе и паперти были заменены железными.

В 1853 г. вся церковь была оштукатурена и под крышей ее сделан деревянный карниз.

В 1866 г. были оштукатурены внутри притвор и паперть, "устроена при входе из притвора в церковь вместо дверей арка и выложена в притворе вновь стена".

В 1868 г. - "наслан был деревянный пол вместо прежнего плитного и поновлен иконостас".

В 1870 г. храм оштукатурен извне, а в 1873 г. - внутри.

В 1879 г. - в церкви был поднят помост на 1,5 аршина (ок.1 м), а также поновлена стена с внешней и внутренней стороны.

В 1884 г. в арке, ведущей из притвора в храм, "кроме железной двери устроена со стеклами дверь".

В 1885 г. - вместо деревянного устроен мозаичный пол.

В 1888 г. - внутри храма стены протерты, поновлены и окрашены, а в куполе поновлена живопись.

В 1870 г. - произведен ремонт храма снаружи, а именно прежняя краска стен отскоблена, штукатурка, где нужно, отбита и вновь заделана, вычинена и перетерта. Храм окрашен клеевой краской, а карнизы паперти и дощатая ограда с южной стороны церкви масляной краской.

В 1898 г. - глава, вся крыша, водосточные трубы окрашены медянкою. Железные оконные решетки и деревянные карнизы под крышею храма окрашены белой масляной краской. Кроме того, бывшие с давних пор обломанными, концы креста на главе храма - верхний и северный - вновь сделаны. Крест и яблоко над ним, увеличенное в объеме, позлащены.

1900 г. - установлены решетки на паперти.

В 1820-30 гг. церковь была закрыта и использовалась как складское помещение.

Во время оккупации Пскова (1941-1944 гг.) здание не пострадало.

Псковская область, г.Псков, ул.Карла Маркса, 2  
Церковь Петра и Павла с Буя. 1373 г.; 1540 г.

## Вкладыш N 2

к пункту УІ-б:

ной поливы и такие же вставки в аркатурном завершении барабана (13), покрытие главы начала XIX века из листов белого железа размером 0.4x0.4 м с чеканным орнаментом.

В 1810 г. было сломано два придела: южный Знаменский и "верхний" северо-западный - во имя Апостола Фомы.

Тогда же пристроено крыльцо перед западным притвором. (2)

В XIX в. почти все старые окна и двери расширены, заново пробиты большие окна, растесаны оконные проемы апсид. Внутри храм покрыт новой штукатуркой, окрашенной в серый цвет, стены расписаны малярной росписью (2), (8).

Утрачена первоначальная крыша храма, исследователями ведется поиск ответа на вопрос о ее форме.

Исследователь древнепсковского зодчества Вл.В.Седов в своих научных работах (11), (12) доказывает, что 16-скатное покрытие возведено в 1962 г. ошибочно, а изначально крыша могла быть только 8-скатной.

к пункту УІ-в:

1989-1990 гг. - усилены конструкции главы, листы "белого" железа заменены на листы алюминия. Архитектор - Лебедев А.М., конструктор - Певчина Г.В.

1991-1996 гг. - проведены археологические исследования внутри и вокруг храма. Археологи - Степанов С.В., Шуньгина С.Е. Материалы отчета хранятся в ИА РАН.

1993-1996 гг. - отреставрирован и позолочен крест, укреплены западные столбы в храме, заведены связи по периметру стен четверика на уровне палаты, восстановлены своды под палатками, проведена частичная реставрация проемов и стен фасадов, завершена реставрация северной апсиды, где восстановлен венчающий орнамент и щелевидное окно. Архитектор Лебедев А.М., конструктор Певчина Г.В.

1996 г. - выполнены проектные работы по воссозданию текста храмозданного пояса и утраченных вставок киотов аркатурного завершения барабана. Текст храмозданного пояса автором проекта нанесен по сырой штукатурке на барабан и расписан. Утраченные вставки в киот выполнены в цементных отливках, расписаны и установлены на барабан. Автор проекта и исполнитель работ - архитектор Лебедев А.М. Материалы хранятся в архиве НИ "Спецпроект-реставрация".

Исковская область, г. Исков, ул. Карла Маркса, 2  
Церковь Петра и Павла с Буя. 1373 г.; 1540 г.

### Вкладыш N 3

к пункту VII-а:

портала сохранились пять древней паперти, которые ныне заложены кирпичом. В западной стене притвора под упомянутыми пятами просматриваются фрагменты столбов, ограничивающих паперть в направлении север-юг. Наличие этих остатков указывает на то, что древняя паперть была столпной.

К западной стене притвора примыкает поздняя паперть XIX века, которая представляет собой довольно обширное помещение с арками-входами с западной и южной сторон.

На арочных проемах сохранились кованые железные решетки. Перекрытие - деревянный лучковый свод по деревянным кружалам.

Притвор в плане имеет трехчастное деление. Средняя часть, более высокая, перекрыта цилиндрическим сводом по оси восток-запад. Боковые пониженные части перекрыты также цилиндрическими сводами по оси север-юг.

Из южной части притвора сквозь западную стену четверика устроена поздняя каменная лестница, ведущая в юго-западную палатку.

Основной объем храма представляет собой 4-столпный четверик с тремя апсидами. Он перекрыт цилиндрическими повышенными подпружными сводами, которые вместе с парусами являются опорой для светового барабана. Столбы прямоугольного сечения в плане 1.7x1.5 м. Восточные столбы скруглены со стороны алтаря, а западные имеют отесанные грани.

В западной части храма углы имеют двухъярусное построение: в первом ярусе - низкие пространства, перекрытые коробовыми сводами с врезавшимися арками-сводами, ведущими в поперечный неф; во втором - палатки перекрытые коробовыми сводами по оси восток-запад. Палатки соединялись деревянным настилом хор, перерезавшим западный рукав креста. Здесь сохранились древние щелевидные оконные проемы. По расположению ниш вдоль восточных стен палаток, включая углы, можно полагать, что они могли использоваться как придельные церковки на хорах или ризницы.

Угловые восточные компартименты имеют высокие арки, раскрывающие пространство и соединяющие углы с рукавами креста. По мнению Вл. В. Седова подобное решение углов храма является одним из доказательств отношения памятника к XVI веку. (11), (12)

Разница в отметках шельг подпружных сводов, составляющая 2.5 м, позволила заполнить рядами голосников не только нижний тимпан стены, образованный дугой нижнего подпружного свода, как обычно бывает при восьмискатном покрытии, но и верхний, образованный дугой верхнего подпружного свода, где высота тимпана составляет 0.6-0.7 м. Это, по мнению Лебедевой В. А., подтверждает возможность существования 16-скатного покрытия четверика с повышением стен планового креста.

Алтарь, жертвенник и диаконник глубокие в плане, имеют щелевидные оконные проемы с большими рассветами внутрь. Два средних оконных проема алтаря повышены по отношению к боковым и к оконным проемам жертвенника и диаконника.

См. Вкладыш N 4

Псковская область, г.Псков, ул.Карла Маркса, 2  
 Церковь Петра и Павла с Буя. 1373 г.; 1540 г.

Вкладыш N 4

к пункту VIII-а:

Центральные оконные проемы в северной, южной и западной стенах растесаны в XIX в. и значительно подняты над первоначальными. Оконные проемы барабана в плане сохранились в древнем виде.

Стены сложены из местной известняковой плиты, обмазаны и побелены.

Основные габариты без поздней паперти: 14.7 x 24.6 м.  
 с папертью: 14.7 x 32 м.

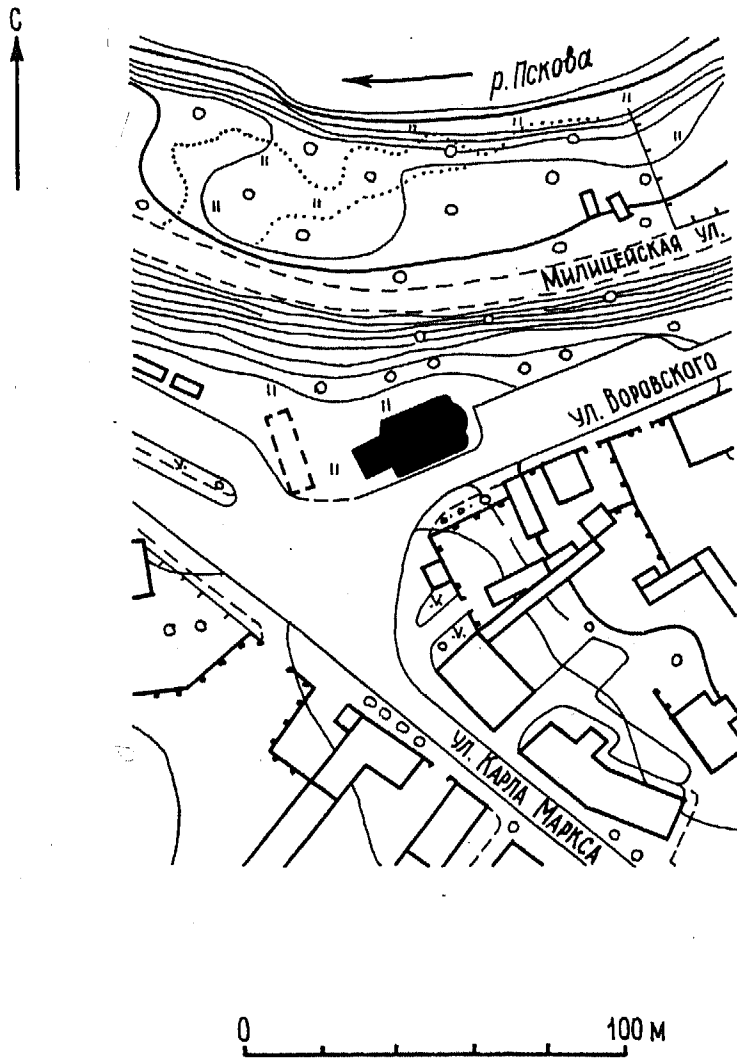
к пункту VIII-в:

5. ЗФ ГАПО, ф.39, оп.1, д.4920. Объездные журналы Благочинного.
6. Окулич-Казарин Н.Ф. Спутник по древнему Пскову. Псков, 1911 г., с.172-175.
7. Лабутина И.К. Историческая топография Пскова в XIV-XV вв., М., 1985 г., с.212.
8. Спегальский Ю.П. Псков, Л.-М., 1963 г., с.165-171.
9. Спегальский Ю.П. Сокровища древней архитектуры.//Достопримечательности Псковской области. Л., 1977г., с.124-126.
- 10.Голубева И.Б. Храм на берегу Псковы. В кн. Псков через века. Памятники Пскова сегодня. СПб.,1994 г., с.137-144.
- 11.Седов Вл.В. Дмитровский собор в Гдове и церковь Петра и Павла в Пскове. //Археология и история Пскова и Псковской земли, 1989 г., Псков, 1990 г., с.17-19.
- 12.Седов Вл.В. Псковская архитектуры XVI века. М.,1996 г., с.81-82.
- 13.Плешанова И.И. Псковские архитектурные керамические пояса. //Советская археология. М., 1963 г., N 2, с.215.
- 14.Икона Жиглевича. Икона Сретения из часовни Владычного Креста.
- 15.Копия с иконы Псково-Печерского монастыря. Подлинник хранится в ПГОИАХМЗ.
- 16.Планы Пскова 1740 г., 1857 г. (план И.Годовикова) и др. Копии хранятся в архиве НИ "Спецпроектреставрация".

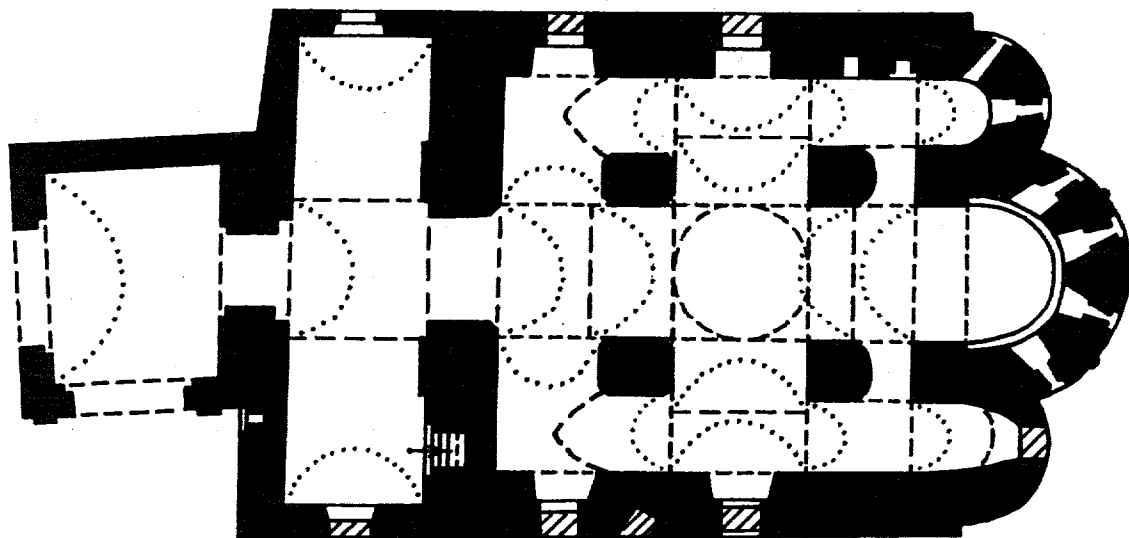
Паспорт составлен с использованием материалов паспортов 1977 и 1988 гг. архитектора-реставратора В.А.Лебедевой.



г. Псков, ул. Карла Маркса, 2  
Церковь Петра и Павла с б. у. 1373 г., 1540 г.  
ГЕНПЛАН

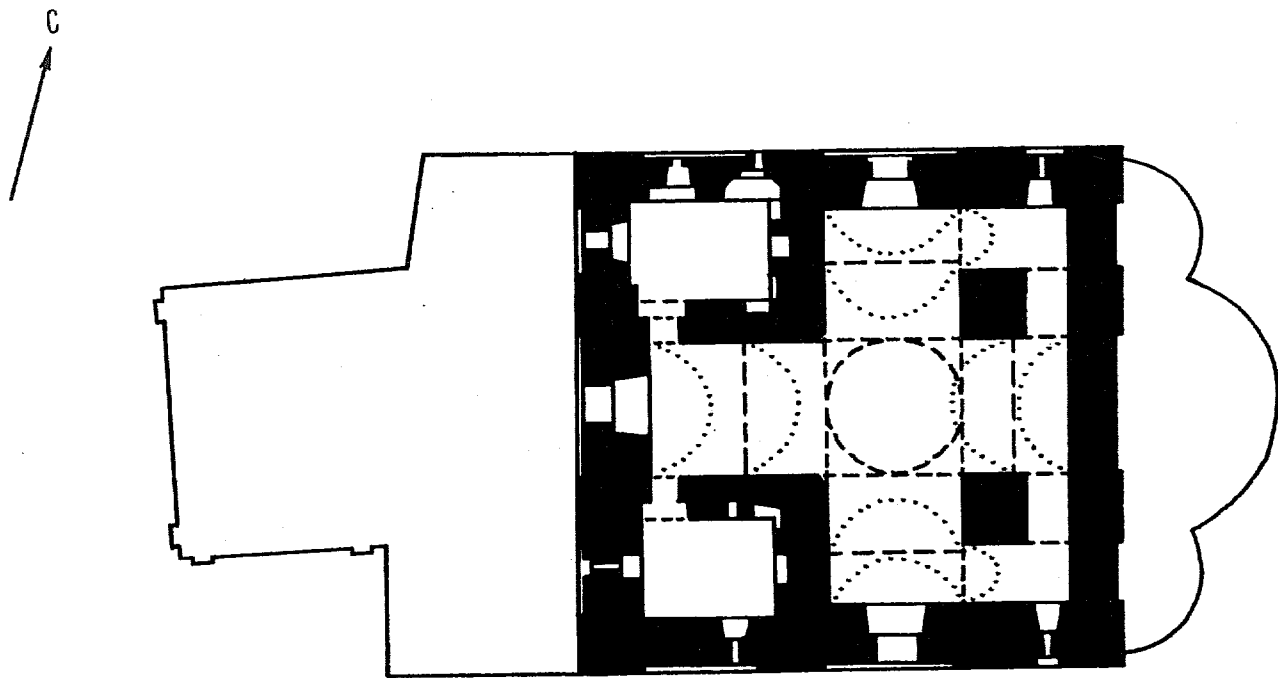


г. Псков, ул. Карла Маркса, 2  
Церковь Петра и Павла с б.в. 1373 г., 1540 г.



По обмеру Лебедевой В.А. 1962 г.  
Руденко Т.В. 2000 г.

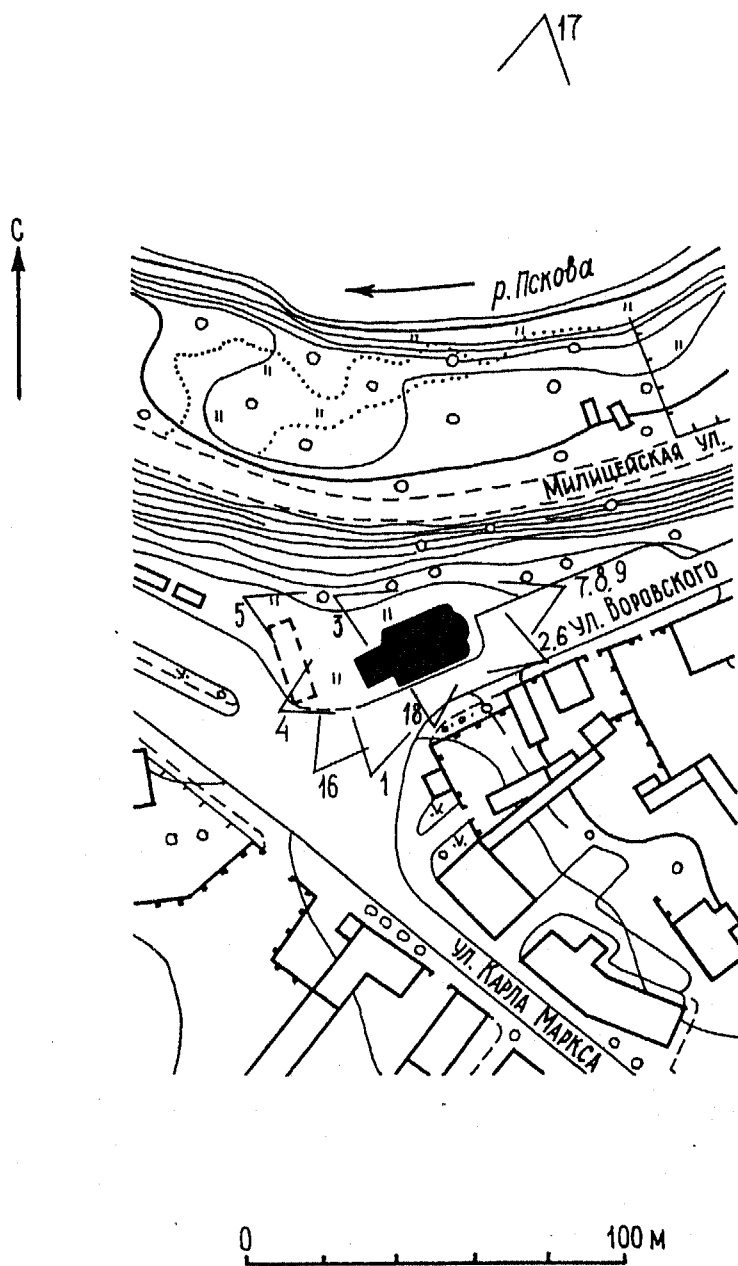
г. Псков, ул. Карла Маркса, 2  
Церковь Петра и Павла с б.ч. 1373 г., 1540 г.  
ПЛАН ПО ХОРАМ



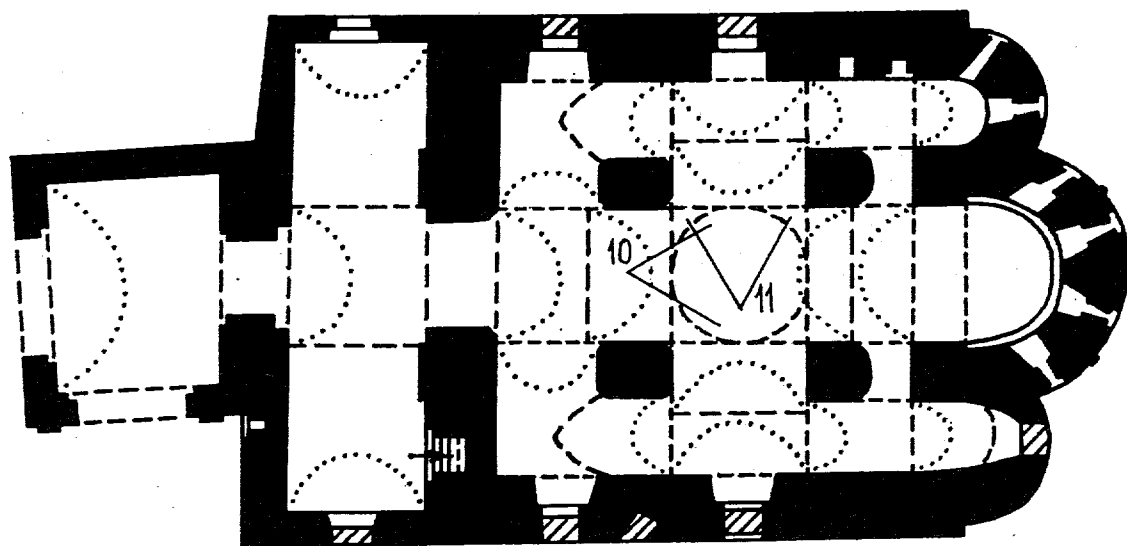
0 10 м

По обмеру ЛЕБЕДОВОЙ В.А. 1962 г.  
Руденко Т.В. 2000 г.

г. Псков, ул. Карла Маркса, 2  
Церковь Петра и Павла с Буя. 1373 г., 1540 г.  
СХЕМА ФОТОФИКСАЦИИ



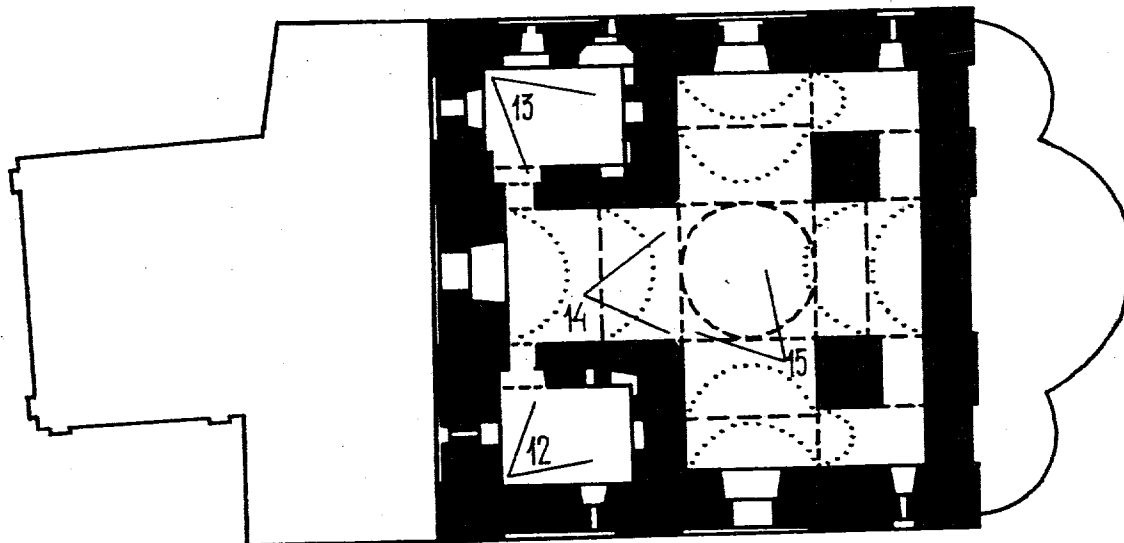
г. Псков, ул. Карла Маркса, 2  
ЦЕРКОВЬ ПЕТРА И ПАВЛА с бъя. 1373 г., 1540 г.  
СХЕМА ФОТОФИКСАЦИИ



0 10 м

По обмеру ЛЕБЕДЕВОЙ В.А. 1962 г.  
Руденко Т.В. 2000 г.

г. Псков, ул. Карла Маркса, 2  
Церковь Петра и Павла с б.ч. 1373 г., 1540 г.  
ПЛАН ПО ХОРАМ  
СХЕМА ФОТОФИКСАЦИИ



0 10 м

По обмеру ЛЕБЕДЕВОЙ В.А. 1962 г.  
Руденко Т.В. 2000 г.









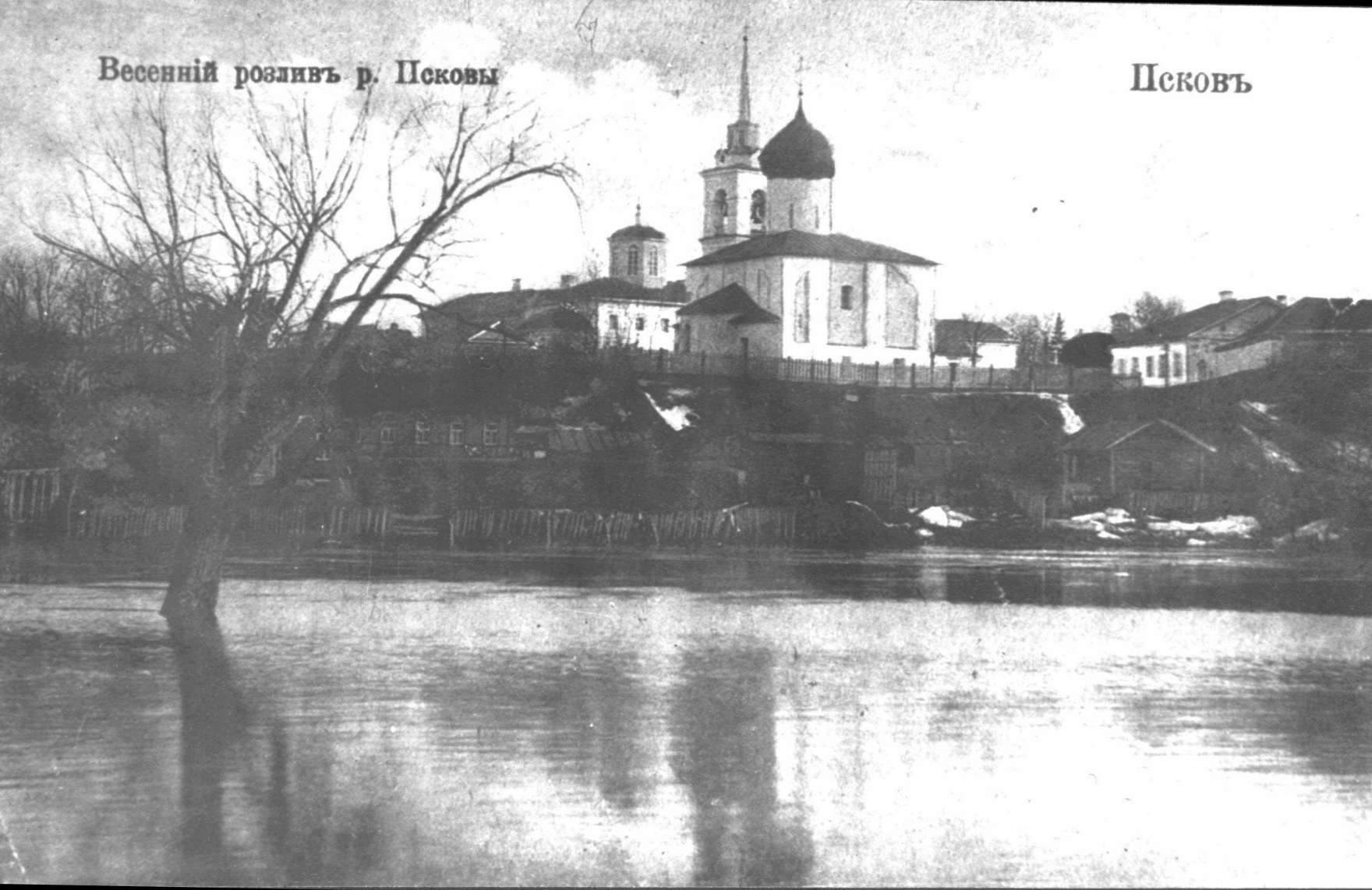
Церковь св. Николая в с. Покрове, Покровская Пустынь.



фотогр. М. Герасимовъ 1914 г.

Весенній розливъ р. Псковы

ПСКОВЪ







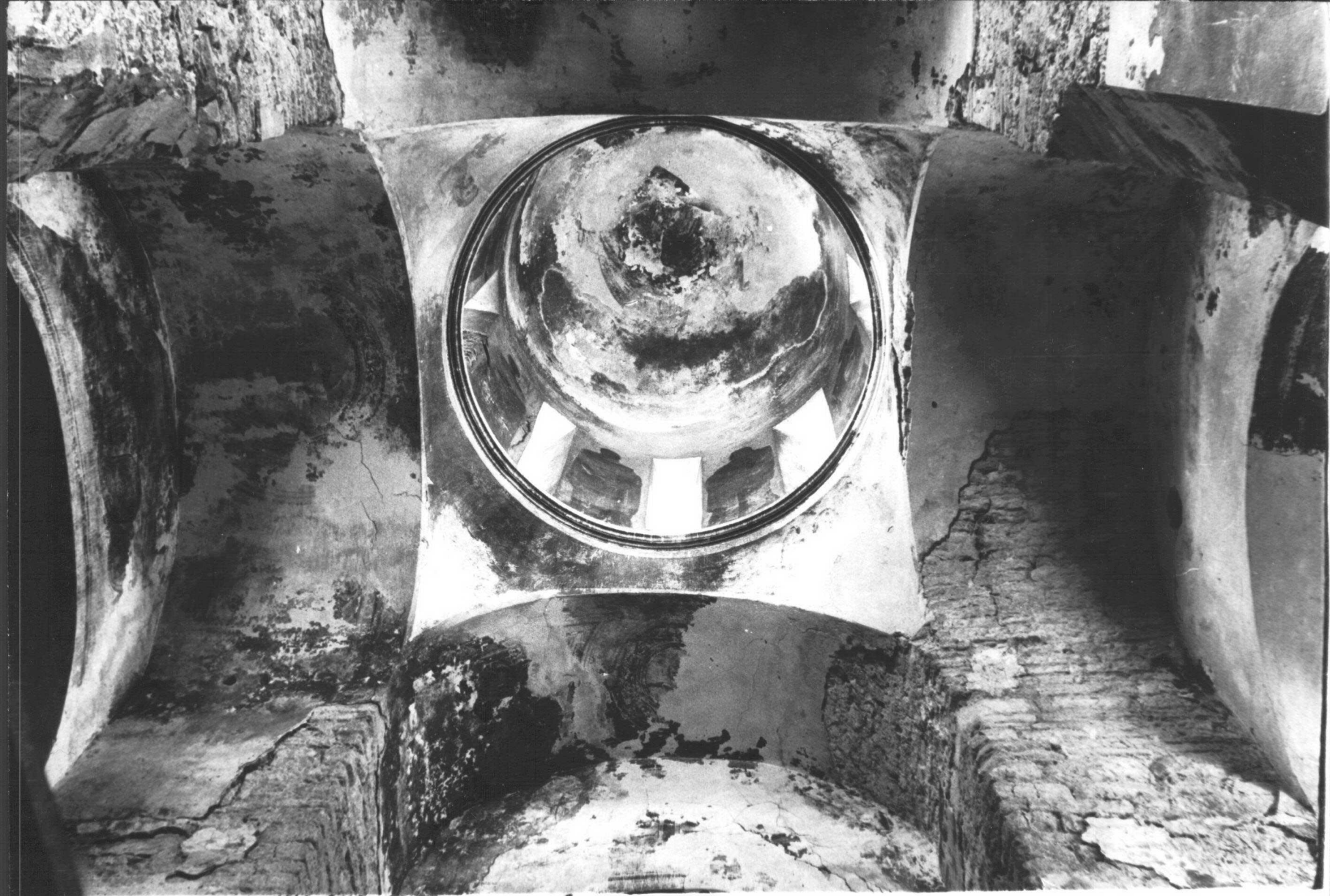




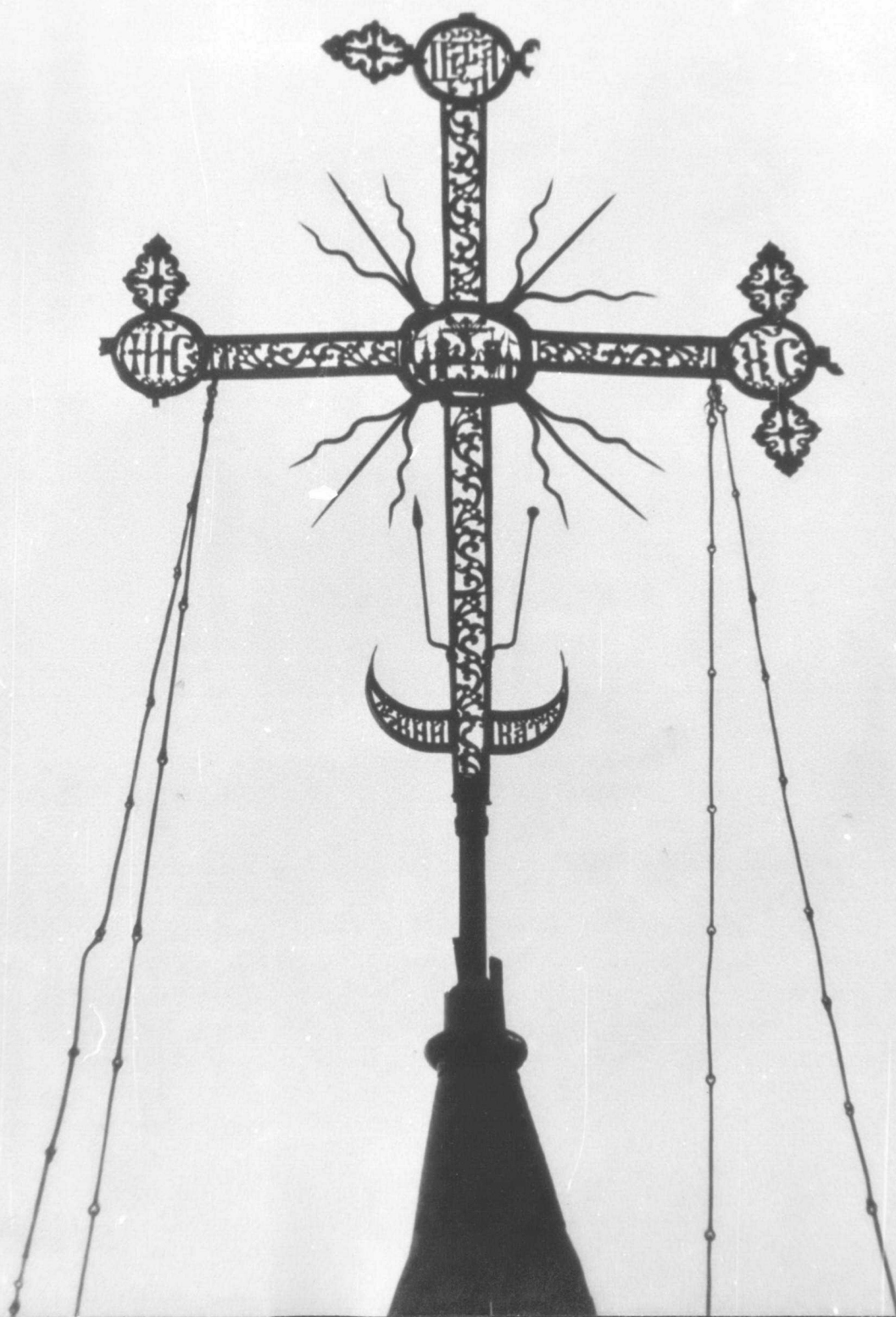






















3.4.11 \_\_\_\_\_ 1.41.

Министерство культуры РФ Памятники истории и культуры РФ (недвижимые)

Союзная республика Департамент культурного наследия  
(наименование республиканского органа охраны)  
Адрес Псковская область, г. Псков, ул. Карла Маркса, 2  
(АССР, край, область, район, автономная обл. национальн. округ, населенный пункт)

УЧЕТНАЯ КАРТОЧКА Церковь Петра и Павла с Буя.

I. Наименование памятника

II. Типологическая принадлежность

III. Датировка памятника

IV. Характер современного использования

памятник археологии	памятник истории	памятник архитектуры	памятник монумент. ис-ва			
1373 г.; 1540 г.		4				
по первоначальному назначению	культурно-просветительное	туристско-экскурсионное	лечебно-оздоровительн.	жилые помещения	хозяйственное	не используется

передать Русской Православной церкви

предлож. по использ., \_\_\_\_\_

V. Характеристика технического состояния

VI. Категория охраны

хорошее	среднее	плохое	аварийное
		+	
союзная	республ.	местная	не состоит
	+		

наличие утвержденной охранной зоны

VII. Наличие документации

место хранения документов

Дата составления карточки

паспорт	фотографии	обмеры	реставрацион. материалы	
+	+	+	+	
органы охраны			реставрационные мастерск.	музей, архив., ЦИИ
союзный	республиканск.	местный	республикан.	местные
	+	+	+	+

ноября 2000 г.

архитектор Руденко О.В.

Составитель \_\_\_\_\_ (Ф. И. О. должность или профессия)

Инспектор по охране памятников

Солдатенко Л.А.

(Ф. и. О. подпись)

## УЧЕТНАЯ КАРТОЧКА (оборотная сторона)

Фото или схематический план



Краткое описание

Древнейший храм Боловинского конца Пскова, один из немногих, ведущий историю с XIV-XVI веков, находившийся в центре строительной и общественной жизни. Внушительный объем, поставленный на пересечении важных исторических направлений, имеющий много видовых связей, является памятником градостроительства.

Одноглавый четверик квадратный в плане с тремя апсидами, притвором и папертью. Накрыт 16-скатной крышей. Глава луковичной формы на высоком барабане.

Декоративная обработка фасадов характерна для древних псковских храмов: на стенах лопатки с 2-3-лопастными арками; декор апсид: пояс из бегунца и поребрика, валиковые разводы. На барабане - аркатурное завершение с керамическими цветными вставками. Глава покрыта тисненым металлом.

В интерьере 4-х столпный четверик с повышенными подпружными сводами, несущими световой барабан. В западной части на уровне хор - две палатки - приделы. Древние окна щелевидной формы, большие центральные - растеса-ны.

Стены сложены из местной известняковой плиты, обмазаны.

Основные габариты: 14.7 x 32 м.