

60-0164000

3.3...I.4I.I2.

МИНИСТЕРСТВО КУЛЬТУРЫ СССР

ИНДЕКС

ПАМЯТНИКИ ИСТОРИИ И КУЛЬТУРЫ СССР

(недвижимые)

СОЮЗНАЯ РЕСПУБЛИКА РСФСР

Главное управление охраны, реставрации и использования памятников
 истории и культуры (наименование республиканского органа охраны памятников) МИНИСТЕРСТВА КУЛЬТУРЫ РСФСР

ПАСПОРТ

I. НАИМЕНОВАНИЕ ПАМЯТНИКА

Почтовая станцияII. ТИПОЛОГИЧЕСКАЯ
ПРИНАДЛЕЖНОСТЬ

Памятник археологии	Памятник истории	Памятник архитектуры	Памятник монумент. искусства
		3	

III. ДАТИРОВКА ПАМЯТНИКА (или дата исторического события, с которым связано возникновение памятника — для памятников истории)

1854 г.

IV. АДРЕС (местонахождение) ПАМЯТНИКА

Исковская область, г. Опочка.(АССР, край, область, район, автономная обл.,Автостанция.национальный округ, населенный пункт; пути подъезда)V. ХАРАКТЕР
СОВРЕМЕННОГО
ИСПОЛЬЗОВАНИЯ

по первонач. назначению	культурно-просветит.	туристско-экскурсион.	лечебно-оздоровительн.	жилые помещения	хозяйственное	не используется
<u>авто-вокзал</u>	музей библ. клуб.		больн. санит. д-отд.		учреждение торгов. промышл. склад	

ПРИЛОЖЕНИЯ:

Ф. — репродукция образцового проекта — I.

Фото общего вида — 4
 Фото фрагментов — I
 Генплан — I
 Омеры: план —
 фасад —
 разрез —
 Схематический план
 охранной зоны —

VI. ИСТОРИЧЕСКИЕ СВЕДЕНИЯ:

а)

для памятников археологии

— история возникновения, кем и когда производились разведки и раскопки, место хранения коллекции.

для памятников истории

— история возникновения: краткая характеристика событий и лиц, в связи с которыми объект приобрел значение памятника.

для памятников архитектуры и монументального искусства

— автор, строитель, заказчик, история создания

Последняя серия типовых проектов почтовых станций была издана в 1843 году. Эта серия содержала 6 планов для домов 3-х разрядов и 18 вариантов фасадов к ним. Станции первого разряда должны были строиться в крупных населенных пунктах, станции второго и третьего — в промежуточных.

Серия была использована для строительства почтовых дворов на значительном участке шоссе С.-Петербург — Киев. На практике использовались только проекты станций второго и третьего разрядов, причем был принят единый вариант оформления главного фасада — в "готическом" стиле. Дату постройки станции в Опочке — 1854 г. — приводит Л.И. Софийский.

б) перестройки и утраты, изменившие первоначальный облик памятника;

После Великой Отечественной войны сохранилась лишь коробка главного дома станции в Опочке, которая сразу же стала приспособляться под автостанцию города. Внутренняя планировка была нарушена, стены вынуты.

(см. вкладыш)

в) реставрационные работы (общая характеристика, время, автор, место хранения документации).

не проводились

VII. ОПИСАНИЕ ПАМЯТНИКА:

а)	для памятников археологии	— характер культурного слоя, важнейшие находки.
	для памятников истории	— характеристика памятника, наличие, текст и время установления мемориальной доски.
	для памятников архитектуры	— основные особенности планировочной, композиционно-пространственной структуры и конструкций; характер декора фасадов и интерьеров, наличие живописи, скульптуры, прикладного искусства; строительный материал, основные габариты.
	для памятников монумент. иск-ва	— основные особенности композиционного и колористического решения: тексты, материал, техника, размер.

Почтовая станция расположена на северном въезде в город и главным фасадом ориентирована на ул. Коммунальную (б. Новоржевскую), являющуюся частью старого шоссе Петербург-Киев и одной из главных магистралей города в направлении север-юг и в настоящее время.

Станция представляет собой одноэтажное, прямоугольное в плане здание. Со стороны дворового фасада к нему примыкает по оси главного входа меньшее по объему прямоугольное же в плане помещение, соединенное с главным — коротким, хорошо освещенным переходом. Стены здания кирпичные, толщиной 0,8 м. Перекрытие — плоское, кровли четырехскатные как над большим, так и над меньшим объемами. Главный фасад станции в семь осей. Его оконные проёмы имеют стрельчатые завершения, противоположного, дворового — лучковые. Искривленные при ремонте наличники в виде плоских тяг присутствуют только на окнах главного фасада. Центральная часть главного фасада подчеркнута ризалитом со ступенчатым парапетом над ним. Углы здания имеют раскреповки, завершённые столбиками. Декор интерьеров не сохранился. Центральный проём главного фасада ныне ведет в большой зал, вытянутый по всей длине (см. вкладыш)

б) общая оценка общественной, научно-исторической и художественной значимости памятника.

Построенный по образцовому проекту 1843 г. "Станционный дом". Главный фасад решен в "готическом" стиле. Входит в комплекс почтовых станций шоссе С.-Петербург-Киев. Расположенный на изгибе улицы, хорошо просматривается в её перспективе — имеет важное градообразующее значение.

VIII. ОСНОВНАЯ БИБЛИОГРАФИЯ, АРХИВНЫЕ ИСТОЧНИКИ, ИНОКОГРАФИЧЕСКИЙ МАТЕРИАЛ

Софийский Л.И. Город Опочка и его уезд в прошлом и настоящем. Псков, 19122

Ожегов С.С. Типовое и повторное строительство в России в XVIII-XIX веках. Москва; Стройиздат, 1984.

Опочка. Путеводитель. Лениздат. 1973.

(см. вкладыш)

IX. ТЕХНИЧЕСКОЕ СОСТОЯНИЕ:

		хорошее	среднее	плохое	аварийное
характеристика общего состояния: для памятников археологии	культурного слоя важнейших находок				
для памятников архитектуры и истории	конструкций стен покрытий потолков пола	+			
в интерьере;	декора фасадов интерьеров		+		
для памятников монументального искусства	живописи скульптуры прикладного иск-ва цоколя постаменты скульптуры грунта красочного слоя				

X. СИСТЕМА ОХРАНЫ:

а) категория охраны

союзная	республ.	местная	не состоит
			+

б) дата и № документа о принятии под охрану

НЕТ

в) границы охранной зоны и зоны регулирования застройки (краткое описание со ссылкой на утверждающий документ)

не определены

г) балансовая принадлежность и конкретное использование Автовокзал, г. Опочка.

д) дата и № охранного документа НЕТ

Дата составления паспорта

«20» мая 1989 г.

Составитель Лебедева В.А., архитектор
реставратор (ф. и. о., должность или профессия)

(подпись)

М. П.

Инспектор по охране памятников Г.В. Васильева

(подпись)

У1 а/

Почтовый тракт между Псковом и Опочкою был учрежден 17 августа 1772г., а от Опочки к Невелю - 6 ноября 1836г. Обычно, почтовые тракты были разбиты на "прогоны" по 20 - 25 верст, на границах которых и строились почтовые станции. Здесь пред"являлись подорожные, оплачивались последующие "прогоны", менялись лошади, предоставлялся ночлег, и т.д.

Шоссе С-Петербург - Киев с целью спрямления было проложено частично по новой трассе. На территории Псковской губернии было построено вновь 4 станции между ^{г.}Островом и границею с Витебскою губерниею: в ^{с.}Новгородке, ^{с.}Иссе, ^{г.}Опочке, ^{с.}Звонах. Из них только опочечская, как наиболее важная, была выполнена по проекту станций второго разряда. В связи с изменением границ теперь на территории Псковской области находятся еще 5 станций серии 1843г.: в с.Ночлегове, с.Заречье, с.Линце, с.Усть-Долиссе, в г.Невеле, бывш. Витебской губернии. Шоссе было окончательно построено в июле 1849 года и 1 августа состоялось его торжественное открытие.

Опочечская почтовая станция, построенная в 1847 году, относится ко второму разряду станций со стойлами на 36 лошадей. Станция занимает квадратный участок 28x28саж./59.6м/, на котором вдоль лицевой стороны располагался "станционный дом" и симметрично по сторонам - двое ворот в кирпичной ограде. Набор помещений станционного дома составляли сени, 4 зала для приезжающих, квартиру содержателя гостиницы, кухню, регистрационную комнату для записи подорожных и ретиады в дворовой пристройке. Все служебные и хозяйственные постройки были об"единены под общую крышею и располагались вдоль боковых и тыловой границ участка станции. Слева -

Псковская область, г. Опочка

Почтовая станция

3.3

I.4I.I2

У1 а/

"изба", кухня, ретирода - для ящиков, комната станционному смотрителю, сараи, погреб, амбар, навес для экипажей. Замыкала двор длинная /28 саж./ конюшня. Посреди двора был устроен колодезь.

Наиболее сохранившаяся станция второго разряда, однотипная данной, находится в Усть-Долыссе Невельского района Псковской области /б. Витебская губерния/.

У1 б/

Появились новые перегородки, отделяющие транзитный и кассовый залы от диспетчерской и служебных помещений. Круглые печи устроены в простенках, на месте старых прямоугольных. Ограда и надворные постройки не сохранились.

УП а/

фасада /21,0 x 4,7 м/. Тремя дверными проемами главный зал сообщается с двумя другими основного здания, связанными между собой переходом. Из перехода в малый объем с единственным помещением /5,6 x 2,2 м/ есть выход во двор.

Строительный материал здания - кирпич

Основные габариты здания с переходом и пристройкой:

22,4 x 17,2 м Н=8,0 м.

УШ/

Краткий атлас Псковской губернии с почтовыми картами и городскими планами. Чертил Глотов 1805г. рук. СПб И. Публ. 6-ки /из Софийского/

В К Л А Д Ы Ш

3.

Псковская область, г. Опочка

Почтовая станция

3.3 I.4I.I 2

уш/

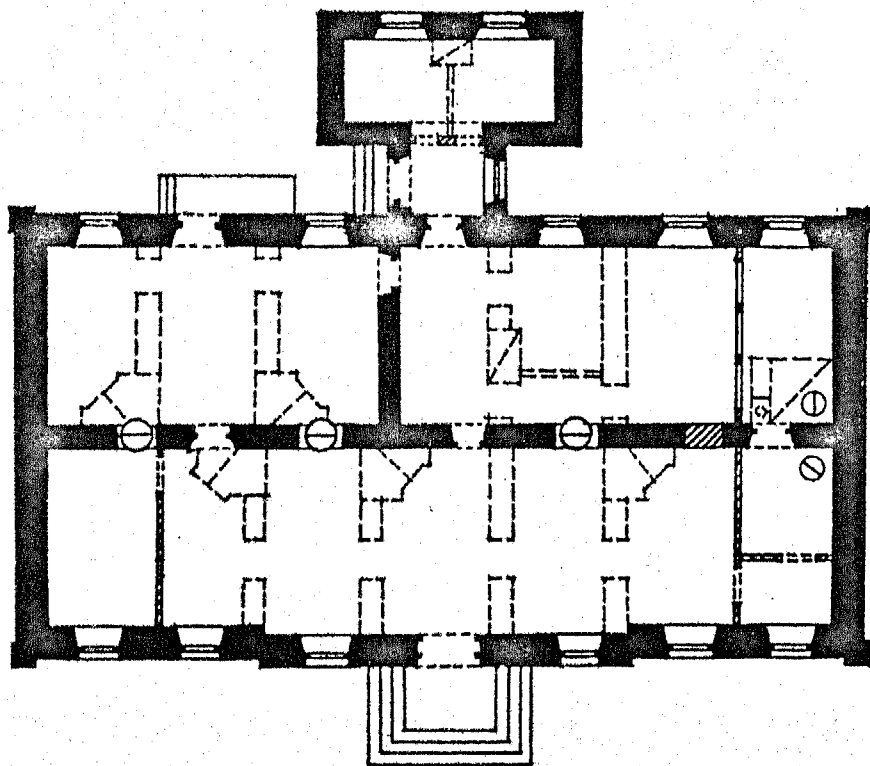
Первое полное собрание законов Российской империи т. XIX № 13852.

Там же, т. XXV № 23854.

Полный Свод законов Российской Империи. Собрание второе, т. 18,

1-е отделение, № 16673 с чертежами к нему, лл. 13-18.

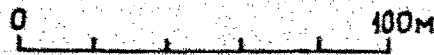
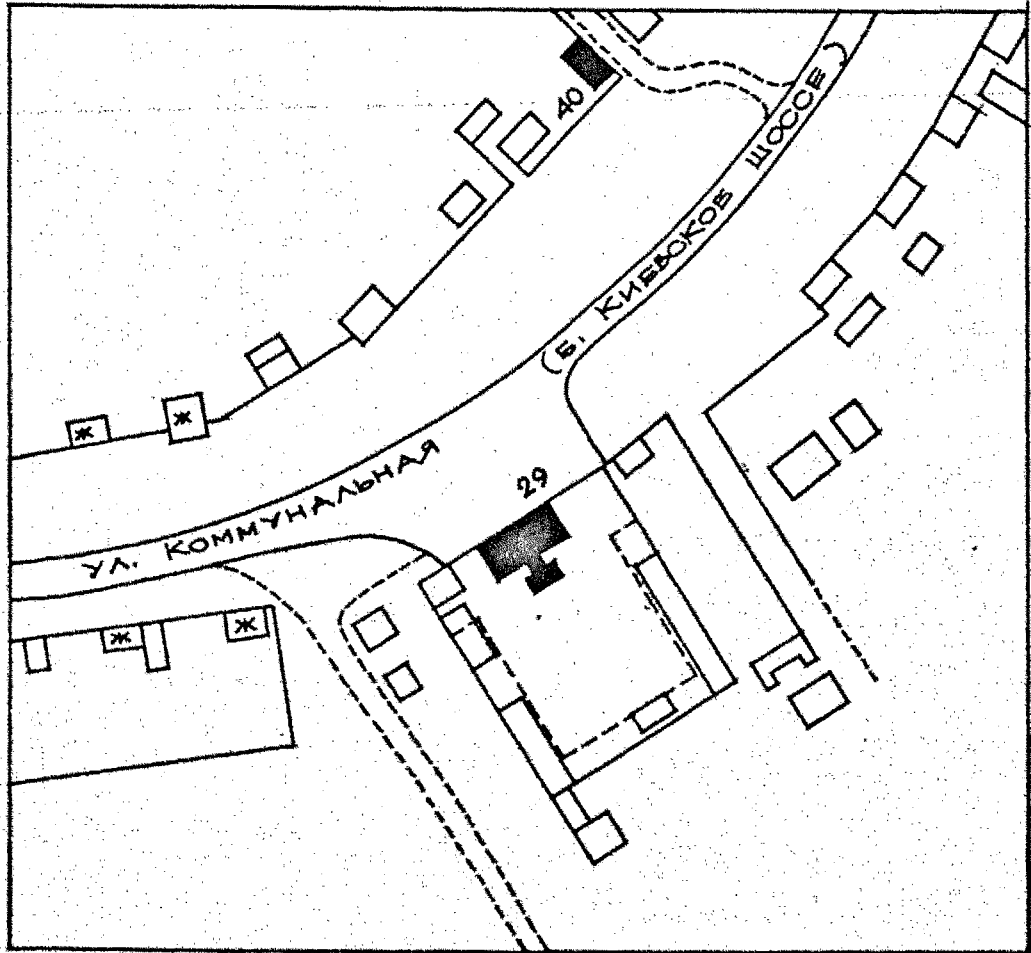
г. Опочка
Псковской области
ПОЧТОВАЯ СТАНЦИЯ
СТАНЦИОННЫЙ ДОМ
1854 г.



В. и А. ЛЕБЕДЕВЫ 1988 г.



ГОРОД ОПОЧКА
Псковской области
ПОЧТОВАЯ СТАНЦИЯ
ГЕНПЛАН







АВТОСТАНЦИЯ

ТОВАРИЩИ! ДОСТОЙНО ВСТРЕТИМ 70-ЛЕТИЕ ВЕЛИКОГО ОКТЯБРЯ!



В. И. Мухоморов и др. *Архитектурный проект здания для хранения и переработки сырья*

ПОСУШКА И СЕЧЕНИЕ.

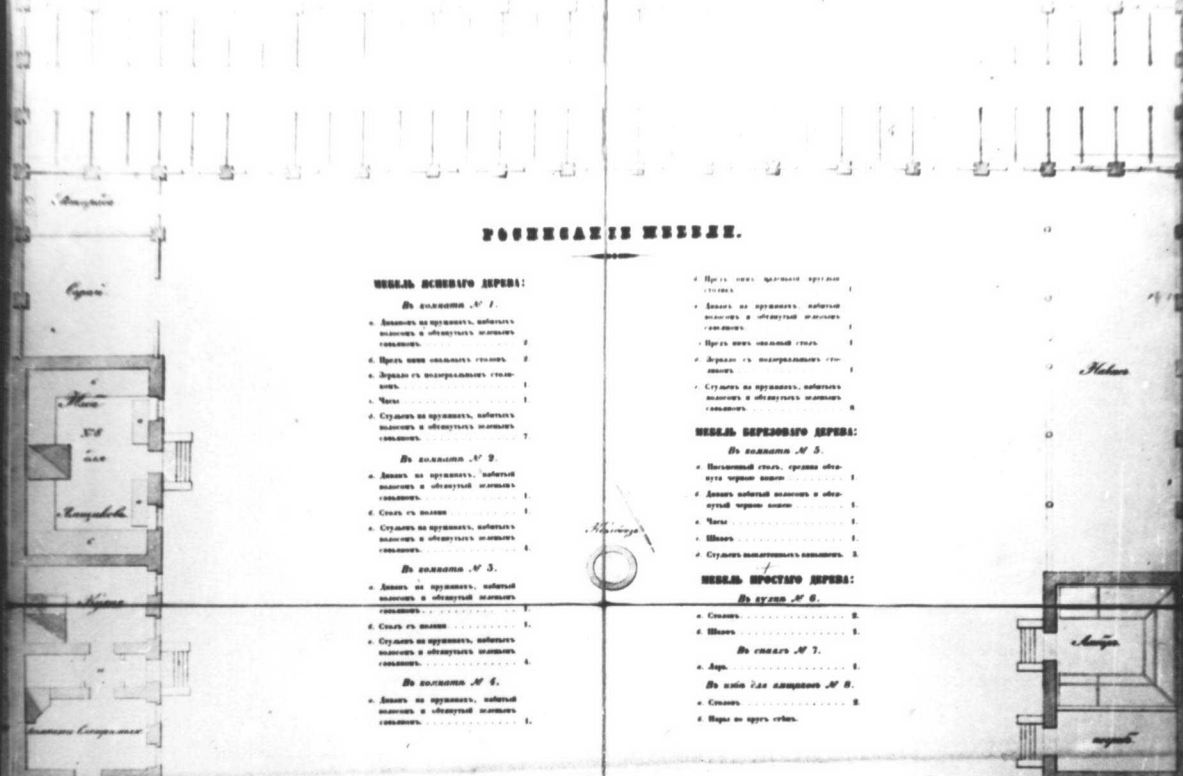
МЕЛЬ ИСХОДНОГО ДРЕВА:

- Во колоде № 1.**
 - Дешевизна при работе, высокая производительность и отсутствие отходов.
 - Простота обслуживания.
 - Простота в эксплуатации.
 - Простота в обслуживании.
 - Простота в обслуживании.
 - Простота в обслуживании.
- Во колоде № 2.**
 - Дешевизна при работе, высокая производительность и отсутствие отходов.
 - Простота в эксплуатации.
 - Простота в обслуживании.
 - Простота в обслуживании.
 - Простота в обслуживании.
- Во колоде № 3.**
 - Дешевизна при работе, высокая производительность и отсутствие отходов.
 - Простота в эксплуатации.
 - Простота в обслуживании.
 - Простота в обслуживании.
 - Простота в обслуживании.
- Во колоде № 4.**
 - Дешевизна при работе, высокая производительность и отсутствие отходов.
 - Простота в эксплуатации.
 - Простота в обслуживании.
 - Простота в обслуживании.
 - Простота в обслуживании.

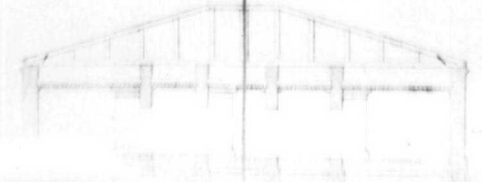
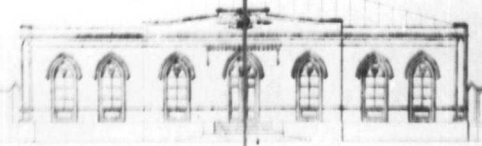
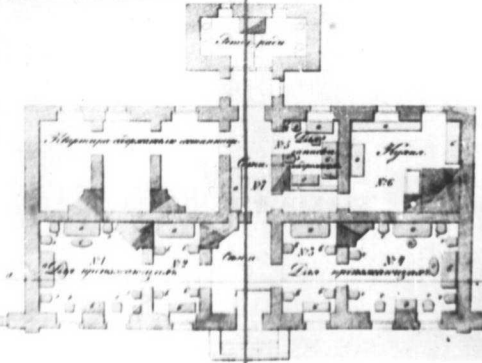
- Простота в обслуживании.
- Простота в обслуживании.
- Простота в обслуживании.
- Простота в обслуживании.
- Простота в обслуживании.
- Простота в обслуживании.
- Простота в обслуживании.
- Простота в обслуживании.
- Простота в обслуживании.
- Простота в обслуживании.

МЕЛЬ ПЕРВОГО ДРЕВА:

- Во колоде № 5.**
 - Простота в обслуживании.
 - Простота в обслуживании.
 - Простота в обслуживании.
 - Простота в обслуживании.
 - Простота в обслуживании.
- Во колоде № 6.**
 - Простота в обслуживании.
 - Простота в обслуживании.
 - Простота в обслуживании.
 - Простота в обслуживании.
 - Простота в обслуживании.
- Во колоде № 7.**
 - Простота в обслуживании.
 - Простота в обслуживании.
 - Простота в обслуживании.
 - Простота в обслуживании.
 - Простота в обслуживании.
- Во колоде № 8.**
 - Простота в обслуживании.
 - Простота в обслуживании.
 - Простота в обслуживании.
 - Простота в обслуживании.
 - Простота в обслуживании.



———— Мельница исходного сырья
 ———— Мельница первого сырья
 ———— Мельница второго сырья



Министерство культуры СССР. Памятники истории и культуры СССР (недвижимые) 3.3. М. "Т. 41. 12"

Союзная республика Главк по охране памятников Министерства культуры РСФСР
(наименование республиканского органа охраны)

Адрес Псковская область, город Опочка, автовокзал
(АССР, край, область, район, автономная обл., национальн. округ, населенный пункт)

УЧЕТНАЯ КАРТОЧКА
Почтовая станция

- I. Наименование памятника
II. Типологическая принадлежность
III. Датировка памятника
IV. Характер современного использования

памятник археологии	памятник истории	памятник архитектуры	памятник монумент. ис-ва			
1854г.		3				
по первоначальному назначению	культурно-просветительное	туристско-экскурсионное	лечебно-оздоровительн.	жилые помещения	хозяйственное	не используется
+						

Предлож. по использ.

АВТОСТАНЦИЯ

V. Характеристика технического состояния

хорошее	среднее	плохое	аварийное
+			
союзная	республ.	местная	не состоит.
			+

VI. Категория охраны

наличие утвержденной охранной зоны

да | нет

VII. Наличие документации

паспорт	фотографии	обмеры	реставрационные материалы
+	+	+	

Место хранения документов

Дата составления карточки

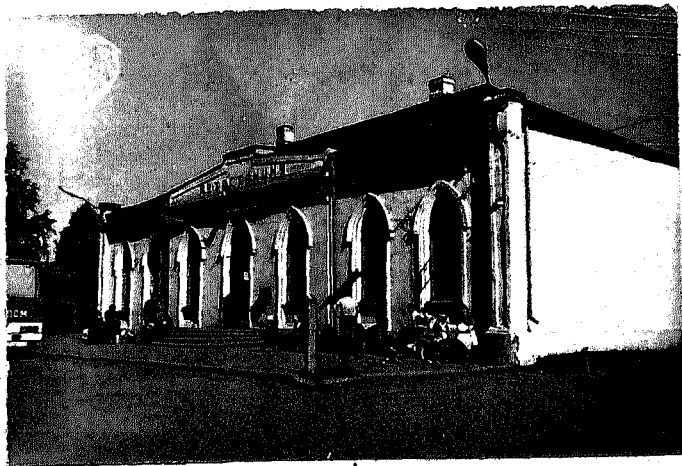
органы охраны			реставрационные мастерск.		музей, архив, НИИ
союзный	республиканс.	местный	республикан.	местные	
	+	+		+	

январь 198 9

Составитель Лебедева В. А. - архитектор ПСНРИМ инспектор по охране памятников Васильева Г. В.
(ф., и., о., должность или профессия) (ф., и., о., подпись)

УЧЕТНАЯ КАРТОЧКА (оборотная сторона)

Фото или схематический план



Краткое описание

Почтовая станция расположена при въезде в город на северо-западной его окраине. Сохранилось главное здание станции. Это — одноэтажный, прямоугольный в плане объём, к дворовому фасаду которого пристроен меньший объём, соединённый с главным переходом. Главным фасадом решённым в готическом стиле, здание обращено к ул. Новоржевской (ныне Коммунальной). Центральная часть главного фасада подчеркнута незначительно выступающим ризалитом со ступенчатым парапетом. Углы здания имеют раскреповки. Оконные проёмы главного фасада — стрельчатые, дворового лучковые. Интерьер не сохранился.

Опочецкая почтовая станция относится ко 2-му разряду типовых почтовых станций со стоилами на 36 лошадей (проект 1843 г.). Строительный материал — кирпич. Основные габариты здания с переходом и пристройкой 22,4 x 17,2 м.

Здание интересно как памятник типового дорожного строительства сер. XIX в. входит в комплекс почтовых дворов шоссе С.-Петербург-Киев. Имеет градостроительное значение.