

ПАМЯТНИКИ ИСТОРИИ И КУЛЬТУРЫ СССР

(недвижимые)

СОЮЗНАЯ РЕСПУБЛИКА РСФСР

Министерство культуры. Главное управление по охране памятников истории

(использование республиканского органа охраны памятников)
и культуры

П А С П О Р Т

I. НАИМЕНОВАНИЕ ПАМЯТНИКА Покровская церковьII. ТИПОЛОГИЧЕСКАЯ
ПРИНАДЛЕЖНОСТЬ

памятник археологии	памятник истории	памятник архитектуры	памятник монумент. искус.
		4	

III. ДАТИРОВКА ПАМЯТНИКА (или дата исторического события, с которым связано возникнове-
ние памятника — для памятников истории)1873-1875 гг.IV. АДРЕС (местонахождение) ПАМЯТНИКА Архангельская обл., Шенкурский р-н,
Федорогорский с-с, д. Малые Верховье (Новое село) проезд от г. Шенкурска(автономная область, район, автономная обл.,
национальный округ, национальный пункт, туркподраздел)V. ХАРАКТЕР
СОВРЕМЕННОГО
ИСПОЛЬЗОВАНИЯ

на террито- рии памят- ника	культурно- просветит.	туристско- экскурсион.	лечеб- но-оздорови- тельн.	жилищ- нокоммунал.	хозяйст- венное	на исполь- зование
музей, библ., клуб			бани, саун., дота.		уплотнение торгов. промышл. склад	+

ПРИЛОЖЕНИЯ:

ВНЕСИ, 3
Фото обмеры, план —
ИНТЕР, 2
Фото фотографии —
Генплан —
Обмеры план — I
план —
разрез —
Схематический план
территории —

Вкладыш I СР. 2 MSY
VII

VI. ИСТОРИЧЕСКИЕ СВЕДЕНИЯ

а)	для памятного архива	— история возникновения, кем и когда происходили раскопки и раскопки, место хранения коллекций.
	для памятного истории	— история возникновения; краткая характеристика событий и лиц, в связи с которыми объект приобрел значение памятник.
	для памятного архитектуры и монументального искусства	— автор, строитель, заказчик, история создания.

Церковь Покрова Богородицы перестроена из часовни, сооруженной в 1873 г. на средства крестьянина Петра Ельцова. Церковь освящена в 1875 г.

б) перестройки и утраты, изменения первоначальной облика памятника.

Завершение церкви утрачено. Обшивка наружных стен сохранилась фрагментарно. Обломаны косяки окон. Внутри полы разобраны. Иконостас и церковная утварь не сохранились. Отделка интерьера полностью утрачена.

в) реставрационные работы (общая характеристика, время, автор, место хранения документации)

Реставрационные работы не проводились.

VII. ОПИСАНИЕ ПАМЯТНИКА

для заметного украшения	— характер культурного слоя, важнейшие находки.
для заметного истерия	— характеристика ландшафта, почвы, текст и время установления инвариантной дощ.
для заметного архитектуры	— основные особенности планировочной, композиционно-пространственной структуры и конструкции; характер декора фасада и интерьера; наличие монументов, скульптуры, прикладного искусства, строительный материал, основные габариты.
для заметного монументального искусства	— основные особенности композиционного и колористического решения; текст, материал, объем, размер.

Деревянная церковь стоит на высоком правом берегу р.Шелги у дороги. Емкая застройка деревни, окружавшая церковь, не сохранилась.

Здание рублено из бревен, перевязанных в "лапу". На стенах сохранились фрагменты тесовой обшивки. Композиция очень небольшой церкви состоит из четверика храма, к которому с востока примыкает пятигранная в плане апсида, а с запада — квадратный притвор, сохранивший квадратное, сложенное из брусьев основание венчавшей его звонницы. Апсида и притвор несколько уступают по ширине и высоте четверику храма. Храм покрыт четырехскатной кровлей, апсида — вальмовой. Покртия кровель тесовые. Стены здания завершены гладкими карнизами. На четверике храма под карнизом частично сохранился фриз, образованный обшивкой, усложненной вертикально. На боковых фасадах храма располагалось по два прямоугольных окна. Такие же окна сделаны на апсиде и боковых фасадах притвора.

Внутри храм объединяется с апсидой и притвором широкими прямоугольными проходами. Перекрытия плоские. В храме и притворе потолок уложен по матице. Стены отесаны.

6) объект является общественной научно-исторической и художественной значимости памятником.

Характерный для Ленкурского района пример деревянной культовой постройки второй половины XIX века.

VIII. ОСНОВНАЯ БИБЛИОГРАФИЯ, АРХИВНЫЕ

ИСТОЧНИКИ, ИКОНОГРАФИЧЕСКИЙ МАТЕРИАЛ

1. ГААО, ф. 29, оп. 4, л. 3009 — О дозволение устроить в д. Новое Село из часовни церковь, 1873—1875 гг.; л. 1, 4, 5, 7.

2. Краткое историческое описание приходов и церкви Архангельской епархии. Вып. II, Архангельск, 1895, с. 30.

IX. ТЕХНИЧЕСКОЕ СОСТОЯНИЕ

Характеристика общего состояния:

Для памятников архит.
Литер. культурного слоя
включенной заповед.

Для памятников архитек.
Турм и историч. конструкции
покрытий
стен
потолков
пола
дверей, фасадов
интерьеров

в интерьере: живопись
скульптуры
прим. исл-ия

Для памятников монументального искусства: скульп
остатки
скульптуры
грунта
археологич. слое

хорошее	среднее	плохое	аварийное
		+ + + +	

X. СИСТЕМА ОХРАНЫ

а) категория охраны

свободна	реглаб.	частич.	пол. система
			+

б) дата и № документа о проекте вид охраны НЕТ

в) границы охранной зоны и зоны регулирования застройки (краткое описание со ссылкой на утверждающий документ)

Границы охранной зоны не установлены.

г) баланс принадлежности и конкретное использование НЕ ИСПОЛЬЗУЕТСЯ

д) дата и № охранной документации НЕТ

Дата составления паспорта

Составитель Гришко Т.Г., искусствовед
(Ф. И. О., должность или профессия)

НОВОСИБИРСК 1988 ГО

Гришко
(подпись)

Исполнитель по охране памятников _____



0000016620

М. П. **

(подпись)

3.4. I. 8. 19

ВКЛАДЫ № I

к паспорту "Цокровская церковь"

Архангельская обл., Шенкурский р-н,
Федорогорский с/с, д. Малое Верхонье.
(Новое Село).

к разделу УШ.

Планы, фотографии, кроки обмеров и негативы находятся в
Архангельском областном Управлении культуры.





















МИНИСТЕРСТВО КУЛЬТУРЫ СССР
СОЮЗНАЯ РЕСПУБЛИКА

ПАМЯТНИКИ И ИСТОРИИ И КУЛЬТУРЫ СССР (исключительно)
РФСР, МК Гл. упр. по охране пам-ков истории и кул.

34 I. 8. 19
Архангельская обл., Шенкурский р-н, Тедорогорский с/с Малое Берхово

Адрес (АССР, край, область, район, автономная обл., национальный округ, населенный пункт)

УЧЕТНАЯ КАРТОЧКА

Покровская церковь

I НАИМЕНОВАНИЕ ПАМЯТНИКА

II. ТИПОЛОГИЧЕСКАЯ ПРИНАДЛЕЖНОСТЬ

памятник археологии	памятник истории	памятник архитектуры	памятник монумент. ис-ва
		4	

III. ДАТИРОВКА ПАМЯТНИКА

1873-1875 гг.

IV. ХАРАКТЕР СОВРЕМЕННОГО ИСПОЛЬЗОВАНИЯ

по первоначальному назначению	культурно-просветительное	туристско-экскурсионное	лечебно-оздоровительн.	жилые помещения	хозяйственное	не используется
						+

предлож. по исполз.

V. ХАРАКТЕРИСТИКА ТЕХНИЧЕСКОГО СОСТОЯНИЯ

хорошее	среднее	плохое	аварийное
		+	

VI. КАТЕГОРИЯ ОХРАНЫ

союзная	республ.	местная	не состоит
			+

наличие утвержденной охранной зоны

да	нет
	+

VII НАЛИЧИЕ ДОКУМЕНТАЦИИ

паспорт	фотографии	съемки	реставрационные материалы
+	+	+	

место хранения документов

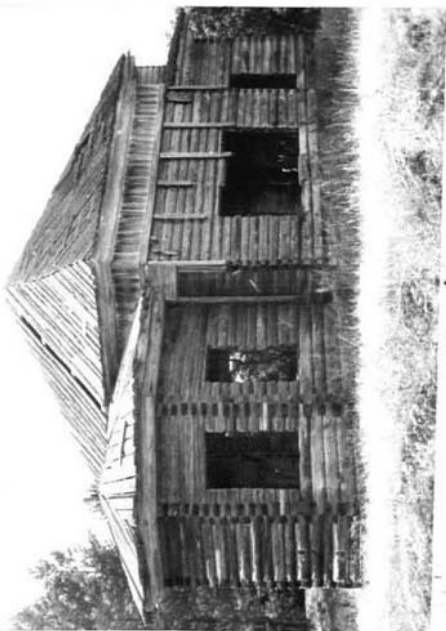
органы охраны			реставрационные мастерские		музей, архив НИИ
союзный	республикан.	местный	республикан.	местные	
	+	+	+		ВНИИ

Дата составления карточки

Гришко Т.Р. искусствовед.

Гришко

Фото или схематический план



Краткое описание

Деревянная церковь стоит на высоком правом берегу реки Шенги у дороги. Жилая застройка деревни не сохранилась. Здание рублено из бревен, перевязанных в "лапу". На стенах сохранились фрагменты тесовой обшивки. Композиция церкви состоит из четверика храма, к которому с востока примыкает пятигранная в плане апсида, а с запада притвор, сохранивший квадратное, сложенное из брусьев, основание венчавшей его звонницы. Апсида и притвор несколько уступают по ширине и высоте четверику храма.

Храм покрыт четырехскатной кровлей, а апсида вальмовой. Перекрытия плоские.

Характерный для Шенкурского района пример деревянной культовой постройки. второй половины XIX века.