

# ПАМЯТНИКИ ИСТОРИИ И КУЛЬТУРЫ СССР

## (недвижимые)

СОЮЗНАЯ РЕСПУБЛИКА \_\_\_\_\_  
Г О С С Р \_\_\_\_\_

Министерство культуры СССР, Уполномоченный орган по делам памятников истории и культуры.

# П А С П О Р Т

I. НАИМЕНОВАНИЕ ПАМЯТНИКА Монастырь Бвдский

II. ТИПОЛОГИЧЕСКАЯ ПРИНАДЛЕЖНОСТЬ

памятник архитектуры	памятник истории	памятник архитектуры	памятник монумент, ис-ва
		4	

III. ДАТИРОВКА ПАМЯТНИКА (как дата исторического события, с которым связано возникновение памятника — для памятника истории)

кон. X/II - нач. X/III в.; нач. XV в.

IV. АДРЕС (местонахождение) ПАМЯТНИКА

Архангельская обл., Кумбский район, д. Сольвичегодокул. Курортная

национальный парк, населенный пункт, путь здоровья

V. ХАРАКТЕР СОВРЕМЕННОГО ИСПОЛЬЗОВАНИЯ

используется	используется	используется	используется	используется	используется	используется
+	музей фобл. клуб		защито-охранительный	жилое помещение	защито-охранительное	не используется
			больн. санат. дотв.		укрепление торгев. промшля. склал	+

ПРИЛОЖЕНИЯ:

Фото общего вида — 3  
 Фото фрагментов — 1  
 Генплан — 1  
 Обмеры: план —  
 фасад —  
 разрез —  
 Сметоческий план  
 охранной зоны —

Вкладыши к разделам УIа/ и УIII - 2 стр.

## VI. ИСТОРИЧЕСКИЕ СВЕДЕНИЯ

- |      |  |   |
|------|--|---|
| а) { | для памятников архитектуры                             | — история возникновения, кем и когда первоначально разведки и раскопки, место хранения находок.                       |
|      | для памятников истории                                 | — история возникновения; краткая характеристика событий и лиц, в связи с которыми объект приобрел значение памятника. |
|      | для памятников архитектуры и монументального искусства | — автор, стиль, школа, история создания.  |

Введенский монастырь был основан в 1565 г., когда началось строительство Введенского деревянного собора и деревянной ограды. Основателями монастыря были братья Яков, Григорий и Семён Амицшевы Строгановы. Собор был освящён в 1596 г. В том же году сооружены две деревянные церкви: Всех святых над святыми воротами и Богоявленская с улокольные соединённые между собой деревянным переходом. Позднее построена церковь Грузинской Божьей матери при монастырской больнице. В конце XVII века все деревянные постройки погибли во время пожара.

Ныне существующий кирпичный Введенский собор сооружён в 1688 - 1712 годах на средства Г. Д. Строганова/см. паспорт/. Колокольня отстоящая колокольня построена в нескольких метрах северо-западнее храма. В 1779 - 1788 годах. Это было ярусное сооружение в стиле барокко. К западу от собора в нач. XIX века было построено одностороннее кирпичное здание настоятельских покоев, в котором располагались также келарня и трапезная. Существовавшая в начале XIX в. кирпичная ограда вокруг монастыря была в 1836 г. почти целиком переложена. Это была невысокая/около 3 метров, ограда, расчленённая с наружной стороны лопатками на длинные пролёты. С каждой из четырёх сторон ограда имела проездные ворота - два пило / см. вкладки № 1/

б) реставрационные и утраты, памятник государственной охраны. Не сохранились колокольня собора, настоятельские покои, ограда монастыря, хозяйственные постройки, кладбище.

в) реставрационные работы (общая характеристика, время, автор, место хранения документации)

**Реставрационные работы не проводились.**

VII. ОПИСАНИЕ ПАМЯТНИКА

- для планировки дворового
  - а) для планировки историч
  - для планировки архитектуры
  - для планировки монумент, мемор
- характер культурного слоя, важнейшие находки,
  - характеристика памятника, наличие текст и время установления мемориальной доски,
  - основные особенности планировочной, композиционно-пространственной структуры и конструктивной; характер двора фасадов и интерьеров; наличие живописи, скульптуры, прикладного искусства; ступенчатый материал, основные габариты,
  - основные особенности композиционного и конструктивного решений; текст, материал, толщина, размер.

Монастырь расположен на северной окраине города, занимает сравнительно небольшую территорию неправильной формы, выгнутой по оси запад-восток. Юго-западный угол участка - прямой. С юга территорию ограничивает ул. Курортная, с запада - ул. Володарского. Рельеф преимущественно ровный, лишь в северо-восточной части - небольшой уклон к северу.

Постройки сосредоточены в восточной половине комплекса. Среди них безраздельно господствует величественный пятиглавый Введенский собор в стиле "строгановского барокко". В нескольких метрах к северо-западу от него стоит двухэтажный кирпичный братский корпус, выстроенный в формах одержанной эклектики. Прямоугольное в плане сооружение расчленено по фасадам лопатками. Окна размещены равномерно и регулярно. Декор ограничивается зубчатыми бровками над окнами и венчающим карнизом с сухариками. В южной части территории расположена деревянная двухъярусная башня/часовня? над колодезником, из которого вытекает ручей. Западная половина участка не застроена. От кладбища сохранилось лишь одно надгробие Хамкиных из гранитного известняка/1912 г./, находящееся перед аллеей южного придела подвала.

\*) общая оценка общественной, научно-исторической и художественной ценности памятника.

Пример небольшого городского монастыря русского Севера. Комплекс, сохраняющий немногочисленные постройки, замечателен выдающимся памятником зодчества в стиле "строгановского барокко"/Введенский собор/.

VIII. ОСНОВНАЯ БИБЛИОГРАФИЯ, АРХИВНЫЕ ИСТОЧНИКИ, ИКОНОГРАФИЧЕСКИЙ МАТЕРИАЛ.  
 1/ О.И. Брайтцева, К истории строительства Введенского собора в Соляничегодоке. - "Архитектурное наследство", № 16, М., 1967, стр. 55-60.  
 2/ О.И. Брайтцева, Конструктивные особенности архитектурных деталей Введенского собора в г. Соляничегодоке. - "Архитектурное наследство", № 14, М., 1962, стр. 105-108  
 /см. вкладки № 1/



Вклады № I к паспорту "Монастырь Введенский".

Архангельская обл., Крижасовский р-н, г. Сольвычегодск, ул. Аурортная\*.

К разделу VII / / продолжение /:

из, обработанные из алтарным дуком, на западе располагалась Святые ворота. Во второй половине XIX века построены деревянные братский корпус с алтарем в северо-западной части комплекса. На их месте в начале XX века сооружен новый сохранившийся до нашего времени братский корпус. В начале XX века была также построена башня над источником возможно, использовавшаяся как часовня / см. паспорт /. Кроме названных сооружений к началу XX века в монастыре находились: конницы, каретники скотный двор, сеновал, хлебные амбары, изба-казарма, амбары, погреба, сарай, баня.

В настоящее время в комплексе Введенского монастыря входят:

- 1/ Введенский собор, 1688 - 1712 годы; / см. паспорт /
- 2/ Башня над источником, начало XX века, / см. паспорт /
- 3/ Братский корпус, начало XX века.

К разделу VIII / / продолжение /:

- 3/ С. И. Брайтнера, Новые конструктивные приемы в русской архитектуре кон. XVII - нач. XVIII в. - "Архитектурное наследство", № 12, 1960, стр. 131-141.
- 4/ С. И. Брайтнера, Строгановские постройки рубежа XVII - XVIII веков, М., 1977, стр. 19 - 46.
- 5/ В. И. Дунаев, Сольвычегодский Введенский монастырь. - "Галл", № 1, 1914, стр. 39 - 45.
- 6/ В. И. Дунаев, Строгановские церкви Нижнего Новгорода и Сольвычегодска. - "Музеологический вестник", 1915, № 3, стр. 10 - 23.
- 7/ В. А. Пашкеев, Сольвычегодск и значительная часть его культуры, Великий

Устюг, 1926, стр. 21 - 33

/ см. вклады № 2 /

Вклады № 2 к паспорту "Монастырь Бведенский".

Архангельская обл., Котласский р-н, г. Сольвычегодск, ул. Курортная\*

К разделу VIII /Продолжение/:

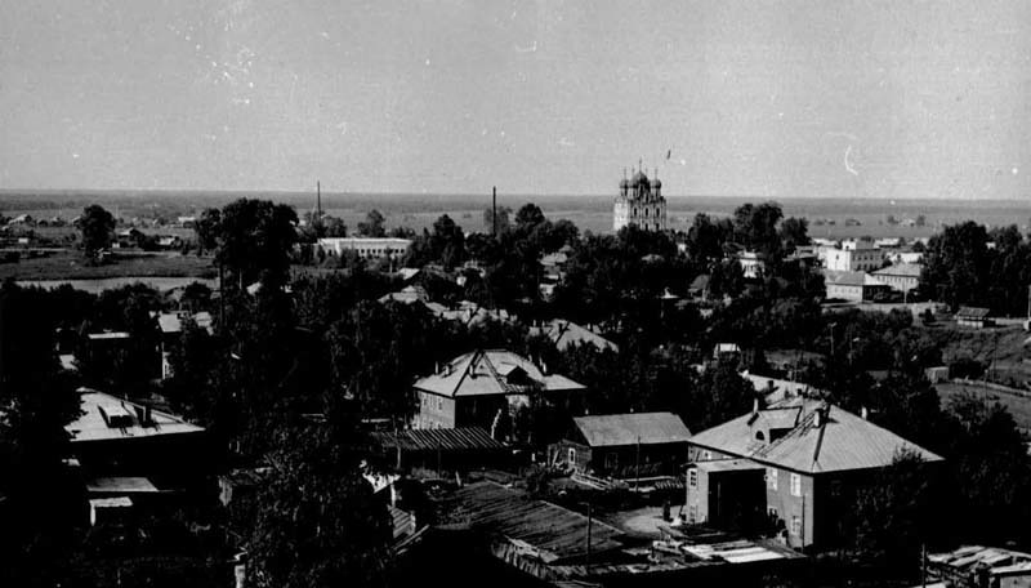
- 8/ В.В.Зверинский, Материал для историко-топографического исследования о православных монастырях в Российской империи, СПб, 1890-1897, т.2, стр.89, № 699.
- 9/ "Известия Археологической комиссии", вып.61, СПб, 1916, ст. 13-20.
- 10/ Макаренко Н.Б., Искусство Древней Руси. У Сали Вычегодской., Пг, 1911 стр.120 - 129
- 11/ Подъяпольский С.С., По Сухоне и Северной Двине, М, 1969, стр.61-66.
- 12/ А.А.Ростколов, Сольвычегодские соборы, - "Старые Годы", дек.1912, стр.53.
- 13/ И.К.Степановский, Вологодская старина. Историко-археологический сборник, Вологда, 1880, стр.32-34, 200 - 206.
- 14/ Н.И.Суворов, Сольвычегодский Бведенский монастырь Вологодской епархии, Вологда, 1902. //
- 15/ Г.Я.Бочаров, В.П.Выголов, Сольвычегодск, Великий Устюг, Тотыма, М, 1983, стр.72 - 79.

Планы, эскизы, фотографии и негативы хранятся в Архангельском областном управлении культуры.











МИНИСТЕРСТВО КУЛЬТУРЫ СССР ● ПАМЯТНИКИ ИСТОРИИ И КУЛЬТУРЫ СССР (ведомство) 3.4.ис I.8.7.  
 (индекс)  
 СОЮЗНАЯ РЕСПУБЛИКА РСФСР МК Гл. упр. по охр. пам-ков ист. и культ. (наименование республиканского органа охраны)  
 Адрес Архангельская обл. Котласский р-н, г. Сольвычегодск, ул. Курортная.  
 (АССР, край, область; район, автономная обл.; национальный округ; населенный пункт)

### УЧЕТНАЯ КАРТОЧКА

I. НАИМЕНОВАНИЕ ПАМЯТНИКА Монастырь Бвдецкий

II. ТИПОЛОГИЧЕСКАЯ ПРИНАДЛЕЖНОСТЬ

памятник архитектуры	памятник истории	памятник архитектуры	памятник монумент. ис-ва
		4	

III. ДАТИРОВКА ПАМЯТНИКА

кон. XVII - нач. XVIII в.; нач. XX в.

IV. ХАРАКТЕР СОВРЕМЕННОГО ИСПОЛЬЗОВАНИЯ

по первоначальному назначению	культурно-просветительное	туристско-экскурсионное	лечебно-оздоровительн.	жилищное помещение	хозяйственное	не используется
+					+	+

предлож. по использ. \_\_\_\_\_

V. ХАРАКТЕРИСТИКА ТЕХНИЧЕСКОГО СОСТОЯНИЯ

хорошее	среднее	плохое	аварийное
+			
союзная	республика	местная	не отвечает
			+

VI. КАТЕГОРИЯ ОХРАНЫ

да	нет
	+

наличие утвержденной охранной зоны

VII. НАЛИЧИЕ ДОКУМЕНТАЦИИ

паспорт	фотографии	обмеры	реставрационные материалы
+	+	+	

место хранения документов

Дата составления карточки

Февраль 6  
г. И. П.

органы охраны			реставрационные мастерские		музей, архив, ИИИ
союзный	республикан.	местный	республикан.	местные	<u>ИИИ</u>
	+	+			

Составитель искусствовед Г. К. Смирнов директор по охране памятников

(Ф. И. О., должность или профессия, звание)

(Ф. И. О. должности)

Фото или схематический план

Краткое описание

Монастырь расположен на северной окраине города, занимает небольшую территорию неправильной формы. Среди построек безоговорочно господствует величественный пятиглавый собор в стиле "строгановского барокко". В нескольких метрах к северо-западу стоит двухэтажный кирпичный братский корпус, выстроенный в формах сдержанной эклектики. В южной части комплекса расположена деревянная двухэтажная башня над источником/часовней?/.

Пример небольшого городского монастыря русского Севера. Комплекс, сохранивший немногочисленные постройки, замечательнейшим образом выходящим памятником зодчества в стиле "строгановского барокко".