

З.І. І.32.23
индекс

МИНИСТЕРСТВО КУЛЬТУРЫ СССР

ПАМЯТНИКИ ИСТОРИИ И КУЛЬТУРЫ СССР
(недвижимые)

СОЮЗНАЯ РЕСПУБЛИКА РСФСР

Министерство культуры. Главное управление по охране памятников истории
(наименование республиканского органа памятников)
и культуры

П А С П О Р Т

I. НАИМЕНОВАНИЕ ПАМЯТНИКА Застройка восточной части Московской улицы. Комплекс.II. ТИПОЛОГИЧЕСКАЯ
ПРИНАДЛЕЖНОСТЬ

памятник археологии	памятник истории	памятник архитектуры	памятник монумент. иск-ва
		I	

III. ДАТИРОВКА ПАМЯТНИКА (или дата исторического события, с которым связано возникновение памятника—для памятников истории)

середина XIX— начало XX вв.IV. АДРЕС (местонахождение) ПАМЯТНИКА Московская обл., г. Звенигород, ул. Московская,
(АССР, край, область, район, автономная обл.,ІЗ-35

национальный округ, населенный пункт, пути подъезда)

V. ХАРАКТЕР
СОВРЕМЕННОГО
ИСПОЛЬЗОВАНИЯ

по первонач. назначению	культурно-просветит.	туристско-экскурсион.	лечебно-оздоровительн.	жилые помещения	хозяйственное	не используется
музей библ. клуб			больн. санат. дютя.	+	учреждение торгов. промышл. склад	

ПРИЛОЖЕНИЯ:

Фото общего вида— I4
 Фото фрагментов—
 Генплан— I Вкладыши - 2 стр. к разд. УПа, УШ
 Обмеры: план—
 фасад—
 разрез—
 Схематический план
 охранной зоны—

VI. ИСТОРИЧЕСКИЕ СВЕДЕНИЯ

- а) { для памятников археологии
 для памятников истории
 для памятников архитектуры
 и монументального иск-ва

— история возникновения, кем и когда производились разведки и раскопки, место хранения коллекций.
 — история возникновения: краткая характеристика событий и лиц, в связи с которыми объект приобрел значение памятника.
 — автор, строитель, заказчик, история создания.

Улица образовалась по плану регулярной застройки Звенигорода 1784 г. на месте дороги из Москвы в Звенигород. Судя по архитектурно-стилистическим особенностям сохранившихся зданий, существующая застройка восточной части улицы начала складываться в середине XIX века и завершилась, в основном, к концу XIX века. Одной из последних была сооружена в 1902 году кладбищенская церковь Александра Невского.

В настоящее время в комплекс входят:

- дом жилой, вт. пол. XIX в. (д. № 13/20);
- магазин, перв. четв. XX в. (д. № 14/20);
- лавка, кон. XIX в. (д. № 16; см. паспорт);
- дом Купцова, сер. XIX в. (д. № 16 (ДОСААФ); см. паспорт);
- магазин, вт. пол. XIX в. (д. № 19);
- дом жилой, нач. XX в. (д. № 20/15; см. паспорт);
- дом Гнезневых, 1882 г. (д. № 23; см. паспорт);
- аптека Петникова, 1865 г. (д. № 27; см. паспорт);
- казарма, XIX в. (д. № 31/2);
- церковь Александра Невского, 1902 г. (д. № 35; см. паспорт).

б) перестройки и утраты, изменившие первоначальный облик памятника.

Снесена часть старых домов и на их месте построены новые. Некоторые из современных домов масштабно не соответствуют исторической среде. Самым крупным нарушением исторического облика улицы является здание гостиницы. У сохранившихся домов изменена конфигурация и планировка участков, объемная композиция зданий искажена новыми пристройками. Сильно перестроено здание казармы, приспособленное под кинотеатр. У некоторых домов изменена композиция фасадов: заложены или растесаны первоначальные проемы и пробиты новые.

в) реставрационные работы (общая характеристика, время, автор, место хранения документации)

Реставрационные работы не проводились.

VII. ОПИСАНИЕ ПАМЯТНИКА

	для памятников археологии	—характер культурного слоя, важность находки.
а)	для памятников истории	—характеристика памятника, наличие текста в тексте, мемориальной доски.
	для памятников архитектуры	—основные особенности планировочной, конструктивной, декоративной структуры и конструкций; характер декора фасадов, наличие наличников, скульптуры, прикладного искусства, материал, основные габариты.
	для памятников монумент. иск-ва	—основные особенности композиционного решения, тексты, материал, техника, размер.

Улица, ориентированная с востока на запад, проходит в восточной части города. С западной стороны она выходит на торговую площадь, а с восточной - переходит в московскую дорогу. Одно- и двухэтажные здания расположены на красных линиях по обеим сторонам улицы. В застройке преобладают кирпичные дома в формах эклектики.

Дом I3/22 характерен для жилых деревянных зданий г.Звенигорода второй половины XIX века. Он одноэтажный, бревенчатый, на кирпичном фундаменте, выстроен в формах эклектики. Южный фасад сохранил симметричную композицию в шесть окон, разделен перерубом на два одинаковых прясла. Обшивка выпусков бревен сруба имитирует лопасти. Фасады завершает фриз с накладным профилем и профилированный карниз. Окна украшены наличниками с разными "фартуками" и щипцовыми завершениями.

Две небольших торговых лавки (дома № I6, I9) также характерны для облика улицы. Обе постройки одноэтажные, кирпичные с эклектичным декором уличных фасадов. Уличный фасад дома № I9, расчлененный пилястрами, сохранил симметричную трехчастную композицию: вход в центре фланкирован широкими окнами-витринами. Фасад завершен крупнообломным профи-

б) общая оценка общественной, научно-исторической и художественной значимости памятника. (см. вкладыш № I)

Одна из центральных в градостроительной структуре Звенигорода улиц, возникшая по регулярному плану конца XVIII века на месте древней Московской дороги. Застройка улицы отличается смешанным функциональным характером: ее составляют жилые дома, лавки, церковь, казарма.

VIII. ОСНОВНАЯ БИБЛИОГРАФИЯ, АРХИВНЫЕ ИСТОЧНИКИ, ИКОНОГРАФИЧЕСКИЙ МАТЕРИАЛ.

1. Полное собрание законов Российской империи (собрание первое). Книга чертежей и рисунков (Планы городов). Спб., 1839, л. 19
2. ЦГА, г.Москвы, ф. 311, оп.2, л. 583. План г.Звенигорода, 1903 г. (см. вкладыш № 2)

3.7. I.32.23

ВКЛАДЫШ № I

к паспорту "Застройка восточной части
Московской улицы. Комплекс."
Московская обл., г.Звенигород, ул.
Московская, 13-35.

к разделу УПа)
дированным карнизом.

В застройке своим объемом и декором фасадов резко выделяются дом Купцова (д. № 16, ДОСААФ) и аптека Петникова. Здания двухэтажные, кирпичные. Дом Купцова выстроен в формах эклектики. Его уличный фасад, разделенный лопатками на три прясла, имеет симметричную композицию. Центр акцентирован фигурным аттиком. Междуэтажное членение обозначено поясом "поребрика", междуэтажной и подоконной тягами. Фасады завершают сложный по композиции карниз с несколькими поясами дентикул.

В архитектуре аптеки Петникова заметно влияние традиций позднего классицизма. Уличный фасад симметричен, в пять световых осей. Центр отмечен балконом на втором этаже. Углы закреплены огибающими лопатками. Этажи разделены карнизом со штукатурным профилем. Фасады завершает фриз с поясом дентикул и простой карниз, образованный напусками кирпича.

Сильно переделанная каразма сохранила прямоугольный объем под двускатной кровлей. На фасадах читаются только некоторые заложенные проемы.

Церковь Александра Невского, выстроенная в "русском" стиле, имеет живописную объемную композицию: к четверику храма прииыкает с востока граненая апсида, а с запада - прямоугольный притвор и паперть, над которой возвышается колокольня. Нарядный наружный декор сообщает фасадам пластичность и выразительность.

(см. вкладыш № 2)

3.7. I.32.23

ВКЛАДЫШ № 2

к паспорту "Застройка восточной части
Московской улицы. Комплекс"
Московская обл., г.Звенигород, ул.Мос-
ковская, 13-35.

к разделу УШ.

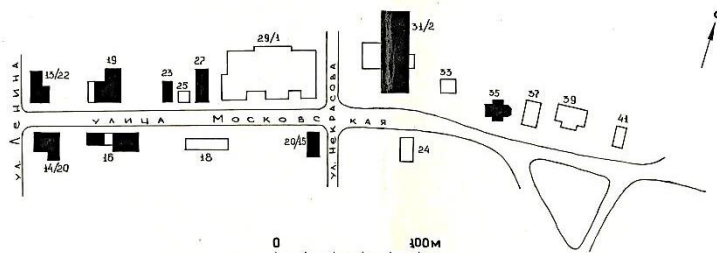
3. ЦГИА г.Москвы, ф. 54:

- оп. 179, д. 926-а, лл.231, 244-246, 1897 г.;
- оп. 152, д. 14, лл. 38, 42, 71, 72, 1898 г.;
- оп. 158, д. 5, лл. 15, 16, 19, 1904 г.

4. ЦГИА СССР, ф. 799, оп. 33, д. 966, л. 5, 1910 г.

Генпланы, фотографии, кроки обмера и негативы хранятся в Московском областном Управлении культуры.

МОСКОВСКАЯ ОБЛАСТЬ
г. Звенигород
ул. Московская, 33-35
Комплекс застройки ул. Московской
сер. XIX-нач. XX вв
Генплан

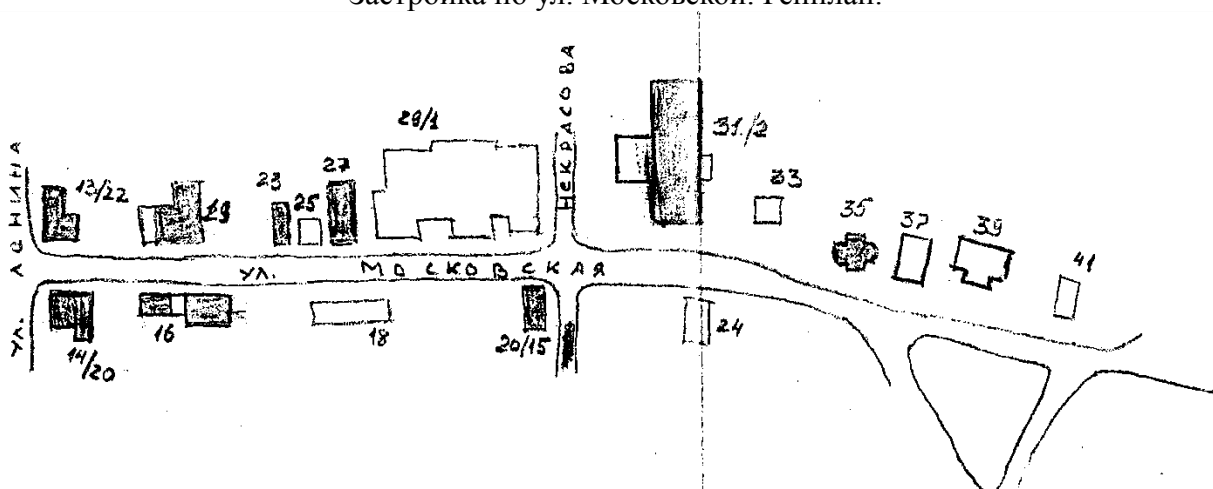


Экспликация:

- | | |
|---|---------------------------------------|
| №13/22 - дом жилой, вт. пол. XIX в. | №20/15 - дом жилой, нач. XX в. |
| №14/20 - магазин, перв. четв. XX в. | №23 - дом Гнезневых, 1882 г. |
| №16 - лавка, кон. XIX в. | №27 - аптека Петникова, 1865 г. |
| №16 (ДОСААФ) - дом Купцова, сер. XIX в. | №31/2 - казарма, пер. пол. XIX в. |
| №19 - магазин, вт. пол. XIX в. | №35 - ц. Александра Невского, 1902 г. |

В/О „Союзреставрация“
МК СССР
обмерил С. Никольский
чертил С. Никольский
1989

Московская область, г. Звенигород.
Застройка по ул. Московской. Генплан.



Экспликация:

- д. 13/22 - дом жилой, вторая половина XIX в.
д. 14/20 - магазин, первая четверть XX в.
д. 16 - лавка, конец XIX в.
д. 16 (ДОСААФ) - дом Купцова, середина XIX в.
д. 19 - магазин, вторая половина XIX в.
д. 20/15 - дом жилой, начало XX в.
д. 23 - дом Гнезневых, 1882 г.
д. 27 - аптека Петникова, 1865 г.
д. 31/2 - казарма, первая половина XIX в.
д. 35 - церковь Александра Невского, 1902 г.

Московская область, г. Звенигород,

Застройка восточной части ул. Московской.
 Комплекс, середина XIX – начало XX вв.
 Фото С.А. Никольского, 1987 г.



Казарма, первая половина XIX в.
 Ул. Московская, 31/2.



Казарма, первая половина XIX в.
 Ул. Московская, 31/2.
 Московская область, г. Звенигород,
 Застройка восточной части ул. Московской.
 Комплекс, середина XIX – начало XX вв.

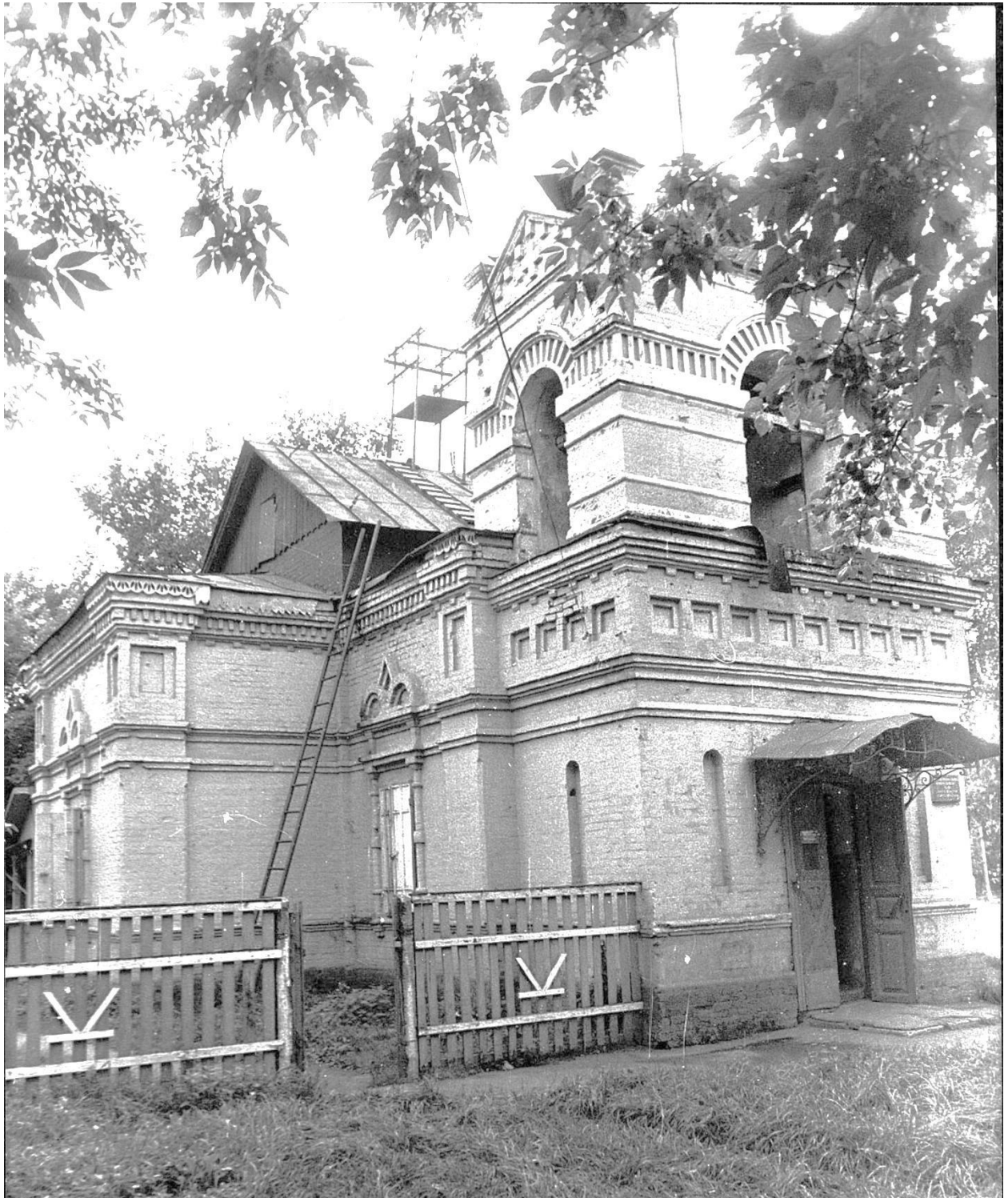
Фото С.А. Никольского, 1987 г.



Вид от дома № 20/15 на восток.



Вид от дома № 20/15 на восток.
Московская область, г. Звенигород,
Застройка восточной части ул. Московской. Комплекс, середина XIX – начало XX вв.
Фото С.А. Никольского, 1987 г.



Ул. Московская, 35. Церковь Александра Невского.

Московская область, г. Звенигород,
Застройка восточной части ул. Московской.
Комплекс, середина XIX – начало XX вв.
Фото С.А. Никольского, 1987 г.



Лом Гнезневых, 1882 г.
Московская ул., 23.

Московская область, г. Звенигород,
Застройка восточной части ул. Московской.
Комплекс, середина XIX – начало XX вв.
Фото С.А. Никольского, 1987 г.



Лавка, конец XIX в.
Московская ул., 16.



Магазин, вторая половина XIX в.
Московская ул., 19.

Московская область, г. Звенигород,
 Застройка восточной части ул. Московской.
 Комплекс, середина XIX – начало XX вв.
 Фото С.А. Никольского, 1987 г.



Дом Купцова, середина XIX в.
 Московская ул., 16 (ДОСААФ)



Магазин, первая четверть XIX в.
 Московская ул., 14/20.
 Московская область, г. Звенигород,
 Застройка восточной части ул. Московской.

Комплекс, середина XIX – начало XX вв.
Фото С.А. Никольского, 1987 г.



Дом жилой, вторая половина XIX в.
Московская ул., 13/22.



Дом жилой, вторая половина XIX в.