

МИНИСТЕРСТВО КУЛЬТУРЫ СССР

ПАМЯТНИКИ ИСТОРИИ И КУЛЬТУРЫ СССР

(НЕДВИЖИМЫЕ)

СОЮЗНАЯ РЕСПУБЛИКА РСФСР

Главное Управление по охране памятников Министерства культуры РСФСР
 наименование республиканского органа охраны памятников

П А С П О Р Т

I. НАИМЕНОВАНИЕ ПАМЯТНИКА Амбар

II. ТИПОЛОГИЧЕСКАЯ ПРИНАДЛЕЖНОСТЬ

памятник археологии	памятник истории	памятник архитектуры	памятник монум. ис к-ва
		2	

III. ДАТИРОВКА ПАМЯТНИКА (или дата исторического события с которым связано возникновение памятника — для памятников истории)

Конец XIX века

IV. АДРЕС (местонахождение) ПАМЯТНИКА Вологодская обл., Бабушкинский р-н,
 АССР, край, область, район, автономная область,

Березниковский с/с, д. Павлово (в 9 км от центра сельсовета).

национальный округ, населенный пункт, пути подъезда

V. ХАРАКТЕР СОВРЕМЕННОГО ИСПОЛЬЗОВАНИЯ

По первонач. назначению	Культурно-просветит.	Туристско-экскурсион.	Лечебно-оздоровительн.	жилые помещения	хозяйственное	не используется
	музей библ. клуб		б-льн. санат. д/отд		учреждение торгова. промыш. склад	X

ПРИЛОЖЕНИЯ:

- Фото общего вида — 5
- Фото фрагментов — 7
- Генплан — -
- Обмеры: план — 2
- фасад — -
- разрез — -
- Схематический план — -
- охранной зоны — -
- Схема фотофиксации — 1

VI. ИСТОРИЧЕСКИЕ СВЕДЕНИЯ

- а) для памятников археологии — история возникновения, кем и когда производились разведки и раскопки, место хранения коллекций.
- для памятников истории — история возникновения; краткая характеристика событий и лиц, связи с которыми объект приобрел значение памятника.
- для памятников архитектуры и монументального искусства — автор, строитель, заказчик, история создания.

Исторических сведений по памятнику собрать не удалось, так как в деревне Павлово ныне никто не живёт. Датировка памятника концом XIX века произведена на основании визуального осмотра и стилистического анализа постройки.

б) переустройки и утраты, изменившие первоначальный облик памятника

Существенных перестроек и утрат не имеется, за исключением того, что кровля утратила первоначальное тесовое покрытие и на переднем скате покрыта дранкой, а на заднем — рубероидом, уложенным на нижний слой старого теса, и прибитым досками.

в) реставрационные работы (общая характеристика, время, автор, место хранения документации).

Реставрационные работы не проводились.

VII. ОПИСАНИЕ ПАМЯТНИКА

а) для памятников археологии	— характер культурного слоя, важнейшие находки.
для памятников истории	— характеристика памятника, наличие, текст и время установления мемориальной доски.
для памятников архитектуры	— основные особенности планировочной, композиционно-пространственной структуры и конструкций; характер декора фасадов и интерьеров; наличие живописи, скульптуры, прикладного искусства; строительный материал, основные габариты.
для памятников монум. иск-ва	— основные особенности композиционного и колористического решения, тексты, материал, техника, размер.

Амбар помещается на огороде усадьбы, расположенной на краю деревни, при въезде в неё с юга. Главный фасад амбара со входами обращен на северо-запад. Бревенчатая, прямоугольная в плане постройка отличается относительно крупными размерами; в её основе — пятистенный сруб, с большим выносом невысокого залобника на протяженном переднем фасаде, под двускатной самцовой кровлей. Подзалобником на переднем фасаде — две двери, ведущие во внутренние помещения амбара; каждый проём по бокам окружен прямыми затесами на бревнах, с подсечкой (т.н. "закраской"). Дверные проёмы имеют боковые косяки, врубленные в нижнее бревно, и верхние косяки; пороги отсутствуют. Шитовые дверные полотна собраны из толстых досок на шпонах. Бревна залобника вынесены на выпусках поперечных стен, причем нижние выпуски бревен косо затесаны "на ус". Перед входами устроены узкий помост из одной доски. Стены из бревен диаметрами 18-22 см рублены с остатком, как можно полагать в интерьере нижнего этажа окантованы. Два помещения амбара разделены внутренней стеной. Размеры амбара в плане — 8,6 на 4,25 м.

б) общая оценка общественной, научно-исторической и художественной значимости памятника.

Хороший пример крестьянской хозяйственной постройки конца XIX века — пятистенного амбара с залобником на переднем фасаде, характерного для усадеб в поселениях региона Сухоны и отличающегося аккуратностью выполнения традиционных конструкций.

VIII. ОСНОВНАЯ БИБЛИОГРАФИЯ, АРХИВНЫЕ ИСТОЧНИКИ, ИКОНОГРАФИЧЕСКИЙ МАТЕРИАЛ
Не имеется.

IX. ТЕХНИЧЕСКОЕ СОСТОЯНИЕ

АРХИТЕКТУРНО-ИСТОРИЧЕСКОЕ ДУ

характеристика общего состояния: для памятников археологии	культурного слоя, важнейших находок	хорошее	среднее	плохое	аварийное
для памятников архитектуры и истории	конструкций стен покрытий потолков пола декора фасадов интерьеров	X X X X X X			
в интерьере:	живописи скульптуры прикл. иск-ва				
для памятников монументального искусства	цоколя постаментов скульптуры грунта красочного слоя				

X. СИСТЕМА ОХРАНЫ

союзная	республ.	местная	не состоит
			X

а) категория охраны

б) дата и № документа о принятии под охрану Не имеется.

в) границы охранной зоны и зоны регулирования застройки (краткое описание со ссылкой на утверждающий документ)

Охранная зона не установлена.



D000036811

г) балансовая принадлежность и конкретное использование по-видимому, в частном владении, ныне закрыт и не используется (деревня пуста).

д) дата и № охранного документа Не имеется.

Дата составления паспорта

Составитель Барановский Е.Ю., арх.
ф., и, о., должность или профессия

13 января 19 91 г.

подпись

Инспектор по охране памятников

Барановский Е.Ю., арх.

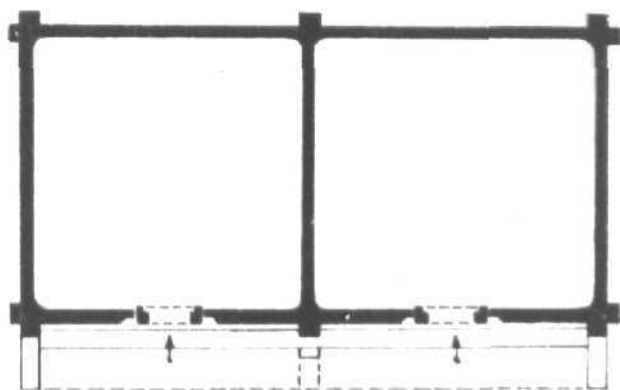
Г.А. Долидович
подпись

М. П.

ВОЛОГДСКАЯ ОБЛАСТЬ
БАБУШКИНСКИЙ РАЙОН
БЕРЕЗНИКОВСКИЙ С/С
ДЕР. ПАВЛОВО
АМБАР,
кон. XIX в.

1 ЭТАЖ

С ←



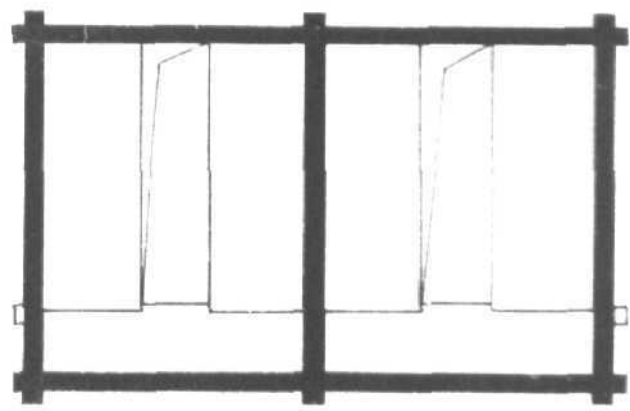
0 5 м

НАВОШИНА НБ.
1991 г.

ВОЛОГОДСКАЯ ОБЛАСТЬ
БАБУШКИНСКИЙ РАЙОН
БЕРЕЗНИКОВСКИЙ С/С
ДЕР. ПАВЛОВО
АМБАР,
КОН. XIX В.

2 3-2 ж

С ←

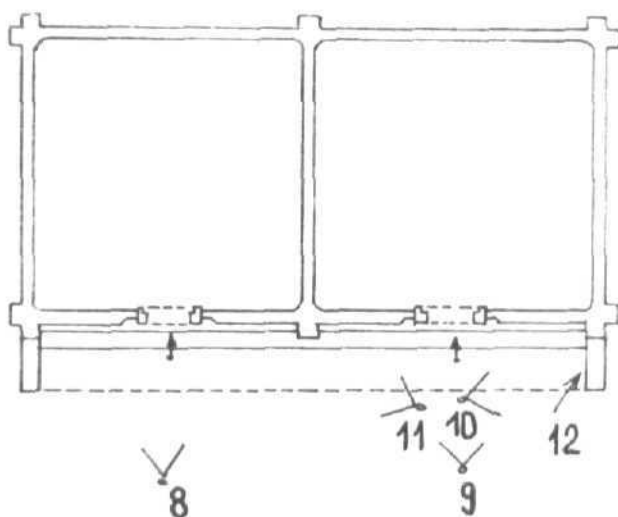


НАВОШИНА НБ,
1991 г.

ВОЛОГДСКАЯ ОБЛАСТЬ
БАБУШКИНСКИЙ РАЙОН
БЕРЕЗНИКОВСКИЙ С/С
ДЕР ПАВЛОВО
АМБАР,
кон. XIX в.

СХЕМА ФОТОФИКСАЦИИ

С ←



НАВОШИНА НБ,
1991 г.



1. Вологодская обл., Бабушкинский р-н,
Березниковский с/с, д. Павлово.
Амбар, кон. XIX в. Вид с юго-запада.
Фото Гельфера С.В., 1990 г.



2. Вологодская обл., Бабушкинский р-н,
Березниковский с/с, д. Павлово.
Амбар, кон. XIX в. Вид с северо-запада.
Фото Гельфера С.В., 1990 г.



3. Вологодская обл., Бабушкинский р-н,
Березниковский с/с, д. Павлово.
Амбар, кон. XIX в. Вид с северо-востока.
Фото Гельфера С.В., 1990 г.



4. Вологодская обл., Бабушкинский р-н,
Березниковский с/с, д. Павлово.
Амбар, кон. XIX в. Вид с юго-востока.
Фото Гельфера С.В., 1990 г.



5. Вологодская обл., Бабушкинский р-н,
Березниковский с/с, д. Павлово.
Амбар, кон. XIX в. Боковой западн. фасад.
Фото Гельфера С.В., 1990 г.



6. Вологодская обл., Бабушкинский р-н,
Березниковский с/с, д. Павлово.
Амбар, кон. XIX в. Боковой восточн. фасад.
Фото Гельфера С.В., 1990 г.



7. Вологодская обл., Бабушкинский р-н,
Березниковский с/с, д. Павлово.
Амбар, кон. XIX в. Главный северн. фасад.
Фото Гельфера С. В., 1990 г.



8. Вологодская обл., Бабушкинский р-н,
Березниковский с/с, д. Павлово.
Амбар, кон. XIX в. Гл. фасад: левая дверь.
Фото Гельфера С.В., 1990 г.



9. Вологодская обл., Бабушкинский р-н,
Березниковский с/с, д. Павлово.
Амбар, к. XIX в. Главный фасад: правая
дверь. Фото Гельфера С.В., 1990 г.



10. Вологодская обл., Бабушкинский р-н,
Березниковский с/с, д. Давлово.
Амбар, к. XIX в. Гл. фасад: угловая кон-
соль залобника.

Фото Гельфера С.В., 1990 г.



II. Вологодская обл., Бабушкинский р-н,
Березниковский с/с, д. Павлово.
Амбар, к. XIX в. Главный фасад: средняя
консоль залобника.
Фото Гельфера С.В., 1990 г.



12. Вологодская обл., Бабушкинский р-н,
Березниквоский с/с, д. Павлово.
Амбар, к. XIX в. Главный фасад: угол
помоста. Фото Гельфера С.В., 1990 г.

МИНИСТЕРСТВО КУЛЬТУРЫ СССР
СОЮЗНАЯ РЕСПУБЛИКА **РСФСР**

ПАМЯТНИКИ ИСТОРИИ И КУЛЬТУРЫ СССР недвиж.

Главное Управление по охране памятников

наименование республиканского органа охраны

Адрес **Вологодская обл., Березниковский с/с, Бабушкинский р-н, д. Павлово.**

АССР, край, область, район, автономная обл., национальный округ, населенный пункт

УЧЕТНАЯ КАРТОЧКА

Амбар.

I. НАИМЕНОВАНИЕ ПАМЯТНИКА
II. ТИПОЛОГИЧЕСКАЯ ПРИНАДЛЕЖНОСТЬ

памятник археологии	памятник истории	памятник архитектуры	памятник монумент. ис-ва
---------------------	------------------	----------------------	--------------------------

III. ДАТИРОВКА ПАМЯТНИКА

Конец XIX века

IV. ХАРАКТЕР СОВРЕМЕННОГО ИСПОЛЬЗОВАНИЯ

по первоначальному назначению	культурно-просветительное	туристско-экскурсионное	лечебно-оздоровительн.	жилые помещения	хозяйственное	не используется
-------------------------------	---------------------------	-------------------------	------------------------	-----------------	---------------	-----------------

предлож. по использ.

сохранить постройку, возможно, с переносом в музей.

V. ХАРАКТЕРИСТИКА ТЕХНИЧЕСКОГО СОСТОЯНИЯ

хорошее	среднее	плохое	аварийное
<input checked="" type="checkbox"/>			<input checked="" type="checkbox"/>
союзная	республ.	местная	не состоит
			<input checked="" type="checkbox"/>

наличие утвержденной охранной зоны

да	нет
	<input checked="" type="checkbox"/>

VII. НАЛИЧИЕ ДОКУМЕНТАЦИИ

паспорт	фотографии	обмеры	реставрац. материалы
<input checked="" type="checkbox"/>	<input checked="" type="checkbox"/>	<input checked="" type="checkbox"/>	

место хранения документов

органы охраны		реставрац. мастерские	
союзный	республикан.	республикан.	местный
	<input checked="" type="checkbox"/>		<input checked="" type="checkbox"/>

Дата составления

10 января 1961 г.

Музей архит. и искусств

М. П. **Барановский Е.Ю., арх.**

Составитель

ф., и., о., должность или профессия, подпись

Старший инженер производственной группы по охране памятников **Н.А. Деллидович**

Handwritten signature

Фото или схематический план



Краткое описание

Амбар помещается на огороде усадьбы, расположенной в южной части деревни. Главный фасад амбара выходит на северо-запад. Бревенчатая, прямоугольная в плане постройка имеет в основе пятистенный сруб, с большим выносом залобника на переднем протяженном фасаде, под двускатной сампловой кровлей. Под залобником две двери, по бокам окруженные прямыми подтёсами с подсечкой (т.н. "закраской"). Боковые косяки дверей врублены в нижнее бревно; пороги отсутствуют. Консоли залобника понизу подтесаны на ус. Перед дверьми узкий помост из одной доски. Стены из бревен diam. 18-22 см дублены с остатком, кровля ныне покрыта на переднем скате дранкой, а на заднем - рубероидом по старому тёсу. Размеры амбара 8,6x4,3м.

Хороший пример крестьянской хоз. постройки кон. XIX в. - пятистенного амбара с залобником на переднем фасаде, распространенного в застройке деревень в регионе Сухоны и отличающегося особой аккуратностью обработки традиционных конструкций.

