

ПАМЯТНИКИ ИСТОРИИ И КУЛЬТУРЫ СССР

(недвижимые)

СОЮЗНАЯ РЕСПУБЛИКА РСФСРМИНИСТЕРСТВО КУЛЬТУРЫ ГЛАВНОЕ УПРАВЛЕНИЕ ОХРАНЫ, РЕСТАВРАЦИИ И
(наименование республиканского органа охраны памятников)

ИСПОЛЬЗОВАНИЯ ПАМЯТНИКОВ ИСТОРИИ И КУЛЬТУРЫ

П А С П О Р Т

I. НАИМЕНОВАНИЕ ПАМЯТНИКА Башня жидов 5 III. ТИПОЛОГИЧЕСКАЯ
ПРИНАДЛЕЖНОСТЬ

памятник археологии	памятник истории	памятник архитектуры	памятник монумент иск-ва
		2	

III. ДАТИРОВКА ПАМЯТНИКА (или дата исторического события, с которым связано возникновение памятника — для памятников истории)

XVII в.IV. АДРЕС (местонахождение) ПАМЯТНИКА ЧИ АССР Ахчой-Мартановский р-н с. Муларой;
(АССР, край, область, район, автономная обл.)
из с. Ачхой-Мартан по горной дороге в сторону оз. Галадчок, не доходя до оз.
около 5 км, вниз по тропе в сообществе Нашхой /ок. 5 км/ до с. Муларой
(национальный округ; населенный пункт; пути подъезда)V. ХАРАКТЕР
СОВРЕМЕННОГО
ИСПОЛЬЗОВАНИЯ

по перво- нач. назна- чению	культурно- просветит.	туристско- экскурсион.	лечеб- но- оздорови- тельн.	жилие помещения	хозяйст- венное	не исполь- зуется
музей библ. клуб			больн. санит. дотл.		учреждение торгов. промышл. склад	+

ПРИЛОЖЕНИЯ:

- Фото общего вида — 3
- Фото фрагментов — 2
- Генплан —
- Обмеры: план — 1
- фасад —
- разрез —
- Схематический план
- охранной зоны —

вкладыш к п. 1.12а - I стр.

а)	для памятников археологии для памятников истории для памятников архитектуры и монументального искусства	— история возникновения, кем и когда производились разведки и раскопки, место хранения коллекций. — истории возникновения: краткая характеристика событий и лиц, в связи с которыми объект приобрел значение памятника. — автор, строитель, заказчик, история создания.
----	--	---

Автора, строителя, заказчика, историю создания установить не удалось, на башне нет надписей, сведений о ее строительстве в литературных источниках не найдено, преданий местные жители не знают.

По мнению археологов, точная датировка вайнахских башен является одной из нерешенных проблем современной науки.

Археолог М.Б. Мужухов считает, что жилые башни на территории Чечено-Ингушетии появляются в XII – XIII в. Верхний предел их сооружения он датирует XIII в., основываясь на преданиях. Расцвет их строительства он относит к XIV – XV вв.

Этнограф В.П. Кобычев относит начало строительства жилых башен к XII – XIV вв., связывая его с феодализацией местного общества.

Архитектор А.Ф. Гольдштейн считает, что после XIII в. необходимость в строительстве башен отпадает в связи с изменением социально-экономических условий жизни вайнахов. Он отмечает, что сооружения XIX в. почти не сохранились.

По мнению археолога В.И. Марковина, расцвет башенной культуры в этом регионе относится к XV – XVI в.

Попытка датировки башен по петроглифам на них дает временной период XII – XIII вв.

В.И. Марковин предпологает, что башня принадлежала Сулейману из рода Саралиевых. Он жил более ста лет тому назад, но башня была построена задолго до него.

Судя по сохранившейся доске оконного проема, башня могла быть построена 200 – 250 лет назад.

б) перестройки и утраты, изменения первоначальный облик памятника.

Утрачено: покрытие башни, междуэтажные перекрытия, заполнения оконных и дверных проемов, центральный опорный столб. Разрушена часть юго-восточной и северо-западной стен. К юго-восточной стене пристроена каменная ограда, остатки которой видны у южного угла.

в) реставрационные работы (общая характеристика, время, автор, место хранения документации)

не проводились

а)		для памятников археологии	— характер культурного слоя, важнейшие находки,
		для памятников истории	— характеристика памятника, наличие, текст и время установленной мемориальной доски.
		для памятников архитектуры	— основные особенности планировочной, композиционно-пространственной структуры и конструкций; характер декора фасадов и интерьеров; наличие живописи, скульптуры, прикладного искусства; строительный материал, основные габариты.
		для памятников монумент. иск-ва	— основные особенности композиционного и колористического решения; тексты, материал, техника, размер.

Башня ялала № I расположена на западной склоне селения Муцарой. Стоит на довольно крутом рельефе: разница в отметках юго-западной /нижней по склону/ и северо-восточной стен составляет целый ярус.

Башня трехъярусная, высота 8 м. Наружные стены имеют заметный уклон кверху. Башня прямоугольная в плане, размеры по наружным стенам 9,0 x 7,9 м, толщина стен 1,0 м. Кладка наружных стен из крупных камней на известковом растворе, остатки которого видны в швах. В углах крупные каменные блоки для перевязки стен. Вход на первый ярус в стене юго-западного фасада, на второй и третий ярусы — в стене юго-восточного фасада.

Конструкция дверных проемов идентична: черемчуга из массивной каменной плиты, растесанной под арку; она опирается на два массивных каменных блока, обрамляющих проем. Конструкция проемов первого и третьего ярусов рассчитана на то, чтобы изнутри деревянными щитами и запирались задвижкой, для которой в толще стен сохранились пазы. На арке дверного проема второго яруса — ниша: тройная дуга со штриховкой.

В интерьере стены вертикальные. Кладка внутренних стен выполнена из более мелких камней, чем наружных. Толщина стен уменьшается с каждым ярусом путем уступов — парапетов, которые сделаны на уровне

/ См. вкладки /

б) общая оценка общественной, научно-исторической и художественной значимости памятника.

Башня в силу своих особенностей представляет научную ценность и имеет практический интерес для показа на туристическом маршруте.

VIII. ОСНОВНАЯ БИБЛИОГРАФИЯ, АРХИВНЫЕ ИСТОЧНИКИ, ИКОНОГРАФИЧЕСКИЙ МАТЕРИАЛ.

1. Гольдштейн А.Ф. Средневековое зодчество Чечено-Ингушетия и Северной Осетии. М., "Наука", 1975. , с. 8, 20
2. Кобчев В.П. Поселения и жилища народов Северного Кавказа в XIX - XX вв. М., "Наука", 1982. , с. 20
3. Марковиц В.И. В стране вайнахов. М., "Искусство", 1969. , с. 106

XI. ТЕХНИЧЕСКОЕ СОСТОЯНИЕ

характеристика общего состояния:

для памятников археологии	культурного слоя важнейших находок
для памятников архитектуры и истории	конструкций стен покрытий потолков пола декора фасадов интерьеров
в интерьере:	живописи скульптуры применения
для памятников монументального искусства	ниша постамента скульптуры группы красочного слоя

хорошее	среднее	плохое	аварийное
		+	+
		+	+
+		+	

X. СИСТЕМА ОХРАНЫ

а) категория охраны

союзная	республи.	местная	не состоит
		+	

б) дата и № документа о принятии под охрану

Республиканский Совет

Министерства культуры № 446 от 27.10.87.

в) границы охранной зоны и зоны регулирования застройки (краткое описание со ссылкой на утверждающий документ)

не установлены



D000040469

г) балансовая принадлежность и конкретное использование

не используется

д) дата и № охранного документа

не имеется

Дата составления паспорта

Составитель

Кузьмин В.А. - архитектор

13 декабря 1987 г.

В.А. Кузьмин

М. П.

(подпись)

Вкладыш № I - продолжение п. УП а

пола второго и третьего ярусов на юго-восточной и северо-западных стенах. Парапеты предназначены для опоры наката перекрытий. В башне довольно много оконных проемов: три на юго-западной стене - два на третьем ярусе и одно на втором, одно на юго-восточной стене на втором ярусе. Причем, в этом оконном проеме сохранилась доска с двумя пазами для пяти оконных створок. Доска шириной 25 см и толщиной 3 см. Аналогичная доска в верхней части дверного проема второго яруса, шириной 30 см и толщиной 8 см. Бойница на юго-западной стене первого яруса и консольная плита-"стол" размером 40 x 40 см на северо-западной стене второго яруса сдвинуты к западному углу.

Бойница имеется также на третьем ярусе северо-восточной стены. На северо-восточной и северо-западных стенах оконных проемов и дверных проемов нет. На юго-западной стене первого яруса имеется ниша 30 x 30 x 30 см.

На стенах интерьера сохранились остатки штукатурки серого цвета.

Башня имеет особенности:

1. Входы в башню на двух фасадах, а не на одном, как обычно.
2. Вход на второй ярус закрывался изнутри двумя поворотными створками, а не щитом, как обычно.











УЧЕТНАЯ КАРТОЧКА

Башня жилая № 1

I. НАИМЕНОВАНИЕ ПАМЯТНИКА

II. ТИПОЛОГИЧЕСКАЯ ПРИНАДЛЕЖНОСТЬ

памятник археологии	памятник истории	памятник архитектуры	памятник монумент. ис-ва
		2	

III. ДАТИРОВКА ПАМЯТНИКА

XVII в.

IV. ХАРАКТЕР СОВРЕМЕННОГО ИСПОЛЬЗОВАНИЯ

по первоначальному назначению	культурно-просветительное	туристско-экскурсионное	лечебно-оздоровительн.	жилое помещение	хозяйственное	не используется
						+

предлож. по использ.

V. ХАРАКТЕРИСТИКА ТЕХНИЧЕСКОГО СОСТОЯНИЯ

хорошее	среднее	плохое	закрытое
	+		
союзная	республ.	местная	не состоит
		+	

VI. КАТЕГОРИЯ ОХРАНЫ

использ. утвержд. охр. зоны

да	нет
	+

VII. НАЛИЧИЕ ДОКУМЕНТАЦИИ

паспорт	фотографии	обмеры	реставрационные мастерские
1	5	1	

место хранения документов

органы охраны			реставрационные мастерские		музей, архив, ИНИИ
союзный	республикан.	местный	республикан.	местные	
	+	+			ИСКУССТВО-ЗНАНИЯ

Дата составления карточки 13 декабря 1978 г.

М. П.

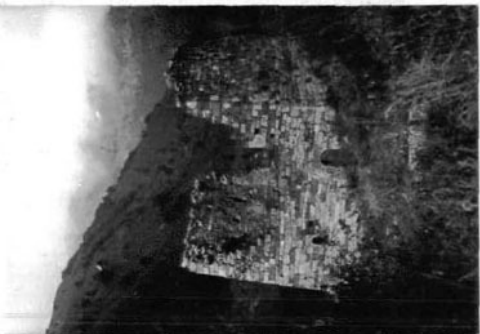
Составитель Кузьмин В. А. — архитектор

(Ф., и., о., должность или профессия, подпись)

Кузьмин

Инспектор по охране памятников

(Ф., и., о., подпись)



Истор. архивы АИГ
 Инст. этнографии
 С. КОБЛАК
 1976 № 1-12
 1-12 1976



0 10 м

Истор. архивы АИГ
 Инст. этнографии
 С. КОБЛАК

Краткое описание
 Башня жилая № I расположена на запад-
 ной окраине с. Муцарой. Стоит на крутом
 рельефе. Башня трехъярусная, стены имеют
 заметный уклон кверху. Башня прямоуголь-
 ная в плане. Кладка на известковом рас-
 творе. Вход на первый ярус на юго-запад-
 ной стене, на второй и третий ярусы —
 на юго-восточной стене. Толщина стен
 уменьшается с каждым ярусом путем усту-
 пов-парапетов, предназначенных для опо-
 ры наката перекрытий. В башне много око-
 нных проемов. В западном углу на I-м яру-
 се — бойница, бойница есть на 3-м ярусе
 северо-восточной стены. Башня имеет ряд
 особенностей, в силу которых представ-
 ляет научную ценность и имеет практи-
 ческий интерес для показа туристам.