

МИНИСТЕРСТВО КУЛЬТУРЫ СССР

ПАМЯТНИКИ ИСТОРИИ И КУЛЬТУРЫ СССР

(НЕДВИЖИМЫЕ)

СОЮЗНАЯ РЕСПУБЛИКА РСФСР Министерство культуры

Главное управление охраны, реставрации и использования памятников истории и культуры
(наименование республиканского органа охраны памятников)

П А С П О Р Т

I. НАИМЕНОВАНИЕ ПАМЯТНИКА Пожарная часть

II. ТИПОЛОГИЧЕСКАЯ ПРИНАДЛЕЖНОСТЬ

памятник археологии	памятник истории	памятник архитектуры	памятник монумент
		3	иск-ва

III. ДАТИРОВКА ПАМЯТНИКА (или дата исторического события, с которым связано возникновение памятника для памятников истории) — конец XIX в.

IV. АДРЕС (местонахождение) ПАМЯТНИКА Воронежская обл. г. Богучар
(АССР, край, область, район, автономная обл.)
ул. Малаховского, 10
национальный округ; населенный пункт; пути подъезда)

V. ХАРАКТЕР СОВРЕМЕННОГО ИСПОЛЬЗОВАНИЯ

по первонач. назначению	культурно-просветит.	туристско-экскурсион.	лечебно-оздоровителн.	жилые помещения	хозяйст-венное	не используется
+	музей библ. клуб		болн. санат. д/отд.		учрежден. торгов. промышл. склад	

ПРИЛОЖЕНИЯ:

Фото общего вида — 2

Фото фрагмента — 3

Генплан —

Обмеры: план — 2

фасад —

разрез —

Схематический план

охранной зоны —

VI. ИСТОРИЧЕСКИЕ СВЕДЕНИЯ

а)	для памятников археологии	— история возникновения, кем и когда производились разведки и раскопки, место хранения коллекций.
	для памятников истории	— история возникновения: краткая характеристика событий и лиц, в связи с которыми объект приобрел значение памятника.
	для памятников архитектуры и монументального искусства	— автор, строитель, заказчик, история создания.

IV. Пожарная часть г. Богучара была построена в конце XIX в. на главной базарной площади города. В 1896 г. в пожарной части насчитывалось 16 пожарных служителей. Пожарный обоз сначала стоял впереди пожарной части и только в 1896 г. был переведен во двор и занял то место, где находится и в настоящее время. Пожарная часть Богучара была на попечении уездной земской управы, хотя официально пожарные служители и пожарный обоз состояли на службе при полицейском управлении, которое размещалось в здании пожарной части. Городской голова П.М. Куранов предлагал в 1896 г. расходы на содержание полиции также переложить на уездную управу /I/

б) перестройки и утраты, изменившие первоначальный облик памятника.

Надстроен верхний деревянный ярус каланчи, заложены въездные ворота, на главном фасаде и на их месте сделаны окна. Перенесены перегородки, разобраны печи. Снаружи здание оштукатурено и побелено.

в) реставрационные работы (общая характеристика, время, автор, место хранения документации).

VII. ОПИСАНИЕ ПАМЯТНИКА

а)	для памятников археологии	— характер культурного слоя, важнейшие находки.
	для памятников истории	— характеристика памятника, наличие, текст и время установления мемориальной доски.
	для памятников архитектуры	— основные особенности планировочной, композиционно-пространственной структуры и конструкций; характер декора фасадов и интерьеров; наличие живописи, скульптуры, прикладного искусства; строительный материал, основные габариты.
	для памятников монумент. иск-ва	— основные особенности композиционного и колористического решения; тексты, материал, техника, размер.

Здание расположено в центральной части города. Главным восточным фасадом обращено к ул. Малаховского. Кирпичное двухэтажное здание, прямоугольное в плане. Завершено двускатной крышей с треугольными фронтонами с торцов. Над крышей с восточной стороны возвышаются четыре яруса каланчи, представляющие собой восьмигранный объем. Верхний ярус имеет увеличение в плане, является смотровой площадкой.

Декорирован только главный фасад здания. Центральная часть несколько выступает вперед. Углы выделены лопатками. По второму этажу проходят две тяги с декорированными поясками — полконная и соответствующая основанию антаблемента. Все здание опоясывает раскрепованный междуэтажный пояс. Сохранившиеся оконные проемы — лучковые с рамочными наличниками. Остальные проемы прямоугольные. Оконные проемы каланчи ориентированы по сторонам света. Диагональные грани глухие, на нижнем ярусе декорированы нишами и профилированными карнизами. Карниз, отделяющий верхний ярус, имеет подкарнизный пояс из элементов, имитирующих кронштейны.

Капитальные стены делят внутреннее пространство этажей здания на три группы помещений, которые сейчас разделены перегородками на более мелкие, а первоначально являлись на первом этаже пожарным депо, а на втором дежурными комнатами. Наверх ведет деревянная лестница, в каланче винтовая лестница.

Здание кирпичное, оштукатурено, побелено. Кровля металлическая.

б) общая оценка общественной, научно-исторической и художественной значимости памятника.

Образец пожарной части уездного города. Здание конца XIX в., выполнено в формах эклектики. Формирует застройку исторического ядра города. Каланча является высотной доминантой центральной части Богучара.

VIII. ОСНОВНАЯ БИБЛИОГРАФИЯ, АРХИВНЫЕ

ИСТОЧНИКИ, ИКОНОГРАФИЧЕСКИЙ МАТЕРИАЛ

1. ГАВО, ф. 6, оп. I, № 78, л. 165 об., 172;
№ 95, л. 4—4 об.

IX. ТЕХНИЧЕСКОЕ СОСТОЯНИЕ

характеристика общего состояния: для памятников археологии культурного слоя важнейших находок

для памятников архитектуры и истории конструкций стен покрытий потолков пола декора фасадов интерьеров

в интерьере: живописи скульптуры прикл. иск-ва

для памятников монументального искусства цоколя постамента скульптуры грунта красочного слоя

хорошее	среднее	плохое	аварийное
+			

X. СИСТЕМА ОХРАНЫ

а) категория охраны

союзная	республ.	местная	не состоит
			+

б) дата и № документа о принятии под охрану **нет**

в) границы охранной зоны и зоны регулирования застройки (краткое описание со ссылкой на утверждающий документ) **не определены**



D000004676

г) балансовая принадлежность и конкретное использование

Пожарная часть г. Богучара

д) дата и № охранного документа **нет**

Дата составления паспорта
20 декабря 1988 г.

Составитель Кригер Л.В. архитектор
Панова В.И. к.и.н.
(ф., и., о., должность или профессия)

(подпись)



Инспектор по охране памятников

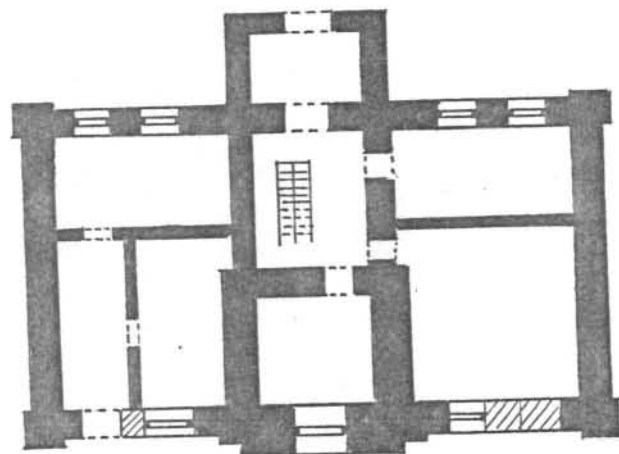
Старцева Т.С.

(подпись)

Воронежская обл., г. Богучар,
ул. Малаховского. 10
Пожарная часть,
Конец XIX в.,

→ С

План первого этажа

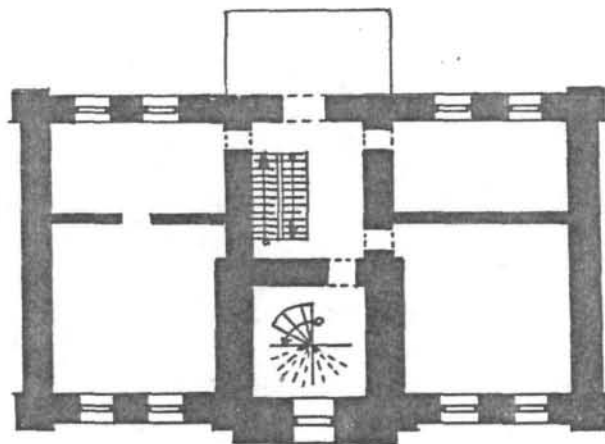


0 10

Обмеры: Кригер Л. В.,
февраль 1988 г.

Воронежская обл., г. Богучар,
ул. Малаховского, 10
Пожарная часть,
Конец XIX в.

→ С



План второго этажа

0 ————— 10

Обмеры: Кригер Л.В.
февраль 1988г.

Воронежская обл., г. Богучар,
ул. Малаховского, 10,
Каланча пожарной части,
Конец 18XIX в.

- а) четвертый ярус
- б) пятый ярус
- в) шестой ярус

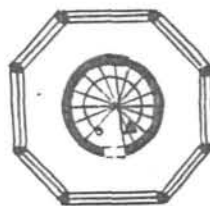
→ С



а



б



в



Обмеры: Кригер Л.В.
февраль 1988г.



СЛАВА

КПСС!

З.З-1.15.4

Вороженинская обл,
г. Боура,
ул. Малаховскою,
Тенсерная часть
к XIX в.

Восточный фасад

Фото Конро
апрель 1988г.



3.3 - 1.15.4

Ворошиловской обл

г. Бончугар

ул. Мамонтова 10

Телеграфный код

к XIX в

Вид с юго-запада

фото Кондо
апрель 1982



3.3 - 1.15.4

Воронежской обл
г. Бончар

ул. Малюковская 10
стационар часть
к XIX в

границей восточной
фасада

фото Кондо
апрель 1988г



3.3.- 1.15.4

Воронежское обш

и Бонур

ул. Мамонтова 10

Темное гость

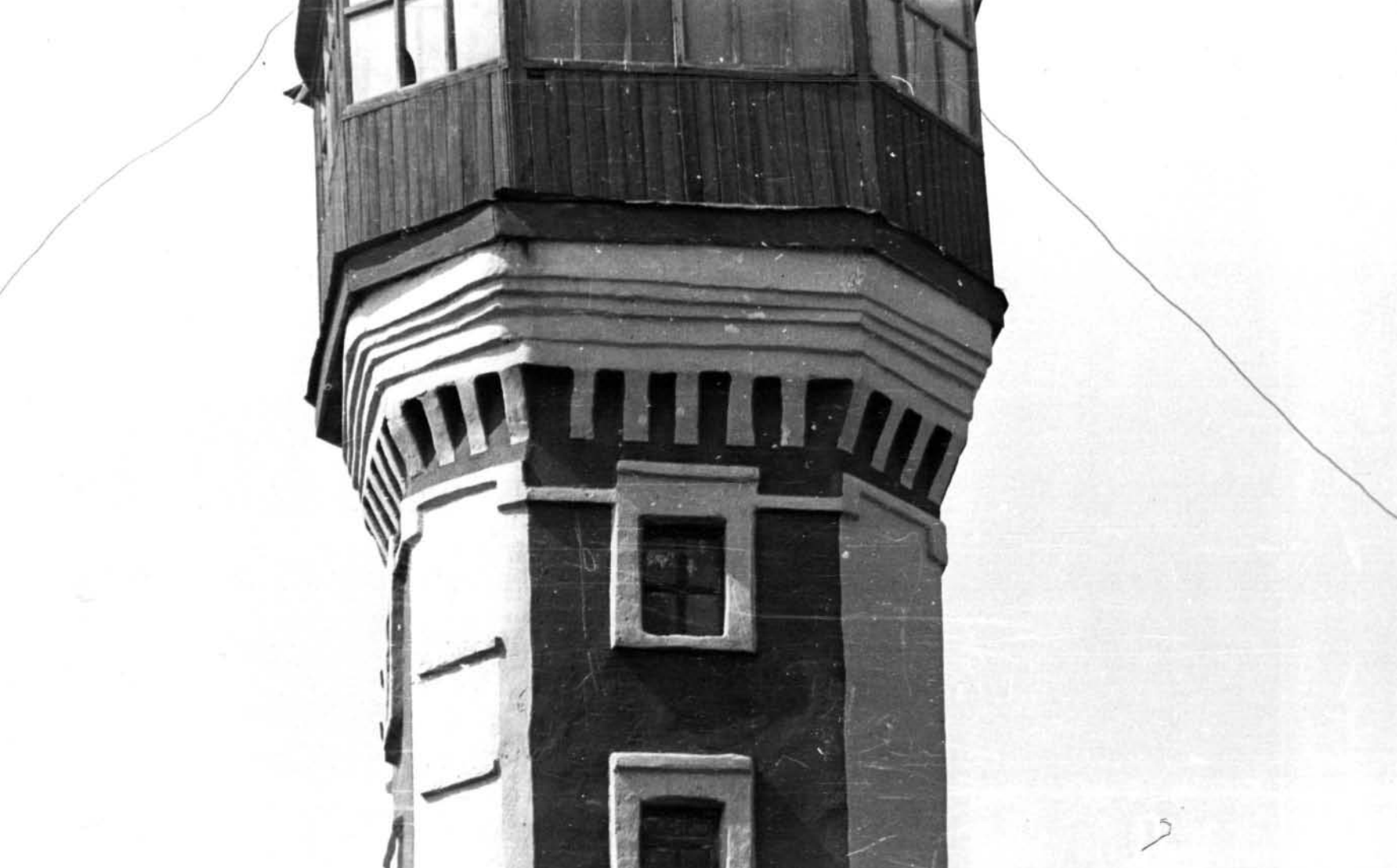
к XIX в

фирмой восточной

фирмы

фото Хомо

апрель 1988



3.3.-1.15.4

Воронинская обл

г. Бюцгар

ул. Манювской 10

Голосная часть

к XIX в

Восточной фазе камалы

фото коццо

апрель 1988

МИНИСТЕРСТВО КУЛЬТУРЫ СССР ПАМЯТНИКИ ИСТОРИИ И КУЛЬТУРЫ СССР (недвижимые)
 РСФСР. Министерство культуры. Главное управление охраны, реставра-
 СОЮЗНАЯ РЕСПУБЛИКА ЦИ И ИСПОЛЬЗОВАНИЯ ПАМЯТНИКОВ ИСТОРИИ И КУЛЬТУРЫ.
 наименование республиканского органа охраны

Адрес Воронежская обл., г. Богучар, ул. Малаховского, д. 10
 (АССР, край, область; район, автономная обл., национальный округ, населенный пункт)

УЧЕТНАЯ КАРТОЧКА

I. НАИМЕНОВАНИЕ ПАМЯТНИКА Пожарная частьII. ТИПОЛОГИЧЕСКАЯ
ПРИНАДЛЕЖНОСТЬ

памятник археологии	памятник истории	памятник архитектуры	памятник монумент, ис-в
		3	

III. ДАТИРОВКА ПАМЯТНИКА

кон. XIX в.IV. ХАРАКТЕР СОВРЕМЕННОГО
ИСПОЛЬЗОВАНИЯ

по первоначаль- ному назначению	культурно-просвети- тельное	туристско-экскурсион- ное	лечебно-оздорови- тельное	жилые помещения	хозяйст- венное	не ис- пользует- ся
+						

Предложения по использованию

V. ХАРАКТЕРИСТИКА
ТЕХНИЧЕСКОГО СОСТОЯНИЯ

хорошее	среднее	плохое	аварийное
+			
союзная	республ.	местная	не состоит
		+	

VI. КАТЕГОРИЯ ОХРАНЫ

наличие утвержденной зоны

да	нет
	+

VII. НАЛИЧИЕ ДОКУМЕНТАЦИИ

паспорт	фотографии	обмеры	реставрационные материалы
+	+	+	
органы охраны		реставрацион. мастерск.	
союзный	республикан.	местный	республикан.
		+	местные
			музей, архив НИИ

место хранения документов

Дата составления карточки

20 декабря 1988г.

М. П.

Составитель

Кригер Л.В. Арх.

Инспектор по охране памятников

Старцева Т.С.

Ф., и., о., должность или профессия, подпись

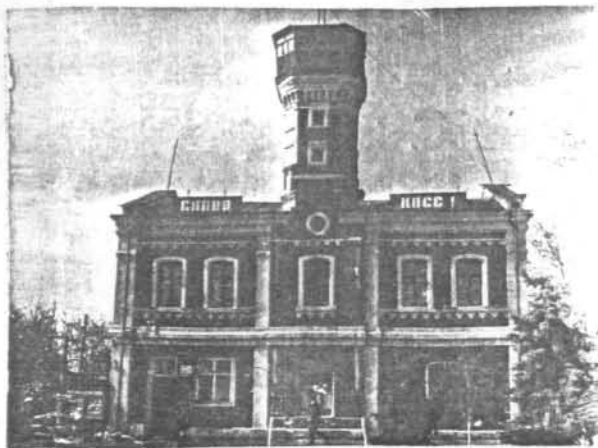
Ф., и., о., подпись



УЧЕТНАЯ КАРТОЧКА (оборотная сторона)

Фото или схематический план

Краткое описание



Здание расположено в центре города. Кирпичное двухэтажное здание, прямоугольное в плане. Завершено двускатной крышей. Над крышей возвышаются четыре яруса каланчи, представляющие собой восьмигранные объемы. Верхний ярус имеет увеличение в плане.

Декорирован только главный восточный фасад здания.

Внутреннее пространство здания разделено на три группы помещений, которые первоначально являлись на первом этаже пожарными депо, а на втором дежурными комнатами. В каланче лестница в центре-винтовой.

Образец пожарной части уездного города. Выполнено в формах эклектики. Каланча является высетной доминантой центра города.