

3700000963

МИНИСТЕРСТВО КУЛЬТУРЫ СССР

34 N 1177  
ИНДЕКС

ПАМЯТНИКИ ИСТОРИИ И КУЛЬТУРЫ СССР  
(недвижимые)

СОЮЗНАЯ РЕСПУБЛИКА РСФСР

Министерство культуры. Государственная инспекция по охране  
(наименование республиканского органа охраны памятников)  
памятников истории и культуры.

ПАСПОРТ

I. НАИМЕНОВАНИЕ ПАМЯТНИКА

Церковь Михаила Архангела

II. ТИПОЛОГИЧЕСКАЯ ПРИНАДЛЕЖНОСТЬ

памятник архитектуры	памятник истории	памятник монументальной скульптуры	памятник монументальной живописи
		4	

III. ДАТИРОВКА ПАМЯТНИКА (или дата исторического события, с которым связано возникновение памятника — для памятников истории)

1771 год

IV. АДРЕС (местовые названия) ПАМЯТНИКА

Ивановская область, Комсомольский район,

село Гробшево (Гробини). От города Комсомольска. автобусом до села Пижово - 2? км. Далее автобусом до поселка Подозерского - 38 км. Пешком - 5 км.

V. ХАРАКТЕР СОВРЕМЕННОГО ИСПОЛЬЗОВАНИЯ

используется по назначению	используется для хранения архивных документов	туристско-экскурсионный объект	памятник природы	заповедник	защитный объект	не используется

ПРИЛОЖЕНИЯ:

- Фотосъемка — 2
  - Фото-фрагментов — 1
  - Чертежи —
  - Схематич. план — I
  - Фотос —
  - Чертеж —
  - Схематический план —
  - Прочее —
- Владимир - Коп.*

## VI. ИСТОРИЧЕСКИЕ СВЕДЕНИЯ

- |      |  |   |
|------|--|---|
| 2) ( | для памятников археологии                              | — история возникновения, кем и когда производилась раскопки и раскопки, место хранения коллекции                      |
|      | для памятников истории                                 | — история возникновения; краткая характеристика событий и лиц, в связи с которыми объект приобрел значение памятника. |
|      | для памятников архитектуры и монументальной скульптуры | — автор, строитель, заказчик, история создания  |

Об истории села смотри паспорт на храмовый комплекс села Гро-  
бищево.

Церковь Михаила Архангела построена, по-видимому, на средства прихожан в 1771 г. Автор или строитель — неизвестны. В сер. XIX века церковь была расписана, впоследствии росписи, вероятно, не раз частично поновлялись вплоть до XX века.

В 1930-е г. церковь была закрыта, а в 1950-60 г.г. приспособлена под зерносушилку и зерносклад.

\*) Вспомогательная информация, касающаяся первоначального облика памятника.

В 1950-60 г.г. при ремонте и устройстве новой шиферной кровли  
было разрушено пятиглавие и сняты главы над приделами. Сломаны  
иконостасы, частично разбиты полы.

\*) Вспомогательная информация, касающаяся первоначального облика памятника.

Реставрационные работы не проводились.

## VII. ОПИСАНИЕ ПАМЯТНИКА

для памятников археологии	— характер культурного слоя, важнейшие находки.
для памятников истории	— характеристика памятника, наличие, текст и время установления мемориальной доски.
для памятников архитектуры	— основные особенности композиционного и колористического решения; текст, материал, техника, размер.
для памятников монумент. иск-ва	— основные особенности композиционного и колористического решения; текст, материал, техника, размер.

Михайлоархангельская церковь служила холодным, летним храмом в храмовом комплексе села. Здание кирпичное (размер кирпича 30x15x9 см), побеленное и неоднократно покрашенное в бледно-розовые и охристые тона. Облик здания восходит к традициям храмового строительства конца XVII века. Храм — двусветный четверик, перекрытый сомкнутым сводом, некогда венчало традиционное пятиглавие со световым центральным сарабаном. С запада — обширная двустолпная трапезная с двумя идентичными приделами с севера и с юга. Трапезная ориентирована по оси север-юг и перекрыта системой коробовых сводов с распалубками, конструкция которых напоминает своды трапезных и монастырских палат конца XVII века. Столбы простой конфигурации. К трапезной примыкает небольшое помещение притвора, перекрытое крестовым сводом. Апсида подковообразной формы. Свод апсиды коробовый, переходящий в конху с распалубками над окнами. Свободное построение пространства церкви, как и композиция здания, восходит к распространенному в конце XVII века типу бесстолпного храма с трапезной, имеющей по сторонам два придела. Декорация фасадов также сохраняет много традиционных черт архитектуры предшествующего столетия. Сами декоративные формы стилистически ближе к архитектуре барокко, но их расположение на фасаде, свидетельствует о привязанности строителей к наследию древнерусской архитектуры. Фактически, за исключением небольших изменений отдельных деталей декорации, здание, оставаясь в привычных композиционных рамках, облачено в декоративные формы барокко, размещение которых также сугубо традиционно. Те же формы, которые несвой-

см. вкладки

б) оценка общенациональной, научно-исторической и художественной значимости памятника.

Памятник представляет собой характерный пример культового зодчества XVIII в., в котором элементы барочного стиля еще сильно подчинены традиционным строительным приемам XVII в.

## VIII. ОСНОВНАЯ БИБЛИОГРАФИЯ, АРХИВНЫЕ

ИСТОЧНИКИ, ИКОНОГРАФИЧЕСКИЙ МАТЕРИАЛ. Беллев И. Статистическое описание соборов и церквей Костромской епархии. СПб 1863, стр.154.

см. ВКЛАДКИ



Ивановская обл. Костромской губ. № 4,  
с. Прохорово, 25-60 Мирамира Фрофанова

к разделу VII, пункт а

вкладыш

ственные стили барокко, были трансформированы, и им была придана видимость барочных. Четверик храма расчленен двумя многообломными карнизами на ярусы, верхний из которых трактован наподобие аттика, а кокошники превратились в своеобразные фронтоны со сложным барочным очертанием. Углы здания раскрепованы спаренными пилястрами, такие же пилястры членят фасады здания на отдельные прясла. Каждое прясло непременно имеет оконный проем, а там, где делать этого было нельзя, устраивалось ложное окно. Наличники усложненного барочного очертания с "ушами" и лучковыми сандриками. Западные порталы притвора и трапезной до некоторой <sup>степени</sup> ~~отяжеля~~ напоминают перспективные, многообломные, но формы их уже далеки от наборных порталов предшествующего столетия. На окнах всюду сохранились решетки, полы цементные, под ними кое-где видны первоначальные квадратные плиты 22х22 см. С южной стороны вблизи здания сделан навес каркасной конструкции под шиферной крышей, а территория около церкви залита асфальтом. Крыша шиферная новая, только на апсиде сохранилась металлическая. Под кровлей храма, вероятно, уцелело основание пятиглавия.

Живопись в храме клеевая первой пол. XIX века: евангельские сюжеты в обрамлении из картушей в технике гризайль. Она отдаленно напоминает ростово-ярославские фризобразные композиции, и, вероятно, выполнялась этими мастерами.

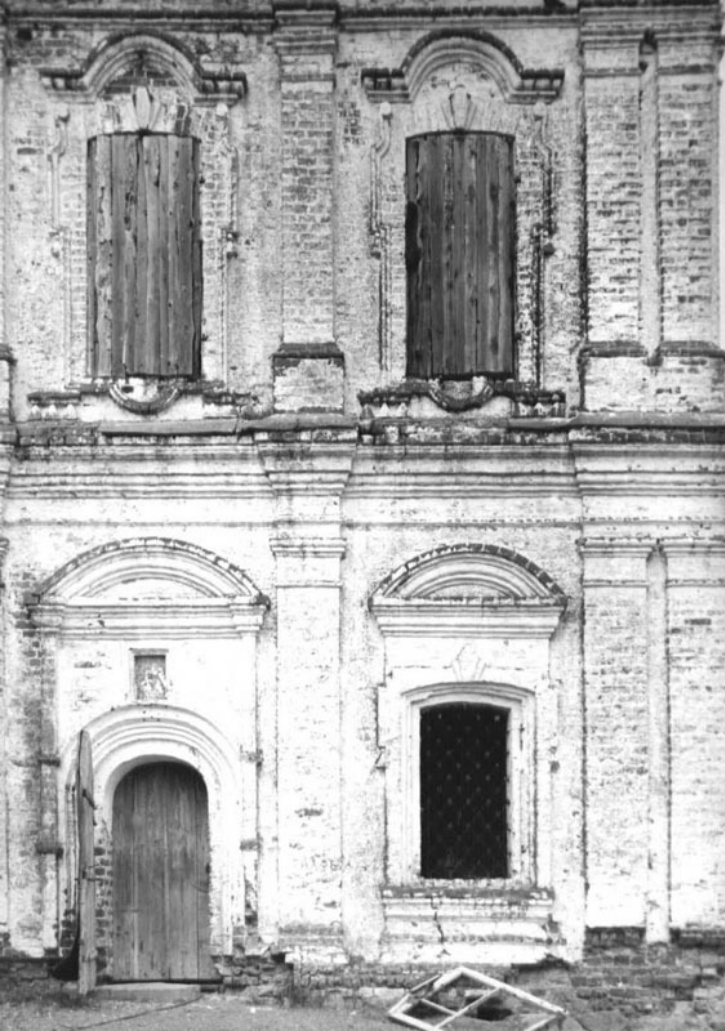
к разделу VIII

Материалы для истории сел церквей и владельцев <sup>Костромской губ.</sup> / М. 1912, стр. 174.

Кроки обмеров, негативы, фотографии и план церкви хранятся в Ивановском областном управлении культуры.









МИНИСТЕРСТВО КУЛЬТУРЫ СССР ПАМЯТНИКИ ИСТОРИИ И КУЛЬТУРЫ СССР (недвижимые) **3.4. N 1.17.7.**  
 СОЮЗНАЯ РЕСПУБЛИКА РСФСР МИН. КУЛЬТ. СССР ГОСИНСПЕКЦИЯ ПО ОХР. ПАМ. ИСТ. И  
 Адрес: Ивановская обл., Комсомольский р-н, с. Гробовцево КУЛЬТУРЫ  
 [АССР, край, область, автономная обл.; национальный округ; самостоятельная область]

**УЧЕТНАЯ КАРТОЧКА**

**Церковь Михаила Архангела**

I. НАИМЕНОВАНИЕ ПАМЯТНИКА

II. ТИПОЛОГИЧЕСКАЯ  
ПРИНАДЛЕЖНОСТЬ

памятник археологии	памятник истории	памятник архитектуры	памятник монумент ис-ва
		4	

1771 г.

III. ДАТИРОВКА ПАМЯТНИКА

IV. ХАРАКТЕР  
СОВРЕМЕННОГО  
ИСПОЛЬЗОВАНИЯ

по первоначальному назначению	культурно-просветительные	туристско-экскурсионные	лечебно-оздоровительные	жилищно-подсобные	хозяйственно-сельские	не используется
					+	

предлож. по использ.

V. ХАРАКТЕРИСТИКА  
ТЕХНИЧЕСКОГО СОСТОЯНИЯ

хорошее	среднее	плохое	аварийное
	+		

VI. КАТЕГОРИЯ ОХРАНЫ

союзная	республик.	местная	не состоит
			+

наличие утвержденных охранных зон

да	нет
	+

VII. НАЛИЧИЕ ДОКУМЕНТАЦИИ

паспорт	фотография	обмеры	реставрационные материалы
+	+	+	

место хранения документов

органы охраны			реставрационные мастерские		музей, архив.
союзный	республиканск.	местный	республиканск.	местные	НИИ
		+			

Дата составления карточки  
ноября 1974 г.

М. П.

Составитель арх. Колесникова

[Ф., и., о., должность или профессия, подпись]

Инспектор по охране памятников

[Ф., и., о., подпись]

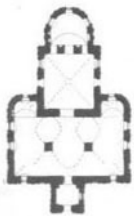
*Колесникова*

Издательство Академии Наук СССР  
Ленинград, 1957 г.  
120 стр. 100 000 экз.  
Цены: переплет — 1 руб. 50 коп., без переплета — 1 руб. 00 коп.

НА Я КАРТОЧКА (оборотная сторона)

тан

Краткое описание



Масштаб: 1:100  
1957

Здание кирпичное (размер кирпича 30x15x9 см), побеленое и неоднократно покрашенное в бледно-розовые и охристые тона. Композиция здания состоит из двухсветного четверика храма (бывшего прежде пятиглавым), вытянутой с севера на юг трапезной и небольшого притвора. Абсида редко встречающейся подковообразной формы. Свободное построение пространства церкви, как и композиция здания, восходит к распространенному в кон. ХУПв типу бесстолпного храма с трапезной, имеющей по сторонам два придела. Декоративные формы стилистически ближе к архитектуре барокко, но их размещение на фасадах свидетельствует о привязанности строителей к наследию древнерусской архитектуры. Формы несвойственные барокко были трансформированы и им была придана видимость барочных (кокошники превратились в своеобразные фигурные фронтоны).

