

4710449002

3.3(7)-I.32.I.  
индекс

МИНИСТЕРСТВО КУЛЬТУРЫ СССР

# ПАМЯТНИКИ ИСТОРИИ И КУЛЬТУРЫ СССР (недвижимые)

СОЮЗНАЯ РЕСПУБЛИКА РСФСР

Министерство культуры. Управление госконтроля охраны и реставрации  
(наименование республиканского органа охраны памятников)  
памятников истории и культуры г. Москвы

## П А С П О Р Т

I. НАИМЕНОВАНИЕ ПАМЯТНИКА Усаьба городская (Дом Пашкова), Конюшня.

II. ТИПОЛОГИЧЕСКАЯ ПРИНАДЛЕЖНОСТЬ:

памятник археологии	памятник истории	памятник архитектуры	памятник монумент. иск-ва
		3(7)	

III. ДАТИРОВКА ПАМЯТНИКА (или дата исторического события, с которым связано возникновение памятника — для памятников истории)

1784-1788; 1800-е гг.; 1842г.

IV. АДРЕС (местонахождение) ПАМЯТНИКА г. Москва, Киевский р-н.

(АССР, край, область, район, автономная обл.,

просп. Маркса, 26.

национальный округ, населенный пункт, пути подъезда)

V. ХАРАКТЕР СОВРЕМЕННОГО ИСПОЛЬЗОВАНИЯ

по первонач. назначению	культурно-просветит.	туристско-экскурсион.	лечебно-оздоровительн.	жилищные помещения	хозяйственное	не используется
	музей библ. клуб		больн. санат. д/отд.		учреждение торгов. промышл. склад	

### ПРИЛОЖЕНИЯ:

- Фото общего вида — 24
- Фото фрагментов — 179
- Генплан —
- Обмеры: план — 3
- фасад —
- разрез —
- Схематический план охранной зоны —
- вкладыш к пп. У1а), б), в), У1а), УШ — 4 стр.
- Репродукции — 1*

## VI. ИСТОРИЧЕСКИЕ СВЕДЕНИЯ

а)	для памятников археологии	— история возникновения, кем и когда производились разведки и раскопки, место хранения коллекций.
	для памятников истории	— история возникновения: краткая характеристика событий и лиц, в связи с которыми объект приобрел значение памятника.
	для памятников архитектуры и монументального искусства	— автор, строитель, заказчик, история создания.

Конюшня на парадном дворе усадьбы П.Е.Пашкова возведена одновременно с постройкой всего ансамбля в 1784–88 гг. Здание в общих чертах идентично парному корпусу – манежу. Первоначально отдельно стоящая конюшня была одноэтажной, двусветной, с антресолями для сеновала. В нач. XIX в. было сделано междуэтажное перекрытие.

Первоначальная планировка конюшни зафиксирована на подробном плане 1839 г. Под корпусом находились водопроводные трубы, подававшие воду в стойла.

В период использования усадьбы под учебные заведения (1842–1861 гг.) в бывшей конюшне разместились квартиры служащих. В связи с этим в 1842 г. флигель был соединен галереей с главным домом и перепланирован, с запада появилась лестничная пристройка.

В 1861 г. в здании разместился Этнографический, или Зоологический музей, называемый еще Дашковской коллекцией. В 1866 г. архитектором К.Рахау был разработан проект перестройки здания, осуществленный позднее. Оба этажа корпуса снова объединили в большой двусветный зал с галереей, заменили перекрытия и кровли, устроили калориферное отопление, вместо дубовых полов сделали мозаичные. В это время верхние окна были растесаны в своей нижней части.

(см. вкладыш № I)

б) перестройки и утраты, изменившие первоначальный облик памятника.

Капитальная перестройка интерьера здания началась после 1925 г.

Фасады сохранили облик, сложившийся в XIX в.

Флигель вновь был разделен на два этажа и разгорожен на небольшие помещения. Утрачен ряд чугунных столбов от бывшей галереи. Под зданием

(см. вкладыш № I)

в) реставрационные работы (общая характеристика, время, автор, место хранения документации)

Реставрационные работы по памятнику начаты в 1986 г. Архитектурную часть выполняет В/О "Союзреставрация". Автор проекта ГАП Е.Г.Одинец.

(см. вкладыш № I)

## VII: ОПИСАНИЕ ПАМЯТНИКА

а)	для памятников археологии	— характер культурного слоя, важнейшие находки.
	для памятников истории	— характеристика памятника, наличие, текст и время установления мемориальной доски.
	для памятников архитектуры	— основные особенности планировки, композиционно-пространственной структуры и конструкции; характер декора фасадов и интерьеров; наличие живописи, скульптуры, прикладного искусства; строительный материал, основные габариты.
	для памятников монумент. иск-ва	— основные особенности композиционного и колористического решения; тексты, материал, техника, размер.

Кирпичное, оштукатуренное здание, имеющее в основе первоначальный объем конюшни, ограждает парадный двор с севера. Двухэтажный, прямоугольный в плане, вытнувший с востока на запад корпус соединен с северным флигелем главного дома одноэтажной более узкой галереей-переходом. Торцевая часть здания (лестничная пристройка) немного шире основного объема с дворовой стороны. В месте стыка старого объема и лестничной пристройки к зданию примыкает ограда парадного двора. Основной объем завершен вальмовой кровлей. Над плоской кровлей перехода возвышается ложная металлическая балюстрада.

Декоративная обработка фасадов воспроизводит формы раннего классицизма. Декоративные детали выполнены из кирпича и штукатурки. В обработке галереи, в точности повторяющей переходы главного дома, применена лепнина. Западная часть здания обезличена. Корпус имеет низкий гладкий цоколь только с южной стороны.

Парадный, дворовый, четырнадцатисековой фасад имеет рустованные фланги и расчлененную вертикальными филенками среднюю часть. Филенки объединяют лишённые обрамлений прямоугольные окна обоих этажей. Окна рустованных частей фасада обработаны типичными для классицизма штукатур-

б) общая оценка общественной, научно-исторической и художественной значимости памятника.

(см. вкладыш № 2)

Конюшня дома Пашкова кон. XVIII в., перестроенная в XIX в., занимает в структуре усадьбы композиционно важное место, формируя облик парадного двора. Несмотря на поздние напластования, здание сохранило основу раннего классицизма.

## VIII. ОСНОВНАЯ БИБЛИОГРАФИЯ, АРХИВНЫЕ ИСТОЧНИКИ, ИКОНОГРАФИЧЕСКИЙ МАТЕРИАЛ

1. И. Рихтер. Москва - начертание, М, 1801, гл. 8.

2. Н. В. Исаков. Отчет по Московскому Публичному и Румянцевскому музеям, М, 1864, стр. 116.

(см. вкладыш № 3)

IX. ТЕХНИЧЕСКОЕ СОСТОЯНИЕ

		хорошее	среднее	плохое	аварийное
характеристика общего состояния: для памятников археологии	культурного слоя важнейших находок	+			
для памятников архитектуры и истории	конструкций	+			
	стен	+			
	покрытий	+			
	потолков	+			
	пола	+			
в интерьере:	декора фасадов	+			
	интерьеров			+	
для памятников монументального искусства	живописи				
	скульптуры				
	прикл. иск-ва				
	цоколя				
	постаменты				
	скульптуры				
	грунта				
	красочного слоя				

X. СИСТЕМА ОХРАНЫ

а) категория охраны

союзная	республ.	местная	не состоит
	+		

б) дата и № документа о принятии под охрану, Постановление Совета Министров РСФСР от 30.08.1960г., № 1327.

в) границы охранной зоны и зоны регулирования застройки (краткое описание со ссылкой на утверждающий документ)

Разработан проект охранной зоны на ансамбль дома Пашкова в 1977г. (НИПИ Генплана, автор - ГАП В.Коновалов). Не утвержден.

г) ведомственная принадлежность и конкретное использование Гос. библиотека им. В.И. Ленина, административный корпус, типография

а) дата и № охранного документа 280

Дата составления паспорта

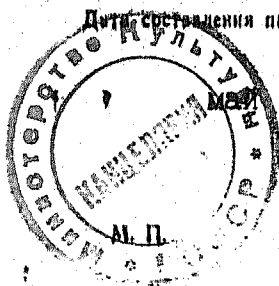
Составитель Карпова М.Г., архитектор  
(ф., и., о., должность или профессия)

1986

(подпись)

Исполнитель по охране памятников \_\_\_\_\_

(подпись)



## Вкладыш № 2

к паспорту: "Усадьба городская (Дом Пашкова). Конюшня".  
г. Москва, Киевский р-н, просп. Маркса, 26.

к разделу УПа) (продолжение)

ными наличниками: нижние - с прямыми сандриками, верхние - с "ушками". Рустован также восточный торец здания. Северный фасад обработан филёнками без руста.

Венчающий антаблемент основного объема состоит из штукатурной тяги, гладкого фриза и грубоватого профилированного кирпичного карниза.

Здание имеет единственный вход с западного торца, украшенный эклектичным металлическим зонтом.

Фасады галереи, прорезанные высокими арочными окнами, идентичны. Проемы заглублены в ниши. Простенки обработаны крупным сочным рустом. Замковые камни окон украшены лепными головами львов, а фигурные филёнки над ними - гирляндами.

Разгороженный временными стенами и новым междуэтажным перекрытием большой центральный зал здания отделен капитальными поперечными стенами от западной лестничной пристройки и восточного перехода. Центральное помещение сохранило 13 пар чугунных столбов, поддерживающих перекрытия, а прежде галерею. В центре лестничной пристройки расположена одномаршевая каменная лестница, огражденная плоским чугунным балясником. Лестница отделена капитальными стенами от больших, прямоугольных в плане комнат. Все помещения второго этажа сохранили скромные тямутые карнизы.

Капитальная стена отделяет южный коридор галерей-перехода от небольшого зала и помещения для лестницы, ведущей в подвал. В зале устроена деревянная галерея на чугунных столбах, на которую ведет новая лестница. Зал и коридор перехода сохранили карнизы.

Здание имеет плоские деревянные перекрытия.

(см. вкладыш № 3)

## Вкладыш № 3

к паспорту: "Усадьба городская (Дом Пашкова). Конюшня".  
г.Москва, Киевский р-н, просп.Маркса, 26.

к разделу УПа) (продолжение)

Старый темный подвал, перекрытый системой крестовых и коробовых сводов, расположен только под переходом. Вдоль северного фасада здания на уровне подвала тянется новый длинный коридор с плоским потолком, а рядом с ним - канал пневмопочты, приводящей в небольшое помещение со сводом Монье, расположенное под северной комнатой лестничной пристройки.

к разделу УШ (продолжение)

3. Отчет Московского Публичного и Румянцевского музеев за 1866г., М, 1898, стр.94.
4. Д.Соколов. 50-летие Московской 4-й гимназии (1849-1899гг.). Краткий исторический очерк, М, 1899, стр.1.
5. Отчет Московского Публичного и Румянцевского музеев за 1899г., М, 1900, стр.7.
6. Отчет Московского Публичного и Румянцевского музеев за 1900г., М, 1901, стр.8.
7. Отчет Московского Публичного и Румянцевского музеев за 1909г., М, 1910, стр.7.
8. В.Снегирев. Архитектор В.Баженов, М, 1937, стр.126.
9. А.И.Михайлов. Баженов, М, 1951, стр.213.
10. Архив ГВЦ, оп.1, е.х.20, 1873г.
11. Архив ГВЦ, оп.1, е.х.207, ч.1, 1873г., лл.206-3, 104.
12. Архив ГВЦ, оп.1, е.х.443, ч.1, 1883г., л.103об.
13. ИАА г.Москвы, Твер.ч., № 101. Планы участка 1802, 1810, 1820, 1837г.

(см.вкладыш № 4)

## Вкладыш № 4

и паспорту: "Усадьба городская (Дом Пашкова). Конюшня".  
г. Москва, Киевский р-н, просп. Маркса, 26.

и разделу VIII (продолжение)

14. ЦГИА СССР, ф. 567, оп. 7, е. х. 29319. Об отпуске средств на ремонт зданий Моск. публ. и рум. мухеев, 1895-97, л. 35.
15. ЦГИА СССР, ф. 1293, оп. 76, е. х. 184. О составлении проекта сметы на перестройку зданий, 1866, л. 58.
16. ГНИМА им. А. В. Шусева, фототека, код. ✓ № 2892. Планы 1839г.







Ю ПОЛЪЗЪ

























Высочайшее повеление

С. Петербурга, 1866 года.

1866 года.

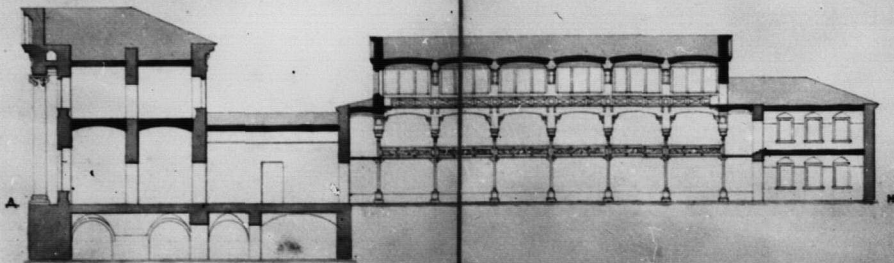
Министру Внутренних Дел

Статисъ. Секретарю

ПРОЕКТЪ  
Московского Публичнаго и Румянцовскаго музеевъ.

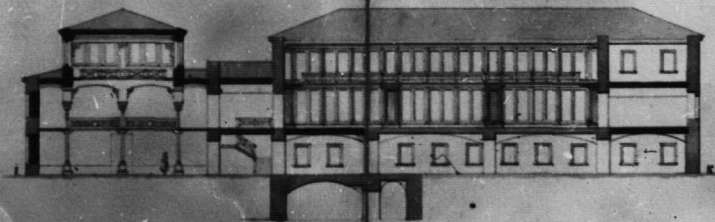
Проектъ сей разсмотрѣнъ и одобренъ  
Техническою Строительною Комитетомъ  
по журналу отъ 9 Марта  
1866 года за № 19.  
Председательствующій

Разрѣзъ по лини А.Н.



Кавалеръ Германъ  
Николай Павловичъ  
Инженеръ  
Трудовъ  
Архитекторъ

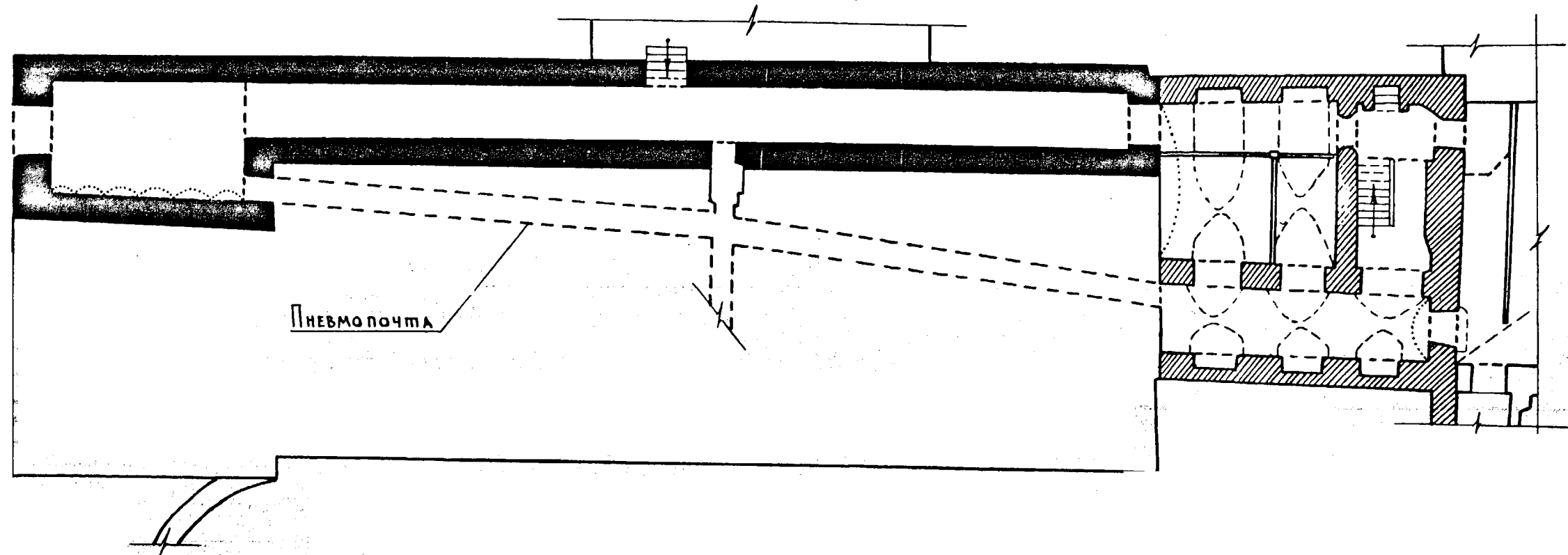
Разрѣзъ по лини К.В.





Архитекторъ К. В. Павловъ

Въ графическомъ Отдѣленіи Техническаго Строительнаго Комитета

ГОСКВА, ПИЕВСКИЙ РАЙОН,  
 ПРОСПЕКТ МАРКСА, 26.  
 УСАДЬБА ПЛШКОВА П.Е.  
 Конюшня 1784-1788г.г.; 1842г.  
 ПЛАН ПОДВАЛА



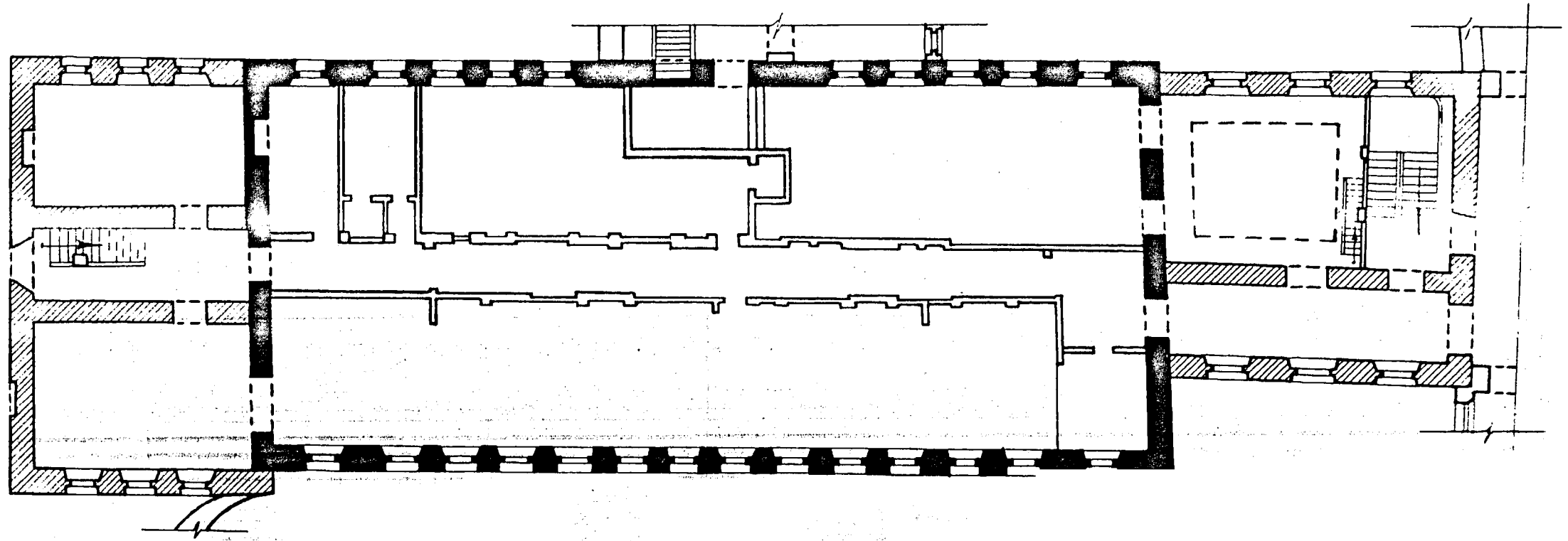
УСЛОВНЫЕ ОБОЗНАЧЕНИЯ:

-  — кладка 1842 г.
-  — кладка 1784-88 г.г.

3

В.О. Союзреставрация МКСОД  
 Корректировка плана  
 В.О. Союзреставрация МКСОД  
 Выполнили: Антипова Е.А.  
 Червинская И.М.  
 1986 г.

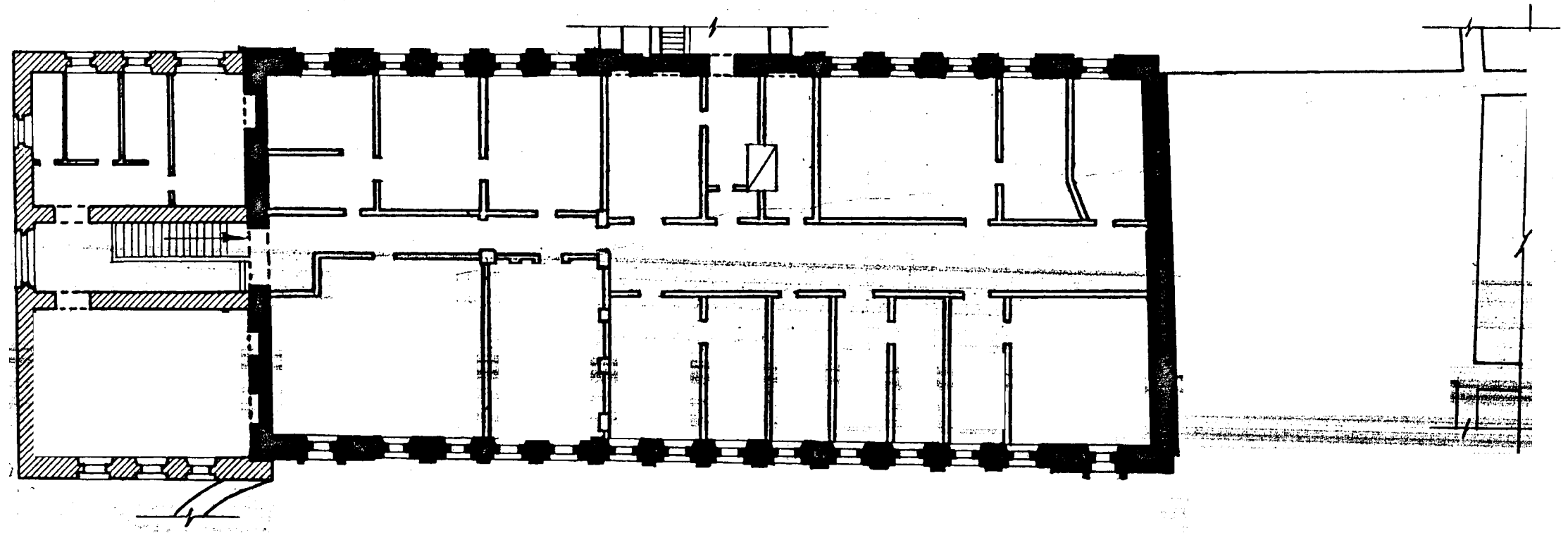
ПРОСПЕКТ Маркса, 26.  
Усадьба Пашкова П.Е.  
Конюшня 1784-1788гг.  
План 1-го этажа




УСЛОВНЫЕ ОБОЗНАЧЕНИЯ:  
■ Кладка 1784 - 1788 гг.  
▨ Кладка 1842 г.

В.О. Союзреставрация МКС ССР  
Корректировка плана  
В.О. Союзреставрация МКС ССР  
Выполнили: Антипова Е.А.  
Червинская И.М.  
1986 г.

Москва, Киевский район,  
проспект Маркса, 26.  
Усадьба Пашкова П.Е.  
Конюшня 1800г.; 1842г.  
План 2-го этажа.



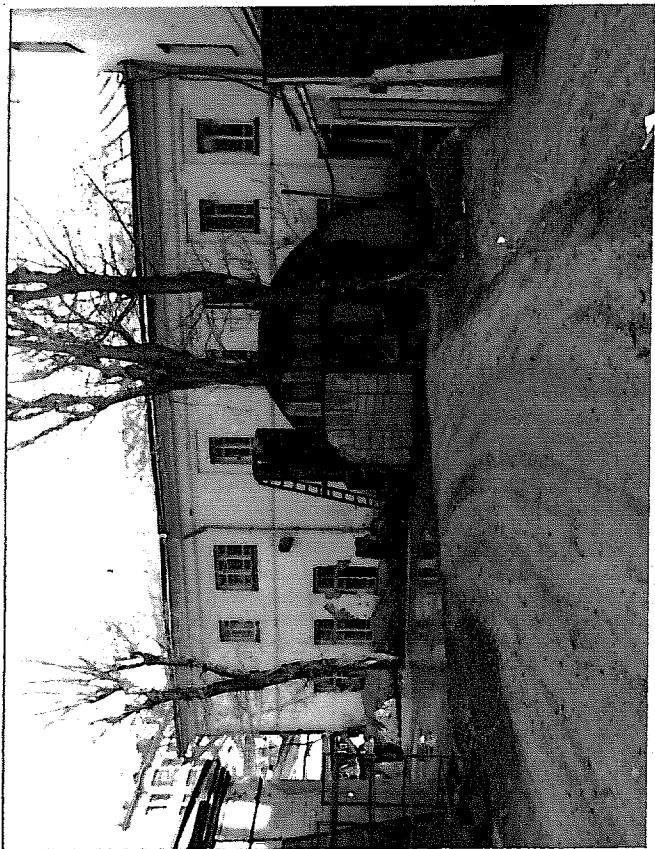
Условные обозначения:

-  кладка 1800г.
-  кладка 1842г.

3

В.О. Союзреставрация МКС ССР  
Корректировка плана  
В.О. Союзреставрация МКС ССР  
Выполнили: Антипова Е.А.  
Червинская И.М.  
1986 г.





(оборотная сторона)

Краткое описание

Одноэтажный кирпичный конюшенный флигель, ограждающий парадный двор Дома Пашкова с севера, был построен в 1784-88 гг. В 1800-х гг. его надстроили II этажом, а в 1842 г. соединили галереей с главным домом. В 1873 г. здание приспособили под музейный зал. Капитальный ремонт корпуса проводился на рубеже XIX-XX вв.

Декоративная обработка памятника воспроизводит формы раннего классицизма. Здание обработано вертикальными филёнками, объединяющими проемы обоих этажей. Фланги дворового фасада рустованы. Галерея с сочным рустом, арочными окнами и лепниной копирует первоначальные переходы главного дома.

Интерьер здания перепланирован в советское время. Сохранилась галерея в переход и чугунные столбы от галереи основного зала. В западной части здания расположена лестница.

Конюшня кон. XVIII-XIX вв. занимает в структуре выдающегося ансамбля композиционно важное место.

3.3(7)-I.32.I.

МИНИСТЕРСТВО КУЛЬТУРЫ СССР  
 ПАМЯТНИКИ ИСТОРИИ И КУЛЬТУРЫ СССР недвиж.  
 СОЮЗНАЯ РЕСПУБЛИКА РСФСР МК Упр. госконтр. охраны и реставр. пам-ков. Москвы  
 Адрес г. Москва, Киевский р-н, просп. Маркса, 26. подчиненный республиканского органа охраны

(АССР, край, область, район, автономная обл., национальный округ, населенный пункт)

## УЧЕТНАЯ КАРТОЧКА

I. НАИМЕНОВАНИЕ ПАМЯТНИКА Усадьба городская (дом Пашкова). КонюшняII. ТИПОЛОГИЧЕСКАЯ  
ПРИНАДЛЕЖНОСТЬ

памятник археологии	памятник истории	памятник архитектуры	памятник монумент. ис-ва
3(7)			

III. ДАТИРОВКА ПАМЯТНИКА

IV. ХАРАКТЕР  
СОВРЕМЕННОГО  
ИСПОЛЬЗОВАНИЯ

по первоначальному назначению	культурно-просветительное	туристско-экскурсионное	лечебно-оздоровительный	жилые помещения	хозяйственное	не используется
	+					

предлож. по использ.  
V. ХАРАКТЕРИСТИКА  
ТЕХНИЧЕСКОГО  
СОСТОЯНИЯ

хорошее	среднее	плохое	аварийное
+			
сокзная	республ.	местная	не состоит
	+		
наличие утвержденной охранной зоны		да	нет
			+

VII. НАЛИЧИЕ  
ДОКУМЕНТАЦИИ

паспорт	фотографии	обмеры	реставрац. материалы
+	+	+	+

место хранения документов  
Дата составления карточки

органы охраны			реставрац. мастерские		музей, архив, НИИ
союзный	республикан.	местный	республикан.	местный	ВНИИ
+	+	+	В/О "Созарес-авторитет"		

М. П. Составитель: Карпов М. Г., архитектор

Старший инженер производственной группы по охране памятников

(Ф. И. О. должность или профессия, подпись)

