

# ПАМЯТНИКИ ИСТОРИИ И КУЛЬТУРЫ СССР

## (недвижимые)

7810390027

СОЮЗНАЯ РЕСПУБЛИКА

РСФСР

(наименование республиканского органа охраны памятников)

Историко-культурный музей-заповедник «Петропавловская крепость» Ленинградская область

# ПАСПОРТ

Ансамбль Петропавловской крепости

I. НАИМЕНОВАНИЕ ПАМЯТНИКА

Интерьерный дом

II. ТИПОЛОГИЧЕСКАЯ ПРИНАДЛЕЖНОСТЬ

памятник археологии	памятник истории	памятник архитектуры	памятник монумент. иск-ва
		3	

III. ДАТИРОВКА ПАМЯТНИКА (или дата исторического события, с которым связано возникновение памятника — для памятников истории)

1748-1749 гг.

IV. АДРЕС (местонахождение) ПАМЯТНИКА

Ленинградская область, Ленинградский район

Петропавловская крепость, 2

национальный округ; населенный пункт; пути подъезда)

V. ХАРАКТЕР СОВРЕМЕННОГО ИСПОЛЬЗОВАНИЯ

по первонач. назначению	культурно-просветит.	туристско-экскурсион.	лечебно-оздоровительн.	жилые помещения	хозяйственное	не используется
музей библ. клуб			больн. санат. д/отд.		учреждение торгов. промышл. склад	

ПРИЛОЖЕНИЯ:

Фото общего вида — 3, интерьер — I  
 Фото фрагментов — I (интерьер)  
 Генплан — I  
 Обмеры: план — I  
           фасад —  
           разрез —  
 Схематический план  
 охранной зоны —

## VI. ИСТОРИЧЕСКИЕ СВЕДЕНИЯ

- |    |   |   |
|----|---|---|
| а) | для памятников археологии                           | — история возникновения, кем и когда производились разведки и раскопки, место хранения коллекций.                     |
|    | для памятников истории                              | — история возникновения: краткая характеристика событий и лиц, в связи с которыми объект приобрел значение памятника. |
|    | для памятников архитектуры и монументального иск-ва | — автор, строитель, заказчик, история создания.   |

23 февраля 1747 г. — указ о постройке на месте обветшавших деревянных строений складов и мастерских каменного дома для размещения Инженерной команды, принимавшей участие в строительстве крепости.

1748 г. — утверждение генерал-фельдцейхмейстером Репниным составленного в Инженерной команде проекта дома. Автор проекта не установлен. Строительство осуществляла Инженерная команда Петропавловской крепости.

1749 г. — завершение строительства каменных "фортификационных магазинов с инженерными покоем". Здание состояло из двух одноэтажных корпусов, объединенных северными и южными воротами.

В 1750-х гг. в здании хранились модели и проекты инженерных сооружений.

б) перестройки и утраты, изменившие первоначальный облик памятника.

1809-1811 гг. — замена черепичной кровли на металлическую.

1815, 1850 гг. — закладка воротных проемов дворового фасада южного флигеля

1873 г. — замена цоколя с увеличением высоты на 50-60 см

1886 г. — капитальная перестройка Инженерного дома с полной перепланировкой внутренних помещений. Уничтожение северного воротного проезда и объединение двух корпусов в один. Переделка проемов и ниш с сохранением прежних размеров. Закладка ряда окон.

в) реставрационные работы (общая характеристика, время, автор, место хранения документации)

1957-1960 гг. — реставрация: восстановлены северные и южные ворота, первоначальные оконные проемы и ниши, рустованные пилястры и др. детали. Настройка воротного проезда 1886 г. между корпусами по северному фасаду сохранена. Автор проекта реставрации — арх. И. Н. Бенуа. Документация — в архиве СМПИИ

1973 г. — капитальный ремонт. Документация — в архиве ИИИ.

## VII. ОПИСАНИЕ ПАМЯТНИКА

- |   |  |
|---|--|
| для памятников археологии<br>для памятников истории<br>а) для памятников архитектуры<br>для памятников монумент. иск-ва | — характер культурного слоя, важнейшие находки,<br>— характеристика памятника, наличие, текст и время установления мемориальной доски.<br>— основные особенности планировочной, композиционно-пространственной структуры и конструкций; характер декора фасадов и интерьеров; наличие живописи, скульптуры, прикладного искусства; строительный материал, основные габариты.<br>— основные особенности композиционного и колористического решения; текст, материал, техника, размер. |
|---|--|

Инженерный дом (Инженерный корпус), расположен в юго-восточной части Петропавловской крепости к северу от Невской куртени. Здание трапециевидное в плане с обширным внутренним двором, состоит из двух самостоятельных I-этажных объемов, объединенных северными и южными воротами.

Конструкции и строительные материалы: фундамент — ленточный бутовый; цоколь облицован известняком; стены — кирпичные оштукатуренные; проемы — лучковые и с полуциркульным завершением; перекрытия — плоские по металлическим балкам, крыша — двускатная стропильная, конструкции деревянные, кровля металлическая; полы — паркетные, кожаные, каменные. Отделка фасадов характерна для архитектуры середины XVIII в.: фасады расчленены рустованными пилястрами, окна обрамлены плоскими наличниками.

Размеры: площадь застройки	- 1873 м <sup>2</sup>
полезная площадь	- 1369 м <sup>2</sup>
площадь фасадов	- 1442 м <sup>2</sup>
объем	- 7232 м <sup>3</sup>

б) общая оценка общественной, научно-исторической и художественной значимости памятника.

Образец служебной внутрикрепостной постройки 40-х годов XVIII в.

## VIII. ОСНОВНАЯ БИБЛИОГРАФИЯ, АРХИВНЫЕ

1. ИСТОЧНИКИ, ИКОНОГРАФИЧЕСКИЙ МАТЕРИАЛ. Л., 1967, с. 149-150  
 2. Бастарева Л. И., Сидорова В. И. Петропавловская крепость, Л., 1980, с. 76-78.

# IX ТЕХНИЧЕСКОЕ СОСТОЯНИЕ

	хорошее	среднее	плохое	аварийное
характеристика общего состояния: для памятников археологии				
для памятников архитектуры и истории		+		
в интерьере:				
для памятников монументального искусства				

культурного слоя  
важнейших находок

конструкция  
стен  
покрытий  
потолков  
пола  
декора фасадов  
интерьеров

живописи  
скульптуры  
прикл. иск-ва

цоколя  
постаменты  
скульптуры  
грунта  
красочного слоя

# X. СИСТЕМА ОХРАНЫ

а) категория охраны

союзная	республ.	местная	не состоит
	+		

б) дата и № документа о принятии под охрану

Постановление Совета министров

РСФСР № 1327 от 30. VII. 1960 г.

в) границы охранной зоны и зоны регулирования застройки (краткое описание со ссылкой на утверждающий документ)

Входит в объединенную охранную зону и зону регулирования застройки. Решение Ленгорисполкома от 12 февраля 1969 г. (см. общий паспорт на ансамбль Петропавловской крепости, вид. 3.1, 5. (2, 3.) - 1.29.1)

г) балансовая принадлежность и конкретное использование

Государственный музей истории Ленинграда

д) дата и № охранного документа

№ 713 от 6 марта 1958 г. Акт т/о - 1958 г.

Дата составления паспорта

Составитель

Мочарук Г.Г. (СНРТУ)

(ф. и. о., должность или профессия)

Лемичева В.В., арх. ГИОП

(подпись)

197 г.

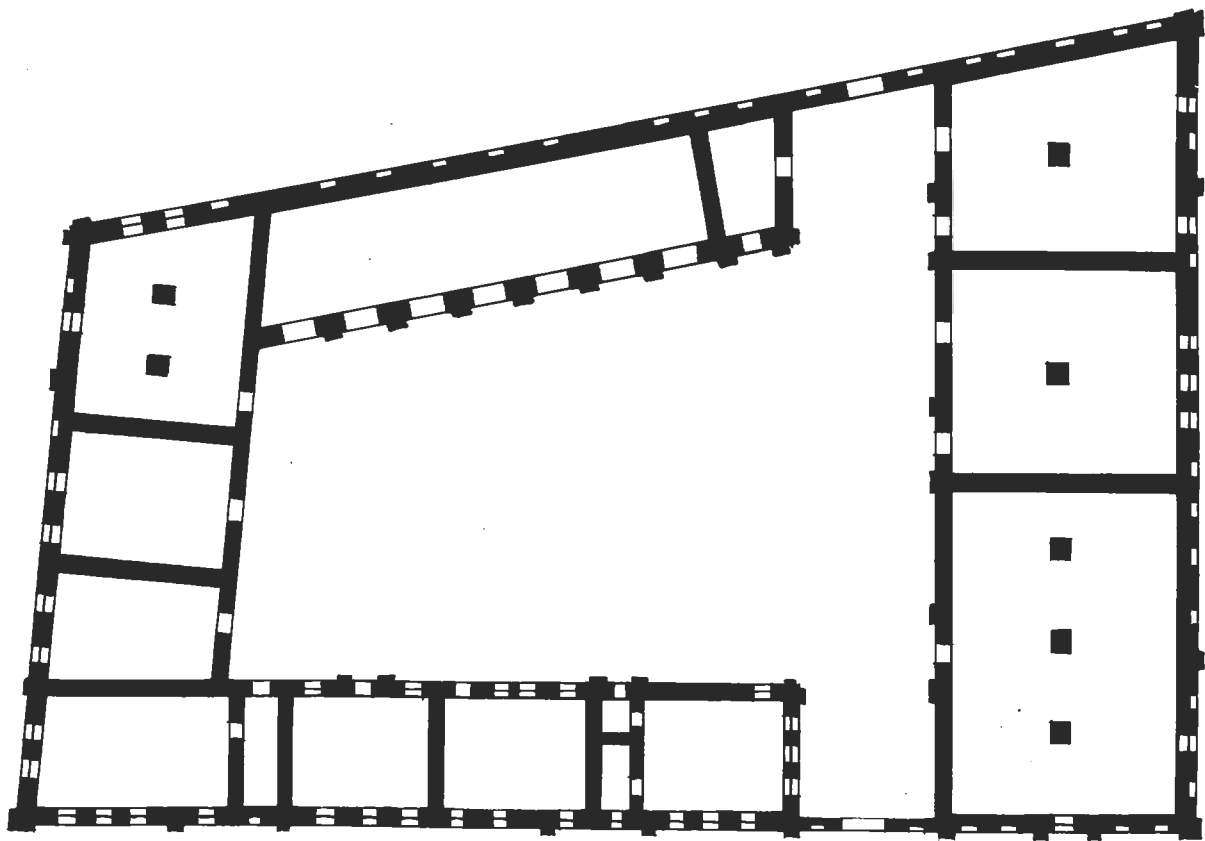
Инспектор по охране памятников

*А. Демин*

*Г. Демин*

М. П.

(подпись)



3.3. - 1.29.1.

Петропавловская крепость.

Внемерный год. (1748-1749гг.)

Томе I тома.

Ф.Ф. 1955г. Ф.1. 274.

Арх.: Петропавловская крепость, 2



3.3.

- 1.29.1.

Петропавловская крепость.

Центральный дом. (1748-1749гг.)

Восточный фасад

фр. фн. 1966г. фр/л ГИИИ

Архив Петропавловская крепость, 2





3.3.

-1.29.1.

Петропавловская крепость.

Универсальный дом. (1748-1749 гг.)

Интерьер. Зап. и 7 фото реставрации. 1971 года.

Фр. Сн. 1971 г. Фр/4 Галл. 1.

Архив. Петропавловская крепость, 2



3.3.

- 1.29.1.

Петропавловская крепость.

Императорской доли. (1748-1749гг.). Устье реки.

Земли в 9 поше ревизии 1971 года

Ф. № 1971.

Ф. 1/1 Г. М. М.

Ф. №. Петропавловская крепость, 2

### УЧЕТНАЯ КАРТОЧКА

I. НАИМЕНОВАНИЕ ПАМЯТНИКА Инженерный дом

II. ТИПОЛОГИЧЕСКАЯ ПРИНАДЛЕЖНОСТЬ

памятник археологии	памятник истории	памятник архитектуры	памятник монумент. ис-ва
		3	

III. ДАТИРОВКА ПАМЯТНИКА 1748--1749 гг.

IV. ХАРАКТЕР СОВРЕМЕННОГО ИСПОЛЬЗОВАНИЯ

по первоначальному назначению	культурно-просветительное	туристско-экскурсионное	лечебно-оздоровительн.	жилые помещения	хозяйственное	не используется
	+					

предлож. по использ. \_\_\_\_\_

V. ХАРАКТЕРИСТИКА ТЕХНИЧЕСКОГО СОСТОЯНИЯ

хорошее	среднее	плохое	аварийное
	+		

VI. КАТЕГОРИЯ ОХРАНЫ

союзная	республ.	местная	не состоит
	+		

наличие утвержденной охранный зоны

да	нет
+	

VII. НАЛИЧИЕ ДОКУМЕНТАЦИИ

паспорт	фотографии	обмеры	реставрационные материалы
+	+		+

место хранения документов \_\_\_\_\_

органы охраны			реставрационные мастерские		музей, архив,
союзный	республикан.	местный	республикан.	местные	В НИИ Искусств.
+	+	+		+	+

Дата составления карточки 1972 г.

Составитель Калинкина О.Е. арх. ГИОИ Инспектор по охране памятников И.А.М.  
 (Ф. И. О., должность или профессия, подпись) (Ф. И. О., подпись)



## УЧЕТНАЯ КАРТОЧКА (оборотная сторона)

Фото или схематический план



### Краткое описание

Одноэтажное здание, в плане трапециевидное с внутренним двором, состоит из 2-х самостоятельных одноэтажных объемов, объединенных северными и южными воротами. Стены — кирпичные, оштукатуренные. В декоре фасадов — характерные для архитектуры середины XVIII в. рустованные пилястры, ниши, профилированные наличники, замки.

Образец служебной внутрикрепостной постройки 40-х годов XVIII в.

Автор проекта не установлен.

Главное Управление по охране памятников архитектуры  
Комитета по делам архитектуры при Совете Министров СССР.

Государственная инспекция по охране памятников Ленинграда

7810390027-1

ОБЪЕКТ ПАМЯТНИКА АРХИТЕКТУРЫ  
Совета Министров СССР  
Доп. \_\_\_\_\_  
в. № 567

**ПАСПОРТ**  
НА ПАМЯТНИК АРХИТЕКТУРЫ

ИНЖЕНЕРНЫЙ ДОМ.

Новый охранный №	Старый охранный №	Наименование и адрес памятника	Основная дата памятника
		ИНЖЕНЕРНЫЙ ДОМ. Ленинград, Петропавлов- ская крепость.	1730-е г.г.

1. Даты основных пристроек и перестроек

Сведений о перестройках не имеется.

2. Автор, строитель, заказчик

И.Трезини.

3. Произведения живописи, скульптуры и декоративного искусства, связанные с памятником

Нет.



4. В чьем ведении находится памятник

Министерство вооруженных сил СССР.

5. Кем и как используется

Правобережной КЭЧ ЛВО используется под  
жилье.

6. Техническое состояние памятника

Нуждается в текущем ремонте.

7. Тип, материал и основные конструкции

Каменное, одноэтажное здания, на плитном  
цоколе. Перекрытия деревянные, кровля  
железная.

Сведений по истории памятника и его изображений в литературе не имеется.

Как явствует из наименования здания, оно предназначалось для размещения в нем инженерной команды, участвовавшей в работах по постройке крепости.

В 1750-х годах в здании хранились модели и проекты инженерных сооружений.

Сведений о использовании здания в XIX в., его ремонтах и перестройках в литературе не имеется.

Фото



Общий вид.



Генплан.

10. Основная литература и иконография

11. Кем и когда обмерен памятник, место хранения чертежей обмера и проекта

12. Обследования

производятся систематически силами Государственной Инспекции по охране памятников Ленинграда.

Примечания

Дата составления паспорта:

30/IX 1949

Паспорт составил \_\_\_\_\_

Ответственный редактор  
/Петров А.Н./  
/Медерский Л.А./

## ПРИЛОЖЕНИЕ

к паспорту формы № 4 на памятник  
архитектуры

### "ИНЖЕНЕРНЫЙ ДОМ"

Петропавловская крепость

Добавления  
по пунктам:

4. Министерство Обороны СССР
5. Используется под нужды ЛВО, как  
жилое здание.
6. В 1953 году производился ремонт  
уличных фасадов, кровли и несущих  
конструкций кровли.
11. В 1949-1953 г.г. обмеров не произ-  
водилось.
12. Научных обследований в 1949-1953 г.г.  
не проводилось.

Составила

/Е.Борисова/

Б - МАИ 1954



3.3. - 1.29.1.

Петропавловская крепость.  
Интерьерный зал. (1748-1749 гг.)  
Северный фасад.  
Ф. Ф. 1981.

А. А. Трусов.

Адрес: Петропавловская крепость, 2





З.З. - л. 29 л.

Петропавловская крепость.  
Имперский дом. (1748-1749 г.)  
Южный фасад.  
Фр. Сн. 198 л.

А. А. Троицкий

Фронт: Петропавловская крепость, 2