

Учредитель

З.4. I.32.I

МИНИСТЕРСТВО КУЛЬТУРЫ СССР

индекс

ПАМЯТНИКИ ИСТОРИИ И КУЛЬТУРЫ СССР (недвижимые)

СОЮЗНАЯ РЕСПУБЛИКА РСФСР Министерство культуры

Управление госконтроля охраны и использования памятников истории и культуры
(наименование республиканского органа охраны памятников)

г.Москвы

П А С П О Р Т

I. НАИМЕНОВАНИЕ ПАМЯТНИКА Рождественский монастырь. Колокольня с церковью Евгения.

II. ТИПОЛОГИЧЕСКАЯ ПРИНАДЛЕЖНОСТЬ

памятник археологии	памятник истории	памятник архитектуры	памятник монумент. иск-ва
		4	

III. ДАТИРОВКА ПАМЯТНИКА (или дата исторического события, с которым связано возникновение памятника — для памятников истории)

1835 г.

IV. АДРЕС (местонахождение) ПАМЯТНИКА г.Москва, Дзержинский р-он, ул.Жданова, 20
(АССР, край, область, район, автономная обл.,

национальный округ, населенный пункт, пути подъезда)

V. ХАРАКТЕР СОВРЕМЕННОГО ИСПОЛЬЗОВАНИЯ

по первонач. назначению	культурно-просветит.	туристско-экскурсион.	лечебно-оздоровительп.	жилые помещения	хозяйственное	не используется
	музей библ. клуб		больн. санат. д/отд.		+ учреждение торгов. промышл. склад	

ПРИЛОЖЕНИЯ:

Репродукционная - 1

Фото общего вида - 2

Фото фрагментов - 12

Генплан -

Обмеры: план - 3

фасад -

разрез -

Схематический план

охранной зоны -

Вкладыш к пп. VI, VII, VIII - 3 стр.

VI. ИСТОРИЧЕСКИЕ СВЕДЕНИЯ

а)	для памятников археологии	-- история возникновения, кем и когда производится разведки и раскопки, место хранения коллекций.
	для памятников истории	-- история возникновения: краткая характеристика событий и лиц, в связи с которыми объект приобрел значение памятника.
	для памятников архитектуры и монументального иск-ва	-- автор, строитель, заказчик, история создания.

Надвратная колокольня с церковью Евгения Херсонского построена в 1835 г., по проекту архитектора А.И.Каминского. Храм устроен на средства С.И.Шретич. Верхний живописный слой в церкви следует отнести к кон. XIX - нач. XX вв.

С 1920х по 1960е гг. помещение храма и подклет использовались по нужды разных учреждений, в кон. 1960х гг. здание заняли лаборатории и отделы ВНИИ Промгаза

б) перестройки и утраты, изменившие первоначальный облик памятника.

Сквозной проем ворот частично заложен и остеклен. Утрачена белокаменная лестница со стороны улицы, на ее месте устроен спуск в подвал. В интерьере церкви утрачены почти все колонны под хорами, на уровне которых сделано перекрытие, частично забелена живопись, поставлены времен-

в) реставрационные работы (общая характеристика, время, автор, место хранения документации) (см. вкладыш М1)

Реставрация фасадов колокольни проводилась в 1957-59 гг. под руководством архитектора А.А.Афанасьева и Н.В.Ильенковой (маст.-ИЗ, Моспроект-2). Отреставрирован купол, лепнина, карнизы, своды.

VII. ОПИСАНИЕ ПАМЯТНИКА

а)	для памятников археологии	— характер культурного слоя, важнейшие находки.
	для памятников истории	— характеристика памятника, наличие, текст и время установления мемориальной доски.
	для памятников архитектуры	— основные особенности планированной, композиционно-пространственной структуры и конструкций; характер декора фасадов и интерьеров; наличие живописи, скульптуры, прикладного искусства; строительный материал, основные габариты.
	для памятников монумент. иск-ва	— основные особенности композиционного и колористического решения; тексты, материал, техника, размер.

Наиболее высокое сооружение Рождественского монастыря — надвратная колокольня с церковью Евгения расположена в центре западной линии монастырской ограды. Примыкавший с севера участок стены разобран. С юга к колокольне примыкает настоятельский корпус. Западный фасад сооружения обращен красной линии улицы Жданова. В связи с уклоном рельефа к западу, со стороны улицы устроена лестница, продолжающаяся и в проходе ворот.

Кирпичное, оштукатуренное и побеленное здание в стиле ампир возведено на белокаменном цоколе. Над основным прямоугольным объемом с темным сводчатым подвалом, с воротами в первом этаже и церковью во втором над ними возвышаются два яруса звона, представляющие собой четверики со скошенными углами. Колокольня завершена куполом с люкарнами в тесовом своде и увенчана фигурной главой со шпилем и крестом. С востока к основному объему примыкает полукруглый объем с алтарем наверху и проходом ворот — внизу.

Уличный фасад на уровне первого этажа основного объема в центре раскрепован и отмечен пилястровым портиком с фронтоном, над которым помещено полуциркульное окно.

(см. вкладш №1)

б) общая оценка общественной, научно-исторической и художественной значимости памятника.

Типичная для Москвы колокольня в стиле ампир. Определяет парадный фасад Рождественского монастыря и подчеркивает его основную композиционную ось.

VIII. ОСНОВНАЯ БИБЛИОГРАФИЯ, АРХИВНЫЕ ИСТОЧНИКИ, ИКОНОГРАФИЧЕСКИЙ МАТЕРИАЛ

1. И.Ф.Токмаков. Краткий исторический очерк Московского Рождественского женского монастыря, М, 1881, стр. 12.
2. А.С.Фуфаев. Собор Московского Рождественского монастыря. — "Архитектурные памятники Москвы XV—XVII вв.", М, 1947, стр. 56

(см. вкладш №3)

IX. ТЕХНИЧЕСКОЕ СОСТОЯНИЕ

		хорошее	среднее	плохое	аварийное
характеристика общего состояния: для памятников археологиче- ской ценности	культурного слоя важнейших находок	+			
для памятников архитек- туры и истории	конструкций стен покрытий потолков пола декора фасадов интерьеров	+		+	
в интерьере:	живописи скульптуры прикл. иск-ва				
для памятников монументального искусства	цоколя постаментов скульптуры грунта красочного слоя				

X. СИСТЕМА ОХРАНЫ

а) категория охраны

союзная	республ.	местная	не состоит
	+		

б) дата и № документа о принятии под охрану
от 30.08.60 г. № 1327

Постановление Совета Министров РСФСР

в) границы охранной зоны и зоны регулирования застройки (краткое описание со ссылкой на утверждающий документ)

Проект охранной зоны на "Ансамбль Рождественского монастыря" разработан в НИПИ Генплана в 1977 г., автор - архитектор Е.Овсянникова. Проект не утвержден.

Историко-архитектурный анализ к проекту охранной зоны выполнен в Моспроекте-2, авторы - архитекторы Е.Ю.Дутлова, Т.В.Князева.

г) балансовая принадлежность и конкретное использование МАРХИ временно используется под лабораторию ВНИИ промгаза

д) дата и № охранного документа

Дата составления паспорта

Составитель Карпова М.Г., архитектор
(ф., и., о., должность или профессия)

(подпись)

май 1987.

Инспектор по охране памятников

М. П.

(подпись)

Вкладыш № I к паспорту:
"Рождественский монастырь.
Надвратная колокольня с
церковью Евгения"

3.4. 1.32.I
г. Москва, Дзержинский р-он,
ул. Жданова, 20

п. У I б (продолжение)

ные перегородки. Установлена новая лестница, соединяющая подклет с храмом. Лестница на ярусы звана утрачена.

к разделу У II а (продолжение)

Пиллястры стилизованного ордера фланкируют ворота сквозного прохода. Базы и профилированные капители выполнены из белого камня. Шейки капителей украшены ампирным лепным орнаментом с розетками в центре и пальметтами на углах. Антаблемент нижнего яруса, проходит по западному фасаду и частично по боковым фасадам. Антаблемент включает широкий лепной орнаментальный фриз, в котором головки ангелов в медальонах чередуются с цветами в завитках аканта. Профилированный карниз над портиком украшен модульонами.

Широкий проем ворот имеет луковую перемычку, на уровне пят которой проходит профилированная тяга с лепными и белокаменными поясами. Тяга переходит на северный фасад и апсиду. Над воротами помещен арочный киоск. По сторонам портика расположены обращенные в окна два входа в боковые помещения ворот. При южном входе сохранились белокаменные ступени лестницы (лестница при центральном входе утрачена). Полуциркулярное окно над портиком обрамлено широким наличником. По сторонам окна расположены лепные розетки. Антаблемент основного объема включает лепной пояс с меандром и розетками. Четверик завершен низким аттиком с венчающим белокаменным поясом.

Открытый северный фасад четверика прорезан двумя ярусами прямоугольных трехчастных окон. На южном фасаде, закрытом корпусом

Вкладыш № 2 к паспорту:
"Рождественский монастырь.
Надвратная колокольня
с церковью Евгения"

З.4. Т.32.1

г.Москва, Дзержинский р-он,
ул. Иданова, 20

к разделу УП а (продолжение)

имеется лишь верхнее окно. Проем ворот в нижней части апсиды имеет многоцентровую перемычку, укрепленную белокаменным "замком". Окна апсиды — прямоугольные, с белокаменными "замками" и подоконниками. Проемы основного объема колокольни сохранили ампирные решетки.

Верхние ярусы колокольни решены одинаково. Скошенные углы раскрепованы. Арочные проемы звона фланкированы ионическими пилястрами с капителями, украшенными головками ангелов. На уровне пяти арок проходят белокаменные тяги. Ярусы звона с широкими лепными фризами (головки ангелов в медальонах и пальметты в завитках аканта использованы на нижнем и верхнем ярусах в разных сочетаниях). Верхний ярус завершен ступенчатым аттиком. Полуциркулярные люкарны деревянного купола имеют штукатурные наличники со стрельчатым металлическим завершением.

Кровли здания выкрашены в зеленый цвет, глава, шпиль и крест — в желтый.

Проход ворот перекрыт сомкнутым, коробовыми сводами и конхой. Боковые помещения имеют плоские перекрытия. В южном расположена лестница, поднимающаяся в храм. По другой наружной металлической лестнице в церковь можно попасть с востока. Своды храма опираются на два массивных восточных пилон и стены. Центральное пространство перекрыто высоко поднятым сомкнутым сводом с голосниками. Остальные компартименты имеют коробовые и крестовые своды. Храм соединен аркой с алтарным помещением, перекрытым конхой. При устройстве междуэтажного перекрытия был использован балкон хор. Прежде на хоры вела вин-

Вкладыш № 3 к паспорту:

"Рождественский монастырь.

Надвратная колокольня

с церковью Евгения"

З.4. 1.32.1

г.Москва, Дзержинский р-он,

ул. Жданова, 20

к разделу УП а (продолжение)

говая лестница, стоявшая посреди храма, в настоящее время на второй этаж поднимается по боковой лестнице. Восемь ионических колонн поддерживали хоры (сохранилась лишь одна). Колонна облицована сероватым искусственным мрамором, лепная капитель украшена головкой ангела.

На стенах и сводах храма, а также на потолке под хорами сохранилась масляная живопись кон. XIX – нач. XX вв. На центральном своде изображено звездное небо, на стенах – филенки. Лопатки северо-восточного пилона сохранили два изображения святых в рост, а под хорами проходит яркий растительный орнамент.

к разделу УШ (продолжение)

3. Н.В.Ильенкова. Собор Рождественского монастыря в Москве. Исследования и реставрация. – "Охрана и реставрация памятников архитектуры", М, 1981, стр. 83.

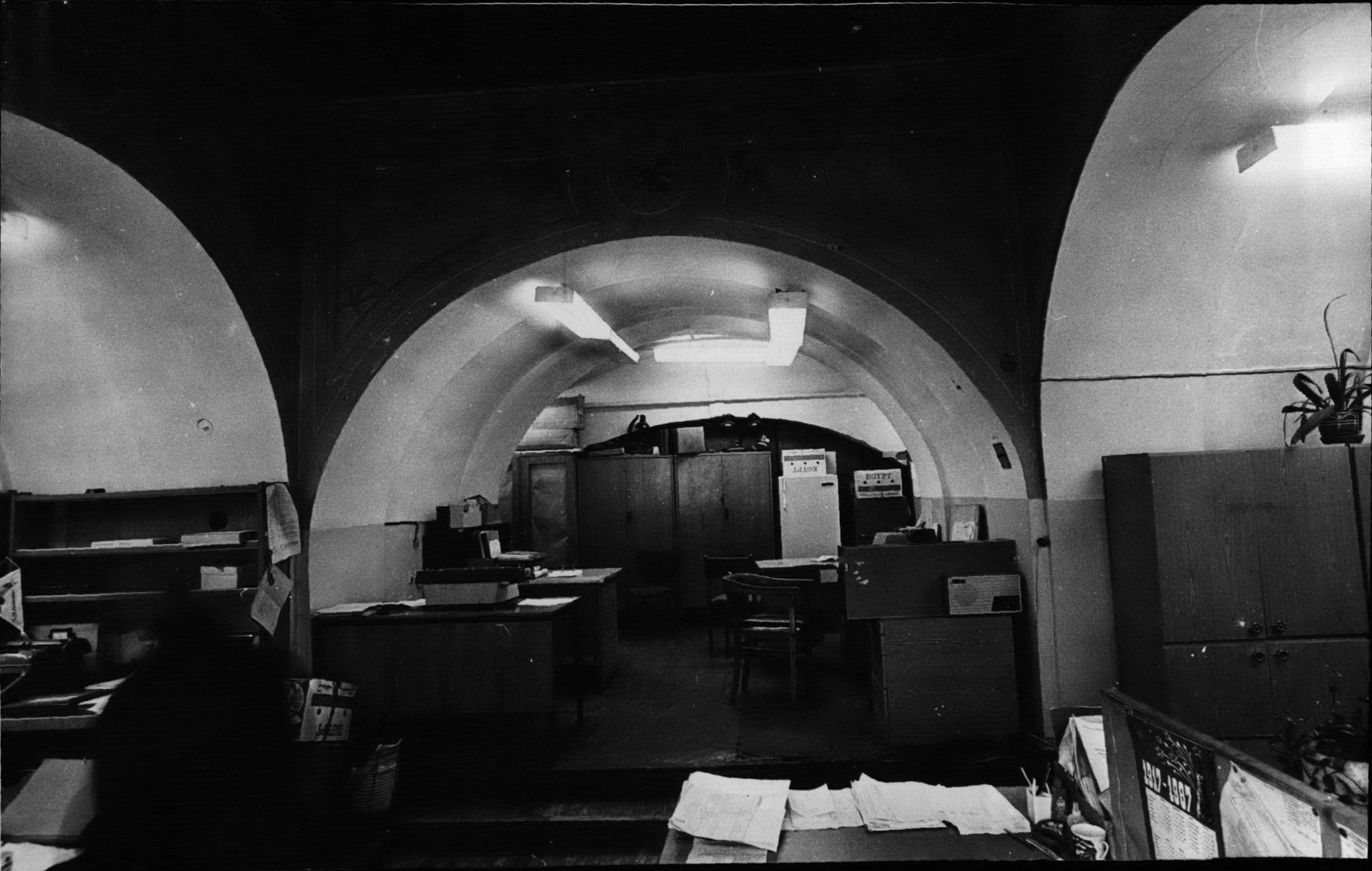
4. Фотография 1881 г. из альбома Найденова "Москва", т.2, № 6.

5. Фотография 1946 г. ГИИМ им. А.Б.Шусева, фототека, кол.У-581.

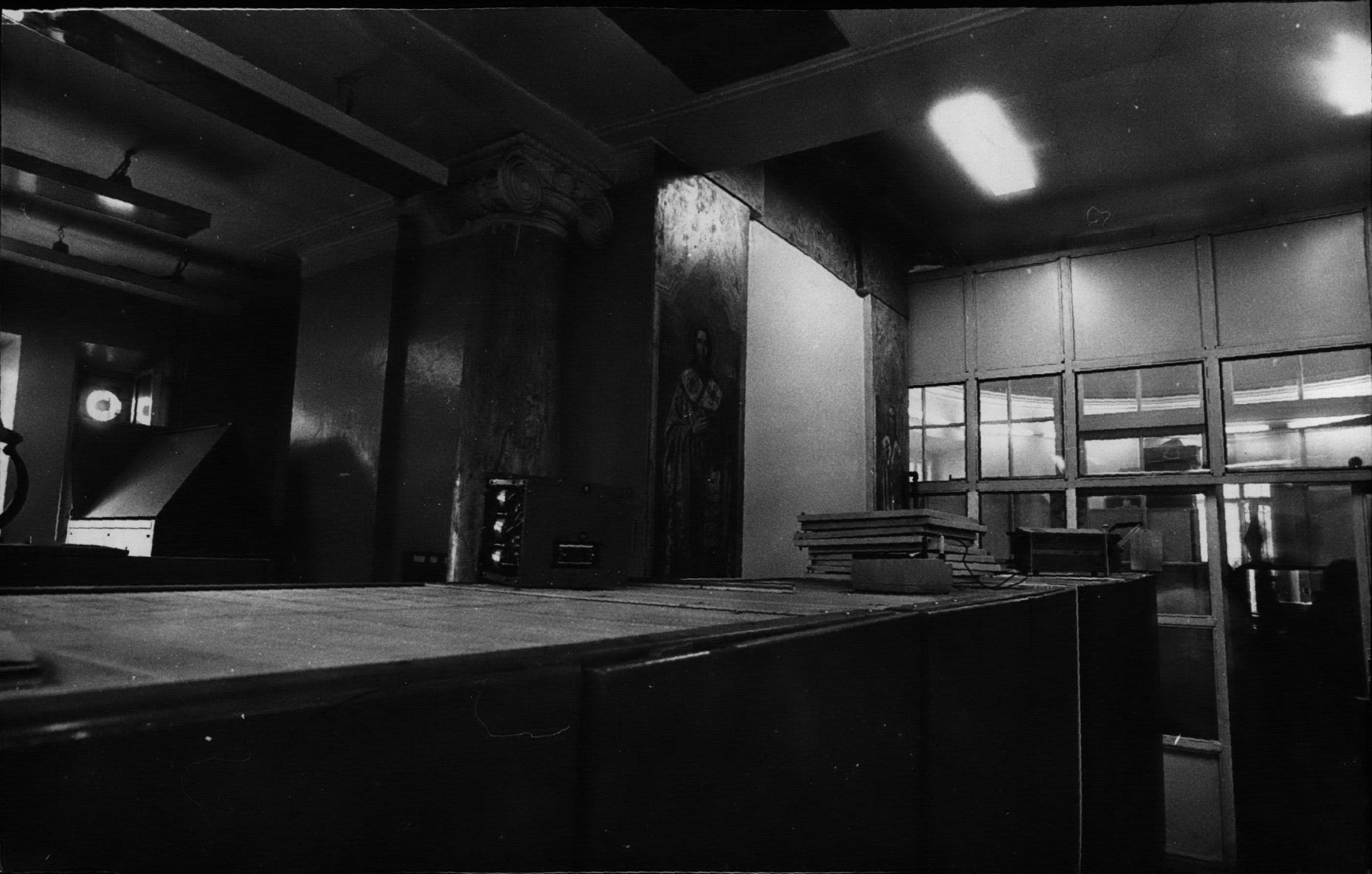






















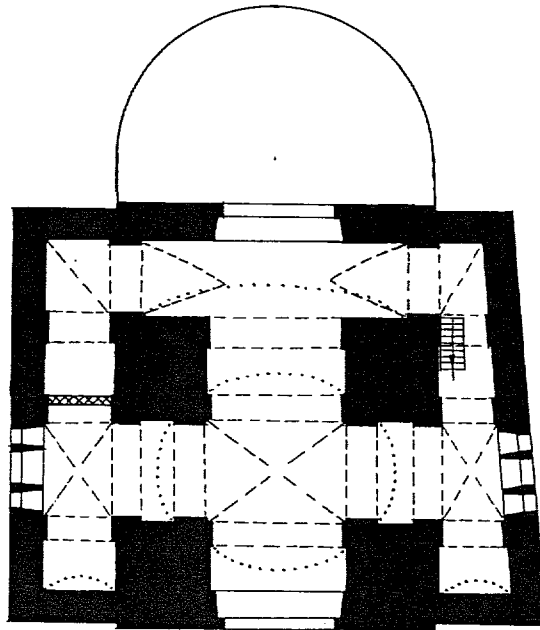








г. Москва, Дзержинский р-н
ул. Жданова, 20, строение №5
Колокольня с церковью Евгения Херсонского, 1835 г.
План на уровне хор

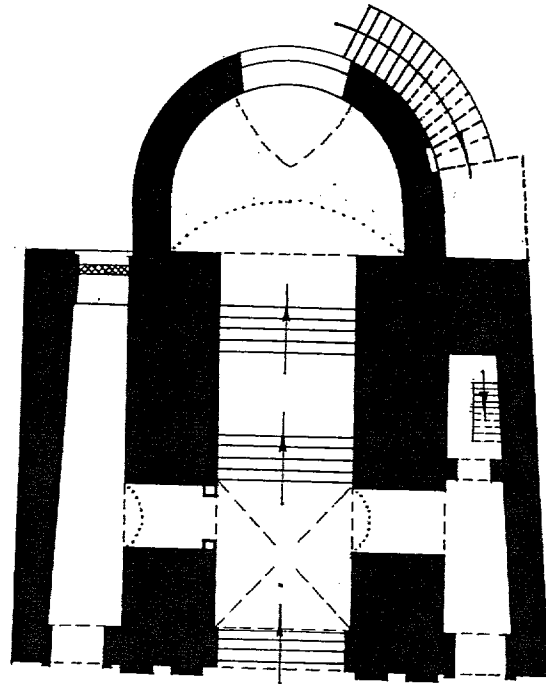


0 10 м

2

В/О «Союзреставрация» МК СССР
ОБМЕРИЛИ: Антипова Е.А.
Карпова М.Г.
1987 г.
выполнила: Берёзкина Е.В.

г. Москва, Дзержинский р-н,
ул. Жданова, 20, строение №5
Колокольня с церковью Евгения Херсонского, 1835 г.
план 1-го яруса

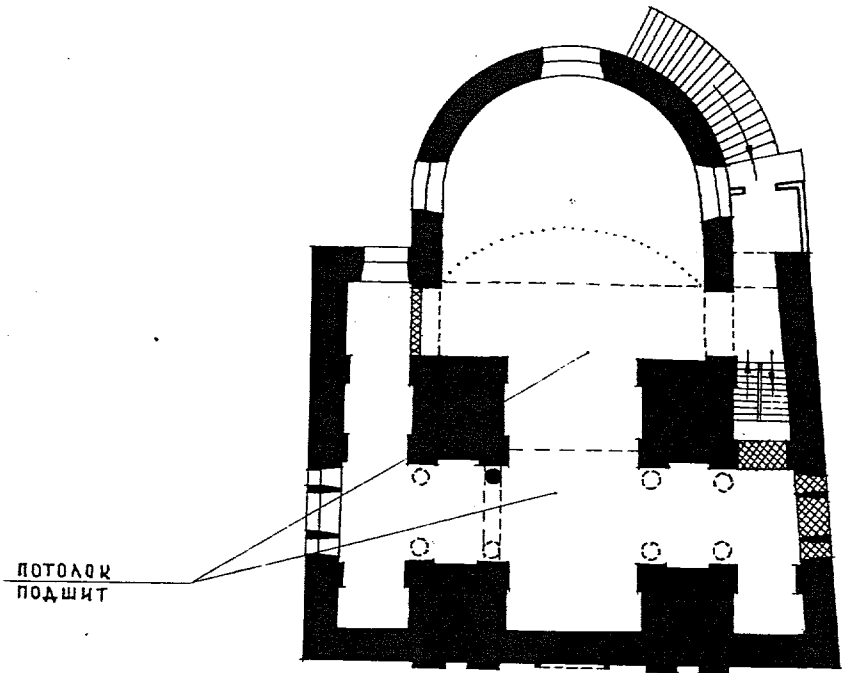


0 10 м

2

В/О «Союзреставрация» МР СССР
ОБМЕРЩИКИ: АНТИПОВА Е.А.
КАРПОВА М.Г.
1987 г.
ВЫПОЛНИЛА: БЕРЕЗКИНА Е.В.

г. Москва, Дзержинский р-н,
ул. Жданова, 20, строение №5
Колокольня с церковью Евгения Херсонского, 1835 г.
ПЛАН ЦЕРКВИ



0 10 м

2

В/О «Союзреставрация» МК СССР
ОБМЕРИЛИ: Антипова Е. А.
Карлова М. Г.
1987 г.
выполнила: Березкина Е. В.

3.4. I.32.I

МИНИСТЕРСТВО КУЛЬТУРЫ СССР ПАМЯТНИКИ ИСТОРИИ И КУЛЬТУРЫ СССР недвиж.
 СОЮЗНАЯ РЕСПУБЛИКА РСФСР МК Управл. госконтроля охраны памятн.
 Адрес г. Москва, Дзержинский р-он, ул. Жданова, 20 республиканского органа охраны
 (АССР, край, область, район, автономная обл., национальный округ, населенный пункт)

УЧЕТНАЯ КАРТОЧКА

I. НАИМЕНОВАНИЕ ПАМЯТНИКА Рождественский монастырь. Колокольня с церковьюII. ТИПОЛОГИЧЕСКАЯ
ПРИНАДЛЕЖНОСТЬ

памятник археологии	памятник истории	памятник архитектуры	Другая категория монумент. наследия
		4	

III. ДАТИРОВКА ПАМЯТНИКА 1835 г.IV. ХАРАКТЕР
СОВРЕМЕННОГО
ИСПОЛЬЗОВАНИЯ

по перво- начальному назначению	культурно- просвети- тельное	туристско- экскурсион- ное	лечебно- оздорови- тельное	жилые помещения	хозяйст- венное	не исполь- зуется
				+		

предлож. по использ.
V. ХАРАКТЕРИСТИКА
ТЕХНИЧЕСКОГО
СОСТОЯНИЯ

хорошее	среднее	плохое	аварийное
+			
союзная	республ.	местная	не состоит
	+		
	да	нет	
		+	

наличие утвержденной охранной зоны

VII. НАЛИЧИЕ
ДОКУМЕНТАЦИИ

паспорт	фотографии	обмеры	реставрац. материалы
+	+	+	+

место хранения документов

Дата составления карты

« Май 19 87 г.

М. П.

Составитель Карпова М. С. архитектор

(ф. и. о. должность или профессия, подпись)

орган охраны

союзный республикан. местный

+
 + | Моспроект-2 маст. - 13 | Б.И.И. |

реставрац. мастерские

республикан. местный

Музей, архив, НИИ

Старший инженер производственной группы по охране памятников

УЧЕТНАЯ КАРТОЧКА (оборотная сторона)

Фото или схематический план



Краткое описание

Кирпичная надвартная колокольня (с церковью Евгения Херсонского) построена в центре западной линии ограды Рождественского монастыря в 1835 г. по проекту архитектора А. И. Каминского. Трехъярусное сооружение в стиле ампир состоит из массивного четверика с воротами и храмом под ними и двух ярусов звона со скошенными углами. Деревянный купол здания завершен шпилем и крестом. Под зданием имеется сводчатый подвал.

Фасады памятника имеют ордерную декорацию: пилястровые портики, лепные фризы с орнаментом. Церковь перекрыта сомкнутой сводом, опирающимся на два столба, угловые компартименты — крестовыми и коробовыми сводами. Проход ворот и темный подвал также сводчатые.

Тиличная для Москвы колокольня в стиле ампир. Определяет парадный фасад монастыря.