

74-101/01

ПАМЯТНИКИ ИСТОРИИ И КУЛЬТУРЫ СССР

(недвижимые)

СОЮЗНАЯ РЕСПУБЛИКА Россия

Управление гос. контроля охраны и использования памятников истории

(наименование республиканского органа охраны памятников)

и культуры г. Москвы

**П А С П О Р Т**

I. НАИМЕНОВАНИЕ ПАМЯТНИКА Усадьба Талызиных. Кояшняя.

II. ТИПОЛОГИЧЕСКАЯ ПРИНАДЛЕЖНОСТЬ

памятник археологии	памятник истории	памятник архитектуры	памятник монументальной скульптуры
		2	

III. ДАТИРОВКА ПАМЯТНИКА (или дата исторического события, с которым связано возникновение памятника — для памятников истории)

1787г.; 1810-е гг.; втор. пол. XIX нач. XXв.

IV. АДРЕС (местонахождение) ПАМЯТНИКА Москва

(АССР, край, область, район, автономная обл., национальный округ; населенный пункт; путь подъезда)

ул. Воздвиженка, 5 / Б. Киевский Р-ОН/

V. ХАРАКТЕР СОВРЕМЕННОГО ИСПОЛЬЗОВАНИЯ

по первонач. назначению	культурно-просветит.	туристско-экскурсион.	лечебно-оздоровительн.	жилые помещения	хозяйственное	не используется
<u>музей, обл. клуб</u>			<u>больн. санат. д/отд</u>		<u>учреждение торгов. промыш. склад</u>	

ПРИЛОЖЕНИЯ:

экстерьера  
 Фото общего вида —  
 интерьера  
 Фото фрагментов —

10

Генплан —

Обмеры: план —

3

Включен к разд. УПа) I стр.

разрез —

фасад —

Схематический план

охранной зоны —

## VI. ИСТОРИЧЕСКИЕ СВЕДЕНИЯ

а) для памятников археологии	— история возникновения, кем и когда производились разведки и раскопки, место хранения коллекций.
для памятников истории	— история возникновения: краткая характеристика событий и лиц, в связи с которыми объект приобрел значение памятника.
для памятников архитектуры и монументального искусства	— автор, строитель, заказчик, история создания.

Конюшня в усадьбе П.Ф.Талызина построена в 1787 г. одновременно с главным домом. Судя по генплану, опубликованному в "Альбомах Казакова", первоначально корпус был одноэтажным и более протяженным в глубину заднего хозяйственного двора. Поврежденное, как и вся усадьба, во время пожара 1812 г., здание было восстановлено (до 1816г. Оно стало короче; фасады, выходящие на парадный и хозяйственный дворы, были прорезаны крупными арочными проемами; сделаны сводчатые перекрытия.

Второй и третий этажи надстроены во второй половине XIX или начале XX в., когда усадьбу занимала Московская казенная палата. В тот же период сделана северная пристройка и устроена парадная лестница.

б) перестройки и утраты, изменившие первоначальный облик памятника.

Заложены арочные проемы первого этажа. Растесаны окна третьего и, возможно, второго этажей. Установлены тонкие перегородки на первом этаже. Полностью перепланированы второй и третий этажи.

в) реставрационные работы (общая характеристика, время, автор, место хранения документации)

Реставрационные работы не проводились.

## VII. ОПИСАНИЕ ПАМЯТНИКА

а) для памятников археологии	— характер культурного слоя, важнейшие находки,
для памятников истории	— характеристика памятника, наличие, текст и время установления мемориальной доски,
для памятников архитектуры	— основные особенности планировочной, композиционно-пространственной структуры и конструкций; характер декора фасадов и интерьеров; наличие живописи, скульптуры, прикладного искусства; строительный материал, основные габариты,
для памятников монумент. иск-ва	— основные особенности композиционного и колористического решения; тексты, материал техника, размер.

Конюшня расположена на границе парадного и хозяйственного дворов усадьбы, выходя своей северной частью на парадный двор, а южной — на хозяйственный. Является важным компонентом объемно-пространственной структуры усадьбы, образуя вместе с бывшей палатой Государева Александровского двора симметричную композицию по сторонам парадного двора.

Трехэтажное кирпичное оштукатуренное здание сооружено в стиле классицизма, переделано в формах ампира, надстроено и расширено в период эклектики.

Прямоугольный в плане объем, вытянутый по оси "север-юг", покрыт вальмовой кровлей. С северного торца примыкает более узкая пристройка со слегка скругленным северо-восточным углом.

Восточный фасад, выходящий на парадный и хозяйственный дворы, первоначально по первому этажу был расчленен двойными пилястрами. В настоящее время частично раскрыты заложенные арочные проемы ампирического времени

б) общая оценка общественной, научно-исторической и художественной значимости памятника.

(см. вкладыш № I)

Образец усадебной конюшни периода классицизма и ампира, играющий важную роль в композиции парадного двора. Одна из немногих сохранившихся в Москве построек такого типа.

## VIII. ОСНОВНАЯ БИБЛИОГРАФИЯ, АРХИВНЫЕ ИСТОЧНИКИ, ИКОНОГРАФИЧЕСКИЙ МАТЕРИАЛ.

Библиографию и другие источники см. в паспорте на комплекс.

Планы, кроки, фото и негативы хранятся в архиве УТКОЙП г.Москвы.

## IX. ТЕХНИЧЕСКОЕ СОСТОЯНИЕ

характеристика общего состояния:  
для памятников археологии

культурного слоя  
важнейших находок

для памятников архитек-  
туры и истории

конструкций  
стен  
покрытий  
потолков  
пола  
декора фасадов  
интерьеров

в интерьере:

живописи  
скульптуры  
прикл. иск-ва

для памятников монументального искусства

цоколя  
постамента  
скульптуры  
грунта  
красочного слоя

хорошее	среднее	плохое	аварийное
+	+		
+	+		
	+		
	+		
		+	

## X. СИСТЕМА ОХРАНЫ

а) категория охраны

союзная	республ.	местная	не состоит
	+		

б) дата и № документа о принятии под охрану Постановление СМ РСФСР № 1364 от 30 августа 1960 г.

в) границы охранной зоны и зоны регулирования застройки (краткое описание с ссылкой на утверждающий документ)

Проект охранной зоны разработан в мастерской № 5 Института по проектированию внешнего благоустройства и озеленения Москвы в 1962г. Автор – П.Р.Подольский. (Хранится в архиве УТКОИП г.Москвы, № 281).

г) балансовая принадлежность и конкретное использование На балансе гос. научно-исследовательского Музея архитектуры им. А.В.Шусева (помещения не используются)

д) дата и № охранного документа

Дата составления паспорта

Составитель Искусствовед Г.К.Смирнов  
(ф., и., о., должность или профессия)

..... Ноябрь 199 3

Г.К.Смирнов  
(подпись)

Инспектор по охране памятников \_\_\_\_\_

(подпись)

М. П.

## ВНЕШНИЙ ВИД

к паспорту "Усадьба Талызиных. Конюшня".

к разделу УЩа)

(продолжение)

с климатическими блоками и металлическими замками. Эти проемы заглублены в молочно-белую штукатурку. Пластиковый второй этаж прорезан прямоугольными окнами. Второй и третий этажи разделены простым профилированным карнизом. Первоначальные сводчатые пилястры частично сохранились на западном протяженном фасаде. Два заложённых арочных проема первого этажа расположены на южном торце.

На первом этаже сохранилась внутренняя структура, отвечающая периоду 1810-х гг. Основное пространство делится сложными по форме опорами, объединёнными подпружными арками, на восемь равных частей. Каждая ячейка перекрыта крестовым сводом. В северной части первоначального объема устроена лестничная клетка. Сохранилась парадная лестница со ступенями, покрытыми узорными чугунными плитами, ограждённая балюстрадами.

Первоначальная кирпичная кладка — верстовая, шов обработан односторонней подрезкой, кирпич: 30(30,5)х14х7,5 (3) см. Кладка 1810-х гг. — тычковая, кирпич: 12,5 х 6(6,5) см, имеются клейма "ТНГ" в двойных прямоугольных рамках.























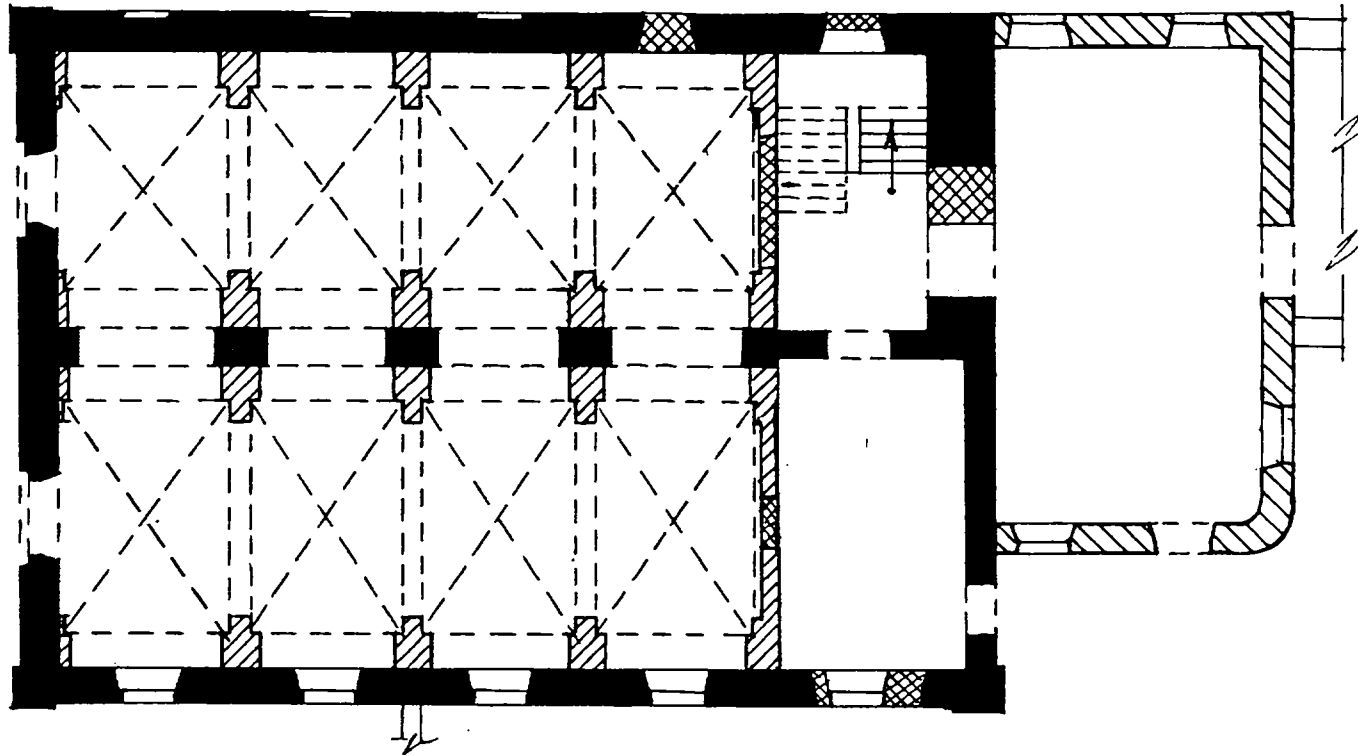









г. Москва,  
ул. Воздвиженка, 5/25.  
УСАДЬБА ТАЛЫЗИНЫХ.  
Конюшня, 1787г; 1810<sup>е</sup> гг; вт. пол. XIX - нач. XX вв  
ПЛАН 1<sup>го</sup> ЭТАЖА.

→ С



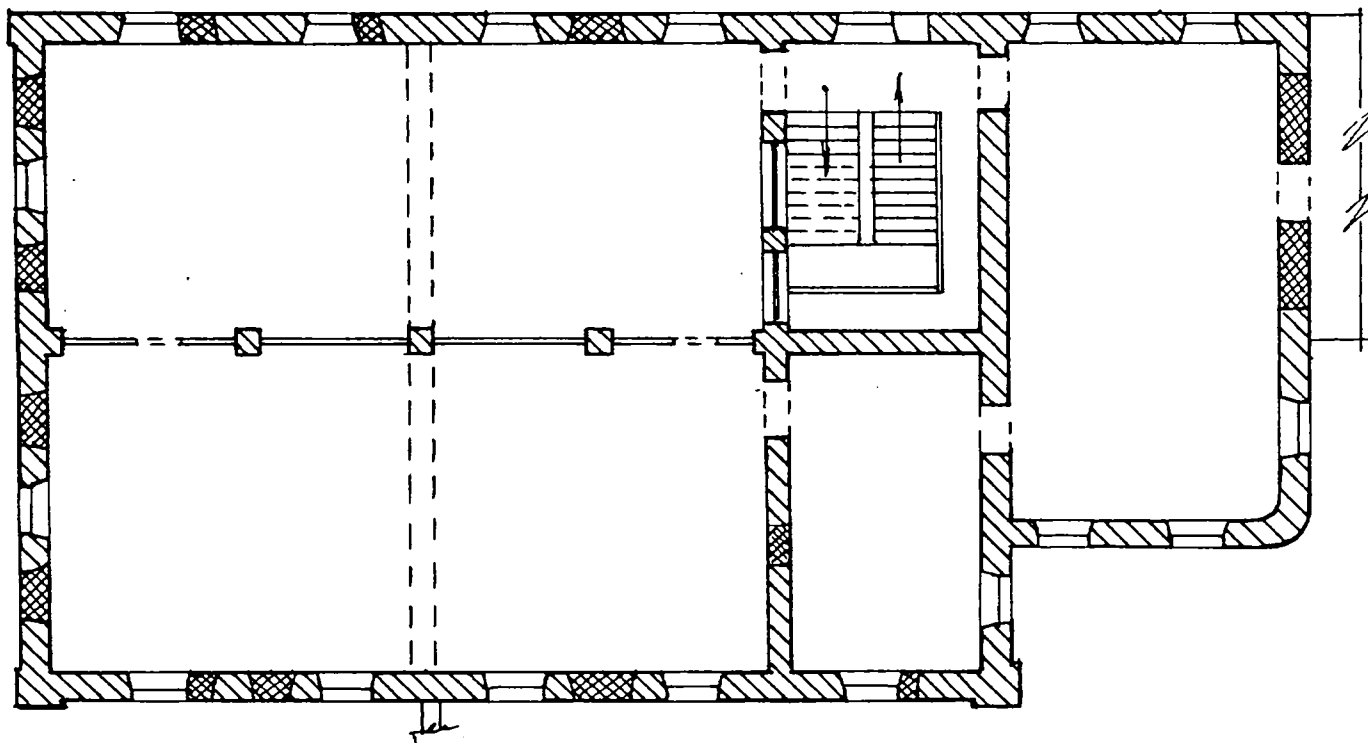
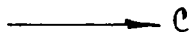
0 10 м

-  - 1787г
-  - 1810<sup>е</sup> гг
-  - вт. пол. XIX - нач. XX вв

М. П. "СИМАРГА"  
ОБМЕРИЛ: А. САМОХИН.  
ВЫПОЛНИЛА: Т. БОРИСОВА.

1994

Г. МОСКВА,  
УЛ. ВОЗДВИЖЕНКА, 5/25.  
УСАДЬБА МАЛЫЗИНЫХ.  
КОНЮШНЯ, 1787г; 1810<sup>е</sup>гг; вт. пол. XIX - нач. XX вв  
ПЛАН 2<sup>го</sup> ЭТАЖА.

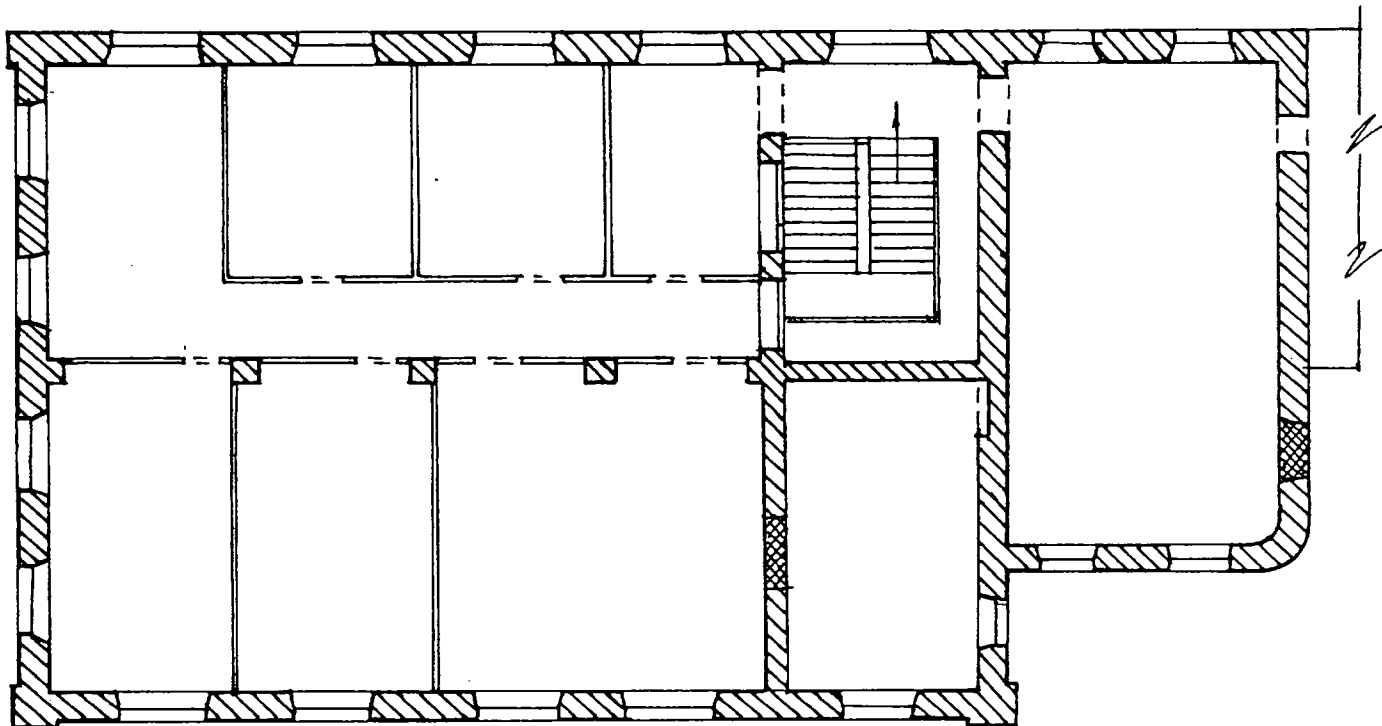


 - вт. пол. XIX - нач. XX вв


М. П. "СИМАРЛ"  
ОБМЕРИЛ: А. САМОХИН.  
ВЫПОЛНИЛА: Т. БОРИСОВА.  
1994г

Г. МОСКВА,  
УЛ. ВОЗДВИЖЕНКА, 5/2  
УСАДЬБА П. ЛЫЗИНА,  
КОНЮШНЯ, 1787 г.; 1910 г.; вт. пол. XIX - нач. XX вв  
ПЛАН 3<sup>го</sup> ЭТАЖА.

→ с



0 10 м

 - вт. пол. XIX - нач. XX вв

М.П. „СИМАРГА“  
ОБМЕРИЛИ: А. САМОХИН  
ВЫПОЛНИЛА: П. БОРИСОВА.  
1994 г.

Адрес г. Москва, ул. Воздвиженка, 5, /б. Киевский р-он/  
 (АССР, край, область, район, автономная обл., национальный округ, населенный пункт)

**УЧЕТНАЯ КАРТОЧКА**

I. НАИМЕНОВАНИЕ ПАМЯТНИКА Усадьба Талзиных, Конюшня.

II. ТИПОЛОГИЧЕСКАЯ ПРИНАДЛЕЖНОСТЬ

памятник археологии	памятник истории	памятник архитектуры	памятник монумент. ис-ва
		2	

III. ДАТИРОВКА ПАМЯТНИКА 1737г.; 1810-е гг.; вт. пол. XIX - нач. XX в.

IV. ХАРАКТЕР СОВРЕМЕННОГО ИСПОЛЬЗОВАНИЯ

по первоначальному назначению	культурно-просветительное	туристско-экскурсионное	лечебно-оздоровительн.	жилищные помещения	хозяйственное	не используется
	+					+

предлож. по использ. \_\_\_\_\_

V. ХАРАКТЕРИСТИКА ТЕХНИЧЕСКОГО СОСТОЯНИЯ

хорошее	среднее	плохое	аварийное
	+		
союзная	республ.	местная	ис.
	+		

VI. КАТЕГОРИЯ ОХРАНЫ

наличие утвержденной охранной зоны

да	нет
+	

VII. НАЛИЧИЕ ДОКУМЕНТАЦИИ

паспорт	фотографии	обмеры	реставрационные материалы
+	+	+	

место хранения документов

органы охраны			реставрационные мастерские		музей, архив
союзный	республикан.	местный	республикан.	местные	НИИ
	+	+			РНИИИ

Дата составления карточки 1983г.

Составитель М. П. Искусствовед Г. К. Смирнов

(ф., и., о., должность или профессия, подпись)

*Смирнов*

Инспектор по охране памятников

(ф., и., о., подпись)

Фото или схематический план



Краткое описание

Конюшня расположена в глубине домо-  
владения, на границе парадного и хозяй-  
ственного дворов. Трехэтажное кирпич-  
ное здание построено в стиле классици-  
зма и переделано в формах ампира (пер-  
вый этаж). Второй и третий этажи, а  
также северная пристройка возникли в  
период эклектики. От первоначальной  
обработки фасадов частично сохранили  
сдвоенные пилястры. К ампиру време-  
ни относятся заложенные арочные проемы.  
Первый этаж перекрыт крестовыми свода-  
ми. Сохранилась парадная лестница,  
характерная для периода эклектики.

Образец усадебной конюшни периода  
классицизма и ампира, одна из немногих  
сохранившихся в Москве построек такого  
типа.