

58000 00485
3.2. 1.39.8.
индекс

МИНИСТЕРСТВО КУЛЬТУРЫ СССР
ПАМЯТНИКИ ИСТОРИИ И КУЛЬТУРЫ СССР
(НЕДВИЖИМЫЕ)

СОЮЗНАЯ РЕСПУБЛИКА РСФСР

Главное управление по охране и использованию памятников истории и культуры
(наименование республиканского органа охраны памятников)

П А С П О Р Т

I. НАИМЕНОВАНИЕ ПАМЯТНИКА Усадьба П.А. Атриганцева. Дом священника

II. ТИПОЛОГИЧЕСКАЯ ПРИНАДЛЕЖНОСТЬ

памятник археологии	памятник истории	памятник архитектуры	памятник монумент искусства
		2	

III. ДАТИРОВКА ПАМЯТНИКА (или дата исторического события, с которым связано возникновение памятника—для памятников истории)

кон. XIX в.

IV. АДРЕС (местонахождение) ПАМЯТНИКА Пензенская обл., Земетчинский р-н,
(АССР, край, область, район, автономная обл.,

с.Оторма. Проезд автобусом Земетчино - Оторма (14 км)
(национальный округ, населенный пункт, путь подъезда)

V. ХАРАКТЕР СОВРЕМЕННОГО ИСПОЛЬЗОВАНИЯ

по первонач. назначению	культурно-просветит.	туристско-экскурсион.	лечебно-оздоровительн.	жилые помещения	хозяйственное	не используется
	музей библ. клуб		больн. санат. д.отд.	+	учреждение торгов. промышл. склад	

ПРИЛОЖЕНИЯ:

- Фото общего вида— I
- Фото фрагментов— I
- Генплан—
- Обмеры: план— I
- фасад—
- разрез—
- Схематический план охранной зоны—
- План фотофиксации - I**

VI. ИСТОРИЧЕСКИЕ СВЕДЕНИЯ

- а)
- | | |
|---|---|
| Для памятников археологии | — история возникновения, кем и когда производились разведки и раскопки, место хранения коллекций. |
| Для памятников истории | — история возникновения: краткая характеристика событий и лиц, в связи с которыми объект приобрел значение памятника. |
| Для памятников архитектуры и монументального иск-ва | — автор, строитель, заказчик, история создания |

История строительства не известна. По свидетельству местных жителей когда-то дом священника находился ближе к церкви, но затем был перенесен на своё настоящее место (священник проиграл его помещику в карты.) Датировка осуществлена на основании имеющихся исторических сведений об усадьбе и на основании анализа стройматериала.

- б) перестройки и утраты, изменившие первоначальный облик памятника

Утрат не имеется. С южного фасада пристроен дополнительный сруб. Заложены некоторые окна западного фасада, центральное из них превращено в дверь. Заложены многие внутренние дверные проемы.

- в) реставрационные работы (общая характеристика, время, автор, место хранения документации)

Не производились.

VII. ОПИСАНИЕ ПАМЯТНИКА

для памятников археологии	— характеристика культурного слоя, важнейшие находки.
для памятников истории	— характеристика памятника, наличие, текст и время установления мемориальной доски.
а) для памятников архитектуры	— основные особенности планировочной, композиционно-пространственной структуры и конструкций; характер декора фасадов и интерьеров; наличие живописи, скульптуры, прикладного искусства; строительный материал, основные габариты.
для памятников монумент. иск-ва	— основные особенности композиционного и колористического решения; тексты, материал, техника, размер.

Здание представляет собой прямоугольный в плане сруб, перекрытый двухскатной кровлей, не имеющее архитектурных членений. Основной сруб делится на восемь различных по размерам помещений, потому что внутренняя продольная стена расположена не по центру постройки. С северной стороны к зданию примыкает одновременно построенная бревенчатая пристройка. С южной — сруб пристроен позже. Первоначально в избе было два входа: главный — по центру восточного фасада и хозяйственный — с западного фасада через пристройку.

Продольные фасады были украшены сдвоенными окнами, которые сохранились только с восточной стороны. Окна имеют наличники с расширенными полочками.

В избе имеется голландская печь.

Сруб сложен из бревен толщиной 30 см.

Габариты основного сруба 16 x 10 м. (без пристроек).

Дом священника расположен к северу от церкви, на хозяйственной половине усадьбы, рядом с водокачкой. Первоначальное местоположение было иным (см. выше).

б) общая оценка общественной, научно-исторической и художественной значимости памятника

Здание представляет интерес как часть усадебного комплекса.

VIII ОСНОВНАЯ БИБЛИОГРАФИЯ, АРХИВНЫЕ ИСТОЧНИКИ, ИКОНОГРАФИЧЕСКИЙ МАТЕРИАЛ.

Не имеется.

IX. ТЕХНИЧЕСКОЕ СОСТОЯНИЕ

характеристика общего состояния: культурного слоя
для памятников археологии важнейших находок

для памятников архитек-
туры и истории конструкций
стен
покрытий
потолков
пола
декора фасадов
интерьеров

в интерьере: живописи
скульптуры
прикл. иск-ва

для памятников монументального искусства
цоколя
постаментов
скульптуры
грунта
красочного слоя

хорошее	среднее	плохое	аварийное
+			
+			
+			
+			
+			

X. СИСТЕМА ОХРАНЫ

а) категория охраны

союзная	республ.	местная	не состоит
			+

б) дата и № документа о принятии под охрану

в) границы охранной зоны и зоны регулирования застройки (краткое описание со ссылкой на утверждающий документ)

Границы охранной зоны не установлены.



D000036391

г) балансовая принадлежность и конкретное использование **Находится на территории совхоза "Оторма", используется как жилой дом.**

д) дата и № охранного документа

Дата составления паспорта

Составитель **Аришкова А. А.** искус-
(Ф., и., о., должность или профессия)

твовед.

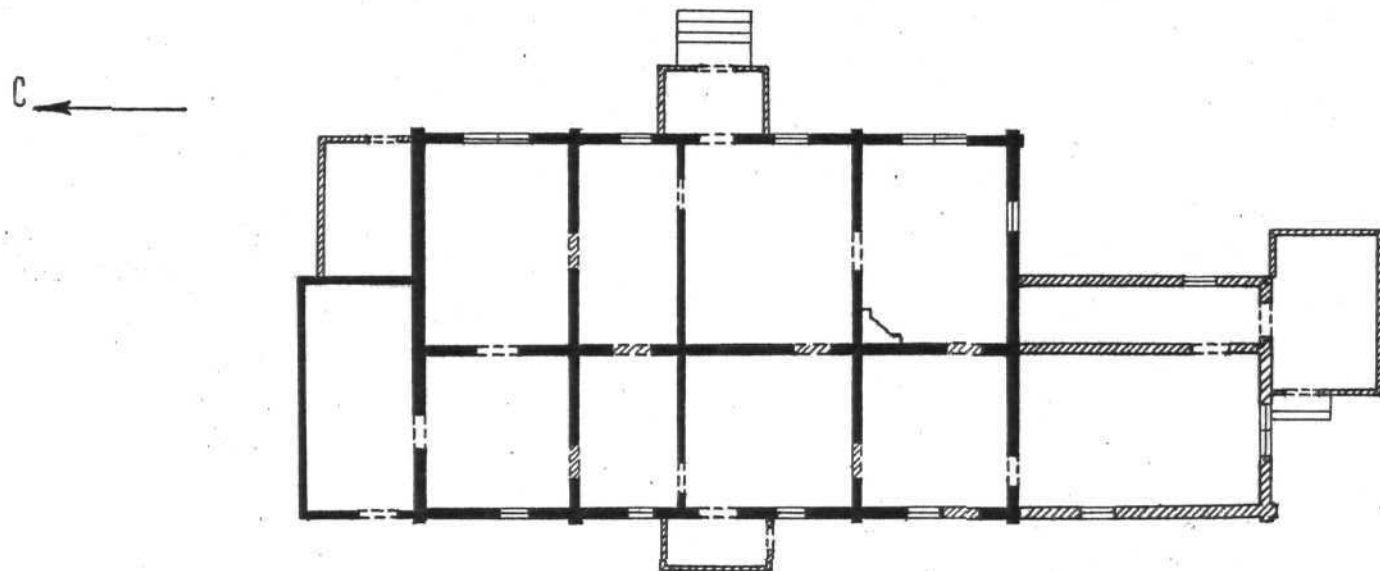
(подпись)

20 марта 1985 г.

Инспектор по охране памятников

(подпись)

СЕЛО ОТОРМА
ПЕНЗЕНСКАЯ ОБЛАСТЬ ЗЕМЕТЦИНСКИЙ РАЙОН
ДОМ СВЯЩЕННИКА ИЛИ. XIX в.



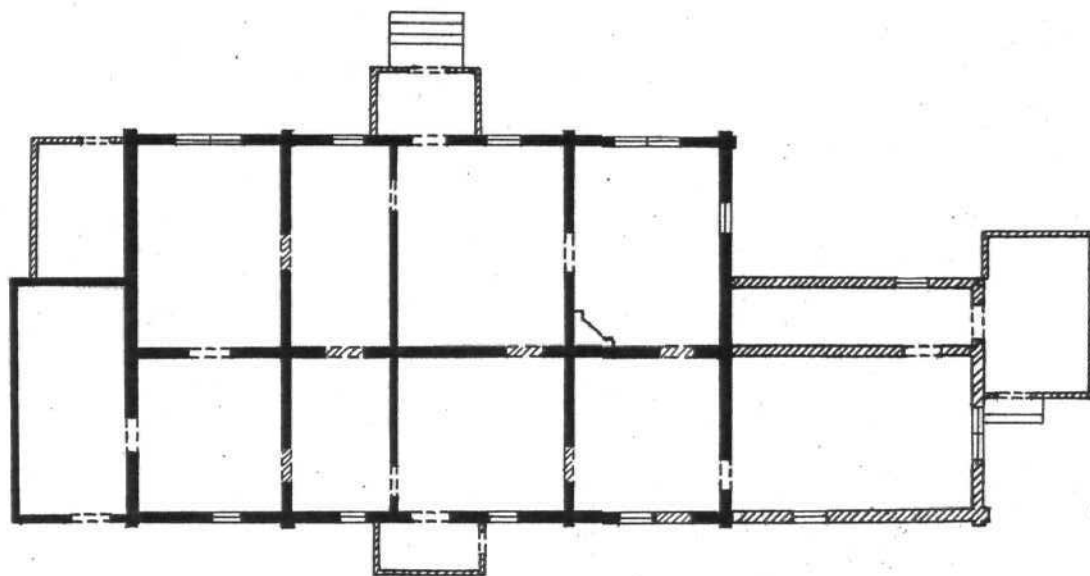
 - БОЛЕЕ ПОЗДНЯЯ ПРИСТРОЙКА

0 10 м

ЧЕРТИЛ Арциховская-Кузнецова Н. А. 1982 г.

СЕЛО ОТОРМА
ПЕНЗЕНСКАЯ ОБЛАСТЬ ЗЕМЕТЧИНСКИЙ РАЙОН
ДОМ СВЯЩЕННИКА кон. XIX в.

С ←

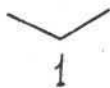
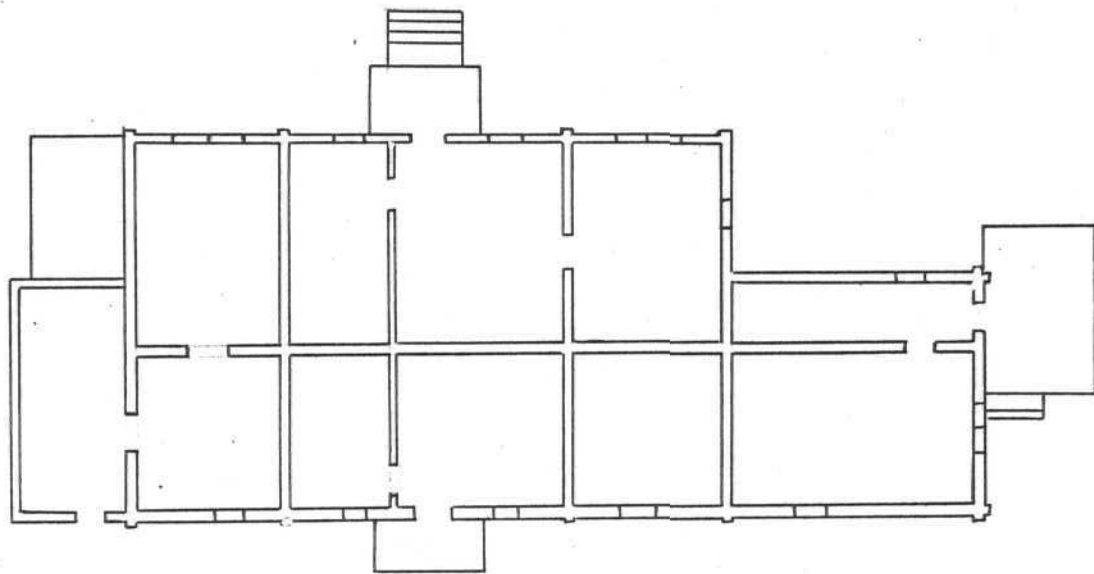


 - БОЛЕЕ ПОЗДНЯЯ ПРИСТРОЙКА

0 ————— 10 м

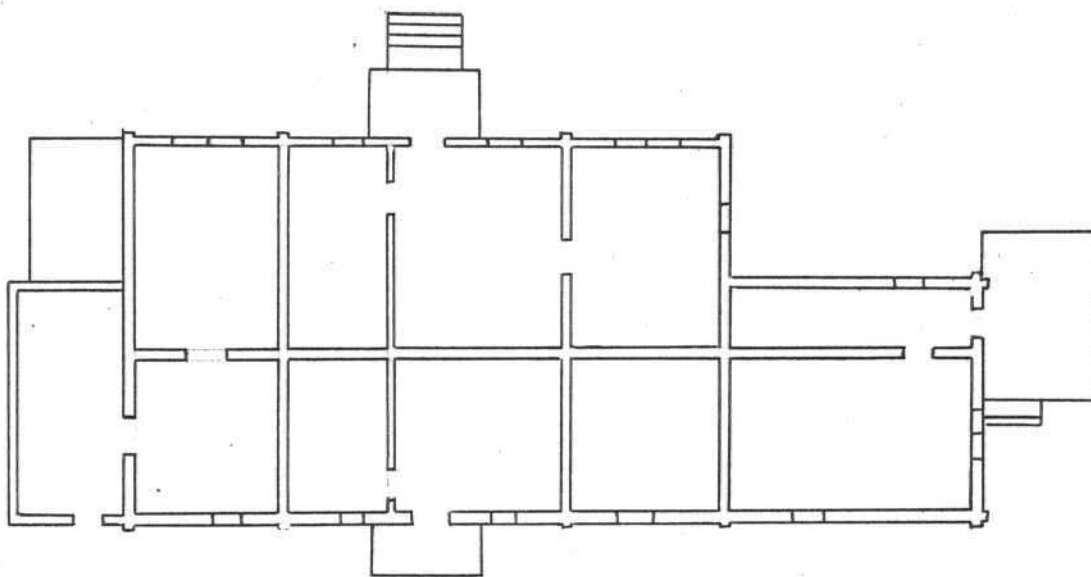
ЧЕРТИЛ Арциховская-Кузнецова Н. А. 1982 г.

СЕЛО ОТОРМА
ПЕНЗЕНСКАЯ ОБЛАСТЬ ЗЕМЕТЧИНСКИЙ РАЙОН
ДОМ СВЯЩЕННИКА к. XIX в.



ЧЕРТИЛ Арциховская-Кузнецова Н. А. 1982 г.

СЕЛО ОТОРМА
ПЕНЗЕНСКАЯ ОБЛАСТЬ ЗЕМЕТЧИНСКИЙ РАЙОН
ДОМ СВЯЩЕННИКА к. XIX в.



ЧЕРТИЛ Арциховская-Кузнецова Н. А. 1982 г.



Р.С.Ф.С.Р

Лензенская обл.

Земетинский р-н

с. Сторич

Усадьба П. А. Атрыганьева

Дом священника кон XIX в

Д 1 общий вид с запада

Файло Архивоведкой - Кузнецовой А. А

Лето 1982 г.



РСФСР

Тюменская обл

Земетинский р-н

с. Оторша

Усадьба Т.А. Атрыганьева

Дача священника

Б-2 вид не гавнеса крошечко
с восточной стороны

Фот. Арушковой - Кузнецовой А.А.

Лето 1982 г.

МИНИСТЕРСТВО КУЛЬТУРЫ СССР

ПАМЯТНИКИ ИСТОРИИ И КУЛЬТУРЫ СССР (недвижимые)

СОЮЗНАЯ РЕСПУБЛИКА

РСФСР

Главное управление по охране и использованию памятников истории и культуры

Адрес

Пензенская обл., Земетчинский район, с. Остерма

УЧЕТНАЯ КАРТОЧКА

I. НАИМЕНОВАНИЕ ПАМЯТНИКА

Усадьба П.А. Атриганьева. Дом священника.

II ТИПОЛОГИЧЕСКАЯ ПРИНАДЛЕЖНОСТЬ

наименование
археологиинаименование
историинаименование
архитектурынаименование
монумент. ис-ва

2

III. ДАТИРОВКА ПАМЯТНИКА

кон. XIX в.

IV. ХАРАКТЕР СОВРЕМЕННОГО ИСПОЛЬЗОВАНИЯ

по перво-
начальному
назначениюкультурно-
просвети-
тельноетуристско-
экскурсион-
ноелечебно-
оздорови-
тельная.жилые
помещенияхозяйст-
венноене ис-
пользу-
ется

предлож. по исполз.

V. ХАРАКТЕРИСТИКА ТЕХНИЧЕСКОГО СОСТОЯНИЯ

хорошее

среднее

плохое

аварийное

VI КАТЕГОРИЯ ОХРАНЫ

+
союзная

республ.

местная

не состоит

наличие утвержденной охранной зоны

да

нет

VII НАЛИЧИЕ ДОКУМЕНТАЦИИ

паспорт

фотографии

обмеры

реставрационные материалы

I

2

I

место хранения документов

органы охраны

реставрационные мастерск.

музей, архив
нии

Дата составления карточки

союзный

республикан.

местный

республикан

местные

20 марта

198

5

Составитель

А.А. Арциховская искусствовед

инспектор по охране памятников

(ф., и., о., подпись)

культуры

Mg

УЧЕТНАЯ КАРТОЧКА (оборотная сторона)

Фото или схематический план

Краткое описание

Здание — прямоугольный в плане сруб без архитектурных членений, имеющий двускатную кровлю. С северной и южной стороны расположены бревенчатые пристройки. Внутренними продольной и поперечными стенами сруб делится на восемь разных по размеру помещений.

Продольные фасады были украшены двойными окнами, которые сохранились с восточной стороны. Они имеют наличники с расширенными полочками.

Габариты основного сруба 16x10 м.

Дом священника расположен к северу от церкви, на хозяйственной половине усадьбы, рядом с водокачкой. Ориентирован с севера на юг.

Здание представляет интерес как часть усадебного комплекса.

