

4710057000

2.5 - 1.32.1

МИНИСТЕРСТВО КУЛЬТУРЫ СССР

индекс

ПАМЯТНИКИ ИСТОРИИ И КУЛЬТУРЫ СССР

(недвижимые)

СОЮЗНАЯ РЕСПУБЛИКА _____ РСФСР

Государственная инспекция по охране памятников

(наименование республиканского органа охраны памятников)

История и культуры Министерства культуры РСФСР

П А С П О Р Т

I. НАИМЕНОВАНИЕ ПАМЯТНИКА Дом, в котором у своего дяди поэтаПушкина Василия Львовича часто бывал Пушкин Александр СергеевичII. ТИПОЛОГИЧЕСКАЯ
ПРИНАДЛЕЖНОСТЬ

памятник археологии	памятник истории	памятник архитектуры	памятник монумент. иск-ва
	5		

III. ДАТИРОВКА ПАМЯТНИКА (или дата исторического события, с которым связано возникновение памятника—для памятников истории)

1826-1830 гг.IV. АДРЕС (местонахождение) ПАМЯТНИКА Московская обл., г. Москва,

(АССР, край, область, район, автономная обл.)

Бауманский район, ул. Карла Маркса, дом № 56

национальный округ: населенный пункт: пути подъезда:

V. ХАРАКТЕР
СОВРЕМЕННОГО
ИСПОЛЬЗОВАНИЯ

по первонач. назначению	культурно-просветит.	туристско-экскурсион.	лечебно-оздоровительн.	жилое помещения	хозяйственное	не используется
	музей б-ка клуб		б-льн. санат. д'отд.		<u>учреждение</u> торгов. промыш. склад	+

ПРИЛОЖЕНИЯ:

Фото общего вида 1
 Фото фрагментов 1
 Генплан —
 Обмеры: план —
 фасад —
 разрез —
 Схематический план
 охранной зоны —

VI. ИСТОРИЧЕСКИЕ СВЕДЕНИЯ

а)	для памятников археологии	— история возникновения, кем и когда производились разведки и раскопки, место хранения коллекций.
	для памятников истории	— история возникновения: краткая характеристика событий и лиц, в связи с которыми объект приобрел значение памятника.
	для памятников архитектуры и монументального иск-ва	— автор, строитель, заказчик, история создания.

Дом на Старой Васманной был построен в 1819 году и, будучи обшит сразу же тесом, имел ампириный облик. Его украшал четырехпилястровый портик, барельефы и модульоны на основном карнизе и карнизах фронтона.

В пушкинское время дом принадлежал Пелагее Васильевне Кетчер — матери Н.Х.Кетчера — известного переводчика, друга Герцена и Огарева, у которого с 1823 года снимал квартиру Василий Львович Пушкин — дядя А.С.Пушкина.

Александр Сергеевич Пушкин многократно бывал в этом доме, навещая здесь своего дядю-поэта.

В первый же день по возвращении в Москву из Михайловской ссылки — 8 сентября 1826 года — Пушкин побывал в этом доме в гостях у дяди. В тот же вечер здесь произошла встреча Пушкина с его ближайшим московским приятелем Сергеем Александровичем Соболевским.

Впоследствии Пушкин часто здесь бывал; о своих посещениях дяди Василия Львовича Пушкин упоминает в письмах к Е.М.Хитрово от 21 августа 1830 года и к П.А.Плетневу от 9 сентября 1830 года.

В последний раз Пушкин посетил дядю за день до его смерти; спустя несколько дней — 23 августа 1830 года Пушкин вновь посетил этот дом, чтобы сопровождать тело В.Л.Пушкина на кладбище.

б) перестройки и утраты, изменившие первоначальный облик памятника.

В 1891 году четырехпилястровый портик был заменен двумя рустованными пилястрами, барельефы утрачены, но все модульоны сохранились.

в) реставрационные работы (общая характеристика, время, автор, место хранения документации)

В настоящее время ведутся ремонтные работы.

VII. ОПИСАНИЕ ПАМЯТНИКА

а)	для памятников археологии	— характер культурного слоя, важнейшие находки.
	для памятников истории	— характеристика памятника, наличие, текст и время установления мемориальной доски
	для памятников архитектуры	— основные особенности планировочной, композиционно-пространственной структуры и конструкций; характер декора фасадов и интерьеров; наличие живописи, скульптуры, прикладного искусства; строительный материал, основные габариты.
	для памятников монумент. иск-ва	— основные особенности композиционного и колористического решения; текст, материал, техника, размер.

Дом одноэтажный, деревянный, обшитый тесом, с девятью окнами по фасаду, с фронтоном над центральной частью здания. Со стороны двора — антресоли. Лестница на антресоли расположена в лестничной клетке, пристроенной к основному срубу. Со стороны двора, под кухней, подсобными помещениями и под антресолями /под 1/3 площади первого этажа/ устроен подвал-погреб со входом во двор через пристроенную кирпичную лестницу.

В интерьере сохранилась внутренняя штукатурка стен и потолков со старой лепниной, а в основных комнатах — старинный паркет и филенчатые двери.

На здании установлена мраморная мемориальная доска с надписью: **Александр Сергеевич Пушкин бывал в этом доме у своего дяди-поэта В.Л.Пушкина**. По всей вероятности, доска была установлена в столетний юбилей со дня смерти А.С.Пушкина — в 1937 году, однако точно времени установления доски и ее автора выяснить не удалось.

б) общая оценка общественной, научно-исторической и художественной значимости памятника.

Памятник является одним из немногих сохранившихся в Москве зданий, непосредственно связанных с пребыванием великого русского поэта А.С. Пушкина

VIII. ОСНОВНАЯ БИБЛИОГРАФИЯ, АРХИВНЫЕ ИСТОЧНИКИ, ИКОНОГРАФИЧЕСКИЙ МАТЕРИАЛ.

- 1/ МГИНТА, дело №318 Басманной части; 2/ А.С.Пушкин. Полное собрание сочинений. М., АН СССР, 1937-1950, 1959, т. XII, с. 108, 112
- 3/ М. Лонгинов. Сочинения, т. 1, М., 1915, с. 165
- 4/ Н. Ашукин. Москва в жизни и творчестве А.С.Пушкина, М., 1949, стр. 53-55;
- 5/ Журнал "Наука и жизнь", 1968, №12, стр. 33; 6/ Журнал "Москва", 1971, №9, стр. 180

IX. ТЕХНИЧЕСКОЕ СОСТОЯНИЕ

		хорошее	среднее	плохое	аварийное
характеристика общего состояния: для памятников археологии	культурного слоя важнейших находок				
для памятников архитек- туры и истории	конструкций стен покрытий потолков пола декора фасадов интерьеров		+	+	
в интерьере:	живописи скульптуры прикл. иск-ва		+		
для памятников монументального искусства	цоколя постаментов скульптуры грунта красочного слоя				

X. СИСТЕМА ОХРАНЫ

а) категория охраны

союзная	республ.	местная	не состоит
	+		

б) дата и № документа о принятии под охрану Постановление Совета Министров РСФСР от 4 декабря 1974 года №624

в) границы охранной зоны и зоны регулирования застройки (краткое описание со ссылкой на утверждающий документ)

г) балансовая принадлежность и конкретное использование Исполком Барманского района. После ремонта здание будет передано Росорггграждан-строю.

д) дата и № охранного документа

Дата составления паспорта

2 февраля 1976 г.

Составитель Волович Н.М., ст. научный сотр. Государств. музея А.С. Пушкина
(ф. и. о., должность или профессия)

Волович
(подпись)

М. П.

Инспектор по охране памятников Иванов
(подпись)

КОМИТЕТ
ПО ДЕЛАМ КУЛЬТУРНО-ПРОСВЕТИТЕЛЬНЫХ УЧРЕЖДЕНИЙ
при СОВЕТЕ МИНИСТРОВ РСФСР

Управление охраны исторических и археологических памятников

П А С П О Р Т

исторического памятника (здания)

№ _____ по списку, утвержденному Советом Министров СССР, Советом Министров РСФСР

- 1. Наименование области, края, АССР
- 2. Местонахождение памятника и точный его адрес

*Москва Бутынский р-н. (1933)
Марксова улица, дом № 36*

- 3. Название памятника *Дом Кетгера, отца друга*

Герцена Н.Х. Кетгера. Здесь в 20-ых гг. XIX в. жил дед А.С. Пушкина поэт В.А. Пушкин (1770-1836) После возвращения из ссылки А.С. Пушкин провёл здесь свои первые свободные вечера и в частности неоднократно бывал. Бывали там же поэты И.И. Дашкевич, П.А. Вяземский, Денис Давыдов и др.

- 4. Время постройки и фамилия архитектора

*Архитектор неизвестен.
Время постройки 20-е гг. XIX в.*

- 5. Размер установленной охранной зоны

*15м x 15м зон. метров.
в длину в шир.*

6. Краткая характеристика здания (из какого материала построено, какая крыша, площадь, сколько комнат, балансовая стоимость и пр.)

Деревянный, на каменном фундаменте, крыша железная.

Площадь общая 218,23 кв. мтр.

Комнат жилых 16

Балансовая стоимость 75,650 руб.

7. Наименование учреждения, занимающего памятник

Государственный Районный управленческий

Точный почтовый адрес этого учреждения

Москва, Марксова ул. 23.

8. Дата заключения охранно-арендного договора или подписания охранного обязательства.

9. Под какие цели используются помещения памятника

Жилой

10. Техническое состояние памятника к моменту составления паспорта (перечислить требуемые ремонтные или реставрационные работы)

Капитально отремонтирован

11. Библиография памятника (указать основные опубликованные труды о памятнике)

- 1) Публикация В. А. Кушниковой о проживании в данном доме. «Моск. ведомости»: 1825 г. стр. 1827.
- 2) Кушниковская Москва. «Моск. Раб.» 1937 г. стр. 154-155
- 3) Кушники в Москве. Труды О-ва Кузнецов. Моск. Общ. Вып. 7. 1930 г. стр. 50. архив"
- 4) книга А. Я. Булгакова. «Русск. ~~Справ.~~», 1901 г. т. 2 стр. 367 и 369.

12. Кем составлен паспорт (должность, фамилия, инициалы, место жительства)

Земли Совета Моск. Обл. Краеведческого О-ва
Земельцов В. С.

Бол. Козловский, д. 2, кв. 20, ком. 28.

13. Дата составления паспорта

1949 г.

Подпись инспектора по охране памятников
заведующего отделом культурпросветработы

инспектор:



ПОСЛЕДУЮЩИЕ ЗАПИСИ

Обследование памятника (когда и кто проводил, основные выводы)

Отметки о выполнении охранных обязательств и охранно-арендных договоров

Отметки о ремонте и реставрации (когда и кто проводил, перечень работ, их стоимость)

Новые публикации о памятнике



АЛЕКСАНДР СЕРГЕЕВИЧ

ПУШКИН

БЫВАЛ

В ЭТОМ ДОМЕ

У СВОЕГО ДЯДИ-ПОЭТА

В.Л. ПУШКИНА

УЧЕТНАЯ КАРТОЧКА

Дом, в кот. Пушкин А.С. бывал у Пушкина В.Л.

I. НАИМЕНОВАНИЕ ПАМЯТНИКА

II. ТИПОЛОГИЧЕСКАЯ ПРИНАДЛЕЖНОСТЬ

ПАМЯТНИК АРХЕОЛОГИИ	ПАМЯТНИК ИСТОРИИ	ПАМЯТНИК АРХИТЕКТУРЫ	ПАМЯТНИК МОНУМЕНТ. ИС-ВА
	5		

III. ДАТИРОВКА ПАМЯТНИКА

1825-1830

IV. ХАРАКТЕР СОВРЕМЕННОГО ИСПОЛЬЗОВАНИЯ

по первоначальному назначению	культурно-просветительное	туристско-экскурсионное	лечебно-оздоровительн.	жилое помещение	хозяйствен-ное	не исполь-зуется
						+

предлож. по использ.

V. ХАРАКТЕРИСТИКА ТЕХНИЧЕСКОГО СОСТОЯНИЯ

хорошее	среднее	плохое	аварийное
		+	

VI. КАТЕГОРИЯ ОХРАНЫ

союзная	республ.	местная	не состоит
	+		

наличие утвержденной охранной зоны

да	нет
	+

VII. НАЛИЧИЕ ДОКУМЕНТАЦИИ

паспорт	фотографии	обмеры	реставрационные материалы
+	+		

место хранения документов

органы охраны			реставрационные мастерские		музей, архив. НИИ
союзный	республикан.	местный	республикан.	местные	
	+	+			

Дата составления карточки

2 февраля 1976 г.

М. П.

Волович Н.М., ст. науч. сотр.

Составитель

Инспектор по охране памятников

(Подпись)
 (Ф. И. О. подпись)

(Подпись)

УЧЕТНАЯ КАРТОЧКА (оборотная сторона)

Фото или схематический план

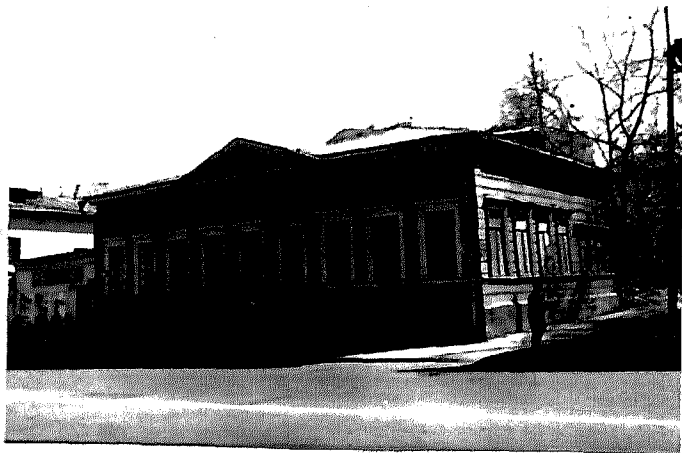


фото Эрмитажа, май 1951

Краткое описание

Дом одноэтажный, деревянный, обшитый тесом, с 3 окнами по фасаду, с фронтоном над центральной частью здания. со стороны двора - антресоли. лестница на антресоли расположена в лестничной клетке, пристроенной к основному срубу. со стороны двора, под кухней, подсобными помещениями и под антресолями устроен подвал-погреб со входом во двор через пристроенную кирпичную лестницу.

В интерьере сохранилась внутренняя штукатурка стен и потолков со старой лепниной, а в основных комнатах - старинный паркет и филенчатые двери.

На здании установлена мраморная мемориальная доска.