

741038009

МИНИСТЕРСТВО КУЛЬТУРЫ СССР

3.4.94/9-1.32.I
ИНДЕКС

ПАМЯТНИКИ ИСТОРИИ И КУЛЬТУРЫ СССР
(недвижимые)

СОЮЗНАЯ РЕСПУБЛИКА РСФСР
Мин-во культуры РСФСР. Гл. упр. по охране и использов. пам. истории и культуры.
Гос. инспекция по охране памятников архитектуры и градостроительства г. Москвы

ПАСПОРТ

I. НАИМЕНОВАНИЕ ПАМЯТНИКА Симонов монастырь. "Сушило"

II. ТИПОЛОГИЧЕСКАЯ ПРИНАДЛЕЖНОСТЬ

памятник археологии	памятник истории	памятник архитектуры	памятник монумент. иск-ва
		4	

III. ДАТИРОВКА ПАМЯТНИКА (или дата исторического события, с которым связано возникновение памятника — для памятников истории)

кон. XVI, 2-я пол. XVII в., 1680-е гг.

IV. АДРЕС (местонахождение) ПАМЯТНИКА

Москва, Пролетарский р-н,

ул. Восточная, д. 4

(район, область, район, автономная обл., национальный округ; населенный пункт; пути сообщения)

V. ХАРАКТЕР СОВРЕМЕННОГО ИСПОЛЬЗОВАНИЯ

по первонач. назначению	культурно-просветит.	туристско-экскурсион.	лечебно-оздоровительн.	жилые помещения	хозяйственное	не используется
	музей библ. клуб		больн. спват. д/бид.		+	учреждение торгоя. промышл. склад

ПРИЛОЖЕНИЯ:

Фото общего вида — 5

Фото фрагментов — II

Генплан —

Обмеры: план — 4

фасад —

разрез —

Схематический план

охранной зоны —

ВКЛАДЫШИ — 2 л. к п. VII А.

VI. ИСТОРИЧЕСКИЕ СВЕДЕНИЯ

а)	для памятников археологии	— история возникновения, кем и когда производились разведки и раскопки, место хранения коллекций.
	для памятников истории	— история возникновения: краткая характеристика событий и лиц, в связи с которыми объект приобрел значение памятника.
	для памятников архитектуры и монументального иск-ва	— автор, строитель, заказчик, история создания.

Точная дата строительства и автор неизвестны. "Сушило" или "солодежня" входило в состав хозяйственных служб монастыря. В литературе упоминается о строительстве в монастыре с 1543 по 1549 гг. каменных трапезной, конюшни и солодежни на пожертвования Петра Ивановича Головина, казначея Ивана Грозного.

Очевидно, существующее здание было выстроено на высоту двух этажей во 2-й пол. XVII в. период интенсивного строительства в монастыре с 1640-х годов. В юго-западной части в уровне 1-го этажа здание включило фрагменты более ранней постройки XVI в.

Верхний третий ярус был надстроен в 1680-х гг. Парфеном Петровым с артелью, примерно в те же годы строившим новую трапезную. При надстройке 3-го этажа вблизи восточного фасада по центральной оси его была поставлена лестничная башня (размером примерно 5x5 м), которая объединялась переходом с дверью в центре 3-го этажа восточного фасада здания. Башня существовала до сер. XVIII века, а затем была разобрана.

К северному фасаду здания первоначально примыкала по всей длине фасада каменная галерея, на которую выходили 4 двери 2-го этажа.

Эта галерея упоминается в документах 1730-40-х гг. как ветхая и перестраивается, вероятно, И. Ф. Мичуриным, надзиравшим в 1740-х гг. за ремонтом и других строений монастыря (в перестроенном виде галерея изображена на плане 1832 года из фондов ГИИМА). К 1930-м гг. галерея сохранилась фрагментарно; в настоящее время разобрана.

В нач. XIX в. здание использовалось как кладовая и сушильня. В 1830-х гг. в нижнем этаже была конюшня, а верх был занят поклажей сена и прочего запаса. В XIX в. обветшавший свод над 2-м этажом был разобран. После 1917 г. здание использовалось как склад, мастерские. В настоящее время в 1-м этаже находится керамическая мастерская объединенная "Росмонументискусство", во 2-м - склад.

б) перестройки и утраты, изменившие первоначальный облик памятника.

Утрачены: лестничная башня у восточного торца здания, галерея главного северного фасада с лестницей; заложены ворота западного фасада. Белокаменные цоколи по всему периметру здания более чем на 1 метр скрыты грунтом. Разобран в XIX в. свод над 2-м этажом. Часть оконных и дверных проемов 1-го этажа заложена. Кладка фасадов местами отслоилась, более всего в откосах окон и входной двери 1-го этажа.

в) реставрационные работы (общая характеристика, время, автор, место хранения документации)

1924г. - текущий ремонт и консервация здания под надзором архитекторов ЦГРМ П. Д. Барановского и Виноградова. Материалы - в фонде ЦГРМ архива ЦГАОРСС.

1957-60 гг. - исследование фасадов и консервация здания, а также восстановление щипцовых завершений фасадов, обрамлений окон верхних ярусов.

1983г. - выполнен проект реставрации фасадов здания (I очередь).

Автор проектов 1957 и 1983 гг. - арх. Г. К. Игнатьев.

Материалы - в архивах ГИОП г. Москвы и мастерской № 13 Управления "Моспроект-2".

VII. ОПИСАНИЕ ПАМЯТНИКА

а)	для памятников археологии	— характер культурного слоя, важнейшие находки,
	для памятников истории	— характеристика памятника, наличие, текст и время установления мемориальной доски,
	для памятников архитектуры	— основные особенности планировочной, композиционно-пространственной структуры и конструкций; характер декора фасадов и интерьеров; наличие живописи, скульптуры, прикладного искусства; строительный материал, основные габариты,
	для памятников монумент. иск-ва	— основные особенности композиционного и колористического решения; тексты, материал, техника, размер.

Здание поставлено в юго-западном углу монастырской территории, которая традиционно сохраняла свое хозяйственное назначение в течение XIX в. и ограничивалась с юга и запада монастырскими стенами, а с севера — казенным корпусом.

Каменный трехэтажный вытянутый по оси восток-запад объем здания стоит вблизи сохранившегося южного прясла монастырской стены и угловой башни "Дуло".

Крупный монументальный объем здания сомаштабен архитектуре крепостных стен и башен и стилистически близок им. Возвышаясь над монастырской стеной третьим, наиболее нарядно декорированным этажом с высокими шпильными завершениями торцевых фасадов (ранее увенчанных шпилями), "Сушило" с внешней южной стороны органично вписывается в архитектурный комплекс монастыря и в значительной степени формирует его силуэт. Простой, не имеющий пристроек прямоугольный в плане объем здания перекрыт крутой двускатной кровлей со шпильками над восточным и западным фасадами. Некоторая диспропорциональная вытянутость вверх объема здания объясняется, очевидно, желанием П. Петрова вывести верхний этаж выше монастырской стены и тем самым повысить значение здания в ансамбле. Длина северного фасада — 28 м, восточного — 10,8 м.

Вход в I-й этаж здания расположен в центре северного фасада; вход во 2-й этаж устроен в одном из четырех сохранившихся первоначальных дверных проемов по северному фасаду, к которому ведет временно устроенная железная лестница.

Прямоугольное в плане здание в уровне I-го этажа имеет традиционную для XVII в. планировку и состоит из поперечных сеней в центре и примыкающих к ним по сторонам квадратных в плане палат. Планировка сеней и восточной палаты искажена поздними перегородками. Первоначальное назначение двух заложённых дверных проемов в южном торце сеней не выяснено.

Объемно-пространственная структура верхних двух этажей не сохранилась и в настоящее время представляет собой единое полое, не разделенное междуэтажными перекрытиями пространство, которое первоначально было перекрыто

с) общая оценка общественной, научно-исторической и художественной значимости памятника. /см. вкладыш № I/

Здание "Сушило" — интересный пример палат хозяйственного назначения, сохранивший, несмотря на ряд утрат, основные элементы объемно-пространственной композиции и декор фасадов, типичные для архитектуры XVII в.

VIII. ОСНОВНАЯ БИБЛИОГРАФИЯ, АРХИВНЫЕ ИСТОЧНИКИ, ИКОНОГРАФИЧЕСКИЙ МАТЕРИАЛ.

Библиография

См. паспорт на Ансамбль

IX. ТЕХНИЧЕСКОЕ СОСТОЯНИЕ

характеристика общего состояния:
для памятников археологии

культурного слоя
важнейших находок

для памятников архитек-
туры и истории

конструкций
стен
покрытий
потолков
пола
декора фасадов
интерьеров

в интерьере:

живописи
скульптуры
прикл. иск-ва

для памятников монументального искусства

цоколя
постаментов
скульптуры
грунта
красочного слоя

хорошее	среднее	плохое	аварийное
		+	
	+		
	+		
	+	+	
	+	+	

X. СИСТЕМА ОХРАНЫ

а) категория охраны

союзная	республ.	местная	не состоит
	+		

б) дата и № документа о принятии под охрану

Решение Совета Министров РСФСР

№ 624 от 4.XII-1974 г.

в) границы охранной зоны и зоны регулирования застройки (краткое описание со ссылкой на утверждающий документ)

См. паспорт на "Ансамбль"

г) балансовая принадлежность и конкретное использование
керамическая мастерская и склад

д) дата и № охранного документа

94

Дата составления паспорта

ОКТАБРЬ

83
197 г.

Составитель **ар. Ленискина А. П.**

(ф. и. о., должность или профессия)

Ленискина
(подпись)

Инспектор по охране памятников

(подпись)



[Handwritten signature]

Москва, Пролетарский р-н,
ул. Восточная, д. 4

Симонов монастырь. "Сушило"

кон. ХУІ - 2-я пол. ХУІІ вв.,
1680-е гг.

УП, а) продолжение

сводом над окнами 2-го света 2-го этажа. Следы поперечных капитальных стоек отсутствуют.

В помещениях первого этажа сохранились первоначальные своды - сомкну- тые с распалубками в палатах и коридорные в сенях. Над окнами 2-го света 2-го этажа внутри по всему периметру - фрагменты пят первоначально двухлот- кового свода с распалубками. Третий ярус здания сохранил двухлотковый свод с распалубками над проемами.

Оконные и дверные проемы по всем фасадам имеют трехцентровые арочные перемычки, часть первоначальные, а часть реставрированные, за исключением окон 1-го этажа, искаженных переделками XIX в. и еще не реставрирован- ных.

Фундаменты здания - ленточные из известнякового бута и кирпичной кладки в основании стоек. Стены 1-го и 2-го ярусов выложены из кирпича 30x15x8 см марки "Д", с незначительным вкраплением маломерного кирпича вторичного использования размером 24 x 12-11,5 x 5,3-6 см. Раствор извест- ковый, швы - с затиркой, система кладки - русская, с чередованием ложков и тычков по горизонтали и вертикали. Стены древнего объема укреплены ме- таллическими связями, как внутристенными, так и открыто расположенными. На северном фасаде сохранились хвосты обрубленных металлических связей, укреплявших конструкции галереи. Металлическими коваными полосами армиро- ваны угловые колонки северного фасада. Полы в помещениях 1-го и 2-го эта- жей - цементные, местами из керамической плитки. Стены изнутри и снаружи побелены по кладке. Высокие кровли с подликами выполнены из соснового теса по деревянным обрешетке и стропилам.

Устолярные заполнения оконных и дверных проемов - деревянные современные; часть оконных и двер- ных проемов зашиты деревянными щитами. Скобяные изделия окон и дверей - современные. Окна 2-го западного фасада сохранили первоначальные метал- лические решетки - прямые впропуск из кованого круглого прута.

Декор фасадов выполнен в кирпиче и белом камне (цоколь).

Несмотря на ряд утрат, здание в целом сохранило облик, присущий со- оружению ХУІІ в. В архитектуре здания отразилась разновременность соору- жения двух нижних и третьего верхнего этажей, что подтверждается также и натурными исследованиями.

Облик здания определяют простота общей композиционной схемы фасадов, преобладание над декором открытой поверхности кирпичной кладки стены, вне- ордерная трактовка декора, выполненного в формах, типичных для ХУІІ в., но с некоторым упрощением в деталях. Фасады в основном сохранили композицию, сложившуюся к кон. ХУІІ в., однако утрата галереи, являвшейся важным пла- стическим акцентом северного фасада и функционально необходимым элемен- том, привела к утрате логической цельности композиции северного фасада.

Все фасады здания имеют общий цоколь (скрытый сейчас грунтом) и вен- чающий простой по профилю карниз. Северные углы оформлены массивными трехчетвертными колонками, южные углы - лопатками. Нижние два этажа 1-ой пол. ХУІІ в. отделены от верхнего третьего (1680-х годов) горизонтальной тя- гой, проходящей по всем фасадам.

Композиция главного протяженного северного фасада построена на рит- мически равномерном размещении оконных и дверных проемов в пределах эта- жей, разделенных горизонтальными членениями; однако горизонтальная тяга, проходящая только по северному фасаду в уровне низа окон 2-го света 2-го этажа - декоративная: ею и междуэтажной тягой 2-го этажа объединяются по- верху и понизу наличники окон 2-го света. /см. вкладыш № 2/

Москва, Пролетарский р-н,
ул. Восточная, д. 4
Симонов монастырь. "Сушило"
кон. XVI - 2-я пол. XVII вв.,
1680-е гг.

УП. а) продолжение № 1

Соответствуя внутренним поперечным стенам, в уровне I-го этажа две плоские лопатки делят фасад на три неравных проема, в среднем из которых - первоначальный входной проем в сени. Симметрично относительно центральной оси в боковых проемах расположены по три окна.

По всей длине северного фасада между I-м и 2-м этажами проходит горизонтальная штраба-пятка коробового свода Галереи.

В уровне 2-го этажа северного фасада сохранились четыре первоначальных дверных проема, выходявшие ранее на галерею. Отсутствие пилостр по фасадам отражает внутреннюю, не разделенную поперечными капитальными стенами внутреннюю планировку 2-го этажа. Восемь близко поставленных оконных проемов 2-го и 3-го этажей совпадают по вертикальным осям.

Архитектура противоположного южного фасада более скромная. Три окна западной палаты I-го этажа отличаются своей более архаичной формой и конструкцией. Они имеют небольшие двоянные проемы с полуциркулярной арочной перемычкой и четвертями, утопленными в толщу кладки. В уровне 3-го этажа, отделенного междуэтажной тягой, восемь близко поставленных окон имеют обрамления, аналогичные окнам 3-го этажа северного фасада.

Пропорции торцевых фасадов здания определяются высотой этажей, разделенных простыми междуэтажными тягами и завершенных высокими щипцами.

В центре восточного фасада 3-го яруса расположен дверной проем, являвшийся первоначально входным для 3-го этажа и объединявшийся со стоявшей у восточного фасада лестничной башней переходом.

В центре западного фасада I этажа - следы широкого проема - двухстворчатый

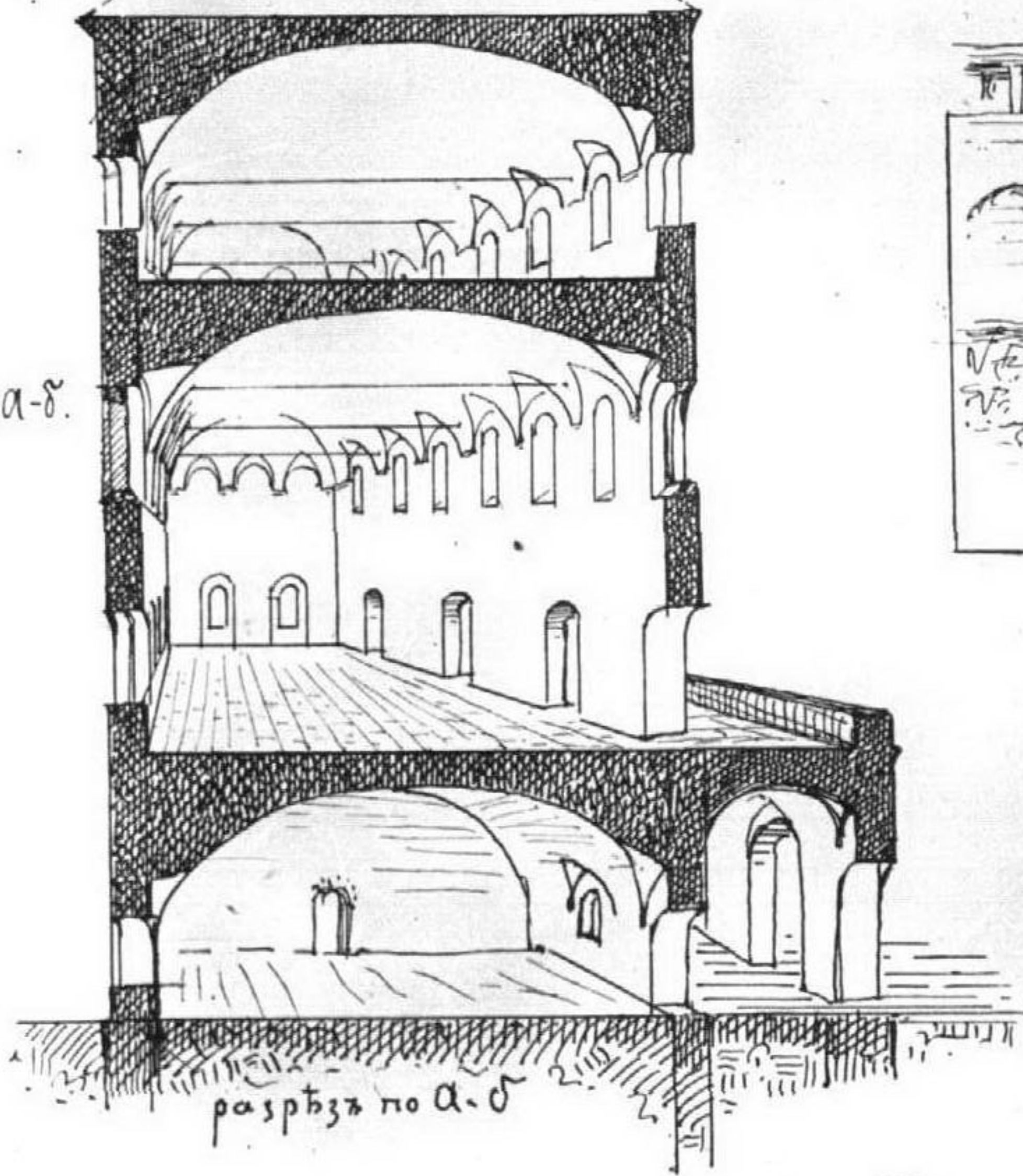
ворот. В поле фронтона щипцов торцевых фасадов расположены по три оконных проема, средний из которых - больший по размерам. Окна декорированы наличниками с полуколонками и треугольными фронтонами.

Окна I-го этажа восточной палаты и окна западной палаты по главному фасаду имеют несложные обрамления в виде рамочки из полувала и завершаются треугольными фронтонами. Дверные проемы 2-го этажа северного фасада декорированы прямоугольными полуколонками по сторонам проема и разорванными треугольными фронтонами. Окна верхнего этажа отличаются большими размерами светового проема и по формам наличников близки окнам южного фасада I-го этажа "Новой трапезной", строившейся в 1680-х годах. Арочные проемы, расположенные в прямоугольной рамочке, обрамлены по сторонам тонкими полуколонками с идентичными базами и капителями и завершены треугольными разорванными фронтонами. Аналогично декорированы окна 3-го эт. торцевых фасадов.

Первоначальное объемно-пространственное решение интерьеров, несколько искаженное поздними переделками, сохранилось лишь в I-м этаже. Элементов первоначального оформления интерьеров почти не сохранилось: по западной стене западной палаты по сторонам широкого проема устроены две стеновые ниши; несколько окон имеют кованые решетки и подставки для створок - со стороны интерьера и с наружной стороны.

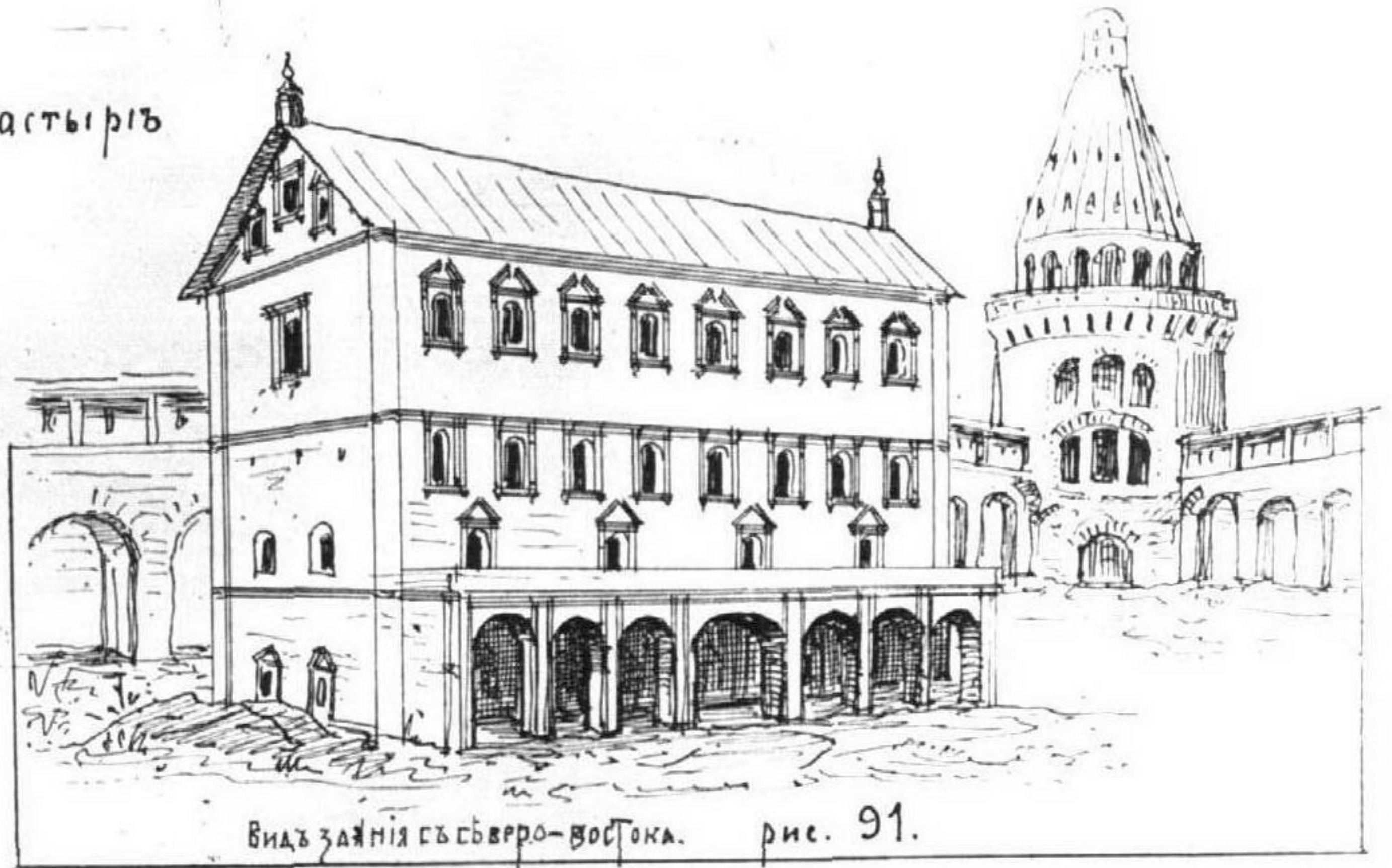
Древніе Податѣ въ Симоновомъ Монастырѣ

рис. 92

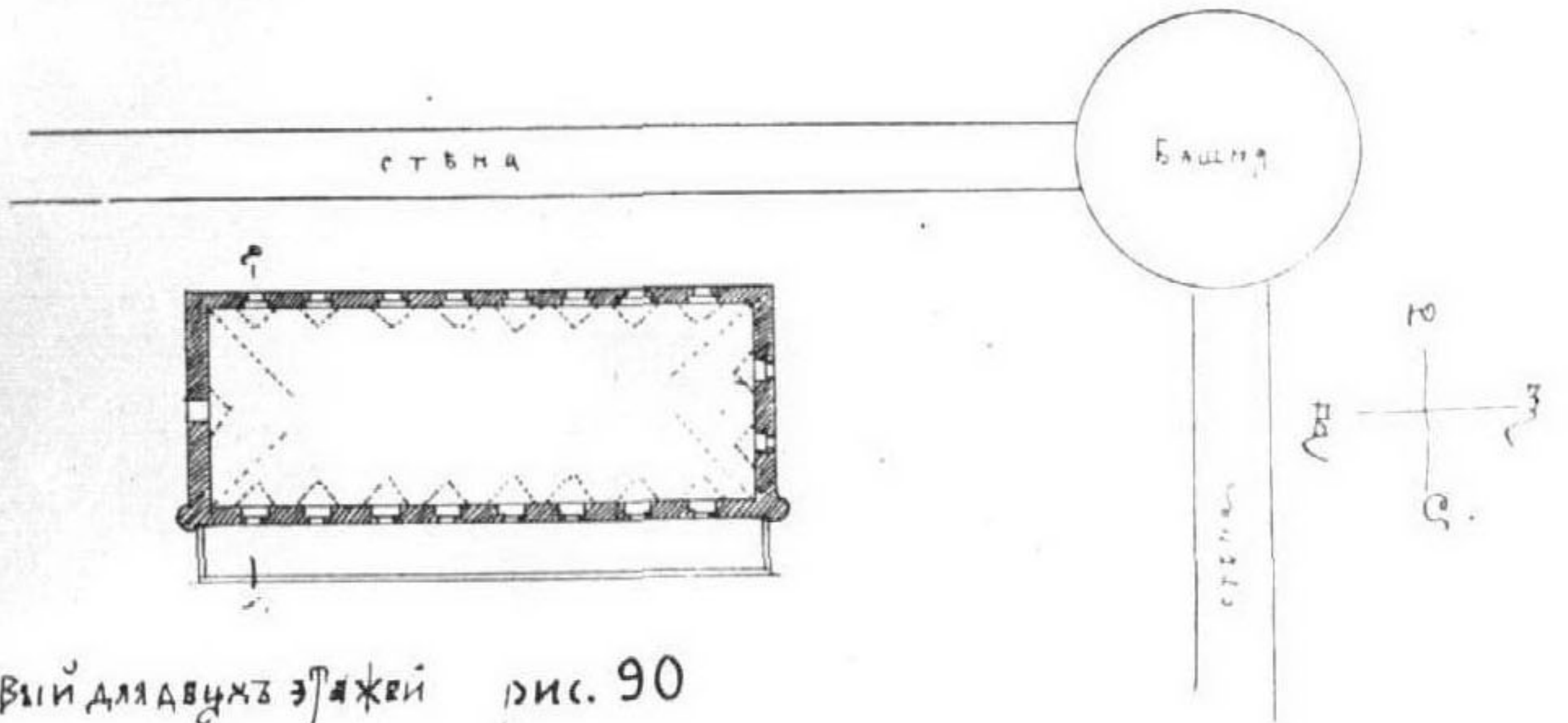


по а-б.

разрѣзъ по а-б



Видъ здания съ сѣверо-востока. рис. 91.



стѣна

Башня

Планъ здания одинаковой для двухъ этажей рис. 90

по фотограф. и эскизамъ въ натурѣ

1913

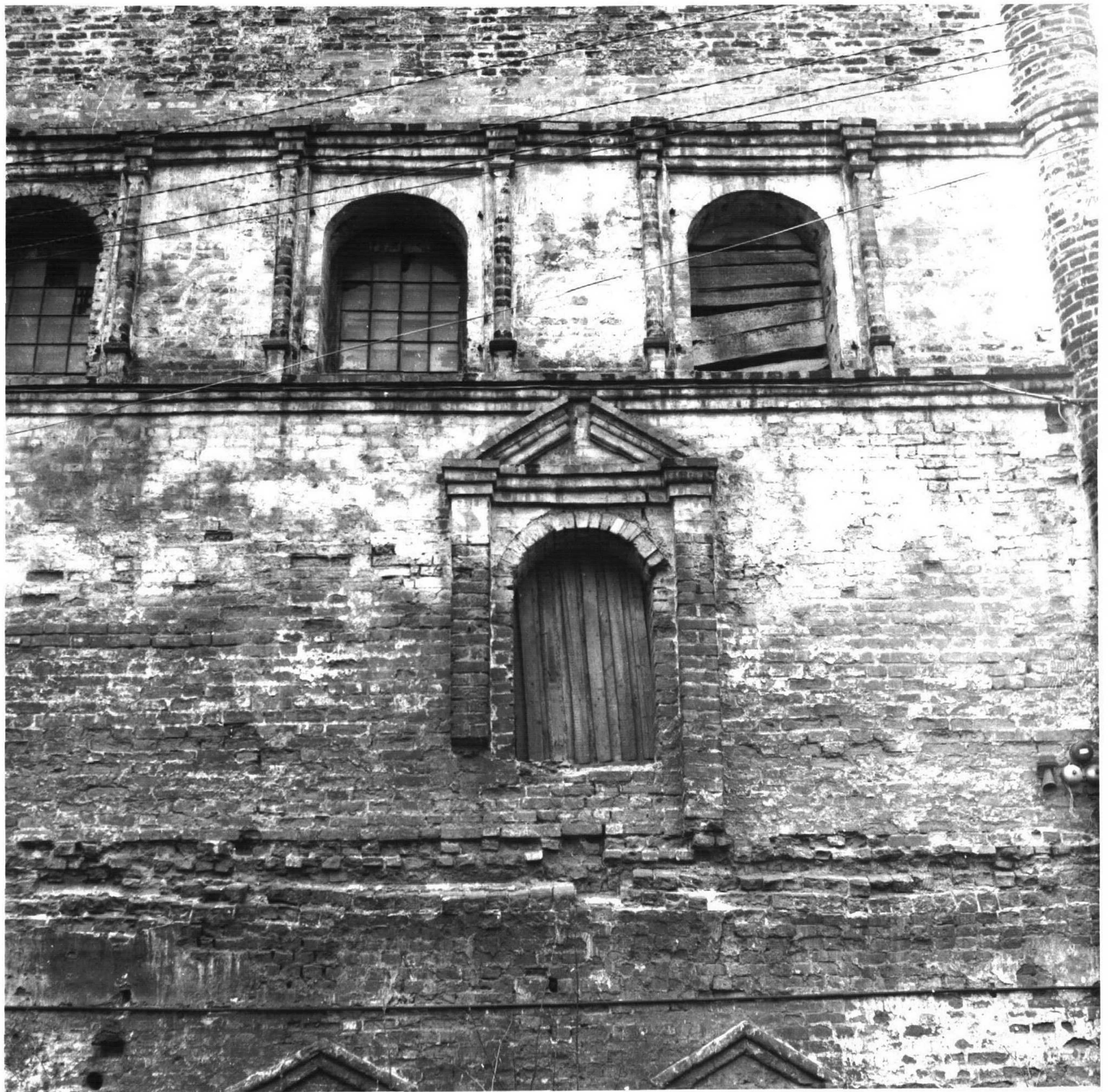












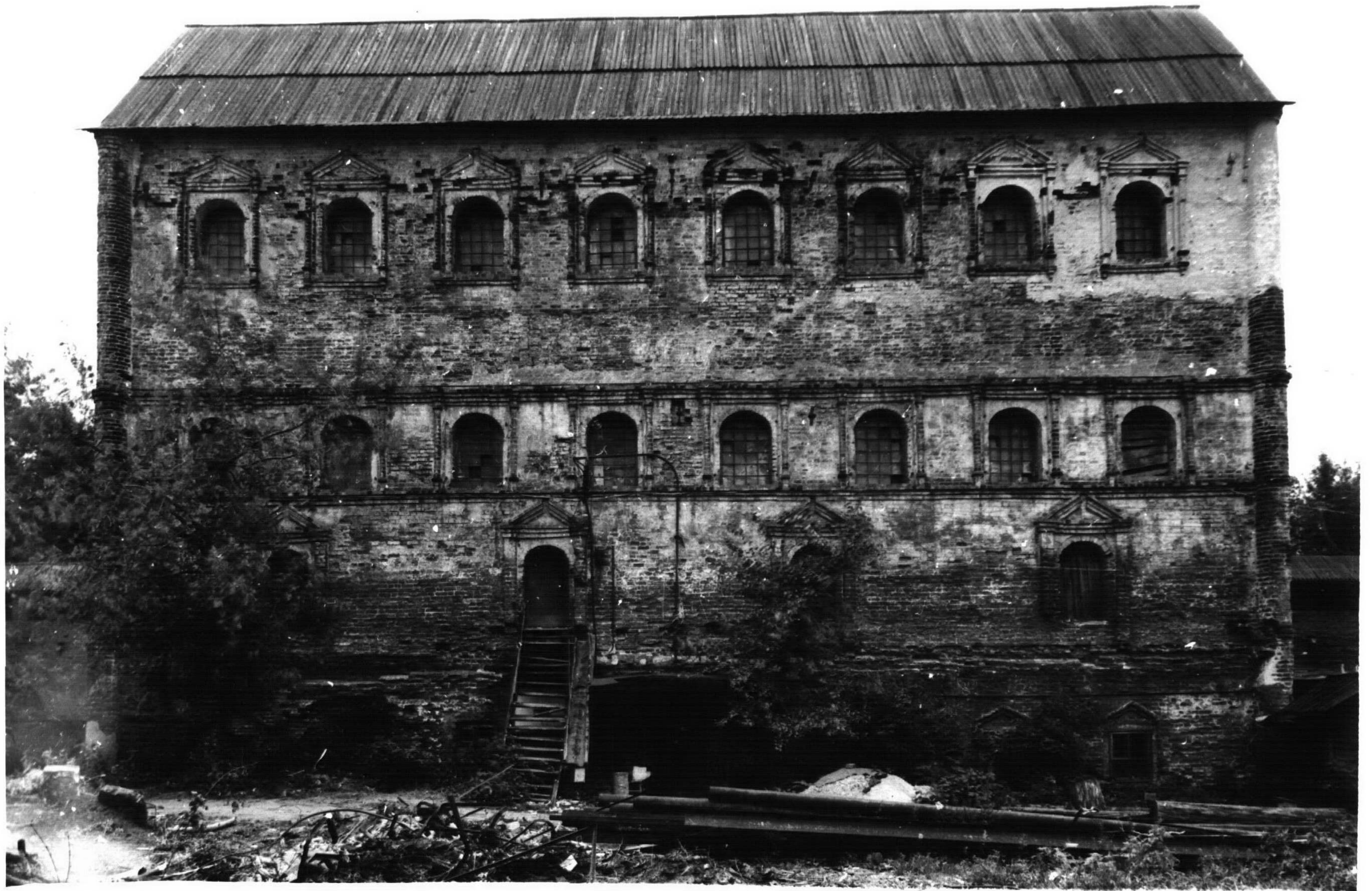








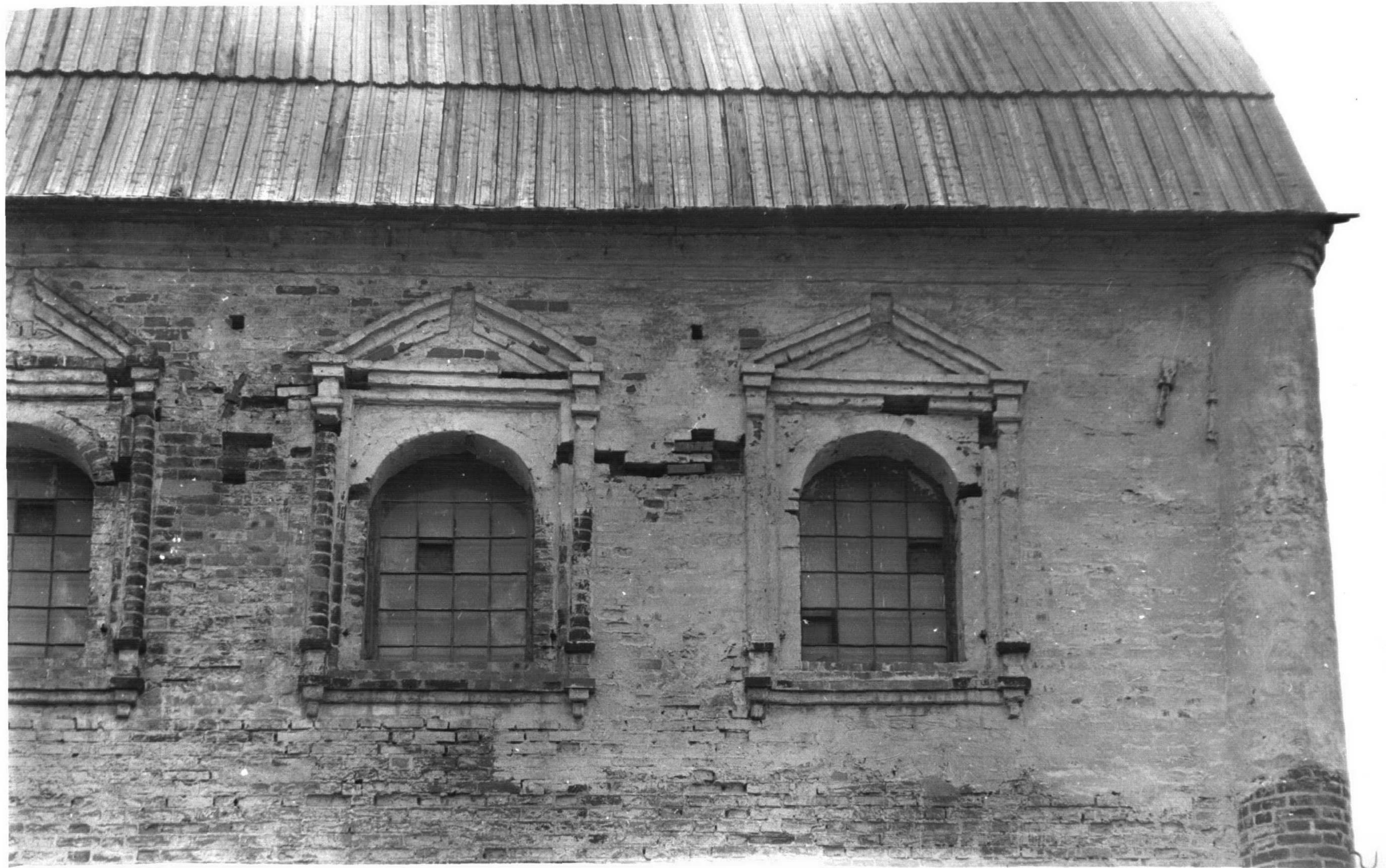










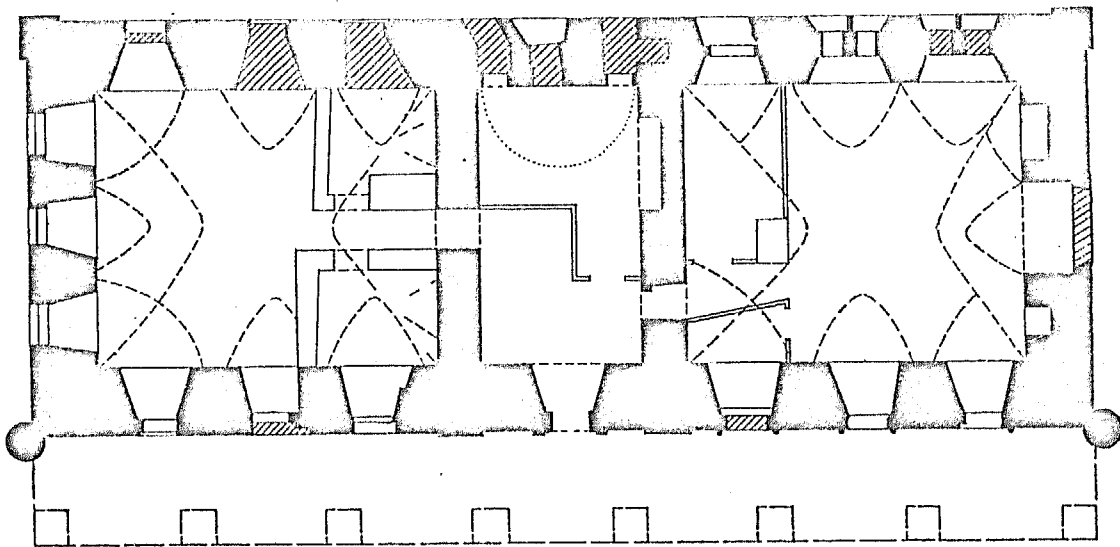


г. Москва

Пролетарский р-он

Симонов монастырь, 1370 - 1850 гг.
корпус служебный ("Сушила"), кон. XVI - втор. пол. XVII вв., 1680-ые гг.
Восточная ул., 4

1 этаж



кон. XVI - втор. пол. XVII вв.



3

Проект - 2^а
Мастерская №13
Копылова М.В.
1984 г.

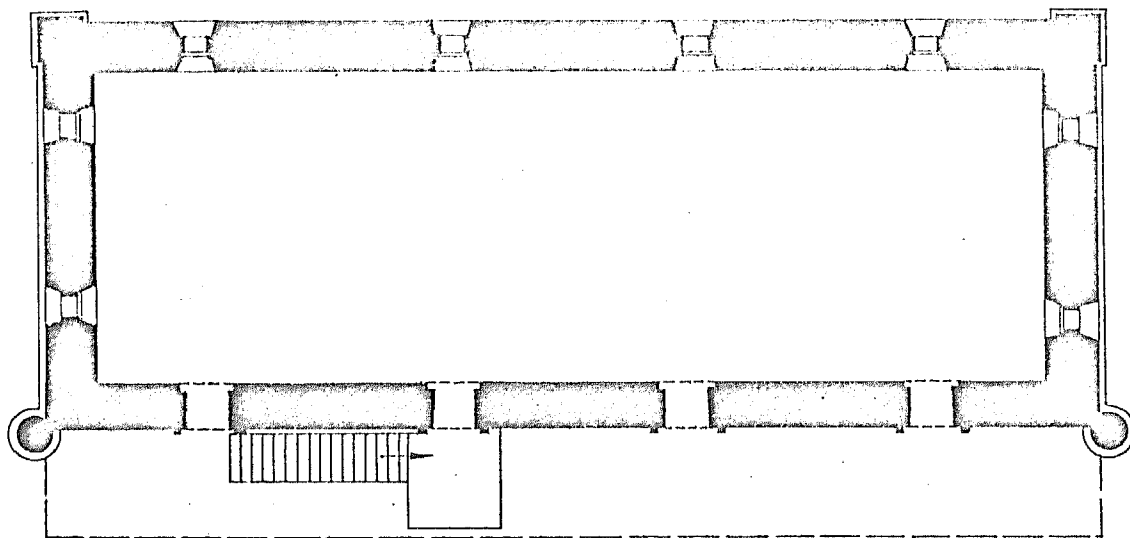
г. Москва

Пролетарский р-он

Симонов монастырь, 1370 - 1850 гг.
корпус служебный («Свишло»), кон. XVI - втор. пол. XVII вв., 1680-ые гг.
Восточная ул., 4

2 этаж

С



кон. XVI - втор. пол. XVII вв.



2

Моспроект-2
мастерская №13
Копылова М.В.
1984 г.

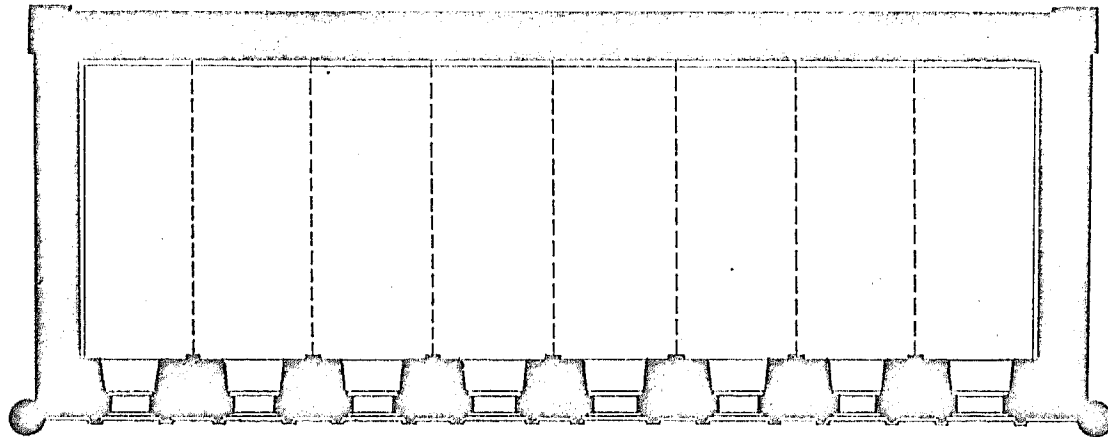
г. Москва

ПРОЛЕТАРСКИЙ Р-ОН

Симонов монастырь, 1379 - 1850 гг.
КОРПУС СЛУЖЕБНЫЙ ("Сушило"), кон. XVI - втор. пол. XVII вв., 1680-ые гг.
Восточная ул., 4

2 ЭТАЖ (2-ой СВЕТ)

С



кон. XVI - втор. пол. XVII вв.



ПЕРВОНАЧАЛЬНЫЕ МЕТАЛЛИЧЕСКИЕ СВЯЗИ

3

ЛОСПРОЕКТ-2"
МАСТЕРСКАЯ №13
КОПЫЛОВА М.В.
1984 г.

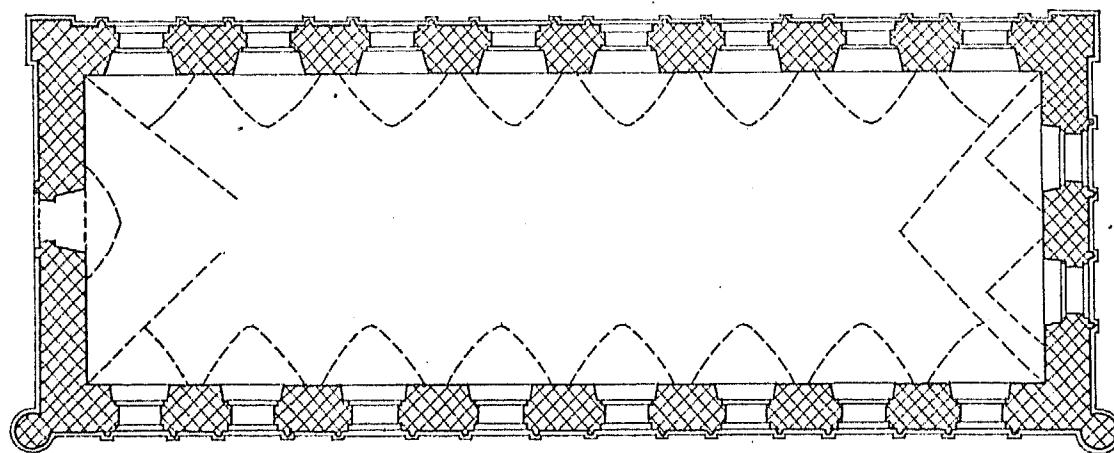
г. Москва

ПРОЛЕТАРСКИЙ Р-ОН

СИМОНОВ МОНАСТЫРЬ, 1379 - 1850 ГГ.
КОРПУС СЛУЖЕБНЫЙ («СУШИЛА»), КОН. XVI - НАЧ. XVII ВВ., 1680-ые ГГ.
ВОСТОЧНАЯ ЧАСТЬ, 4

3 ЭТАЖ

С



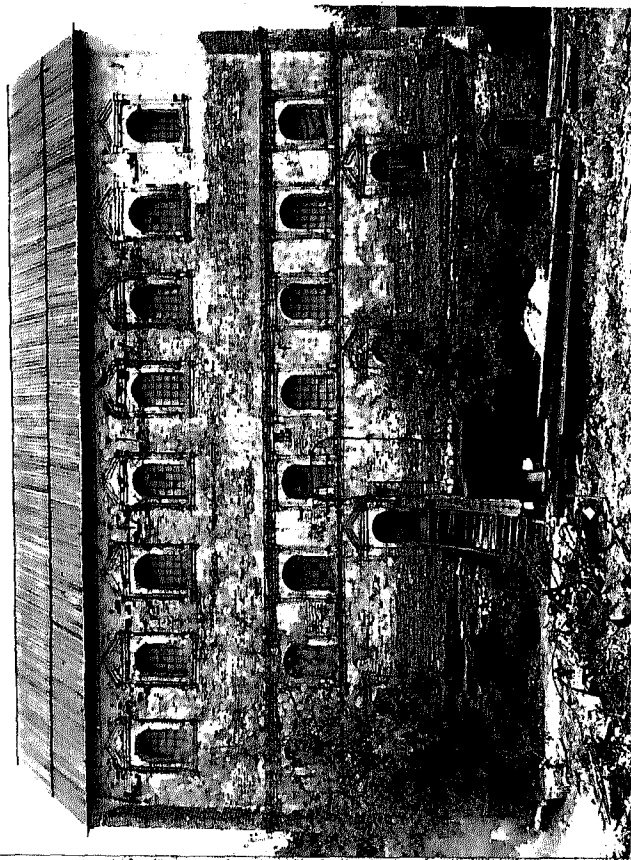
1680-ые ГГ.

0 10 м

3

МОСПРОЕКТ-2^а
МАСТЕРСКАЯ №13
КОРЫЛОВА М.В.
1984 г.

УЧЕТНАЯ КАРТОЧКА (оборотная сторона)



Краткое описание

Точная дата строительства и автор неизвестны. "Сушило" входило в состав хозяйственных служб монастыря. Существующий объем был выстроен на высоту двух этажей во 2-й пол. XVII в. и включил фрагменты более ранней постройки XVI в. Верхний ярус был надстроен в 1680-х гг. Парфеном Петровым с артелью. Утрачены лестничная башня, стоявшая у восточного фасада, а также галерея северного фасада.

Здание поставлено в юго-западном углу монастырской территории.

Каменный трехэтажный вытянутый по оси восток-запад объем здания стоит вблизи сохранившегося южного прясла монастырской стены и угловой башни "Дуло". Простой не имеющий пристроек прямоугольный в плане объем здания перекрыт высокой двускатной кровлей со щипцами над восточным и западным фасадами. Формы декора фасадов типичны для кон. XVII в. Первоначальная объемно-пространственная планировка значительно искажена.

"Сушило" - существенный элемент ансамбля монастыря.

МИНИСТЕРСТВО КУЛЬТУРЫ СССР

ПАМЯТНИКИ ИСТОРИИ И КУЛЬТУРЫ СССР (подлинник)

3.4 94/9-1.32.1

СОЮЗНАЯ РЕСПУБЛИКА РСФСР

Мин-во культ. РСФСР. Гл. упр. по охр. и исполн. пам. истории и культуры. ГИОИ г. Москвы
(наименование республиканского органа охраны)

Адрес: Москва, Пролетарский р-н, ул. Восточная д. 4
(гос. упр., краев. области, район, автономная обл.; национальный округ; населенный пункт)

УЧЕТНАЯ КАРТОЧКА
СИМОНОВ МОНАСТЫРЬ. "СУШИЛО"

- I. НАИМЕНОВАНИЕ ПАМЯТНИКА
- II. ТИПОЛОГИЧЕСКАЯ ПРИНАДЛЕЖНОСТЬ
- III. ДАТИРОВКА ПАМЯТНИКА
- IV. ХАРАКТЕР СОВРЕМЕННОГО ИСПОЛЬЗОВАНИЯ

ПАМЯТНИК АРХИТЕКТУРЫ	ПАМЯТНИК ИСТОРИИ	ПАМЯТНИК АРХИТЕКТУРЫ	ПАМЯТНИК МОНУМЕНТ. ВЕЩЬ
		4	
кон. ХУІ, 2-я пол. ХУІІ вв., 1830-е гг.			
по первоначальной назначению	культурно-просветительное	туристско-экскурсионное	лечебно-оздоровительн.
			жилищно-помещенная
			хозяйственно-вещное
			не используется
			+

предлож. по исполн.

- V. ХАРАКТЕРИСТИКА ТЕХНИЧЕСКОГО СОСТОЯНИЯ

хорошее	среднее	плохое	аварийное
	+		
союзная	республ.	местная	не состоит
	+		

наличие утвержденной охранной зоны

да	нет
	+

- VII. НАЛИЧИЕ ДОКУМЕНТАЦИИ

место хранения документов

паспорт	фотографии	обмеры	реставрационные материалы
+	+	+	+

Дата составления карточки

ноябрь 79

органы охраны			реставрационные мастерские		музеи, архивы, ВНИИ искусствозн.
союзный	республикан.	местный	республикан.	местные	
+	+	+		+	

М. П.

Составитель

арх. Ленискина А. П.

Инспектор по охране памятников

(Ф. и. о., подпись)

Денис

