

## ПАМЯТНИКИ ИСТОРИИ И КУЛЬТУРЫ СССР

(НЕДВИЖИМЫЕ)

СОЮЗНАЯ РЕСПУБЛИКА РСФСР

Министерство культуры. Управление по охране памятников истории и культуры,  
(наименование республиканского органа охраны памятников)

## П А С П О Р Т

I. НАИМЕНОВАНИЕ ПАМЯТНИКА Могилы ученого Рамаина Леонида КонстантиновичаII. ТИПОЛОГИЧЕСКАЯ  
ПРИНАДЛЕЖНОСТЬ

памятник археологии	памятник истории	памятник архитектуры	памятник монумент. иск-ва
	5		

III. ДАТИРОВКА ПАМЯТНИКА (или дата исторического события, с которым связано возникновение памятника — для памятников истории)

1948г.IV. АДРЕС (местонахождение) ПАМЯТНИКА Моск. обл., г. Москва, Краснопресненский р-н, ул. С. Макеева, 13, Армянское кладбище, уч. № 4  
(АССР, край, область, район, автономная обл.,

национальный округ; населенный пункт; пути подъезда)

V. ХАРАКТЕР  
СОВРЕМЕННОГО  
ИСПОЛЬЗОВАНИЯ

по первонач. назначению	культурно-просветит.	туристско-экскурсион.	лечебно-оздоровительн.	жилое помещения	хозяйственное	не используется
+	музей библ. клуб		больн. санат. д/отд.		учреждение торгов. промышл. склад	

ПРИЛОЖЕНИЯ:

Фото общего вида 1  
 Фото фрагментов  
 Генплан —  
 Обмеры: план —  
           фасад —  
           разрез —  
 Схематический план  
 охранной зоны —

## VI. ИСТОРИЧЕСКИЕ СВЕДЕНИЯ

- а) для памятников археологии — история возникновения, кем и когда производились разведки и раскопки, место хранения коллекций.
- для памятников истории — история возникновения: краткая характеристика событий и лиц, в связи с которыми объект приобрел значение памятника.
- для памятников архитектуры и монументального искусства — автор, строитель, заказчик, история создания.

РАМЗИН ЛЕОНИД КОНСТАНТИНОВИЧ /14/26/10.1887 – 1948/

Советский ученый в области теплотехники. В 1914г. окончил Московское высшее техническое училище, был там же оставлен как преподаватель, а с 1920г. стал профессором. В 1920г. являлся членом Госплана и принимал активное участие в работе над планом ГОЭЛРО.

В 1930г. Рамзин Л.Е. был осужден по делу промпартии.

С 1944г. Рамзин — профессор Московского энергетического института, и, одновременно, один из организаторов теплотехнического института, /в 1921 – 1930 г. Рамзин Л.К. являлся его директором, а с 1944г. – его научным руководителем/. Ученый работал также в Бюро прямоточного котлостроения. В 1943г. Рамзин основал в Московском энергетическом институте кафедру котлостроения.

Основные труды Л.К.Рамзина посвящены проблемам котлостроения, расчетам котельных установок, теории излучения в топках, исследованию топлив и проектированию теплосиловых станций.

Рамзиным была создана оригинальная конструкция промышленного прямоточного котла, получившего название "котел Рамзина" /1930г./<sup>танов</sup>. За эту работу ему была присуждена Государственная премия /1943г./.. Ученый был также награжден орденом Ленина и орденом Трудового Красного Знамени.

- б) перестройки и утраты, изменившие первоначальный облик памятника.

Не было.

- в) реставрационные работы (общая характеристика, время, автор, место хранения документации)

Не проводились.

## VII. ОПИСАНИЕ ПАМЯТНИКА

а) для памятников археологии	— характер культурного слоя, важнейшие находки.
для памятников истории	— характеристика памятника, наличие, текст и время установления мемориальной доски.
для памятников архитектуры	— основные особенности планировочной, композиционно-пространственной структуры и конструкций; характер декора фасадов и интерьеров; наличие живописи, скульптуры, прикладного искусства; строительный материал, основные габариты.
для памятников монумент. иск-ва	— основные особенности композиционного и колористического решения; тексты, материал, техника, размер.

На могиле Рамзина Л.К. установлена стела в виде типичного для конца 19в. памятника т.н. "алтарь с голгофой" без креста из черного полированного гранита /высота 114x55x24см/.

Боковые грани памятника, напоминающие пилястры, служат опорой полукруглому завершению, оформленному с лицевой стороны архивольтом. В нише лицевой грани техникой врезки высечен крест, под ним в "кованом" поле нанесен рельефный текст:

"ПРОФЕССОР  
Леонид Константинович  
РАМЗИН  
1887 = 1948"

Памятник установлен на прямоугольный постамент из того же материала /43x70x39см/ и стилобат /20x74x48см/.

Могильный участок /300x220см/ обнесен оградой из горизонтально установленных труб /высота 80см/.

б) общая оценка общественной, научно-исторической и художественной значимости памятника.

Памятник связан с жизнью и деятельностью советского ученого Рамзина Л.К., внесшего большой вклад в развитие теплотехники.

## VIII. ОСНОВНАЯ БИБЛИОГРАФИЯ, АРХИВНЫЕ ИСТОЧНИКИ, ИКОНОГРАФИЧЕСКИЙ МАТЕРИАЛ.

Л.К.Рамзин /Некролог/ "За экономию топлива", 1948, № 7

Л.К. Рамзин "Известия ВТИ", 1948, № 7  
БСЭ, т.21, изд. 3-е, 1975



КОМИТЕТ  
ПО ДЕЛАМ КУЛЬТУРНО-ПРОСВЕТИТЕЛЬНЫХ УЧРЕЖДЕНИЙ  
при СОВЕТЕ МИНИСТРОВ РСФСР

Управление охраны исторических и археологических памятников

П А С П О Р Т  
исторического памятника (не здания)

№ \_\_\_\_\_ по списку, утвержденному Советом Министров СССР, Советом Министров РСФСР

1. Наименование области, края, АССР

*г. Москва. Краснопресненский р-н.*

2. Местонахождение памятника с уточненной топографией (на берегу реки, на север от дороги и т. д.)

*Армянское кладбище.*

3. Наименование памятника (место битвы, могила, обелиск и т. д.) и собственное имя, под которым памятник известен у местного населения.

*Могила.*

4. Название события, связанного с памятником.

*Рабинович*

*Леонид Константинович (1857-1948).*

*Профессор. Лауреат Сталинской премии.*

*Конструктор первого советского приточного котла, пущенного в эксплуатацию в конце 1933 г. Задачей и осуществлением этого котла, постановкой и*

5. Размер установленной охранной зоны

*30 м с двух сторон от ограды.*

*Советом Народной Области  
с 1933 г. 1933 г. 1933 г.*

6. Материалы, подтверждающие историческое или мемориальное значение памятника (письменные, печатные источники, устные предания и пр.)

1. "Археолог" 8 июля 1943г.

7. Краткое описание памятника (с перечнем основных объектов для группового памятника: 10 дотов, 7 братских могил и т. п.)

Стела героического погибшего гражданина

Жест выполнен:

" Профессор  
Леонид Константинович  
Рамзин  
1887 - 1948 "

Участок обнесен деревянной оградой.

Размеры: Высота - 1,80 м.  
Ширина - 55 см.  
Толщина - 24 см.

8. Состояние памятника

Хорошее.

9. На чьей территории расположен памятник (наименование колхоза, учреждения, организации)

Артемьевского колхоза.

10. Когда и кем памятник был исследован

11. На кого возложена охрана памятника и надзор за его состоянием

*Администрация кол-хоза.*

12. Какие необходимы меры для сохранения памятника

*Система тщательный надзор.*

ФОТОСНИМОК памятника



13. Кто составил паспорт (фамилия, инициалы, должность, место жительства)

*Сафонова Н.Ш. инж. сотрудник Мет. службы.  
ул. Гермогенова № 9-д, Кропоткинская 26.*

14. Дата составления паспорта

*14/5-49г.*

Место  
печати

Подпись инспектора по охране памятников  
или заведующего отделом культпросветработы

*инж. Е. Карпов*



## ПОСЛЕДУЮЩИЕ ЗАПИСИ

Обследование памятника (когда и кем проводилось, какие приняты меры к сохранности памятника)

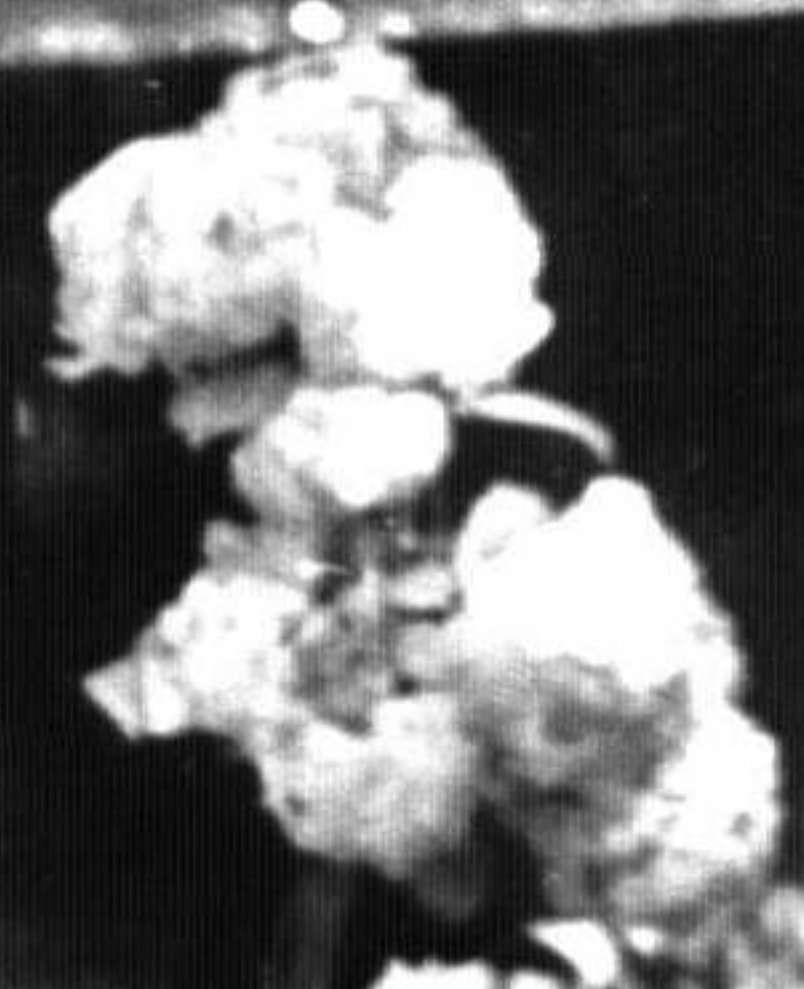
Отметки о ремонте и реставрации (когда и кто проводил, перечень основных работ, стоимость и др.)

Новые публикации о памятнике





ПРОФЕССОР  
ЛЕОНИД КОНСТАНТИНОВИЧ  
**РАМЗИН**  
1887-1948





## УЧЕТНАЯ КАРТОЧКА (оборотная сторона)

Фото или схематический план



Краткое описание

На могиле Рамзина Л.К. установлена стела в виде типичного для к. 19в. памятника т.н. "алтарь с голгофой" без креста из черного полированного гранита /вс. 114x55x24см/. Боковые грани памятника, напоминающие пилястры, служат опорой полукруглому завершению, оформленному с лицевой стороны архивольтом. В нише лицевой грани техникой врезки высечен крест, под ним в "кованом" поле нанесен рельефный текст

"Профессор

Леонид Константинович  
1887 - 1948"

Памятник установлен на прямоугольный постамент из того же материала /43x70x39см/. Могильный участок /300x220см/ обнесен оградой из горизонтальных труб /высота 80см/.  
установленных

МИНИСТЕРСТВО КУЛЬТУРЫ СССР • ПАМЯТНИКИ ИСТОРИИ И КУЛЬТУРЫ СССР (недвижимые)  
 СОЮЗНАЯ РЕСПУБЛИКА РСФСР Мин-во куль-ры, Упр-е по ох-не пам-в истории и  
 культуры Адрес Москва, Краснопресненский р-н, ул. О. Кавецкая, 15, Армянское кл-ще,  
 (АССР, край, область; район, автономная обл.; национальный округ; населенный пункт) уч. 4

### УЧЕТНАЯ КАРТОЧКА

Могила ученого Рамзина Леонида Константиновича.

I. НАИМЕНОВАНИЕ ПАМЯТНИКА

II. ТИПОЛОГИЧЕСКАЯ  
ПРИНАДЛЕЖНОСТЬ

памятник археологии	памятник истории	памятник архитектуры	памятник монумент. ис-ва
	5		

III. ДАТИРОВКА ПАМЯТНИКА

1948 г.

IV. ХАРАКТЕР  
СОВРЕМЕННОГО  
ИСПОЛЬЗОВАНИЯ

по перво- начальному назначению	культурно- просвети- тельное	туристско- экскурсион- ное	лечебно- оздорови- тельное	жилие помещени	хозяйствен- ное	не исполь- зуется
+						

предлож. по использ.

V. ХАРАКТЕРИСТИКА  
ТЕХНИЧЕСКОГО СОСТОЯНИЯ

хорошее	среднее	плохое	аварийное
+			

VI. КАТЕГОРИЯ ОХРАНЫ

союзная	республ.	местная	не состоит
	+		

наличие утвержденной охранной зоны

да	нет

VII. НАЛИЧИЕ ДОКУМЕНТАЦИИ

паспорт	фотографии	обмеры	реставрационные материалы
+	+	+	

место хранения документов

органы охраны			реставрационные мастерские		музей, архив, НИИ
союзный	республикан.	местный	республикан.	местные	
+	+	+			

Дата составления карточки

16 ноября 1974 г.

М. П.

Составитель Соронин В. В.  
 (ф., и., о., должность или профессия, подпись)

Инспектор по охране памятников Гармаш С. Е.  
 (ф., и., о., подпись)