



ПРАВИТЕЛЬСТВО МОСКВЫ  
ДЕПАРТАМЕНТ КУЛЬТУРНОГО НАСЛЕДИЯ ГОРОДА МОСКВЫ

П Р И К А З

21 марта 2024 г.

№ 86

**О включении выявленного объекта культурного наследия "Жилой дом М.А.Скворцова, 1898 г., архитектор А.А.Остроградский, 1910 г., 1940-е гг. В 1902–1920 гг. здесь жил коллекционер Д.И.Щукин; в 1918–1920 гг. располагался "Первый музей старой западной живописи", расположенного по адресу: г. Москва, Староконюшенный пер., д. 35, стр. 1, в единый государственный реестр объектов культурного наследия (памятников истории и культуры) народов Российской Федерации в качестве объекта культурного наследия регионального значения (памятника), об утверждении границ его территории и предмета охраны**

В соответствии со статьями 3.1 и 18 Федерального закона от 25 июня 2002 г. № 73-ФЗ "Об объектах культурного наследия (памятниках истории и культуры) народов Российской Федерации", постановлением Правительства Москвы от 27 октября 2015 г. № 700-ПП "Об утверждении Положения о включении выявленного объекта культурного наследия в единый государственный реестр объектов культурного наследия (памятников истории и культуры) народов Российской Федерации в качестве объекта культурного наследия регионального значения или объекта культурного наследия местного (муниципального) значения" **приказываю:**

1. Согласиться с заключением (актом) государственной историко-культурной экспертизы от 11 марта 2024 г., выполненным аттестованным экспертом по проведению государственной историко-культурной экспертизы Б.Е.Пастернаком (приказ Министерства культуры Российской Федерации от 26 апреля 2021 г. № 557), содержащим вывод об обоснованности включения выявленного объекта культурного наследия "Жилой дом М.А.Скворцова, 1898 г., архитектор А.А.Остроградский, 1910 г., 1940-е гг. В 1902–1920 гг. здесь жил коллекционер Д.И.Щукин; в 1918–1920 гг. располагался "Первый музей старой западной живописи", расположенного по адресу: г. Москва, Староконюшенный пер., д. 35, стр. 1, в единый государственный реестр

объектов культурного наследия (памятников истории и культуры) народов Российской Федерации в качестве объекта культурного наследия регионального значения (памятника).

2. Включить выявленный объект культурного наследия "Жилой дом М.А.Скворцова, 1898 г., архитектор А.А.Остроградский, 1910 г., 1940-е гг. В 1902–1920 гг. здесь жил коллекционер Д.И.Щукин; в 1918–1920 гг. располагался "Первый музей старой западной живописи", расположенный по адресу: г. Москва, Староконюшенный пер., д. 35, стр. 1, в единый государственный реестр объектов культурного наследия (памятников истории и культуры) народов Российской Федерации в качестве объекта культурного наследия регионального значения (памятника) с наименованием "Жилой дом М.А.Скворцова, 1898 г., архитектор А.А.Остроградский, 1912 г., 1940-е гг. В 1902–1920 гг. здесь жил коллекционер Д.И.Щукин; в 1918–1920 гг. располагался "Первый музей старой западной живописи", 1898 г., 1912 г., 1940-е гг.

3. Утвердить границы территории объекта культурного наследия регионального значения (памятника) "Жилой дом М.А.Скворцова, 1898 г., архитектор А.А.Остроградский, 1912 г., 1940-е гг. В 1902–1920 гг. здесь жил коллекционер Д.И.Щукин; в 1918–1920 гг. располагался "Первый музей старой западной живописи", 1898 г., 1912 г., 1940-е гг., расположенного по адресу: г. Москва, Староконюшенный пер., д. 35, стр. 1, согласно приложению 1 к настоящему приказу.

4. Утвердить режим использования территории объекта культурного наследия регионального значения (памятника) "Жилой дом М.А.Скворцова, 1898 г., архитектор А.А.Остроградский, 1912 г., 1940-е гг. В 1902–1920 гг. здесь жил коллекционер Д.И.Щукин; в 1918–1920 гг. располагался "Первый музей старой западной живописи", 1898 г., 1912 г., 1940-е гг., расположенного по адресу: г. Москва, Староконюшенный пер., д. 35, стр. 1, согласно приложению 2 к настоящему приказу.

5. Утвердить предмет охраны объекта культурного наследия регионального значения (памятника) "Жилой дом М.А.Скворцова, 1898 г., архитектор А.А.Остроградский, 1912 г., 1940-е гг. В 1902–1920 гг. здесь жил коллекционер Д.И.Щукин; в 1918–1920 гг. располагался "Первый музей старой западной живописи", 1898 г., 1912 г., 1940-е гг., расположенного по адресу: г. Москва, Староконюшенный пер., д. 35, стр. 1, согласно приложению 3 к настоящему приказу.

6. Исключить выявленный объект культурного наследия "Жилой дом М.А.Скворцова, 1898 г., архитектор А.А.Остроградский, 1910 г., 1940-е гг. В 1902–1920 гг. здесь жил коллекционер Д.И.Щукин; в 1918–1920 гг. располагался "Первый музей старой западной живописи" из перечня

выявленных объектов культурного наследия города Москвы.

7. Признать утратившими силу пункты 2 и 3 приказа Департамента культурного наследия города Москвы от 24 марта 2023 г. № 158 "О включении объекта, обладающего признаками объекта культурного наследия, расположенного по адресу: г. Москва, Староконюшенный пер., д. 35, стр. 1, в перечень выявленных объектов культурного наследия города Москвы и об утверждении границ его территории".

8. Контроль за выполнением настоящего приказа возложить на первого заместителя руководителя Департамента культурного наследия города Москвы – главного археолога города Москвы Л.В.Кондрашева.

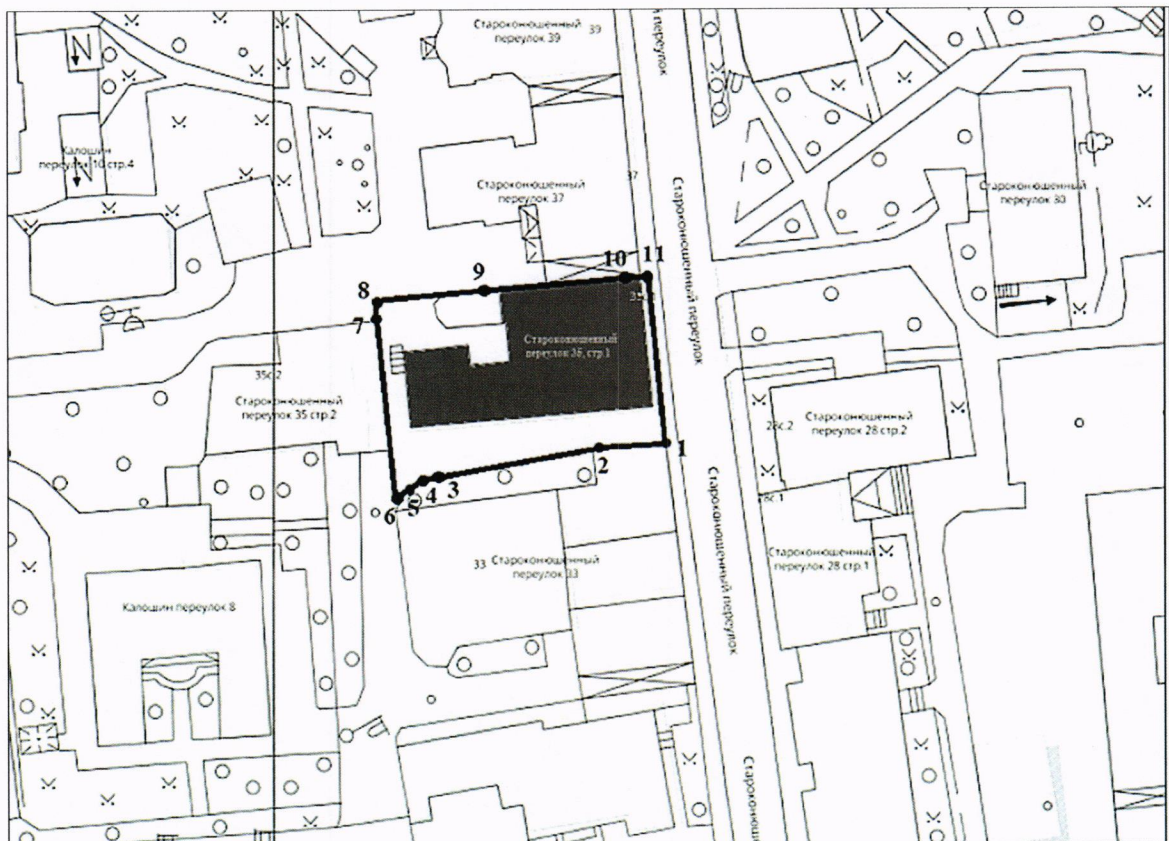
Руководитель



А.А.Емельянов

**Границы территории объекта культурного наследия  
регионального значения (памятника)  
"Жилой дом М.А.Скворцова, 1898 г., архитектор А.А.Остроградский,  
1912 г., 1940-е гг. В 1902–1920 гг. здесь жил коллекционер Д.И.Щукин;  
в 1918–1920 гг. располагался "Первый музей старой западной  
живописи", 1898 г., 1912 г., 1940-е гг., расположенного  
по адресу: г. Москва, Староконюшенный пер., д. 35, стр. 1**

**1. Графическое описание местоположения границ  
территории объекта культурного наследия**



**Условные обозначения:**

- - границы территории объекта культурного наследия;
- 1** - характерные точки границ территории объекта культурного наследия;

■ - объект культурного наследия (памятник) "Жилой дом М.А.Скворцова, 1898 г., архитектор А.А.Остроградский, 1912 г., 1940-е гг. В 1902–1920 гг. здесь жил коллекционер Д.И.Щукин; в 1918–1920 гг. располагался "Первый музей старой западной живописи", 1898 г., 1912 г., 1940-е гг.

## 2. Перечень координат характерных точек границ территории объекта культурного наследия

Обозначение характерных точек	Координаты характерных точек в местной системе координат (МСК)	
	X	Y
1	6058,86	9086,65
2	6047,95	9085,85
3	6022,62	9081,06
4	6021,79	9080,66
5	6019,59	9079,40
6	6018,40	9078,86
7	6015,58	9104,52
8	6015,34	9108,00
9	6034,24	9109,68
10	6054,99	9111,30
11	6056,36	9111,43
1	6058,86	9086,65

Приложение 2  
к приказу Департамента  
культурного наследия города Москвы  
от " 21 " апреля 2024 г. № 86

**Режим использования территории  
объекта культурного наследия регионального значения (памятника)  
"Жилой дом М.А.Скворцова, 1898 г., архитектор А.А.Остроградский,  
1912 г., 1940-е гг. В 1902–1920 гг. здесь жил коллекционер Д.И.Щукин;  
в 1918–1920 гг. располагался "Первый музей старой западной  
живописи", 1898 г., 1912 г., 1940-е гг.,  
расположенного по адресу:  
г. Москва, Староконюшенный пер., д. 35, стр. 1**

На территории объекта культурного наследия:

1. Разрешается:

1.1. Проведение работ по сохранению объекта культурного наследия или его отдельных элементов, сохранению историко-градостроительной или природной среды объекта культурного наследия, в том числе устройство современных сходов и ступеней, пандусов, подпорных стенок откосов и ограждений.

1.2. Проведение изыскательских, проектных, земляных, хозяйственных и иных работ, осуществление которых не может ухудшить состояние объекта культурного наследия, нарушить его целостность и сохранность.

1.3. Озеленение и благоустройство территории.

1.4. Прокладка и реконструкция (ремонт, капитальный ремонт) дорог и элементов их обустройства, а также инженерных коммуникаций и сооружений, не нарушающие целостность объекта культурного наследия и не создающие угрозы его повреждения, разрушения или уничтожения, угрозы пожара.

1.5. Проведение археологических полевых работ.

1.6. Освоение подземного пространства в соответствии с проектом приспособления объекта культурного наследия к современному использованию при условии отсутствия негативного влияния на сохранность данного объекта культурного наследия в его исторической среде.

1.7. Ведение хозяйственной деятельности, не противоречащей требованиям обеспечения сохранности объекта культурного наследия и позволяющей обеспечить функционирование объекта культурного наследия в современных условиях.

2. Обеспечивается:

2.1. Запрет или ограничение движения транспортных средств на территории объектов культурного наследия, в случае если движение транспортных средств создает угрозу нарушения его целостности и сохранности объекта культурного наследия.

2.2. Доступность объекта культурного наследия в целях его экспонирования, сохранения его традиционного визуального восприятия с основных видовых точек и смотровых площадок.

2.3. Реализация мер пожарной безопасности.

2.4. Реализация мер экологической безопасности.

2.5. Защита объекта культурного наследия от динамических воздействий.

3. Запрещается:

3.1. Снос объекта культурного наследия.

3.2. Строительство объектов капитального строительства.

3.3. Проведение строительных работ, за исключением работ по сохранению объекта культурного наследия или их отдельных элементов, сохранению историко-градостроительной или природной среды объекта культурного наследия.

3.4. Искажение традиционных характеристик эволюционно сложившейся композиции застройки исторического владения.

3.5. Искажение характеристик природного ландшафта, композиционно связанного с объектом культурного наследия.

3.6. Увеличение объемно-пространственных характеристик, существующих на территории объекта культурного наследия объектов капитального строительства.

---

### **Предмет охраны**

**объекта культурного наследия регионального значения (памятника)  
"Жилой дом М.А.Скворцова, 1898 г., архитектор А.А.Остроградский,  
1912 г., 1940-е гг. В 1902–1920 гг. здесь жил коллекционер Д.И.Щукин;  
в 1918–1920 гг. располагался "Первый музей старой западной живописи",  
1898 г., 1912 г., 1940-е гг., расположенного по адресу: г. Москва,  
Староконюшенный пер., д. 35, стр. 1**

Предметом охраны объекта культурного наследия регионального значения (памятника) "Жилой дом М.А.Скворцова, 1898 г., архитектор А.А.Остроградский, 1912 г., 1940-е гг. В 1902–1920 гг. здесь жил коллекционер Д.И.Щукин; в 1918–1920 гг. располагался "Первый музей старой западной живописи", 1898 г., 1912 г., 1940-е гг., расположенного по адресу: г. Москва, Староконюшенный пер., д. 35, стр. 1, являются:

местоположение и градостроительные характеристики здания 1898 года, 1912 года, 1940-х годов, участвующего в формировании фронта застройки Староконюшенного переулка, его роль в композиционно-планировочной структуре квартала и домовладения (согласно приложению к настоящему предмету охраны);

объемно-пространственная композиция трехэтажного с полуподвальным этажом здания 1898 года, 1912 года, 1940-х годов, Г-образной формы в плане, включая балкон, ризалит и парапет, в том числе высотные отметки по венчающему карнизу, дымовым трубам и столбам ограждения крыши (согласно приложению к настоящему предмету охраны);

материал и характер кровельного покрытия крыши 1940-х годов, в том числе высотные отметки по коньку;

композиционное решение и архитектурно-художественное оформление фасадов 1898 года, 1912 года, 1940-х годов, включая местоположение, форму, размер, оформление оконных и дверных проемов, в том числе: цоколь с заложенными оконными проемами, карнизом и филенками; ленточный руст и оконные проемы с утопленными по отношению к фасадной стене профилированными наличниками 1-го этажа, междуэтажный карниз, балкон с кронштейнами основания, столбами и парапетом ограждения, подоконные ниши, оформление оконных проемов 2-го этажа с чередованием лучковых и треугольных сандриков, филенками, кронштейнами и трехчетвертными колоннами ионического ордера, архитравом и фризом, лепные орнаментальные



декоративные панели в междуоконных простенках; выделенный креповкой ризалит в северной части главного фасада с входом в здание и эркером на 2-м этаже, профилированный с иониками полукруглый портал обрамления входного арочного проема с архивольтом с лепными заполнениями, фланкируемый пилястрами с лепными декоративными орнаментальными филенками, трапециевидный в плане эркер 2-го этажа, фланкируемый пилястрами с капителями композитного ордера и лепными орнаментальными панелями; развитой венчающий карниз 2-го этажа с декоративным орнаментальным фризом с грифонами и акантовыми листьями; профилированные оконные наличники, пилястры, ниши в простенках, венчающий карниз 3-го этажа 1940-х годов, столбы ограждения крыши с филенками; южный боковой фасад 1898 года: цоколь с филенками, горизонтальный руст первого этажа, ниши, оконные наличники, подоконные филенки, междуэтажный и венчающий карнизы (согласно приложению к настоящему предмету охраны);

материал и характер отделки фасадных поверхностей 1898 года, 1912 года, 1940-х годов, в том числе руст, лепные и тянутые декоративные элементы, гладкая штукатурка, покраска по кирпичу;

колористическое решение фасадов 1898 года, 1912 года, 1940-х годов;

пространственно-планировочная структура интерьеров здания в пределах капитальных стен 1898 года, 1912 года, 1940-х годов и перекрытий 1898 года, 1940-х годов (согласно приложению к настоящему предмету охраны);

капитальные стены 1898 года, 1912 года, 1940-х годов, и перекрытия полуподвала в виде бетонных сводов по типу "Монье", их конструкция, материал (согласно приложению к настоящему предмету охраны);

архитектурно-художественное оформление входного вестибюля, холла и помещения лестничной клетки 1898 года, начала XX века, в том числе арочная ниша входного проема с лепным веерным заполнением в форме ракушки с розеткой, неглубокий руст стен с чередованием узких и широких рядов, сдвоенные и одинарные пилястры с упрощенными тосканскими капителями, лепные розетки, тянутый профиль высокого цоколя, развитой венчающий карниз с фризом, трехчетвертные колонны тосканского ордера, арочный проем холла, руст стен первого этажа лестничной клетки, профилированные карнизы и тяги нижней части лестницы с косоурами, лучковый проем с профилированным обрамлением на 2-м этаже, пилястры с гирляндами и лепными орнаментальными филенками, профилированные обрамления филенок с иониками лестничной клетки, рама с лепным обрамлением и навершием, оформленным картушем с грифонами и фризом с многофигурной композицией на античный сюжет (согласно приложению к настоящему предмету охраны);

местоположение лестниц на 1898 год, 1912 год (согласно приложению к настоящему предмету охраны).

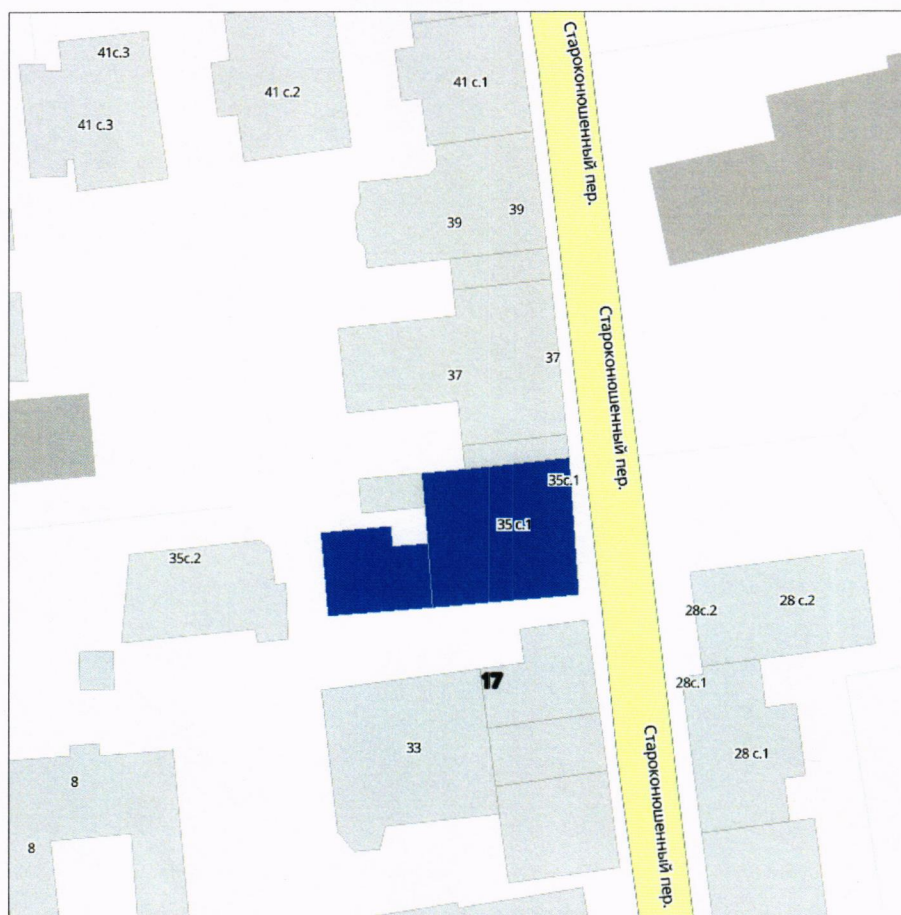
Изменение предмета охраны может быть осуществлено в порядке и случаях, предусмотренных законодательством об объектах культурного наследия.

---

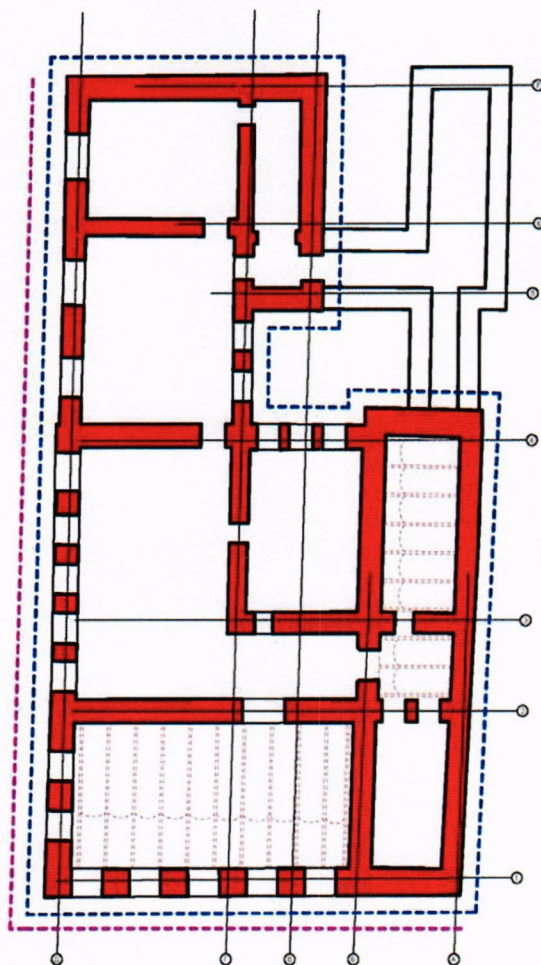
Приложение  
к предмету охраны объекта культурного  
наследия регионального значения  
(памятника) "Жилой дом М.А.Скворцова,  
1898 г., архитектор А.А.Остроградский,  
1912 г., 1940-е гг. В 1902–1920 гг. здесь жил  
коллекционер Д.И.Щукин; в 1918–1920 гг.  
располагался "Первый музей старой  
западной живописи", 1898 г., 1912 г.,  
1940-е гг., расположенного по адресу:  
г. Москва, Староконошennyй пер.,  
д. 35, стр. 1

**Схема предмета охраны объекта культурного наследия  
регионального значения (памятника)  
"Жилой дом М.А.Скворцова, 1898 г., архитектор А.А.Остроградский,  
1912 г., 1940-е гг. В 1902–1920 гг. здесь жил коллекционер Д.И.Щукин;  
в 1918–1920 гг. располагался "Первый музей старой западной  
живописи", 1898 г., 1912 г., 1940-е гг.**

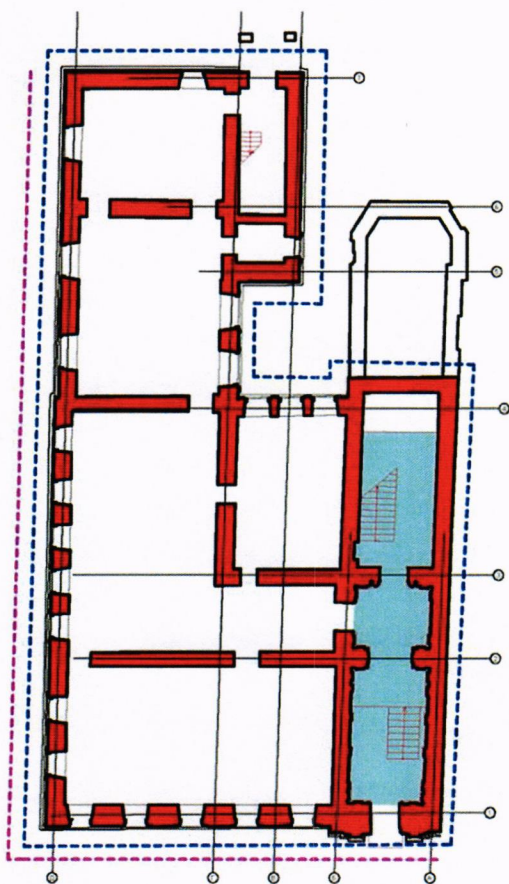
### **1. Местоположение и градостроительные характеристики здания**



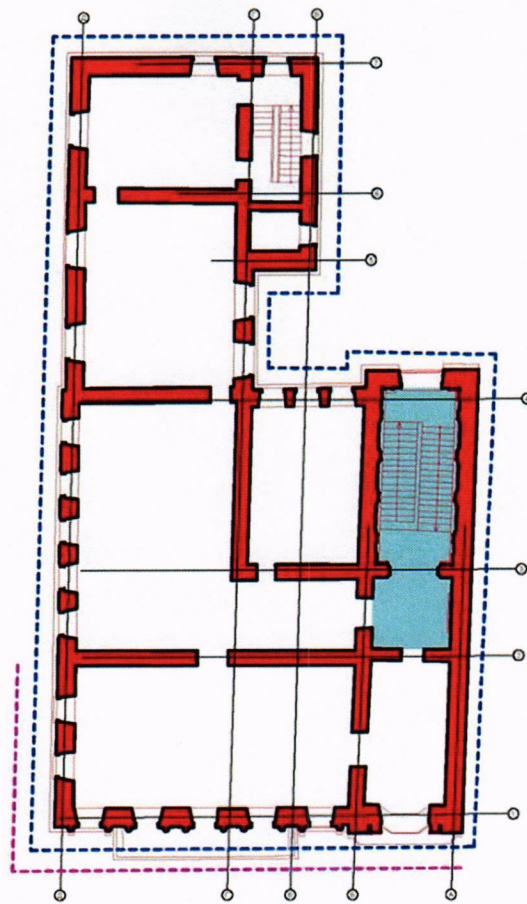
## 2. Полуподвал



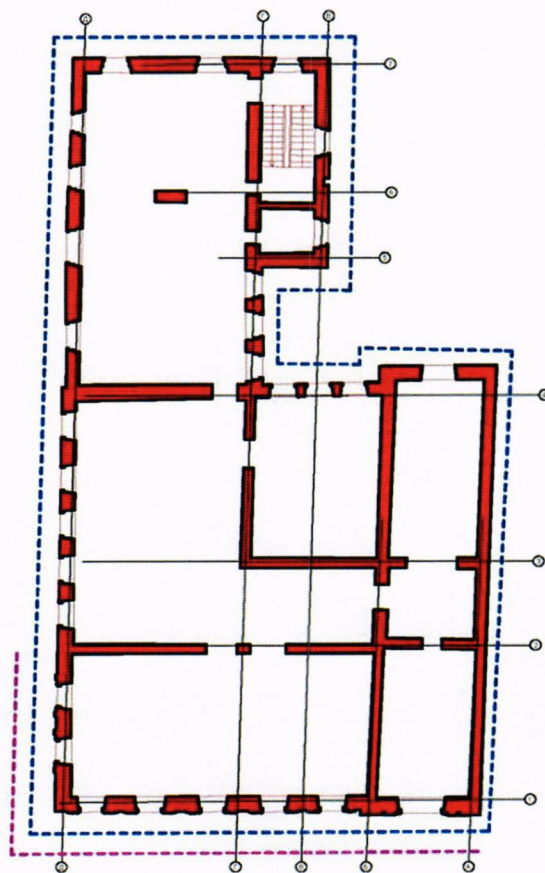
## 3. Первый этаж




### 4. Второй этаж




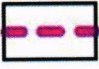
### 5. Третий этаж




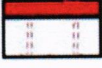
### Условные обозначения:


- 


 - объект культурного наследия регионального значения (памятник) "Жилой дом М.А.Скворцова, 1898 г., архитектор А.А.Остроградский, 1912 г., 1940-е гг. В 1902–1920 гг. здесь жил коллекционер Д.И.Щукин; в 1918–1920 гг. располагался "Первый музей старой западной живописи", 1898 г., 1912 г., 1940-е гг.;
  - 

 - объемно-пространственная композиция трехэтажного с полуподвальным этажом здания 1898 года, 1912 года, 1940-х годов;
  - 

 - композиционное решение и архитектурно-художественное оформление фасадов 1898 года, 1912 года, 1940-х годов;
  - 

 - пространственно-планировочная структура интерьеров здания в пределах капитальных стен 1898 года, 1912 года, 1940-х годов и перекрытий 1898 года, 1940-х годов;
  - 

 - капитальные стены 1898 года, 1912 года, 1940-х годов, и перекрытия полуподвала в виде бетонных сводов по типу "Монье", их конструкция, материал;
  - 

 - архитектурно-художественное оформление входного вестибюля, холла и помещения лестничной клетки 1898 года, начала XX века;
  - 

 - местоположение лестниц на 1898 год, 1912 год.
-