

## ПАМЯТНИКИ ИСТОРИИ И КУЛЬТУРЫ СССР

(недвижимые)

СОЮЗНАЯ РЕСПУБЛИКА РСФСР

Мин. культуры. Гл. управление охраны памятников истории и культуры

наименование республиканского органа охраны памятников

## ПАСПОРТ

I. НАИМЕНОВАНИЕ ПАМЯТНИКА Церковь Михаила Архангела на Прусской улицеII. ТИПОЛОГИЧЕСКАЯ  
ПРИНАДЛЕЖНОСТЬ

памятник археологии	памятник истории	памятник архитектуры	памятник монумент. иск-ва
		4	

III. ДАТИРОВКА ПАМЯТНИКА (или дата исторического события, с которым связано возникновение памятника — для памятников истории)

1219 г. — ХУП в. — 1853 г.IV. АДРЕС (местонахождение) ПАМЯТНИКА г. Новгород, Софийская сторона,  
АССР, край, область, район, автономная обл.ул. Мелеялова, д. 12

национальный округ, населенный пункт, путь подъезда

V. ХАРАКТЕР  
СОВРЕМЕННОГО  
ИСПОЛЬЗОВАНИЯ

по первонач. назначению	культурно-просветит.	туристско-экскурсион.	лечебно-оздоровительн.	жилое помещение	хозяйственное	не используется
	музей библ. клуб		больн. санит. д/бтд.		учреждение торгов. промышленн. склад	+

ПРИЛОЖЕНИЯ:

Фото общего вида — 4

Фото фрагментов — 4

Генплан — 1

Обмеры: план — 2

фасад —

разрез —

Схематический план

охранной зоны —

исполнения — 6

а) для памятников истории

для памятников архитектуры  
и монументального искусства

— историческое значение, в ч. и когда производились разведки и раскопки.

— историческое значение, краткая характеристика событий и лиц, в связи с которыми объект приобрел значение памятника.

— автор, строитель, заказчик, история создания.

Церковь Михаила Архангела на Прусской улице была выстроена в 1219-1224 г.г. по заказу посадника Твердислава Михалковича, одного из самых замечательных политических деятелей Новгородской республики, и его брата посадника Федора. Ей предшествовали одна или две церкви, возможно, конца XI в. и второй половины XII в. — последняя, допустимо, каменная. Одновременно выстроен за 4 дня придел Трех отроков, примыкавший к основному зданию. Остатки церкви и южного придела Трех отроков были обнаружены археологическими исследованиями в июле 1988 года.

Церковь была первоначально расписана (остатки фресок обнаружены в нижней части стен).

Судя по найденным при раскопках остаткам пола XIV века, в этот период производились перестройки, не отраженные в летописях.

В 1402 г. по заказу посадника Кирилла Андреяновича была возобновлена придельная церковь Трех отроков; тогда же, судя по результатам археологических исследований, перестроена вся церковь, находившаяся в процветающем состоянии. В конце XV в. ц. Михаила на Прусской улице — один из семи соборов. В это время здесь находится четыре придела: кроме придела Трех отроков, на хорах располагаются приделы Успения Богородицы, Ильи Пророка и Зачатия св. Анны. (см. продолжение VIa...)

б) перестройки и утраты, изменившие первоначальный облик памятника.

**Церковь XIII в. в наземной части не сохранилась.**

Церковь середины XIX в. (кроме апсид) включена в нижний этаж дома, верхняя часть которого надстроена в новейшее время при приспособлении под жилье. "Новкилкомунпроект", 1970-е - 80-е г.г.

в) реставрационные работы (общая характеристика, время, автор, место хранения документации).

Исследования и предварительные работы для проекта реставрации. Автор — Г.М. Штендер, 1960-1968 г.г. документация в архиве ИИИ-С Института "Спецпроектреставрация".

для памятников археологии	— характер культурного слоя, важнейшие находки.
для памятников истории	— исторический контекст.
для памятников архитектуры	— основные особенности планировочной, композиционно-пространственной структуры и конструкции; характер декора фасадов и интерьеров; наличие живописи, скульптуры, прикладного искусства; строительный материал, основные габариты.
для памятников монумент. иск-ва	— основные особенности композиционного и колористического решения; текст, материал, техника, размер.

Существующее в настоящее время здание является результатом перестройки ХУП-ХІХ в.в. и не дает представление о первоначальной церкви XIII в. Нынешняя постройка прямоугольная в плане, вытянутая по направлению север-юг, размеры 20,9м x 17,15м. Высота до основания крыши 9,15 м, до конька — 14,1 м.

Первый этаж дома — нижняя часть трехапсидной церкви 1853 года; верхняя часть и апсиды разобраны. Места апсид заполнены плоскими кирпичными закладками, почти без фундаментов, с оконными и дверными проемами. Штрабы от разобранных стен залицованы, и им придан облик подлинных рустованных лопаток XIX века на других фасадах.

Фундаменты под тремя стенами (кроме восточной) сложены из валунов, на известковом растворе, глубиной 1,5-2 м. Восточная стена имеет только

б) общая оценка общественной, научно-исторической и художественной значимости памятника.

(см. продолжение УПа...)

Церковь XIII в. — уникальный памятник новгородской архитектуры эпохи "Слова о полку Игореве", как и ц. Параскевы Пятницы на Торгу, близкий смоленскому зодчеству конца XII — начала XIII в.в., с явными следами опосредованного влияния западных мастеров.

(см. продолжение УПб...)

## I. Новгородские летописи:

Новгородская первая летопись старшего и младшего изводов. М., 1950.

Новгородские летописи. СПб, 1879 (Новгородская II летопись).

Полное собрание русских летописей, т. IV, ч. I. Пг, 1915 (Новгородская IV летопись).

2. Макарий. Археологическое описание церковных древностей в Новгороде и его окрестностях, ч. II. М., 1960.

(см. продолжение УП...)



### Продолжение УГа...

В XVI в. впервые упоминается придел св.Николая, вероятнее всего с самого начала располагавшийся с северной стороны.

После "шведского разорения", в первой трети XVII в., ц.Михаила находится в глубоком упадке и функционирует не постоянно. Придел Трех отроков перенесен в ц.Константина и Елены; в качестве сохранившегося упоминается лишь придел св.Николая.

В последней четверти XVII в. ц.Михаила "возобновлена", и следы данного строительного периода сохранились в натуре. В первой половине XIX в. она приписана к ц.Илора и Лавра. В 1853 г. отреставрирована практически заново, с включением кладки XVII века в северную и восточную стены. Судя по дореволюционным фотографиям, это была репрезентативная постройка, демонстрирующая эклектический "историзм" в духе К.Тона, что вполне согласуется с фактом участия в возобновлении храма члена царской фамилии (отмечено Макарием). Большой храм с тремя апсидами, где в боковых расположены приделы, свою центральную часть (собственно церковь) увеличивал высоким замкнутым объемом. Это центральное пространство внизу было открыто в боковые галереи с приделами (с юга придел Трех отроков, с севера - Никольский), так что возникало ощущение четырехстолпного единого пространства, где низкие подпружные арки, соединяющие столбы, несли на себе не барабан, как в крестовокупольных храмах, а повышенную центральную часть, один из главных художественно-образных элементов здания. Этот центральный объем имел на каждом фасаде четыре пучковые полуколонки,

Церковь Михаила Архангела  
на Покровском кладбище

Лист 2

Адрес: г. Новгород, ул. Зелюбова, 12.

#### Продолжение У1а...

увенчанные килевидными кокошниками. Угловые полукруглые кокошники венчали зауженные и потому визуально вытянутые прясла, образующие "бабенки", которые несли на себе четыре угловых слепых барабана. Объем завершался сомкнутым сводом и центральным световым барабаном, украшенным квадратными шпильками и спаренными арочками, которые опираются на полуколонки, обрамляющие окна.

В настоящее время здание сохранило нижнюю часть церкви: при приспособлении под жилой дом были разобраны апсиды и вся верхняя часть храма.

#### Продолжение У1а...

столбчатые фундаменты под двумя опорными восточными столбами храма, включенными в ее состав. В северо-восточном углу фундамент вклинивается в кладку храма XVII в. (возможно, XVI в., строительного периода, не засвидетельствованного пока в документах).

Кирпичи кладки I этажа - XIX века, размером 26,5-27х13-13,5х6,5-7 см. Кладка на известковом розовом растворе. На восточном и северном фасадах фрагменты кладки XVII в., включенные в более позднюю; в кладку восточной лопатки северного фасада включены кирпичи XIV в. и плифы XV в.

Цоколь есть только в западной, южной стенах и западном прясле северной стены, из 3-х - 4-х рядов путиловской тесаной плиты, увенчан кирпичным рядом из локального кирпича. Верхний этаж выложен из современного пустотелого блочного кирпича, ко-

Адрес: г.Новгород, ул.Маякова,12.

лист 3

### Продолжение №1а...

торны заложены также проемы нижнего этажа.штукатурка на фасадах сохранилась не полностью, на восточном утрачена вообще.

Крыша новая, вальмовая, четырехскатная, из полнотелого шифера, со слуховыми окнами. Междуэтажное и чердачное перекрытия - плоские, на деревянных балках.

В интерьере I-го этажа сохранилась в планировке структура храма XIX в. (кроме апсид), но она изменена кирпичными закладками, размещенными пространство по осям столбов, т.е. в соответствии с прежними нефами. Два опорных западных столба храма XIX в. включены во внутренние стены, а два восточных, как уже сказано, во внешнюю восточную стену дома. Столбы между собой и со стенами объединены подручными арками толщиной в 2 кирпича. Сообщение между этажами в настоящее время нестационарное, по деревянной лестнице.

Примыкающая с запада паперть-нартекс объединялась с боковыми нефами, давая возможность попадать в центральный повышенный объем церкви и в северный и южный приделы. В настоящее время вход с запада.

Переделку церкви в жилой дом надо считать неудачной: разные фасады оказались архитектурно неоднородными; форма и декор окон I-го и 2-го этажей не увязанными между собой; верхний карниз с "сухариками" логически и архитектурно неоправданным.

Окна XIX века с полуциркулярными перемычками и килевидными наличниками (резьбой срублен) сохранились на южном и северном фасадах.

Продолжение УПа...

Декоративных элементов внутри здания не сохранилось.

Фрагментарные археологические исследования, предпринятые летом 1988 года (руководители - канд. искусствоведения В.А.Булкин и канд. архитектуры Г.М.Штендер), обнаружили остатки храма 1219-1224 г.г. главным образом внутри современного здания и - алтарная часть - к востоку от него. Сохранились фундаменты и нижняя часть стен на высоту около 1 м. Кладка на цементном растворе, из плитки, которую можно предварительно классифицировать по размерам:

1. 26-28 x 18-20 x 4-5 см;
2. 27-29 x 19-21 x 6-8 см;
3. 32-33 x 24-25 x 5,5 см.

Храм XIII века, четырехопорный, имел три апсиды - центральную полуциркулярную и боковые прямоугольные - с тремя престоломи из которых средний больше боковых. С юга обнаружен фрагмент стены первоначального придела Трех отроков. Важнейшим архитектурным элементом были наружные многоуступчатые пилястры храма. Интерьер был расписан фресковой живописью. Значение раскопанного храма в XIII в. трудно переоценить, поскольку он заполняет лакуну в историко-культурной цепи развития новгородской и древнерусской архитектуры, располагаясь между ц. Параскевы Пятницы на Торгу и ц. Рождества Богородицы в Перыни.



Адрес: г.Новгород, ул.Мелябова, 12

Продолжение УПа...

От строительного периода XIV века сохранились участки кирпичного пола. Размеры кирпича 29,5-30 x 13,5-14 x 8 см. От XV века - мощные стены галерей, которые могут быть синхронизированы со строительной деятельностью посадника Кирилла Андреяновича.

В настоящее время раскопанная восточная часть древнего храма покрыта рубероидом по дощатой опалубке с утеплением опилками.

Продолжение УПб...

ного влияния несколько более ранней архитектуры Полоцка. Этот памятник восполняет лакуну в цепи эволюции средневекового зодчества Новгорода.

Храм XIX в., нижняя часть которого (кроме апсид) сохранившаяся имеет самостоятельное значение как редкая для Новгорода репрезентативная постройка в духе эклектического "историзма", возможно, по своей пространственной структуре церковь XVII века.

Продолжение УПв...

3. Е.А.Болховитинов. Исторические разговоры о древностях Великого Новгорода. М., 1808, с.83.
4. Опись Новгорода 1617 года, ч.2. М., 1984, с.294, 296.
5. Новгород Великий в XVII в. Документы по истории градостроительства. М., 1986, с.58.
6. В.Л.Янин. Новгородская феодальная вотчина (историко-генеалогическое исследование). М., 1981, с.137.

церковь Михаила Архангела  
на Прусской улице

З.4 - Г.34

Адрес: г.Новгород, ул.Желябова, Г2

Лист 6

Продолжение УШ...

7. Г.М.Штендер. Отчет об архитектурно-археологических исследованиях 1988 года ц.Михаила Архангела на Прусской улице в г.Новгороде. Архив АРМ-5 ЛФ института "Спецпроектреставрация"
8. С.И.Сивак. Краткая историческая справка. (Предварительные работы к проекту реставрации ц.Михаила Архангела на Прусской улице в г.Новгороде). Архив АРМ-5 ЛФ института "Спецпроектреставрация".
9. В.А.Булкин, Г.М.Штендер. Здесь собиралось вече Прусской улицы (открытие в архитектуре древнего Новгорода). Новгородская правда, 31 августа 1988 г.
10. ГНИМА им.А.В.Шусева, ф.Уник.фотографий (4 фотографии)  
ц.Михаила Архангела нач.ХХ века.

# ЦЕРКОВЬ МИХАИЛА АРХАНГЕЛА НА ПРУССКОЙ УЛИЦЕ.

Краткая историческая записка

Памятник имеет богатую и сложную строительную историю и занимает важное место в истории новгородского зодчества.

Церковь Михаила Архангела является одним из древнейших храмов Новгорода: деревянная церковь появилась еще в 1088г. Эта постройка сгорела во время пожара 1175г. и на следующий год сооружен новый деревянный храм (хотя не исключено, что уже тогда он возведен в камне). От этих зданий следов практически не сохранилось.

В 1219-1224гг. построена каменная церковь Михаила Архангела с приделом Трех отроков. Работы велись по заказу высших должностных лиц Новгородской республики - посадников Твердислава Михалковича и его брата Федора. Не вызывает сомнения, что церковь Михаила в XI-XV вв. была не рядовой постройкой, а служила главным храмом Прусской улицы, и, вероятно, Людина конца, поскольку и предшествующее, и последующее строительство велось крупными политическими деятелями; так, церковь 1176г. сооружена посадником Михаилом Степановичем, отцом Твердислава. Каменный храм был расписан фресками (фрагменты росписи обнаружены при раскопках).

Памятник X в. сохранился ниже уровня земли, но достаточно полно изучен в процессе археологических раскопок (В. А. Булкин, Г. М. Штендер, 1988-1989гг.), так что о главных чертах его архитектуры можно судить уверенно. Это была кубическая, четырехстолпная, одноглавая, одноапсидная постройка с южным притвором. Ее пространственная структура, архитектурные формы и строительная техника не характерны для местного зодчества и сближают храм лишь с одной новгородской церковью - Параскевы-Пятницы на Торгу (1207г.). Последняя же, как доказано исследователями, вы-

22 07 58  
392

строена по образцу западно-русских и южно-русских культовых зданий и ближайшая ее аналогия находится в Смоленске. Этот новый тип храма (его отличительные особенности - динамичная, пирамидальная, устремленная ввысь композиция, сложное завершение фасадов с применением трехлопастной арки, оригинальное декоративное решение) появился в Полоцке в сер. XII в., а в конце XII-нач. XIII вв. распространился почти по всей Руси. Необычные, эффектные постройки полоцко-смоленского типа, взаимодействуя с местными традициями, дали мощный импульс формированию региональных школ зодчества, в том числе и новгородской. С нач. XIII в. в Новгороде идет интенсивный поиск новых архитектурных форм, завершившийся через полтора века образом классического храма периода феодальной республики. Следовательно, рассматриваемый памятник стоит у истоков новой архитектуры, занимает ключевое место в истории новгородского зодчества.

В нач. XV в. церковь Михаила Архангела значительно перестроена посадником Кириллом Ондrejaновичем (переделаны опорные столбы, арки, своды, барабан, южный придел, возведена северная галерея). По "Семисоборной росписи" Новгорода последней трети XV в. храм числится одним из семи главнейших культовых зданий города (соборов), к нему приписаны 13 церквей, в том числе несколько кремлевских.

В последней четверти XVI в. (по свидетельству архимандрита Макария, в 1685 г.) памятник вновь капитально перестроен, причем он приобрел совершенно новый художественный образ. Храм значительно увеличен в размерах, его центральная часть разобрана и надстроена выше ("восьмерик на четверике"), вместо одной возведены три апсиды, появилась звонница. По архитектурной стилистике здание теперь напоминало, по мнению Г. М. Штендера, ц. Покрова в Кремле.

В XIX в. церковь Михаила Архангела связана с лицами царской фамилии. В 1850-1860 гг. храму покровительствовал великий князь Михаил Николаевич. Он приписал к церковному приходу три артиллерийских батареи лейб-гвардейской бригады, пожертвовал 4 орудия для переливки на колокола, утварь. После покорения Кавказа (1854 г., командующий - вел. кн. Михаил Николаевич) горожане начали сбор средств на ремонт церкви и строительство колокольни. В 1866 г. храм освящен после ремонта, тогда же закончено сооружение каменной высокой отдельно стоящей колокольни, фланкированной двумя орудиями. При перестройке XIX в. переделаны верхние части здания, фасады, интерьер, с запада примкнули паперть и ризница.

В советское время (в послевоенные годы) памятник перестроен еще раз и приспособлен под жилье. Уничтожены все отличительные черты культового сооружения - барабаны, своды, апсиды, надстроен второй этаж, колокольня разобрана.

Церковь Михаила Архангела даже в существующем виде представляет значительную историческую ценность. Раскопанные остатки храма XVIII в. могут быть музеефицированы, а само здание можно реставрировать на XIX в. Уже после защиты проекта приспособления вновь выявлен чертеж церкви (южный фасад) 1860-х гг. и, таким образом, данных для реставрации стало больше.

Декабрь 1994 г.

Искусствовед В. А. Ядрышников



Начальнику Управления культуры Новоблисполкома  
тов. Ю. А. Шубину

Уважаемый Юрий Александрович!

В ходе раскопок, произведенных В. А. Булкиным на ул. Желябова исследования церкви Михаила Архангела выяснилось, что древнейшая часть этого храма сохранила не только фундаменты, но и нижние ступени кладки, датируемые 1219 годом. Эта церковь принадлежит по своему архитектурному облику к храмам так наз. «смоленской школы», которая до сих пор была в Новгороде представлена только церковью Парасквы на Торгу 1207 г. Само по себе это открытие является совершенно исключительным, поскольку предмонгольский период развития новгородской архитектуры почти не документирован и порождает принципиальные научные споры. Над руинами начала XIII в. вычищены также очень хорошей сохранности остатки храма XIV или XV века, план которого также раньше не был известен.

Поскольку экспедиция Булкина работала на ограниченные средства, а подготовка результатов этих работ к музейфикации требует незамедлительных обмеров, необходимых и для дальнейшего исследования, крайне важно включить обмеры и фиксацию руин церкви в план работ реставрационной мастерской уже в этом году, до того, как руины будут временно консервированы их засыпкой. Это избавит от дорогостоящих двукратных расчисток в дальнейшем.

Храм Михаила на Прусской улице в древности был соборным центром Загородского конца, т. е. и приходским храмом богатейшего прусского боярства. С ним, в частности, связаны судьбы героев Невской битвы — сподвижников Александра Невского. В нем и около него погребались знаменитые в истории новгородские посадники.

Думаю, что в задание по музейфикации этих руин должны войти: продолжение и завершение археологического исследования (в том числе и на примыкающей к храму территории), возведение над руинами музейного павильона и приспособление его под экспозиции, связанные или с историей этой части Новгорода (они могут использовать обильные материалы находящегося неподалеку Троицкого раскопа) и с блестящей культурой Новгорода 2-й пол. XII — 1-й пол. XIII в. (эпоха Слова о полку Игоревом и Александра Невского).















Министерство культуры СССР памятники истории и культуры СССР (недвижимые) 3.4 - I. 1

Союзная республика РСФСР

Главное управление охраны памятников истории и культуры (индекс)  
(методический кабинет, орган охраны)

Адрес Г. Новгород, ул. Желябова, 12

(АССР, край; область; район, автономная обл.; национальный округ; населенный пункт)

**УЧЕТНАЯ КАРТОЧКА**  
**д. Михаила Архангела на Прусской улице**

I. Наименован. памятника

Памятник археологии	Памятник истории	Памятник архитект	Памятник монум. ис-вл
		4	

II. Типологическая принадлежность

1219 г. - XVII в. - 1853 г.

III. Датировка памятника

IV. Характер современного использования

по первоначальному назначению	культурно-просветительное	туристско-экскурсионное	лечебно-оздоровительн.	жилищные помещения	хозяйственное	не используется
						+

Прелож по использ.

V. Характеристика технического состояния

хорошее	среднее	плохое	аварийное
	+		

VI. Категория охраны

союзная	республ.	местная	не состоит
			+

Налич. утверж. охранной зоны

VII. Наличие документации

Место хранения документов

Дата составления карточки

	дата	нет
	+	

« март 1989 г.

М. П.

паспорт	фотография	обмеры	реставрационные материалы
+	+	+	

органы охраны			реставрацион. мастерск.		музей, архив, ИИИ
союзный	республикан.	местный	республикан.	местные	
+	+	+	+		

Составил С.И. Сивак, искусствовед

(ф., и., о, должность или профессия, подпись)

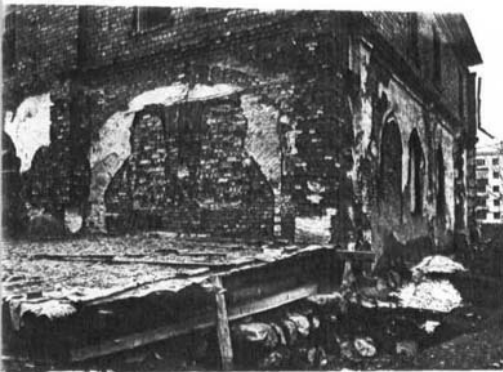
*Сивак*

Инспектор по охране памят.

(ф., и., о, подпись)

**ВНИИ ИСКУССТВОВЗНАНИИ**

Фото или схематический план



Краткое описание

Памятник представляет собой прямоугольное в плане вытянутое по оси север-юг двухэтажное кирпичное здание с четырехскатной вальмовой кровлей, с входом на западном фасаде. Первый этаж - нижняя часть церкви 1853 года (за исключением разобранных апсид), с включением более древней кладки. Окна XIX в. с полуциркульными перемычками и килевидными наличниками сохранились на южном и северном фасадах. Планировка интерьера I-го этажа сохранила структуру храма XIX в. Два западных столба включены во внутренние стены, 2 восточных - во внешнюю. Столбы между собой и со стенами объединены подпружками арками. Междуэтажные и чердачные перекрытия плоские, на деревянных балках.

Раскопанный храм 1219-1224 г.г. сохранил фундаменты и нижнюю часть стен на высоту ок. 1 м. Храм четырехкопный, с тремя апсидами (центральная полуциркульная, боковые прямоугольные) и тремя престолами. С юга - остатки первоначального портала Трех отроков. Важнейший элемент - наружные многоуступчатые пилястры. От XIV в. сохранились участки кирпичного пола, от XV в. - мощные стены галерей.