

ПАМЯТНИКИ ИСТОРИИ И КУЛЬТУРЫ СССР

(НЕДВИЖИМЫЕ)

5800000448

СОЮЗНАЯ РЕСПУБЛИКА

РСФСР

Министерство культуры. Главное управление охраны, реставрации и

(наименование республиканского органа охраны памятников)

использования памятников

П А С П О Р Т

I. НАИМЕНОВАНИЕ ПАМЯТНИКА Храм-памятник во имя Александра Невского

II. ТИПОЛОГИЧЕСКАЯ
ПРИНАДЛЕЖНОСТЬ

памятник археологии	памятник истории	памятник архитектуры	памятник монумент искусства
		4	

III. ДАТИРОВКА ПАМЯТНИКА (или дата исторического события, с которым связано возникнове-
ние памятника—для памятников истории)

1883 г.

IV. АДРЕС (местонахождение) ПАМЯТНИКА Пензенская обл., Мокшанский р-н,

п.г.т.Мокшан, ул.Советская, 36

(АССР, край, область, район, автономная обл.,

национальный округ; населенный пункт; пути подъезда)

V. ХАРАКТЕР
СОВРЕМЕННОГО
ИСПОЛЬЗОВАНИЯ

по перво- нач. назна- чению	культурно- просветит.	туристско- экскурсион.	лечебно- оздорови- тельн.	жилие помещения	хозяйст- венное	не исполь- зуется
музей библ. клуб			больн. санат. д.отд.		учреждение торгов. промышл. склад	+

ПРИЛОЖЕНИЯ:

Фото общего вида— 3
 Фото фрагментов— 5
 Генплан—
 Обмеры: план— I
 фасад—
 разрез—
 Схематический план
 охранной зоны—

VI. ИСТОРИЧЕСКИЕ СВЕДЕНИЯ

- а) для памятников археологии — история возникновения, кем и когда производились разведки и раскопки, место хранения коллекций.
- для памятников истории — история возникновения: краткая характеристика событий и лиц, в связи с которыми объект приобрел значение памятника.
- для памятников архитектуры и монументального искусства — автор, строитель, заказчик, история создания.

После убийства народниками 1 марта 1881 г. императора Александра II по всей стране, в том числе и в Пензенской губернии, началось строительство храмов и часовен в его память. Чуть ли не единственным из сохранившихся в Пензенской области таких сооружений является храм-памятник Императору Александру II в Мокшане, который был построен в 1883 году и в 1891 году приписан к расположенному недалеко от него соборному храму Успения Богородицы. Носил еще название храма-памятника во имя св. кн. Александра Невского. Построен на средства Мокшанского земства (5000 руб.), города (1000 руб.), Мокшанской волости (1000 руб.) и добровольные пожертвования частных лиц. На постройку храма был использован материал сломанной старой соборной церкви.

VI. АКТУАЛЬНЫЕ СВЕДЕНИЯ (по состоянию на 1990 г.)

История возникновения памятника

Сведения о состоянии памятника в настоящее время

наименование	по названию	категория	губернско-окружечная	губернско-окружечная	по названию	наименование
Скала	Скала	Скала	Скала	Скала	Скала	Скала

ХАРАКТЕРИСТИКА
СОВРЕМЕННОГО
СОСТОЯНИЯ

б) перестройки и утраты, изменившие первоначальный облик памятника

Утрачено однокупольное завершение храма, объем покрыт четырехскатной крышей, железное покрытие которой сильно разрушено. Утрачены щипцовые завершения ризалитов и крыльца перед входами. Заложены три дверных проема, лянеты трехчастных окон ризалитов.

в) реставрационные работы (общая характеристика, время, автор, место хранения документации) не проводились

VII. ОПИСАНИЕ ПАМЯТНИКА

для памятников археологии

— характеристика культурного слоя, важнейшие находки.

для памятников истории

— характеристика памятника, наличие, текст и время установления мемориальной доски.

для памятников архитектуры

— основные особенности планировочной, композиционно-пространственной структуры и конструкции; характер декора фасадов и интерьеров; наличие живописи, скульптуры, прикладного искусства; строительный материал, основные габариты.

а)

для памятников монумент. иск-ва

— основные особенности композиционного и колористического решения; тексты, материал, техника, размер.

Сохранившийся без однокупольного завершения квадратный в плане кирпичной объем храма, покрытый 4-скатной крышей, расположен во дворе СПТУ, учебный корпус которого образует фронт застройки северной границы Советской площади.

Все фасады храма имеют одинаковое решение. По центру их выступают ризалиты, имевшие ранее щипцовое завершение. Внизу они прорезаны широкими полуциркульными входными проемами (ныне заложены все, кроме северного), над которыми в полуциркульной нише устроено трехчастное окно, проемы которого имели завершения в виде люнет. Сейчас люнеты заложены и все проемы имеют прямоугольную форму. По обе стороны от ризалитов на двух уровнях устроены одвоенные окна (ложные внизу), полуциркульные перемычки которых отмечены рустованными архивольтами и бровками. Такие же архивольты обрамляли и дверные проемы (у западного утрачен). Под нижними окнами устроены прямоугольные ниши со сквозными ромбовидными отверстиями. Стены расшиты горизонтальным рустом. Подоконные горизонтальные тяги и пояс узких ширинок венчающего карниза дополняют декор. Углы основного объема и ризалитов на 2-м этаже немного срезаны. Основание храма белокаменное.

б) общая оценка общественной, научно-исторической и художественной значимости памятника

Является примером небольшого храма к. XIX в., выполненного в византийском духе. Несмотря на утрату завершения храма, состояние остального объема, а также расположение храма в историческом центре Мокшана, где сохранилось большинство дореволюционных построек, делает необходимым его восстановление, что значительно обогатит северную границу центральной площади, застроенную современным зданием СПТУ.

(ссылка)

VIII ОСНОВНАЯ БИБЛИОГРАФИЯ, АРХИВНЫЕ

ИСТОЧНИКИ, ИКОНОГРАФИЧЕСКИЙ МАТЕРИАЛ.

1. ГАПО, ф. 182, оп. 1, д. 2720, л. 20; 2. ГАПО, ф. 182, оп. 1, д. 2699, л. 606.;

3. ГАПО, ф. 131, оп. 1, д. 38, л. 906.;; 4. ГАПО, ф. 5, оп. 1, д. 7295, л. 9.

IX. ТЕХНИЧЕСКОЕ СОСТОЯНИЕ

характеристика общего состояния: культурного слоя
для памятников археологии важнейших находок

для памятников архитек-
туры и истории

конструкций
стен
покрытий
потолков
пола
декора фасадов
интерьеров

в интерьере:

живописи
скульптуры
прикл. иск-ва

для памятников мону-
ментального искусства

цоколя
постаменты
скульптуры
грунта
красочного слоя

хорошее	среднее	плохое	аварийное
		+	
+			+
			+
			+
	+		
	+		

X. СИСТЕМА ОХРАНЫ

а) категория охраны

союзная	республ.	местная	не состоит
---------	----------	---------	------------

б) дата и № документа о принятии под охрану

в) границы охраняемой зоны и зоны регулирования застройки (краткое описание со ссылкой на утверждающий документ)



D000037842

г) балансовая принадлежность и конкретное использование

не используется

д) дата и № охранного документа

Дата составления паспорта

Составитель Белгузова Т.Ю., преподаватель

(ф. и. о., должность или профессия)

Т.Ю. Белгузова

(подпись)

август

8

198 г.

Инспектор по охране памятников

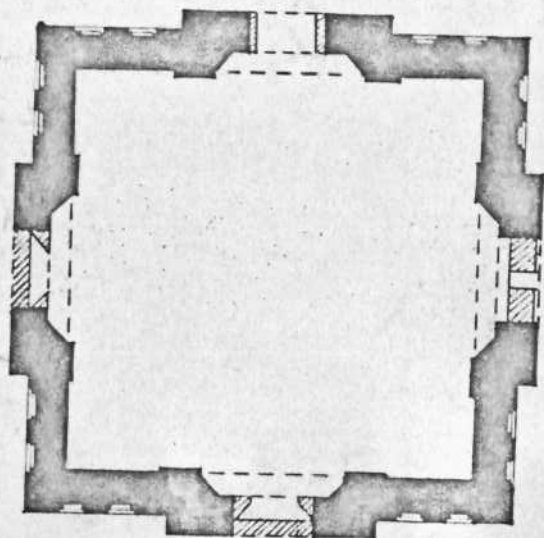
Борунов Д.А.

Д.А. Борунов

(подпись)

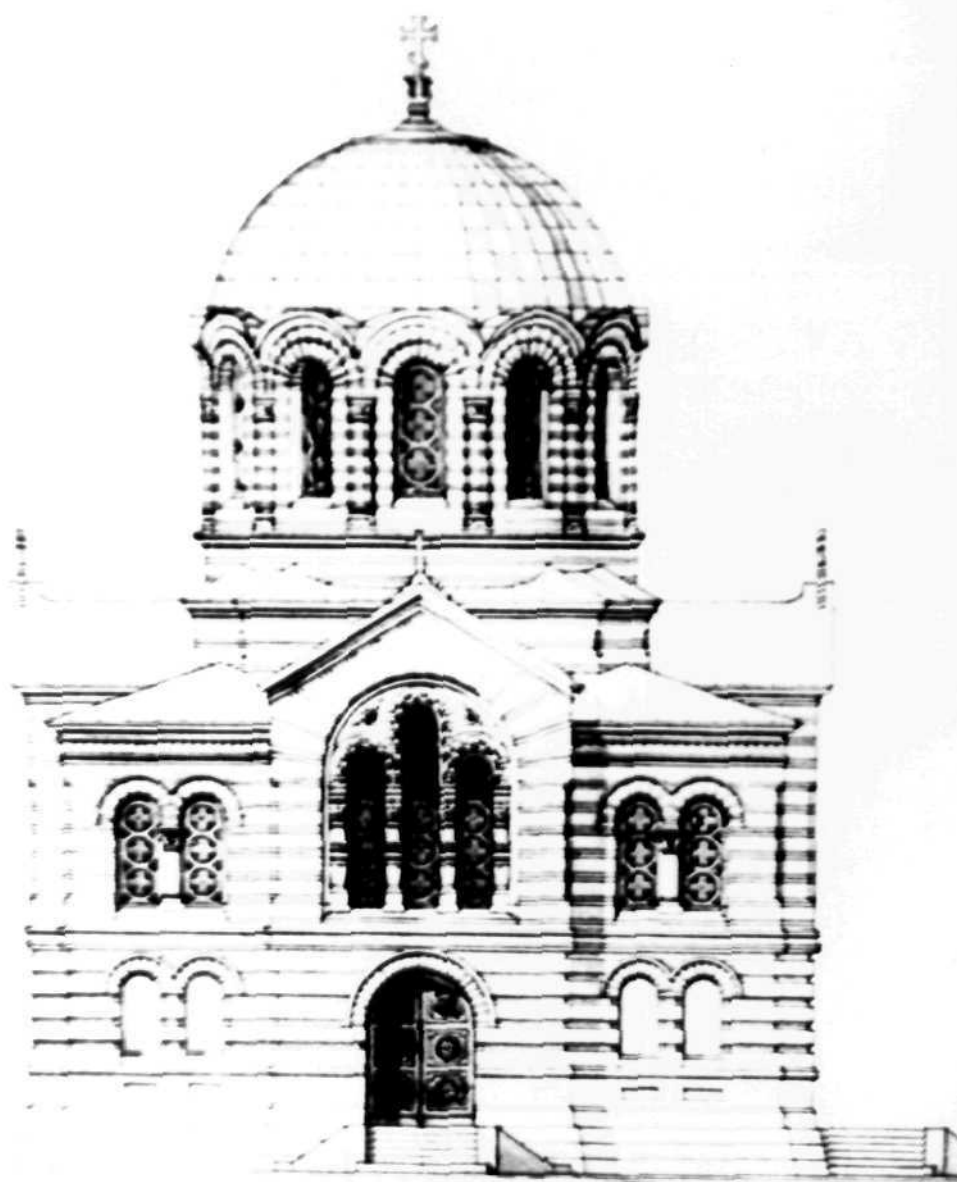
ПЕНЗЕНСКАЯ ОБЛ., МОКШАНСКИЙ Р-Н,
п.г.т.МОКШАН, ул.СОВЕТСКАЯ, 36.
ХРАМ-ПАМЯТНИК во имя А.НЕВСКОГО.
1883 г.

план I-го яруса



0 10 м

Выполнил: Белгузова Т.О.
1987 г.



Тенгизская обл.
Мокшанский р-н
п.г.т. Мокшан
Храм. намятник
бюсту Александра
Невского, 1883.
Проект.

г.о.о.
Белухово 70



Тюльчинская обл.
Мокшанский р-н
и. т. о. Мокшан
ул. Советская, 36
Храм. памятник
во имя А. Невского,
1883. Вид с северо-
запада.

сфото 1887.
Белызовский Т. В.



Тенгизская обл.
Мамантский р-н
и.г.ч. Мамант
ул. Советная, 36.
Гражд. паспорт
№ 0000 А. Невского,
1883, Западновост
госад.

г.о.ч. 1987.
Белозубовой Т.В.



Тензенская ул.,
Монашеский порт.
и.о.о.о. Маша
ул. Советская, 36
Старо-каменский
домик Д. Невского
1983. Южный
град.

градо 1987.
Безруковой Т.О.



Финляндская обл.
Моншанский р-н
п.г.т. Моншан
ул. Советская, 36
Храм-памятник
Генералу А. Невского
1883г. Юго-западной
участок

дата 1987.
Березовый 70



Тензевская обл.
Мокшанский р-н
п.г.т. Мокшан
ул. Советская, 36
Храм-памятник
боинне А. Невского.
1883. Фрагмент
западного фасада.

фото 1987.
Белгузовой Т.О.



Жузенская об.,
Моншанский р-н
4. 2. 44. Моема
ул. Советская, 36
Краснонаимен
Бошня А. Невского
1883. Черепов

г. 1887.
Березовой По



Бензентская обл.
Мокшанский р-н
и.г.и. Мокшан
ул. Советская, 36
Храбр. камиждени
во имя А. Невского
1983г. Универсал

г.о.и.о 1987.
Бензентской обл.

Адрес Пензенская обл., Мокшанский р-н, п.г.т. Мокшан, ул. Советская, 36
(АССР, край, область; район, автономная обл.; национальный округ, населенный пункт)

УЧЕТНАЯ КАРТОЧКА

I. НАИМЕНОВАНИЕ ПАМЯТНИКА Храм-памятник во имя Александра НевскогоII ТИПОЛОГИЧЕСКАЯ
ПРИНАДЛЕЖНОСТЬ

памятник археологии	памятник истории	памятник архитектуры	памятник монумент. ис-ва
		4	

III. ДАТИРОВКА ПАМЯТНИКА

1883 г.IV. ХАРАКТЕР
СОВРЕМЕННОГО
ИСПОЛЬЗОВАНИЯ

по перво-начальному назначению	культурно-просветительное	туристско-экскурсионное	лечебно-оздоровительные	жилые помещения	хозяйственное	не используется
						+

предлож. по использ.

V. ХАРАКТЕРИСТИКА
ТЕХНИЧЕСКОГО СОСТОЯНИЯ

хорошее	среднее	плохое	аварийное
		+	

VI. КАТЕГОРИЯ ОХРАНЫ

союзная	республ.	местная	не состоит
			+

наличие утвержденной охранной зоны

да	нет
	+

VII НАЛИЧИЕ ДОКУМЕНТАЦИИ

паспорт	фотографии	обмеры	реставрационные материалы
+	+	+	

место хранения документов

Дата составления карточки

органы охраны			реставрационные мастерск.		музей, архив НИИ
союзный	республикан.	местный	республикан	местные	
+	+	+			

Составитель: Белгузова Т.Ю., преподаватель инспектор по охране памятников Борунов Д.А.
(ф. и. о. подпись)

Белгузова

Борунов



УЧЕТНАЯ КАРТОЧКА (оборотная сторона)

Фото или схематический план

Краткое описание



Сохранившийся без однокупольного за-
вершения квадратный в плане ^{кирпичный} объем хра-
ма покрыт 4-скатной крышей. Все фасады
одинаковые. По центру их выступают ри-
залиты, имевшие ранее щипцовое заверше-
ние. Внизу они прорезаны полуциркуль-
ными проемами входов (три заложено), над
которыми устроены трехчастные окна. По
обе стороны от ризалитов в двух уров-
нях сделаны сдвоенные окна (ложные вни-
зу), полуциркульные перемычки которых
отмечены рустованными архивольтами и
бровками. Стены обработаны горизонталь-
ным рустом. Основание храма белокаменное,
а стены кирпичные. Является примером не-
большого храма к. XIX в., выполненного в
византийском духе.