

ПАМЯТНИКИ ИСТОРИИ И КУЛЬТУРЫ СССР

(недвижимые)

СОЮЗНАЯ РЕСПУБЛИКА РСФСР

МИНИСТЕРСТВО КУЛЬТУРЫ, ГЛАВНОЕ УПРАВЛЕНИЕ ОХРАНЫ, РЕСТАВРАЦИИ И
(наименование республиканского органа охраны памятников)
ОХРАНЫ ПАМЯТНИКОВ ИСТОРИИ И КУЛЬТУРЫ

П А С П О Р Т

I. НАИМЕНОВАНИЕ ПАМЯТНИКА Сел. МуцаройII. ТИПОЛОГИЧЕСКАЯ
ПРИНАДЛЕЖНОСТЬ

памятник археологии	памятник истории	памятник архитектуры	памятник монументу иск-ва
		1,2,4,5,8	

III. ДАТИРОВКА ПАМЯТНИКА (или дата исторического события, с которым связано возникновение памятника—для памятников истории)

конец бакин - XII - XVII вв.; мечеть - XIX - XX вв.

IV. АДРЕС (местонахождение) ПАМЯТНИКА ЧИ АССР, Ачхой-Мартеновский р-н, с. Муцарой;
(АССР край, область, район, автономная обл.)
из с. Ачхой-Мартан по горной дороге в сторону оз. Галанчож; не доезжая ок.
5 км, вниз по тропе в сообщество Налхой /ок. 5 км/ до с. Муцарой
(национальный округ; населенный пункт; пути подъезда)

V. ХАРАКТЕР
СОВРЕМЕННОГО
ИСПОЛЬЗОВАНИЯ

по перво- нач. назна- чению	культурно- просветит.	туристско- экскурсион.	лечебно- оздорови- тельн.	жилое помещение	хозяйст- венное	не исполь- зуется
	музей библ. клуб		больн. санит. дотд.		учреждение торгов. проммл. склад	

ПРИЛОЖЕНИЯ:

Фото общего вида— 2
 Фото фрагмента— 3
 Гипсиз— 1
 Обмеры: план—
 фасад—
 разрез—
 Схематический план
 охранной зоны—
 вкладыш к л. УИ а — стр.

VI. ИСТОРИЧЕСКИЕ СВЕДЕНИЯ

а)	для памятников археологии	— история возникновения, кем и когда производилась раскопки и раскопки, место археологических находок.
	для памятников истории	— история возникновения: краткая характеристика событий и лиц, в связи с которыми объект приобрел значение памятника.
	для памятников архитектуры и монументального искусства	— автор, строитель, заказчик, история создания.

Авторов, строителей, заказчиков отдельных сооружений селения установить не удалось. На объектах нет надписей, сведений об их строительстве в литературных источниках не найдено, преданий местные жители не помнят.

Мечеть могла быть построена не ранее XIX в., по архитектуре она аналогична постройкам конца XIX в. и даже начала XX в./

Точное время постройки жилых башен селения установить не удалось. По мнению археологов, точная датировка войнахских башен является одной из нерешенных проблем современной науки.

Археолог М.Б. Мухомов считает, что жилые башни на территории Чечено-Ингушетии появляются в XII - XIII вв. Верхний предел их сооружения он датирует XIV в., основываясь на преданиях.

Этнограф В.П. Кобяков относит начало строительства жилых башен к XII - XIV вв., связывая его с феодализацией местного общества.

Археолог В.И. Маркович считает, что интензивное строительство башен велось в XV - XVII вв., а наиболее ранние были построены перед приходом татаро-монгольских орд, т.е. в XII веке.

Жилые башни могли быть построены в период XII - XVII вв.

Жители селения входили в этническое сообщество Нанхой /Нанхи

б) перестройки и утраты, измения первоначальной облике памятника.

Большинство сооружений разрушено, территория заросла бурьяном, утрачены элементы благоустройства /дорожки, подпорные стенки и т.п./.

В 200 м восточнее по склону жилище пастухов - домик и загон для скота.

в) реставрационные работы (общая характеристика, время, автор, место хранения документации)

не проводились

а)	для памятников археологии	— характер культурного слоя, важнейшие находки.
	для памятников истории	— характеристика памятника, наличие, текст и время установления мемориальной доски.
	для памятников архитектуры	— основные особенности планировочной, композиционно-пространственной структуры и конструкции; характер декора фасадов и интерьеров; наличие живописи, скульптуры, прикладного искусства; строительный материал, основные габариты.
	для памятников монумент. иск-ва	— основные особенности композиционного и колористического решения; текста, материала, техника, размер.

Селение Муцарой расположено в глубокой долине, ~~селение состоит~~ на пологом участке горного хребта, между руслом реки на юге и скалистым хребтом, возвышающимся над долиной, на севере. На западе долина замыкается глубоким непроходимым ущельем. На восток по долине идут тропы в селения Хайбахой, Хилахой и далее на перевал. Место открытое. Из селения хороший обзор долины, видно селение Твезихой, расположенное на противоположном склоне на юг и выше метров на 500, и прослеживается еще выше дорога к озеру Галагчак.

Селение чуть вытянуто вдоль хребта с востока на запад, склон южной экспозицией. На другом берегу реки на сравнительно ровной площадке расположено мусульманское кладбище. Селение разделяет небольшой ручей с заболоченными берегами. Застройка селения имеет южную ориентацию. Застройку составляют жилые башни, жилища и мечеть. Входы жилых башен ориентированы: Башня № 1 — на юго-восток, и юго-запад; Башня № 2 — на юго-восток. Мечеть ориентирована михрабом на юг. /Это традиция общества Навхой/.

К северо-западу, примерно в 300 м от селения Муцарой на горе Навхойлам находится скальная башня /башенное убежище/. Она построена в нише скалы на высоте около 20 м от подножия скалистого хребта.

/ См. вкладки /

б) общая оценка общественной, научно-исторической и художественной значимости памятника.

Пример застройки селения глубоко в долине. Планировка и застройка селения имеют научный интерес для ~~исследования~~ типологии традиционных селений. Реставрация проблематична. Руины интересны для показа на туристском маршруте.

VIII. ОСНОВНАЯ БИБЛИОГРАФИЯ, АРХИВНЫЕ ИСТОЧНИКИ, ИКОНОГРАФИЧЕСКИЙ МАТЕРИАЛ.

1. Гольдштейн А.Ф. Средневековое зодчество Чечено-Ингушетии и Северной Осетии. М., "Наука", 1975. с. 8, 20
2. Косычев В.П. Поселения и жилища народов Северного Кавказа в XIX - XX вв. М., "Наука", 1982. с. 20
3. Маршова В.И. Памятники зодчества в горной Чечне /по материалам исследований 1957-1965 гг./ в сб. Северный Кавказ в древности и в средне века. М., 1980. с. 218
4. Сулейманов А.С. Топография Чечено-Ингушетии. II часть, Грозный, 1978.

XI. ТЕХНИЧЕСКОЕ СОСТОЯНИЕ

характеристика общего состояния:

для памятников археологии культурного слоя важнейших находок

для памятников архитектуры и истории конструкций стен покрытий потолка пола декора фасадов интерьеров

в интерьере: живописи скульптуры прикладных искусств

для памятников монументального искусства: основы постаментов скульптур грунта красочного слоя

хорошее	среднее	плохое	аварийное

X. СИСТЕМА ОХРАНЫ

а) категория охраны

союзная	республик.	местная	не состоит
		+	+

б) дата и № документа о введении под охрану

востановление Совета Министров ЧССР № 466 от 27.10.87.

в) границы охранной зоны и зоны регулирования застройки (краткое описание со ссылкой на утверждающий документ)

не установлены



D000040468

г) балансовая принадлежность и конкретное использование

территория не используется для вы-

паспорт

д) дата и № охранного документа

не имеется

Дата составления документа

Составитель

Кузьмин В.А. - архитектор
(ф. и. и. должность или профессия)

Кузьмин
(подпись)

197 **87**

Инспектор по охране памятников

М. П.

• (подпись)

Грозный, ул. им. Н. Н. Заболотного, 1976-9257

Вкладыш № I - продолжение п. УП а.

Добраться до нее на возможно без специального снаряжения /лестницы, веревки, т.п./ Башня трехъярусная, сложена из разновеликих камней, растесанных и подогнанных друг к другу. Башня состоит практически из одной стены, закрывающей большую скальную нишу /пещеру/. Потолком служит скала, нависающая над нишей.

Длина башни по фасаду около 12 м, высота около 7 м. Вход в башню на первом ярусе. Размер дверного проема примерно 1,5 x 1,0 м. С внутренней стороны проем расширяется, завершаясь сверху ложным сводом. Два дверных проема имеются на втором ярусе, справа и слева от входа. Их размеры около 1,25 x 1,0 м. Причем, конструкция дверных проемов второго яруса более мощная, чем первого. Она традиционна - перемычки в виде больших каменных плит растесанных под арку; они опираются на массивные каменные блоки по бокам проемов.

Заметны остатки двух дверных проемов и на третьем ярусе. На башне два небольших оконных проема размером около 0,4 x 0,3 м на первом и на втором ярусах. Конструкция их традиционна.

Высота башни могла достигать 10 м. Судя по всему, сообщения между ярусами внутри башни не было, оно осуществлялось скорее всего, через систему убирающихся лестниц снаружи.

В силу своей неприступности башня не исследована внутри и вблизи снаружи. Представляет большой научный интерес и практическую ценность для показа туристам. Является уникальным памятником средневекового зодчества народов Чечено-Ингушетии.











МИНИСТЕРСТВО КУЛЬТУРЫ СССР ПАМЯТНИКИ ИСТОРИИ И КУЛЬТУРЫ СССР (недвижимые) **3.1.2.4.5.8 - I.69.I**
 СОЮЗНАЯ РЕСПУБЛИКА РСФСР Министерство культуры, Главк охраны, реставрации и использования памятников истории и культуры (индекс)
 Адрес ЦИ АССР, Ачхой-Мартановский р-н с. Муцарой
 (АССР, край, область, район, автономная обл., национальный округ, населенный пункт)

УЧЕТНАЯ КАРТОЧКА

I. НАИМЕНОВАНИЕ ПАМЯТНИКА с. Муцарой

II. ТИПОЛОГИЧЕСКАЯ ПРИНАДЛЕЖНОСТЬ

памятник археологии	памятник истории	памятник архитектуры	памятник монумент. ис-ва
		1,2,4,5,8	

III. ДАТИРОВКА ПАМЯТНИКА

дворец баши - XII-XIII вв., мечеть - XIX-XX вв.

IV. ХАРАКТЕР СОВРЕМЕННОГО ИСПОЛЬЗОВАНИЯ

по первоначальному назначению	культурно-просветительное	туристско-экскурсионное	лечебно-оздоровительн.	жилищно-помещенция	хозяйственное	не используется
					+	

предлож. по использа.

V. ХАРАКТЕРИСТИКА ТЕХНИЧЕСКОГО СОСТОЯНИЯ

хорошее	среднее	плохое	аварийное
союзная	республ.	местная	не состоит
		+	+

VI. КАТЕГОРИЯ ОХРАНЫ

категория утверждена охраной зоны

да нет
+

VII. НАЛИЧИЕ ДОКУМЕНТАЦИИ

паспорт	фотографии	обмеры	реставрационные мастерские
I	5	I	
орган охраны			реставрационные мастерские
союзной	республикан.	местный	республикан., местные
			музей, архив, фот.

местонахождение документов
 Дата составления карточки
13 декабря 1977 г.

М. П.

Составитель Кузьмин В.А. - архитектор + +

(Ф. и. о., должность или профессия, подпись)

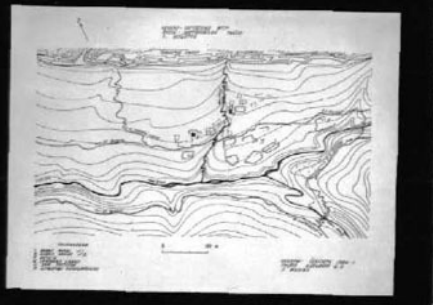
Кузьмин

ИСКУССТВО-ЗНАНИЯ

Инспектор по охране памятников

(Ф. и. о., подпись)

УЧЕТНАЯ КАРТОЧКА (оборотная сторона)



Краткое описание

Селение Муцарой расположено в глубокой долине. Селение чуть вытянуто вдоль хребта с востока на запад, склон с южной экспозицией. Застройка селения имеет южную ориентацию. Застройку составляют жилые башни, жилища и мечеть. Мусульманское кладбище расположено на другом берегу реки. К северозападу от с. Муцарой находится скальная башня, построенная в нише скалы. Башня трехъярусная. Непрístupна. Является уникальным памятником средневекового зодчества.

Планировка и застройка с. Муцарой имеют научный интерес для разработки типологии традиционных вайнахских селений. Реставрация проблематична. Руины интересны для показа на туристическом маршруте.