

3700000454

МИНИСТЕРСТВО КУЛЬТУРЫ СССР

"З.4.№...I.17.7"
ИНДЕКСПАМЯТНИКИ ИСТОРИИ И КУЛЬТУРЫ СССР
(недвижимые)

СОЮЗНАЯ РЕСПУБЛИКА

РСФСР

Министерство культуры. Государственная инспекция по охране
(наименование республиканского органа охраны памятников)

памятников истории и культуры.

ПАСПОРТ

Рисунки

I. НАИМЕНОВАНИЕ ПАМЯТНИКА Церковь Рождества Христова

II. ТИПОЛОГИЧЕСКАЯ
ПРИНАДЛЕЖНОСТЬ

памятник археологии	памятник истории	памятник архитектуры	памятник монумент. иск-ва
		4	

III. ДАТИРОВКА ПАМЯТНИКА (или дата исторического события, с которым связано возникновение памятника — для памятников истории)

1771 год

IV. АДРЕС (местонахождение) ПАМЯТНИКА

Ивановская область. Город Комсомольск
(АССР, край, область, район, Ивановская обл., село Мидовское)

национальный округ, населенный пункт, пути сообщения

V. ХАРАКТЕР
СОВРЕМЕННОГО
ИСПОЛЬЗОВАНИЯ

во перво- вич. назна- чении	культурно- просветн.	туристско- экскурсионн.	лечеб- но-оздорови- тельн.	защита памятника	адм-ист. значение	не исполь- зуется
	клуб библ. клуб		больн. здрав. з-ще		учреждение бюрок. применен ОКМД +	

ПРИЛОЖЕНИЯ:

Фото общего вида — 5
 Фото фрагментов — 4
 Генплан —
 Обмеры: план — 2
 фасад —
 разрез —
 Схематический план
 охранной зоны —

- | | | | |
|----|---|--|---|
| 4) | (| для памятников архитектуры | — история возникновения, кем и когда производились раскопки и раскопки, место хранения коллекции. |
| | | для памятников истории | — история возникновения, краткая характеристика события и лиц, в связи с которыми объект приобрел значение памятника. |
| | | для памятников архитектуры и монументального искусства | — автор, строитель, заказчик, история создания. |

Город Комсомольск (бывшее село Миловское) образовался в 30-х годах при строительстве ИВГРЭС. Центр Комсомольска вначале находился примерно в 1,5-2 километрах от села, но со временем Миловское вошло в состав города, стало его окраиной, и к нему вплотную подступили корпуса новых жилых зданий. Старое название села - Миловское, осталось за этой частью города.

До образования Ивановской области Миловское было частью Шуицкого уезда Владимирской губернии.

В XVIII веке село принадлежало адмиралу флота Никифору Ивановичу Молчанову. По его заказу и, вероятно, на его средства в 1771 году в Миловском на месте деревянной церкви строится каменная, двухэтажная. Во второй половине XIX века у церкви было перестроено завершение колокольни, а над храмом по углам установили глухие декоративные тумбы и силуэт церкви преобразился в пятиглавый храм. Из литературных сведений известно, что вокруг была ограда. Церковь была закрыта в 30-е годы нашего столетия, а в 1935 году сломано завершение колокольни. В 1961 году крыльцо-вход на второй этаж, пришедшее в ветхость, разобрали до основания и на его месте устроили деревянные сходы. Тогда же были разобрана или обрушена часть декоративных тумб по углам храма. Несколько лет назад к южному фасаду пристроили деревянный сарай.

Местонахождение усадьбы Молчановых не известно. Возможно, что она находилась на западной окраине села, за оврагом, там, где во второй половине XIX века образовалась неизвестная усадьба и где теперь располагается дом приезжих. В этой усадьбе сохранился поздний кирпичный одноэтажный Г-образный в плане дом, хозяйственная постройка или флигель и остатки липового парка, планировку которого проследить см. вкладки

Вт. пол. XIX века - надстроены верхние яруса колокольни, декоративные тумбы над четвериком храма, возможно переложены карниз, выстроено заново крыльцо - вход и устроен подвал под храмом, где разместились отопительные печи.

В послевоенные годы сломана ограда вокруг церкви. В 1935 году сломано завершение колокольни.

В 1961 году разобран крыльцо-вход, часть декоративных тумб и сделаны временные деревянные пристройки.

и реставрационные работы (объект характеристика, время, автор, место хранения документации)

Реставрационные работы не проводились.

21	{	для памятников археологии	— характер культурного слоя, включения находки;
		для памятников истории	— характеристика памятника, наличие, текст и время установления мемориальной доски;
		для памятников архитектуры	— основные особенности планировочной, композиционно-пространственной структуры и конструкции; характер декора фасадов и интерьеров; наличие живописи, скульптуры, прикладного искусства; строительный материал, основные габариты;
		для памятников монумент. иск-ва	— основные особенности композиционного и колористического решения; текст, материал, техника, размер.

От села Миловского осталась лишь часть улицы и церковь. Улица широкая около 150 метров, ориентирована с востока на запад, плавно спускается с небольшого холма к оврагу. Церковь стоит почти на самой вершине холма по середине улицы. Недалеко от нее с восточной стороны проходит автомагистраль, соединяющая Комсомольск с селом Писцовым и идущая на Иваново. Сразу же за магистралью начинается район новостроек. Вокруг церкви некогда было кладбище. От кладбища остались кое-где могильные холмы. Окрестный пейзаж напоминает степной, равнинный, поэтому небольшого холма стало достаточно, чтобы церковь была видна за десятки километров и лишь со стороны города она теперь полностью закрыта домами.

В композиции Миловской церкви присутствует много традиционных черт ростово-ярославской архитектуры конца ХУП—пп.ХУШ вв. Церковь двухэтажная, кирпичная, побеленная и неоднократно покрашенная в разные цвета. (Размер кирпича 28x14x7). Узкое по ширине здание сильно вытянуто в длину. Сейчас это впечатление несколько ослаблено из-за того, что сломана лестница-всход, ведущая во второй ярус колокольни в холодную летнюю церковь. Лестница была широкая и возможно на ползучих арках. Не исключено, что первоначально эта лестница была деревянной, с деревянным крыльцом под навесом, т.к. следов примыкания первой каменной лестницы нет, а при устройстве новой во второй половине XIX века в стене колокольни прорубили штрабу и кладка лестницы с кладкой колокольни была не перевязана. Такой прием сочетания камня и дерева достаточно распространенный в ХУШ столетии. Например

см. вкладыш

61) общая оценка общественной, научно-исторической и художественной значимости памятника.

Интересный пример памятника, в котором декорация барокко почти не получила окраски местных строительных традиций, восходящих к ХУП столетию. Исключая небольшой детали на колокольни, этот памятник близок к столичным постройкам своего времени, хотя сама композиция остается в рамках традиций ростово-ярославского зодчества.

VIII. ОСНОВНАЯ БИБЛИОГРАФИЯ. АРХИВНЫЕ

ИСТОЧНИКИ, ИКОНОГРАФИЧЕСКИЙ МАТЕРИАЛ. В.Добронравов. Историко-статистическое описание церквей и приходов Владимирской епархии".

Владимир, 1896г., вып.5, стр.124-125.

см. прод. вкладыша

к разделу VII, пункт а

невозможно.

к разделу VII, пункт а

церковь Михаила Архангела в Твери.

Верхняя церковь представляет храм с апсидой полуциркульного очертания и трапезной. Ярус колокольни служит притвором. Храм перекрыт сомкнутым сводом с восьмигранным световым отверстием в центре. В пятах свода металлические связи ориентированные по сторонам света-прием, ставший к этому времени достаточно редким. Для перехода к сомкнутому своду в углах четверика сделаны двойные тромпы, а под ними клинчатый камень. Над арочным проходом из храма в апсиду распалубка, т.к. пята свода относительно низко начинаются. С западной стороны в храме были хоры со входом на них по-видимому по деревянной лестнице из трапезной. Хоры разобрали в середине - второй половине XIX века. Выход на них в стене храма заложен тесом, оштукатурен и поверх штукатурки нанесена живопись. Над выходом была небольшая распалубка. Сами хоры опирались на деревянные балки, гнезда от которых заложены, но видны в местах утраты штукатурки.

Апсида перекрыта конхой, освещается двумя окнами и имеет в центре нишу имитирующую окно.

Трапезная много уже храма, с полулотковым перекрытием. В пятах этого свода одна наружная металлическая тяга, ориентированная с севера на юг.

На всех окнах кованые решетки простого раппорта крестом. (Такие же решетки в нижнем храме). Живопись забелена. Сюжеты под слоем побелки совершенно на видно. Только в световом барабане на своде погрудное изображение Бога-отца хорошей сохранности. Собственно это единственный доступный для обзора живописный фрагмент, по которому можно датировать живопись сер. - вт.половиной XIX века. В трапезной штукатурный слой местами обвалился. Полы в церкви деревянные, частично разобраны.

к разделу УП, пункт а

Ярус колокольни, служивший притвором верхней церкви, первоначально, видимо имел деревянное перекрытие. Возможно, что и сама колокольня выше этого яруса оставалась долгие годы деревянной. Во второй половине XIX века на этот ярус было поставлено восьмигранное основание для яруса звона и шатра, а сам он перекрыт коробовым сводом, дополнительно усиленным двутавровыми балками. (От перекрытия остались только следы перевязки кирпича). Переход от квадратного основания к восьмигранному — двойные тромпы. Одновременно были положены белокаменные ступени и растесан портал.

В нижнем этаже храм перекрыт коробовым многоцентровым сводом с распалубками над окнами. Аналогично ему перекрыта трапезная. Апсида неправильного циркульного очертания с конхообразным перекрытием и с распалубками над окнами. Храм в нижнем этаже имел вначале два портала с севера и юга. Оба портала были очень рано заложены и превращены в ложные окна. С южной стороны, чтобы усилить эффект окна, сделаны даже подоконник с подзором под ним, повторяющим форму подзора окон храма. Как и в верхнем храме живопись вся забелена, а штукатурный слой с еще большими утратами. Полы повсюду выломаны.

Снаружи углы здания и лопатки на апсиде рустованные. На храме лопатки гладкие. Между окнами первого и второго этажа проходит карниз, подчеркивающий членение здания. Сами окна в простом рамочном обрамлении с замковым камнем над ними и подзорами снизу. Перемычки окон трапезной у нижнего этажа храма и апсиды лучковые, тогда как в верхнем этаже храма почти полуциркульного очертания. По-видимому во второй половине XIX века карниз храма был переложен. Декоративные тумбы помимо храма были поставлены над западными углами трапезной (сохранилась только одна с юга). Убранство их отдаленно напоминает псевдо-русские формы. В отличие от них декорация восьмигранного основания яруса звона колокольни прямо повторяет декоративные кокошники конца XVIII столетия. Одна из любопытных деталей декорации — подзор ложного окна второго яруса колокольни с многолепестковым килевидным очертанием — мотив восходящий к убранству предшествующего столетия, но получивший совершенно иное истолкование.

Во второй половине XIX века под храмом был устроен подвал, где находились отопительные печи и куда вход сейчас засыпан. Печи в интерьере нижней церкви были облицованы белым кафелем. Техническое состояние здания удовлетворительное. Кровля поржавела, протекает, карнизы обрушиваются, на сводах начали расти деревья. Здание предназначается к сносу по реконструкции этой части города.

к разделу УШ

Кроки обмеров, негативы, фотографии и план 2-х этажей церкви хранятся в Ивановском областном управлении культуры.







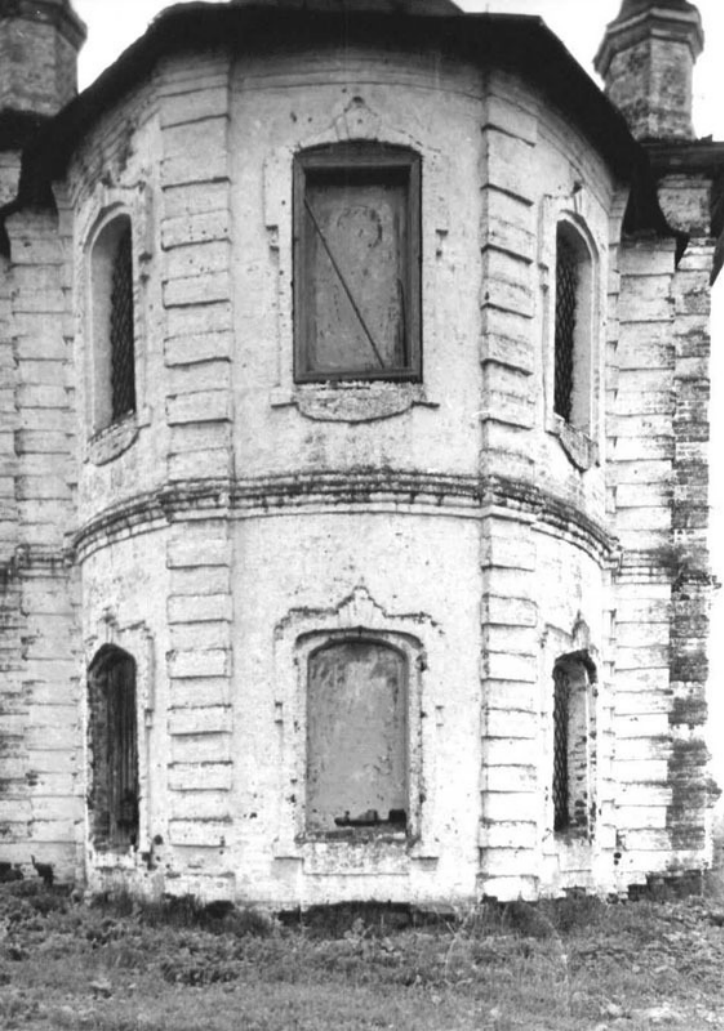












МИНИСТЕРСТВО КУЛЬТУРЫ СССР • ПАМЯТНИКИ ИСТОРИИ И КУЛЬТУРЫ СССР (недвижимые) _____
 СОЮЗНАЯ РЕСПУБЛИКА РСФСР. Мин. Культ. Госинспекция по охр. пам. ист. и культуры
 Адрес Ивановская обл. г. Комсомольск (С. Ивановское)
 (АССР, край, область; район, автономная обл.; национальный округ; населенный пункт)

УЧЕТНАЯ КАРТОЧКА

Церковь Рождества Христова

I. НАИМЕНОВАНИЕ ПАМЯТНИКА _____

II. ТИПОЛОГИЧЕСКАЯ
ПРИНАДЛЕЖНОСТЬ

памятник археологии	памятник истории	памятник архитектуры	памятник монумент. ис-ва
		4	

III. ДАТА ОБЪЕМА ПАМЯТНИКА _____

177 г.

IV. ХАРАКТЕР
СОВРЕМЕННОГО
ИСПОЛЬЗОВАНИЯ

по перво- начальному назначению	культурно- просвети- тельное	туристско- экскурсион- ное	лечебно- оздорови- тельное	жилищ- ные помещения	хозяйст- венное	не исполь- зуется
					+	

предлож. по использ. _____

V. ХАРАКТЕРИСТИКА
ТЕХНИЧЕСКОГО СОСТОЯНИЯ

хорошее	среднее	плохое	аварийное
	+		
союзная	республ.	местная	не состоит
			+

VI. КАТЕГОРИЯ ОХРАНЫ

наличие утвержденной охранной зоны

да	нет
	+

VII. НАЛИЧИЕ ДОКУМЕНТАЦИИ

паспорт	фотографии	обмеры	реставрационные материалы
+	+	+	

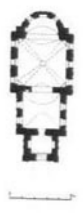
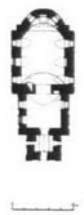
место хранения документов

органы охраны			реставрационные мастерские		музей, архив,
союзный	респ. б/н. кр.	местный	республикан.	местные	НИИ
		+			

Дата составления карточки
с _____
> июль 1980 г.
М. П.Составитель арх. Колесникова
(Ф. и. о., должность или профес-
сия, подпись)Инспектор по охране памятников _____
(Ф. и. о., подпись)

Исследовательский институт
 «Восточный институт»
 Академии Наук Республики Беларусь
 Минск, Беларусь

Исследовательский институт
 «Восточный институт»
 Академии Наук Республики Беларусь
 Минск, Беларусь
 Реплика Крестова



А (оборотная сторона)

Краткое описание

Церковь стоит почти на самой вершине холма посреди улицы и видна издалека. В композиции присутствует много традиционных черт ростово-ярославской архитектуры конца XVII - п.п. XVIII вв. Вдухэтажное кирпичное здание, узкое по ширине, сильно вытянуто в длину. Верхняя церковь представляет собой храм с апсидой полуциркульного очертания и трапезной. Ярус колокольни служит притвором. Храм перекрыт сомкнутым сводом с восьмигранным световым отверстием в центре. Для перехода к сомкнутому своду в углах четверика сделаны двойные тромпы, а под ними клинчатый камень. Апсида перекрыта конхой, освещается двумя окнами и имеет в центре нишу, имитирующую окно. Трапезная много уже храма, с полукруглым перекрытием. Живопись забелена, кроме погрудного изображения Бога-отца в световом барабане. В нижнем этаже храм и трапезная перекрыты коробовым многоцентровым сводом с распалубками над окнами. Апсида - неправильного циркульного очертания. Снаружи углы здания и лопатки апсиды - рустованные. Между окнами первого и второго этажей проходит карниз, сами окна в простом рамочном обрамлении. Декорация колокольни имитирует колошники XVII века.

