

3700001037

МИНИСТЕРСТВО КУЛЬТУРЫ СССР

№ 3.4.Б.1.17.7*

ПАМЯТНИКИ ИСТОРИИ И КУЛЬТУРЫ СССР

(недвижимые)

СОЮЗНАЯ РЕСПУБЛИКА РСФСР

Министерство культуры. Государственная инспекция по охране памятников
 истории и культуры. (Административное республиканское учреждение охраны памятников)

ПАСПОРТ

№ 1/1000

I. НАИМЕНОВАНИЕ ПАМЯТНИКА

Церковь Рождества Богоматери с приделами и фресками
 там и иконостасом

II. ТИПОЛОГИЧЕСКАЯ ПРИНАДЛЕЖНОСТЬ

памятник археологии	памятник истории	памятник архитектуры	памятник монументальной искусств.
		4	(2, 3)

III. ДАТИРОВКА ПАМЯТНИКА (или дата исторического события, с которым связан
 возникновение памятника — для памятников истории)

середина XVIII века.

IV. АДРЕС (местонахождение) ПАМЯТНИКА

Ивановская обл., Комсомольский р-он,

с. Стрелева Горь. От г. Комсомольска автобусом до с. Писцова - 22км, далее
 пешком - 9км.

V. ХАРАКТЕР
СОВРЕМЕННОГО
ИСПОЛЬЗОВАНИЯ

по перво- нач. назна- чению	культурно- просветит.	туристско- экскурсион.	лечебно- оздорови- тельн.	жилое помещение	хозяйст- венное	не исполь- зуется
клуб д.б.а. клуб			д.б.а. клуб 2002		экономично торгов. проездная, клад	+

ПРИЛОЖЕНИЯ:

Фото общер. вида — /
 Фото фрагментов — /
 Планы —
 Обмеры: план — I
 фасад —
 разрез —
 чертёж (технич. план)
 с. 104 105 —

VI. ИСТОРИЧЕСКИЕ СВЕДЕНИЯ

а) для памятников археологии	— история возникновения, кем и когда производились раскопки и раскопки, место хранения коллекции.
для памятников истории	— история возникновения: краткая характеристика событий и лиц, в связи с которыми объект приобрел значение памятника.
для памятников архитектуры и монументального искусства	— автор, строитель, заказчик, история создания.

До образования Ивановской области, село Строева Гора входило в состав Нерехтского уезда Костромской губернии. По местному преданию здесь был женский монастырь, от которого и сохранилась церковь. Время постройки церкви по литературным источникам не установлено. Стилистический анализ позволяет отнести наиболее древнюю часть здания к середине ХУШв. Впоследствии церковь неоднократно перестраивалась, что не могло не привести к деформации отдельных ее участков стен и сводов, и появлению дополнительных укреплений в интерьере. Первоначальная часть церкви и трапезной с северным приделом в конце ХУШв.—нач.ХІХв. получила еще один небольшой придел с севера. Во второй половине ХІХв. старая трапезная была расширена, с запада построили колокольню, в трапезной переложили своды. По-видимому, вскоре для устранения деформации сводов была увеличена толщина восточной стены трапезной и выложена арка прохода, ведущая в храм. Сейчас эта стена почти полностью рухнула. В конце ХІХв. в трапезной была поставлена печь, облицованная белым кафелем.

Церковь закрыли в 30-х годах нашего века. Наибольшим разрушениям здание подвергалось в 50-70-е гг. после того, как его окончательно перестали использовать под склад. Существовавшая вокруг кладбища ограда, построенная во второй половине ХІХв. разобрана до фундаментов.

1) перестройки и утраты, значительные перестройки в 1860-х гг.
 Кон.ХУШ—нач.ХІХвг. — строительство северного придела. Первая половина ХІХв. — строительство колокольни и расширение трапезной.
 50-60-е гг. — утрачены оконные и дверные заполнения, разрушена поддерживающая своды трапезной стена, выломаны полы, сорвана местами кровля и т.д.

2) реставрационные работы (общая характеристика и наличие фото, планы, графическая документация)

Реставрационные работы не проводились.

VII. ОПИСАНИЕ ПАМЯТНИКА

для памятников археологии	— характер культурного слоя, важнейшие находки.
для памятников истории	— характеристика памятника, включая текст и время установления мемориального знака.
3) для памятников архитектуры	— основные особенности планировочной, композиционно-пространственной структуры и конструкции; характер декора фасадов и интерьеров, наличие живописи, скульптуры, прикладного искусства; строительный материал, основные табариты.
для памятников монумент. иск-ва	— основные особенности композиционного и образного решения; рельефы, тексты, материал, техника, размер.

Церковь стоит на высоком холме, на окраине села, над запруженным ручьем с южной стороны. Вокруг церкви было кладбище, онесенное кирпичной оградой. Ограда утрачена, сохранились местами лишь фундаменты. Здание кирпичное, побеленное (размер кирпича: храм, трапезная и апсида - 26(27)x13(13,5)x5,5(6); северный придел - 25(25,5)x12(12,5)x6; колокольня и западная часть трапезной - 25(25,5)x13(13,5)x5,5(6).) Связующий раствор - известь. Фундамент валунный с известковой проливкой.

Первоначальная композиция складывалась из храма, апсиды и трапезной с приделом. Была ли при церкви колокольня - неизвестно. Пристроенные к храму с севера придел, увеличение трапезной и высокая трехъярусная колокольня сильно изменили композицию здания, объем его стал значительно больше. Многократные пристройки изменили и стилистический облик церкви. Если первоначальные части здания архаичны, сохраняют многие традиционные черты зодчества XVII столетия, то колокольня несет многие признаки архитектуры классицизма и багocko. При строительстве, колокольню старым частям здания придали видимость стилистического единства, растесав оконные проемы, лишив их наружного декоративного оформления.

Храм, вытянутый по оси север-юг, перекрыт сомкнутым сводом. Судя по объему храма, его венчало традиционное пятиглавие, скрытое сейчас под четырехскатной металлической кровлей. Что пятиглавие существовало, подтверждается четырьмя металлическими "звонницами" в основании колокольни.

Характерный для Ивановской области памятник переходного стиля, сохранивший многие традиционные черты архитектуры XVII столетия, имевший сложную строительную историю, на примере которой можно хорошо проследить изменение стиля.

III. ОСНОВНАЯ БИБЛИОГРАФИЯ. АРХИВНЫЕ ИСТОЧНИКИ. ИКОНОГРАФИЧЕСКИЙ МАТЕРИАЛ

И.Беляев. Статистическое описание соборов и церквей Костромской епархии. СПб, 1863г., стр.155.

Чертежи обмеров плана, чертежи плана и фотографии 1944г. хранятся в Ивановском областном управлении культуры.

IX. ТЕХНИЧЕСКОЕ СОСТОЯНИЕ

		городское	грезное	шолоное	заарванное
характеристика общего состояния:			+		
для памятников археологии	культурного слоя важнейших находок				
для памятников архитектуры и истории	конструкция стен покрытий потолков пола декора фасадов интерьеров	+	+	+	
в интерьере:	живопись скульптуры прим. исх-ва			+	
для памятников монументального искусства	цоколя бюстаменты скульптуры грунта красочного слоя			+	

X. СИСТЕМА ОХРАНЫ

	городская	республика	местная	не состоит
а) категория охраны				+

б) дата и № документа о принятии под охрану нет

в) границы охранной зоны и зоны регулирования застройки (краткое описание со ссылкой на утверждающий документ):

Границы охранных зон не установлены.



0000028540

г) балансовая принадлежность и конкретное использование Здание не используется.

а) дата и № охранного документа нет

Дата составления паспорта

• 10 февраля 75г.

Составитель: арх. В.И.РК, Галашевич А.А. по материалам исследований арх. Н.И.Костовой

(подпись)

М. П.

Зак. производственной группой
об. сохранения культуры

(подпись)

Вкладыш.

УП р здел. пункт а)

тами" по ушам кровли, как раз в тех местах, где должны были стоять барабаны. Апсида прямоугольная в плане со скругленными углами, перекрыта коробовым сводом с распалубками. Трапезная представляет просторный объем, своды с распалубками опираются на дополнительный столп, постаментный, вероятно, при расширении трапезной. Система сводов отдаленно напоминает устройство монастырских перекрытий трапезных ХУШр. С севера придел с алтарным выступом, для увеличения площади которого, алтарный выступ получил неправильное дугообразное очертание. В одну линию с этим приделом стоит другой, вход куда из храма. Алтарный выступ придела трапезной служит для этого дополнительного придела западной стеной. В отличие от апсиды храма у этого придела она трехгранная, с лотковыми перекрытиями на востоке. Сам придел перекрыт коробовым сводом.

Трехъярусная колокольня квадратная в плане была увенчана, видимо, высоким шпилем. Яруса постепенно убывает вверх, при этом столпообразная композиция колокольни сохраняется. Мехъярусные перекрытия колокольни были деревянными и только верхний ярус перекрыт сомкнутым сводом с ликарнами по сторонам света. Снаружи храм, апсида и трапезная украшены пилястрами по углам. Окна верхнего света, храмовые в рамочном обрамлении с полуциркульным верхом. Карнизы многообломные с поребриками. Поребрик проходит и в поясе цоколя. Большинство оконных проемов и портал растесаны. Участок стены пристроенной трапезной также имеет многопрофильный карниз, но без поребрика. Северный придел с окнами в рамочном обрамлении полувазеликами, завершены треугольными фронтонами. Форма этих окон еще больше архаична, чем декор храма, несмотря на более позднее происхождение придела.

В декорации колокольни повторяются элементы убранства классического и барочного стилей — ленточный руст на пилонах нижнего яруса и многообломные карнизы с полуциркульной формой над порталом; трехчетвертные безордерные колоконки по углам второго яруса и, наконец, филенки в карнизах третьего, выше которого

см. продолжение вкладыша.

Компьютерный фн. с. Орлова Тора
18 в. Рождества Богородицы

Продолжение выкладки.

УП раздел, пункт а).

Кровля повторяет чисто барочные формы кровли церкви и колокольни.

Живопись лучше всего сохранилась на сводах храма, где она представлена четырьмя композициями. Живопись масляная, композиции обрамлены рамками, имитирующие лепнину с картушами, выполненными в технике гризайль. На северном лотке свода композиция Преображения; на западном - Воскресения; на южном - Вознесения и на восточной - град Иерусалим. Над окнами второго света - овальные медальоны с изображениями 4-х святых (евангелисты?). На западной стене храма - трехчастная композиция Богородичных праздников. В остальных местах церкви живопись утрачена полностью или от нее остались небольшие фрагменты, по которым невозможно понять сюжеты.

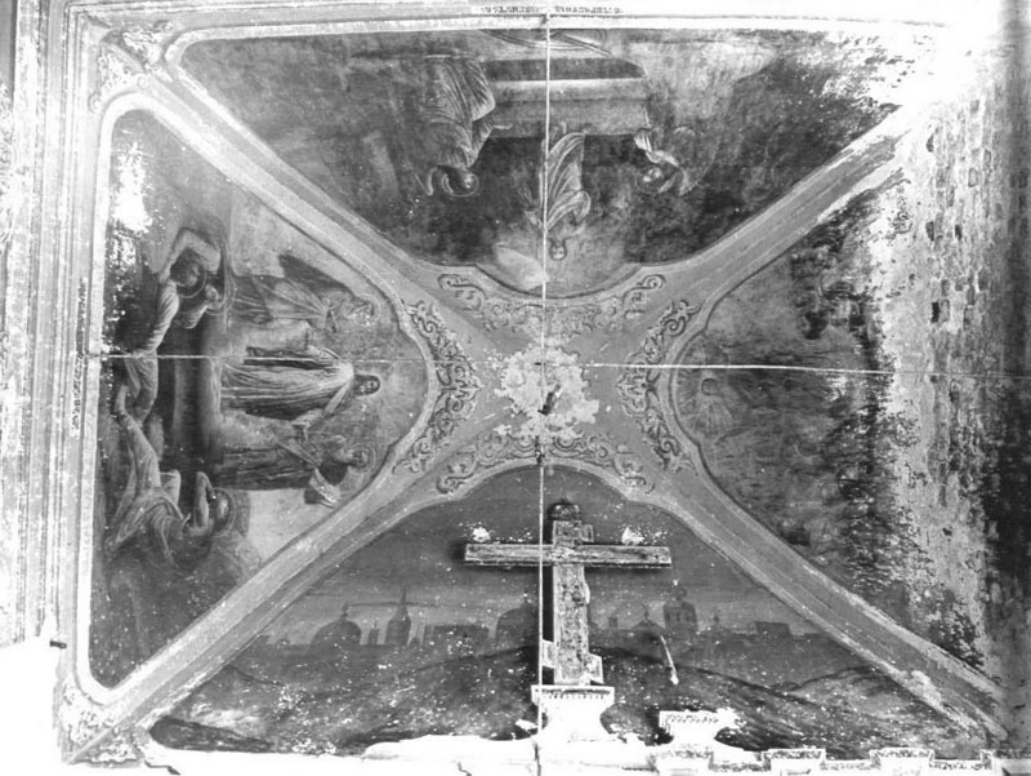
Полы в церкви выломаны, в трапезной местами выкопаны ямы и обрушены своды. Металлические решетки на окнах так же частично утрачены. Кровля кое-где сорвана, прогнила и сильно течет.

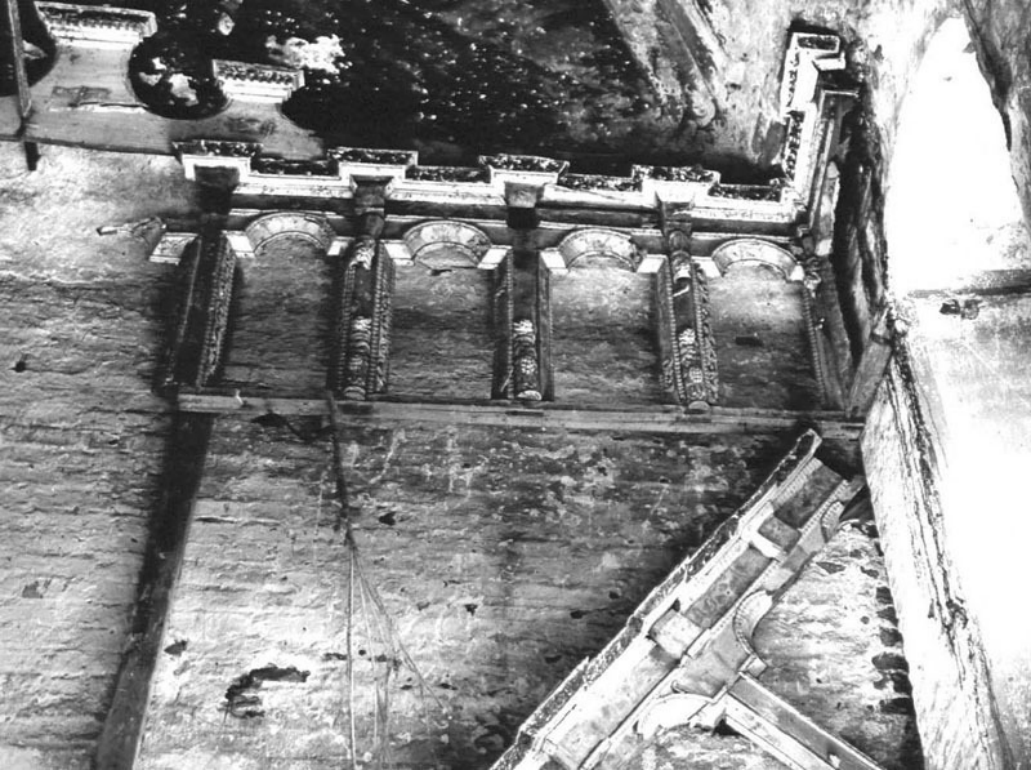














МИНИСТЕРСТВО КУЛЬТУРЫ СССР ● ПАМЯТНИКИ ИСТОРИИ И КУЛЬТУРЫ СССР (недвижимые) _____
 СОЮЗНАЯ РЕСПУБЛИКА РСФСР. Мин. культ. инспекция по охр. пам. и ист.-и культ. _____
 Адрес Ивановская обл., Комсомольский р-н, село Стрелецкое
 (АССР, край, область; район, автономная обл.; национальный округ; населенный пункт)

УЧЕТНАЯ КАРТОЧКА

I. НАИМЕНОВАНИЕ ПАМЯТНИКА Церковь Рождества Богоматери

II. ТИПОЛОГИЧЕСКАЯ ПРИНАДЛЕЖНОСТЬ

памятник археологии	памятник истории	памятник архитектуры	памятник монумент. ис-ва
		4	

III. ДАТИРОВКА ПАМЯТНИКА

середина XIII века

IV. ХАРАКТЕР СОВРЕМЕННОГО ИСПОЛЬЗОВАНИЯ

по первоначальному назначению	культурно-просветительное	туристско-экскурсионное	лечебно-оодоровительн.	жилищно-помещенные	хозяйст-венное	не исполь-зуется
						+

предлож. по исполн.

V. ХАРАКТЕРИСТИКА ТЕХНИЧЕСКОГО СОСТОЯНИЯ

хорошее	среднее	плохое	ооорванное
	+		

VI. КАТЕГОРИЯ ОХРАНЫ

союзная	республ.	местная	не состоит
			+

наличие утвержденной охранной зоны

да	нет
	+

VII. НАЛИЧИЕ ДОКУМЕНТАЦИИ

паспорт	фотографии	обмеры	реставрационные материалы
+	+	+	

место хранения документов

органы охраны			реставрационные мастерские		музей, архив.
союзный	республикан.	местный	республикан.	местные	НИИ
				+	

Дата составления карточки
 « 2 » июня 1975 г.
 М. П.

Фин Огенов

Составитель: _____
 (Ф. и. о., должность или профессия, подпись)

Инспектор по охране памятников _____
 (Ф. и. о., подпись)

Фин Огенов

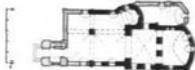


К А . (оборотная сторона)

Краткое описание

Церковь строит на высоком холме на окраине села. Здание кирпичное, побеленное. Первичная композиция складывалась из храма, апсиды и трапезной с приделом. Но с пристройкой придела и колокольни и увеличением трапезной облик церкви значительно изменился. Если первоначальные части здания сохранили многие традиционные черты ХУП столетия, то колокольня несет в себе многие признаки архитектуры барокко и классицизма. Храм вытянутый по оси северо-юг, перекрытый сомкнутым сводом, апсида прямоугольная в плане со скругленными углами. Трапезная представляет простой объем. Трехъярусная колокольня, видимо, была увенчана шпилем. Снаружи храм апсида и трапезная украшены пилястрами по углам. Большинство оконных проемов и портал рустованы. Это характерный для Ивановской области памятник переходного стиля.

① — 18 столетие
 ② — 17 столетие
 ③ — 16 столетие
 ④ — 15 столетие
 ⑤ — 14 столетие
 ⑥ — 13 столетие
 ⑦ — 12 столетие
 ⑧ — 11 столетие
 ⑨ — 10 столетие
 ⑩ — 9 столетие
 ⑪ — 8 столетие
 ⑫ — 7 столетие
 ⑬ — 6 столетие
 ⑭ — 5 столетие
 ⑮ — 4 столетие
 ⑯ — 3 столетие
 ⑰ — 2 столетие
 ⑱ — 1 столетие



Ивановская область, с. Спасское,
 в 5 км от д. Березовское
 ①