

ПАМЯТНИКИ ИСТОРИИ И КУЛЬТУРЫ СССР

(НЕДВИЖИМЫЕ)

5800000354

СОЮЗНАЯ РЕСПУБЛИКА РСФСР

Главное управление по охране памятников истории и культуры Мин.Культуры СССР
 (наименование республиканского органа охраны памятников)

П А С П О Р Т

I. НАИМЕНОВАНИЕ ПАМЯТНИКА КОМПЛЕКС ЗЕМСКОЙ БОЛЬНИЦЫ. ГЛАВНЫЙ КОРПУС.

II. ТИПОЛОГИЧЕСКАЯ ПРИНАДЛЕЖНОСТЬ

памятник археологии	памятник истории	памятник архитектуры	памятник монумент искусства
		3	

III. ДАТИРОВКА ПАМЯТНИКА (или дата исторического события, с которым связано возникновение памятника—для памятников истории)

1903г.

IV. АДРЕС (местонахождение) ПАМЯТНИКА

(АССР, край, область, район, автономная обл.,

Пензенская обл., Неверкинский р-н, с. Кунчерово

национальный округ; населенный пункт; пути подъезда)

V. ХАРАКТЕР СОВРЕМЕННОГО ИСПОЛЬЗОВАНИЯ

по первонач. назначению	культурно-просветит.	туристско-экскурсион.	лечебно-оздоровительн.	жилые помещения	хозяйственное	не используется
+	музей библ. клуб		больн. санат. д. отд.		учреждение торгов. промышл. склад	

ПРИЛОЖЕНИЯ:

Фото общего вида—	3
Фото фрагментов—	3
Генплан—	
Обмеры: план—	2
фасад—	
разрез—	
Схематический план охранной зоны—	
вкладыш	I

VI. ИСТОРИЧЕСКИЕ СВЕДЕНИЯ

- | | |
|---|---|
| а) для памятников археологии | — история возникновения, кем и когда производились разведки и раскопки, место хранения коллекций. |
| для памятников истории | — история возникновения: краткая характеристика событий и лиц, в связи с которыми объект приобрел значение памятника. |
| для памятников архитектуры и монументального иск-ва | — автор, строитель, заказчик, история создания. |

Здание главного корпуса построено в 1903 году одновременно с остальными объектами комплекса земской больницы в селе Кунчерово. Фамилия архитектора не установлена. В настоящее время в здании размещаются больничные палаты и кабинеты врачей сельской больницы.

- б) перестройки и утраты, изменившие первоначальный облик памятника

Объемно-планировочная структура здания незначительно изменена. К западной стене меридиональной секции здания пристроены культурно-бытовые помещения, к главному и дополнительному входам пристроены тамбуры.

- в) реставрационные работы (общая характеристика, время, автор, место хранения документации)

Реставрационные работы не производились.

VII. ОПИСАНИЕ ПАМЯТНИКА

для памятников археологии	— характеристика культурного слоя, важнейшие находки.
для памятников истории	— характеристика памятника, наличие, текст и время установления мемориальной доски.
для памятников архитектуры	— основные особенности планировочной, композиционно-пространственной структуры и конструкций; характер декора фасадов и интерьеров; наличие живописи, скульптуры, прикладного искусства; строительный материал, основные габариты.
для памятников монумент. иск-ва	— основные особенности композиционного и колористического решения; тексты, материал, техника, размер.

Деревянное здание главного лечебного корпуса, являясь основным элементом комплекса земской больницы в селе Кунчерово, занимает доминирующее положение в планировочной структуре комплекса. Окруженный невысокой густой зеленью объем главного корпуса органично вписывается в окружающий ландшафт.

Планировочная структура здания главного лечебного корпуса состоит из двух сблокированных под прямым углом секций, объединенных сквозным коридором Т-образной формы. К центральной части секции широтной ориентации пристроен небольшой флигель с тамбуром главного входа. Здесь же расположены лаборатория, душевые и подсобное помещение. Больничные палаты и кабинеты врачей ориентированы на юг и восток, что обеспечивает необходимую инсоляцию помещений. Коридор широтной секции в виде закрытой галереи вытянут вдоль северной стены. К аналогичному коридору меридиональной секции с западной стороны позднее были пристроены культурно-бытовые помещения. В западном торце широтной секции расположены помещения родильного отделения, в северном торце меридиональной секции — операционное отделение. На западном, северном и южном торцах секций здания расположены тамбуры дополнительных входов.

На южной стене широтной секции здания, ориентированной на центральный двор, расположено четырнадцать прямоугольных окон, из них пять спаренных. Торцевые выпуски бревен на южной стене соответствуют положению поперечных внутренних стен. На бревенчатой западной стене секции

б) общая оценка общественной, научно-исторической и художественной значимости памятника.

Здание является характерным примером лечебного корпуса земской больницы конца XIX — начала XX века. В характере декоративного оформления присутствуют черты деревянного народного зодчества, свойственные для юго-восточной части Пензенской области.

VIII ОСНОВНАЯ БИБЛИОГРАФИЯ, АРХИВНЫЕ ИСТОЧНИКИ, ИКОНОГРАФИЧЕСКИЙ МАТЕРИАЛ.

Не обнаружено.

IX. ТЕХНИЧЕСКОЕ СОСТОЯНИЕ

характеристика общего состояния: культурного слоя
для памятников археологии важнейших находок

для памятников архитек-
туры и истории конструкций
стен
покрытий
потолков
пола
декора фасадов
интерьеров

в интерьере: живописи
скульптуры
прикл. иск-ва

для памятников мону-
ментального искусства цоколя
постаменты
скульптуры
грунта
красочного слоя

хорошее	среднее	плохое	аварийное
	+		
	+		
	+		
	+		
	+		

X. СИСТЕМА ОХРАНЫ

а) категория охраны

_____ союзная | _____ республ. | _____ местная | _____ не состоит
+

б) дата и № документа о принятии под охрану

не имеет

в) границы охранной зоны и зоны регулирования застройки (краткое описание со ссылкой на утверждающий документ) не имеет



D000034722

г) балансовая принадлежность и конкретное использование
назначению, как сельская больница

по первоначальному

д) дата и № охранного документа

не имеет

Дата составления паспорта

Составитель А.С. Семенов, архитектор

(ф., и., о. должность или профессия)

29 декабря

198 4 г.

(подпись)



Инспектор по охране памятников

(подпись)

к п. VIIa

расположено одно окно и дверной проем. На северной стене - одиннадцать оконных проемов из них одно спаренное и одно строенное, а также три дверных проема.

На северной стене флигеля одно окно, на восточной стене - три. Западная стена флигеля имеет два оконных проема, из них одно спаренное и двухстворчатую дверь главного входа.

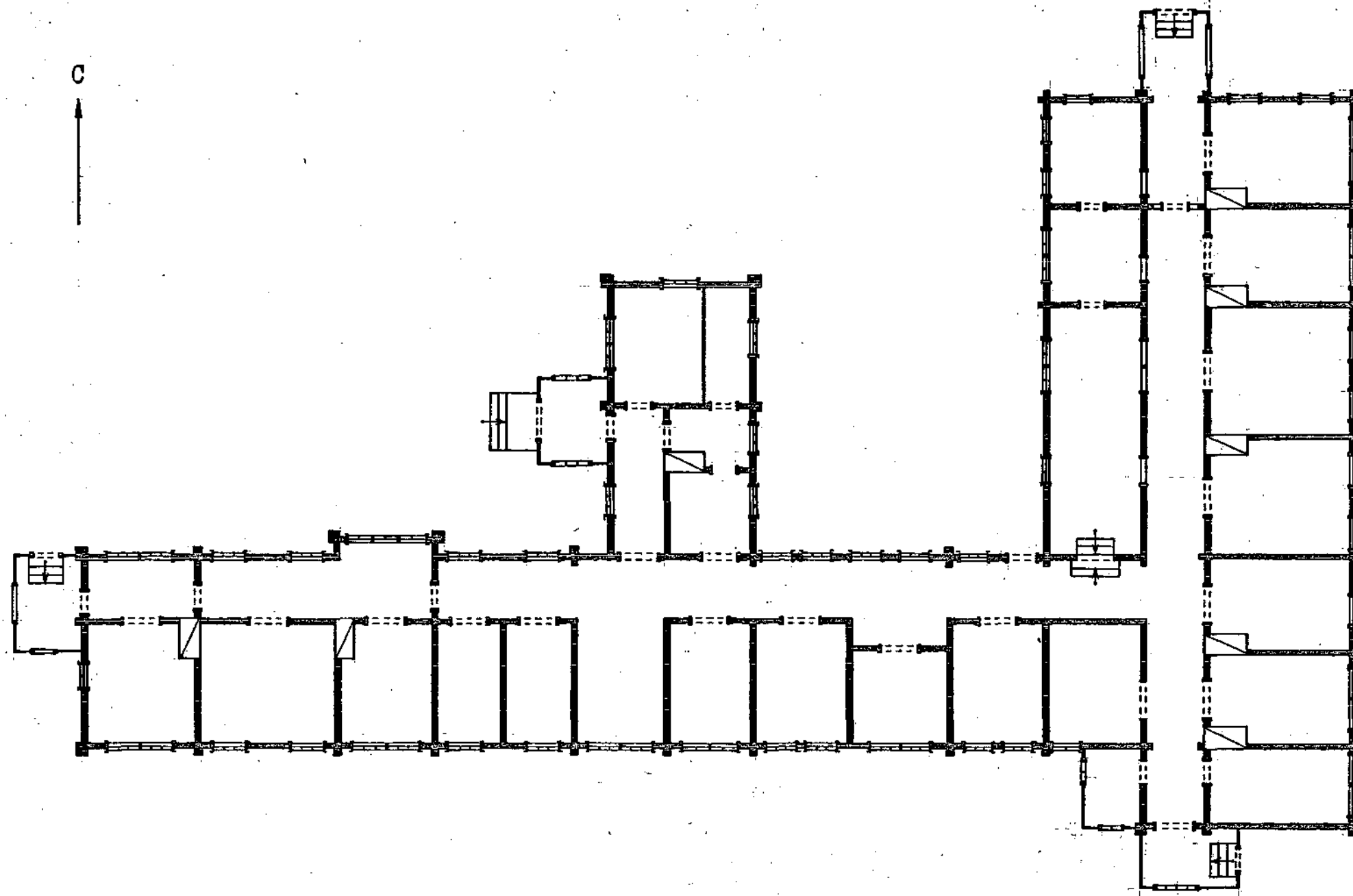
На восточной стене меридиональной секции расположено девять окон, из них четыре спаренных, на северной стене - три окна и широкий дверной проем. Западная стена пристройки к секции имеет пять оконных проемов, южная - дверной проем.

Окна декорированы простыми наличниками, выступающими из плоскости стены и горизонтальными резными сандриками. Нижний край фриза и свеса кровли, опоясывающих здание по всему периметру, декорированы прорезной резьбой.

Широтная секция здания имеет двухскатную крышу с полувальмой на западном торце, слуховым окном и треугольным фронтоном на северном скате, крыша флигеля - двухскатная. Меридиональная секция здания имеет двухскатную крышу с торцевыми вальмами на севере и юге. На восточном скате расположено небольшое слуховое окно с декоративным парапетом. Кровля пристройки к секции - односкатная с небольшим уклоном на запад. Кровля имеет металлическое покрытие по деревянной стропильной конструкции.

Габариты здания в плане (без пристроенных тамбуров) составляют 50,0 x 28,5 м.

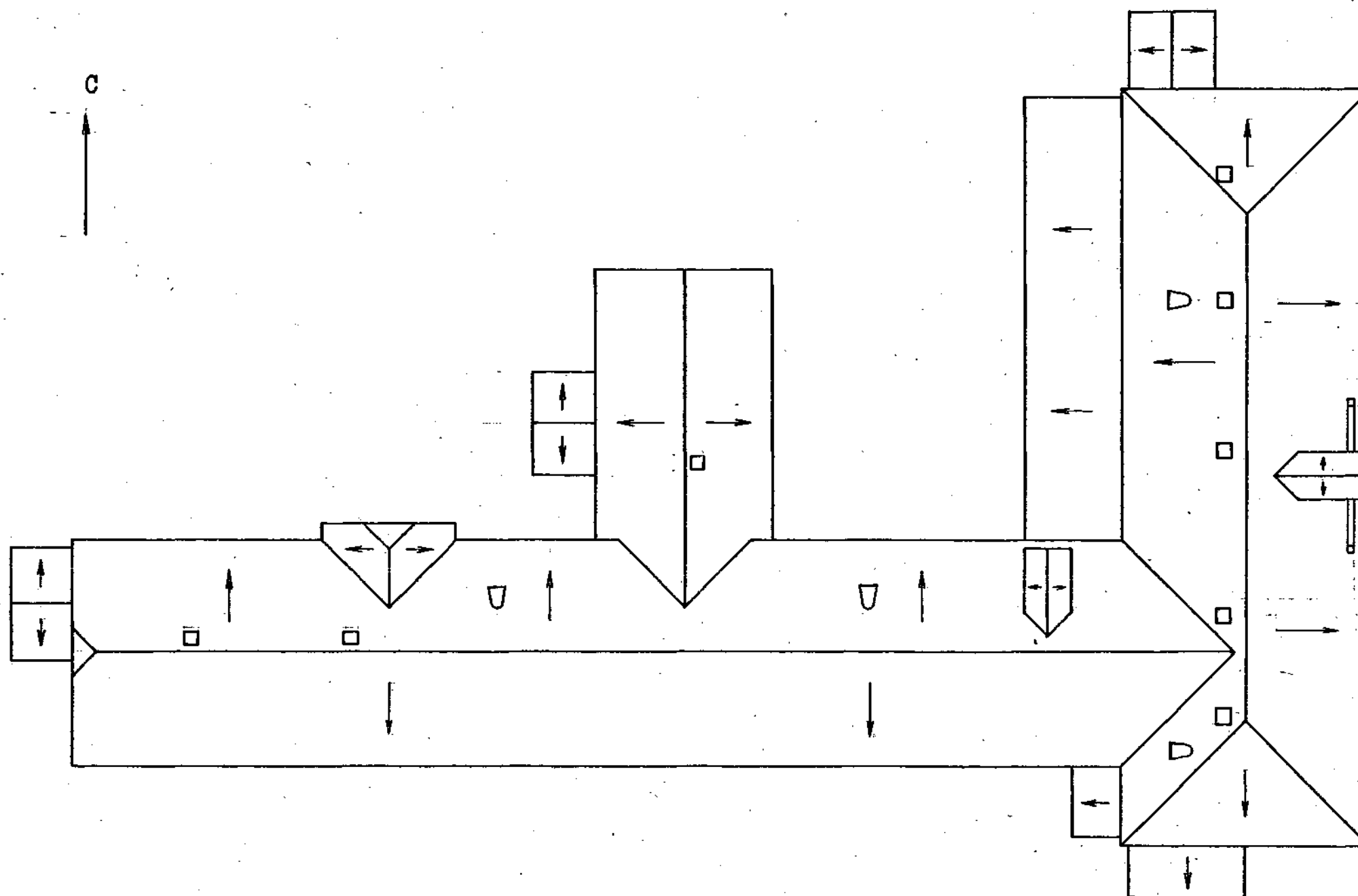
ПЕНЗЕНСКАЯ ОБЛАСТЬ НЕВЕРКИНСКИЙ РАЙОН СЕЛО КУНЧЕРОВО
КОМПЛЕКС ЗЕМСКОЙ БОЛЬНИЦЫ ГЛАВНЫЙ КОРПУС 1903 г.



0 10 м

Выполнил: А. С. Семенов
1984 г.

ПЕНЗЕНСКАЯ ОБЛАСТЬ НЕВЕРКИНСКИЙ РАЙОН СЕЛО КУНЧЕРОВО
КОМПЛЕКС ЗЕМСКОЙ БОЛЬНИЦЫ ГЛАВНЫЙ КОРПУС 1903 г.
план кровли



0 10 м

Выполнил: А. С. Семенов
1984 г.



1. Пензенская обл., Неверкинский р-н,
с. Кунчерово. Комплекс земской б-цы.
Главный корпус. 1903г. Южный фасад.
Фото Вандтке С.В. 1984г.



2. Пензенская обл., Неверкинский р-н,
с. Кунчерово. Комплекс земской б-цы.
Главный корпус. 1903г. Северный фасад
Фото Вандтке С.В. 1984г.



3. Пензенская обл., Неверкинский р-н,
с. Кунчерово. Комплекс земской б-цы.
Главный корпус. 1903г. Восточный фасад.
Фото Вандтке С.В. 1984г.



4. Пензенская обл., Неверкинский р-н,
с. Кунчерово. Комплекс земской б-цы.
главный корпус. 1903г. Фрагмент север-
го фасада. Фото Вандтке С.В. 1984г.



5. Пензенская обл., Неверкинский р-н,
с. Кунчерово. Комплекс земской б-цы.
Главный корпус. 1903г. Фрагмент север-
ного фасада. Фото Вандтке С.В. 1984г.



6. Пензенская обл., Неверкинский р-н,
с. Кунчерово. Комплекс земской б-цы.
Главный корпус. 1903г. Фрагмент север-
ного фасада. Фото Вандтке С.В. 1984г.

3.3.....а.І.39.20.

МИНИСТЕРСТВО КУЛЬТУРЫ СССР

ПАМЯТНИКИ ИСТОРИИ И КУЛЬТУРЫ СССР (недвижимые:.....)

СОЮЗНАЯ РЕСПУБЛИКА РСФСР Гл. упр. по охр. памятн. истор. и культ. Мин. Культ. СССР (индекс)

Адрес Пензенская обл., Неверкинский р-н, с. Кунчерово.
(АССР, край, область; район, автономная обл., национальный округ, населенный пункт)

УЧЕТНАЯ КАРТОЧКА

I. НАИМЕНОВАНИЕ ПЯМЯТНИКА КОМПЛЕКС ЗЕМСКОЙ БОЛЬНИЦЫ. ГЛАВНЫЙ КОРПУС

II. ТИПОЛОГИЧЕСКАЯ ПРИНАДЛЕЖНОСТЬ

памятник археологии	памятник истории	памятник архитектуры	памятник монумент. ис-ва
		3	

III. ДАТИРОВКА ПЯМЯТНИКА

1903г.

IV. ХАРАКТЕР СОВРЕМЕННОГО ИСПОЛЬЗОВАНИЯ

по перво-начальному назначению	культурно-просвети-тельное	туристско-экскурсион-ное	лечебно-оздорови-тельное	жилые помещения	хозяйст-венное	не исполь-зуется
+						

предлож. по использ.

V. ХАРАКТЕРИСТИКА ТЕХНИЧЕСКОГО СОСТОЯНИЯ

хорошее	среднее	плохое	аварийное
	+		

VI. КАТЕГОРИЯ ОХРАНЫ

союзная	республ.	местная	не состоит
			+

наличие утвержденной охранной зоны

да	нет
	+

VII. НАЛИЧИЕ ДОКУМЕНТАЦИИ

паспорт	фотографии	обмеры	реставрационные материалы
1	6	2	

место хранения документов

Дата составления карточки 29 декабря 1984г.

органы охраны			реставрационные мастерские		музей, архив
союзный	республикан.	местный	республикан.	местные	Культуры
	+	+			+

Составитель А.С. Семенов, архитектор Инспектор по охране памятников
(Ф., и. о., должность или профессия, подпись) (Ф., и. о., подпись)

Фото или схематический план



Краткое описание

Деревянное здание главного, лечебного корпуса, являясь основным элементом комплекса земской больницы в с. Кунчерово, занимает доминирующее положение в планировочной структуре комплекса. Планировочная структура корпуса состоит из двух, облюбованных под прямым углом, секций, объединенных коридором Т-образной формы. К центральной части секции широтной ориентации пристроен небольшой флигель с тамбуром главного входа. Больничные палаты и кабинеты врачей ориентированы на юг и восток. Остатки здания декорированы простыми наличниками и розетками сафидриками. Является преемником лечебного корпуса земской больницы конца XIX — начала XX века.