

МИНИСТЕРСТВО КУЛЬТУРЫ СССР
ПАМЯТНИКИ ИСТОРИИ И КУЛЬТУРЫ СССР
(НЕДВИЖИМЫЕ)

СОЮЗНАЯ РЕСПУБЛИКА РСФСР

Гл. управление по охране памятников истории и культуры Мин.Культ.СССР
(наименование республиканского органа охраны памятников)

П А С П О Р Т

I. НАИМЕНОВАНИЕ ПАМЯТНИКА ДОМ ДЬЯКОНОВА

II. ТИПОЛОГИЧЕСКАЯ
ПРИНАДЛЕЖНОСТЬ

памятник археологии	памятник истории	памятник архитектуры	памятник монумент искусства
		2	

III. ДАТИРОВКА ПАМЯТНИКА (или дата исторического события, с которым связано возникнове-
ние памятника—для памятников истории)

1886 г.

IV. АДРЕС (местонахождение) ПАМЯТНИКА

(АССР, край, область, район, автономная обл.,

Пензенская обл. Белинский р-н. г.Белинский Комсомольская пл. II

национальный округ; населенный пункт; пути подъезда)

V. ХАРАКТЕР
СОВРЕМЕННОГО
ИСПОЛЬЗОВАНИЯ

по перво- нач. назна- чению	культурно- просветит.	туристско- экскурсион.	лечебно- оздорови- тельн.	жилые помещения	хозяйст- венное	не исполь- зуется
	музей библ. клуб		больн. санат. д.отд.		учреждение торгов. промышл. склад	

ПРИЛОЖЕНИЯ:

Фото общего вида— 2
Фото фрагментов— 2
Генплан—
Обмеры: план— 2
 фасад—
 разрез—
Схематический план
охранной зоны—

VI. ИСТОРИЧЕСКИЕ СВЕДЕНИЯ

а) для памятников археологии	история возникновения, кем и когда производились разведки и раскопки, место хранения коллекций.
для памятников истории	история возникновения: краткая характеристика событий и лиц, в связи с которыми объект приобрел значение памятника.
для памятников архитектуры и монументального искусства	автор, строитель, заказчик, история создания.

По данным городского архива БТИ дом построен в 1886 году. До 1917 г. принадлежал купцу, члену уездной земской управы Василию Ивановичу Дьяконову.

- б) перестройки и утраты, изменившие первоначальный облик памятника

Значительных изменений не претерпел. В первом этаже восточного фасада заложено два оконных проема.

- в) реставрационные работы (общая характеристика, время, автор, место хранения документации)

VII. ОПИСАНИЕ ПАМЯТНИКА

для памятников археологии	— характеристика культурного слоя, важнейшие находки.
для памятников истории	— характеристика памятника, наличие, текст и время установления мемориальной доски.
а) для памятников архитектуры	— основные особенности планировочной, композиционно-пространственной структуры и конструкций; характер декора фасадов и интерьеров; наличие живописи, скульптуры, прикладного искусства; строительный материал, основные габариты
для памятников монумент. иск-ва	— основные особенности композиционного и колористического решения; тексты, материал, техника, размер.

Двухэтажное, прямоугольное в плане /8,2x15,4м/ здание выходит своим восточным фасадом на красную линию Комсомольской пл. Первый этаж дома каменный, второй — деревянный. Северный фасад в первом этаже 4-х осевой, во втором этаже — 5-ти осевой. Южный фасад, двухосевой в первом этаже, имеет четыре оси во втором. Первая ось справа в первом этаже восточного фасада — дверной проем. Все проемы первого этажа заканчиваются арочными перемычками и обрамлены простыми накладными наличниками, повторяющими вверху форму арочных перемычек проемов. Углы первого этажа обработаны гладкими пилястрами, первый и второй проемы справа на северном фасаде заложены. Стены и декор фасадов первого этажа оштукатурены.

Второй этаж деревянный, все фасады обшиты тесом. Оконные проемы заканчиваются лучковыми перемычками, декорированы простыми накладными наличниками. Центральная ось восточного фасада — дверной проем, выходящий на широкий балкон, украшенный фигурной кованной решеткой. Ажурная решетка балкона, опирающегося на две металлические тонкие консоли, контрастирует с почти лишенным декора фасадом дома, и этот контраст придает ему особую привлекательность.

Внутренняя планировка дома достаточно проста: несущие поперечные стены делят здание на три примерно равные части. Длинные узкие сени, расположенные вдоль северной стены, объединяют все помещения между собой. Крутая, одномаршевая лестница ведет на второй этаж.

б) общая оценка общественной, научно-исторической и художественной значимости памятника

Дом Дьяконова представляет собой характерный пример городского купеческого дома последней четверти XIX в. Самостоятельную ценность представляет кованная решетка балконного ограждения.

VIII ОСНОВНАЯ БИБЛИОГРАФИЯ, АРХИВНЫЕ ИСТОЧНИКИ, ИКОНОГРАФИЧЕСКИЙ МАТЕРИАЛ.

1. Стрாவочная книга Пензенской губернии. за 1899г. Пенза. 1899г.

IX. ТЕХНИЧЕСКОЕ СОСТОЯНИЕ

характеристика общего состояния: культурного слоя
для памятников археологии важнейших находок

для памятников архитек-
туры и истории конструкций
стен
покрытий
потолков
пола
декора фасадов
интерьеров

в интерьере: живописи
скульптуры
прикл. иск-ва

для памятников мону-
ментального искусства цоколя
постаменте
скульптуры
грунта
красочного слоя

хорошее	среднее	плохое	аварийное
+			
+			
+			
+			
+			
+			
+			

X. СИСТЕМА ОХРАНЫ

а) категория охраны

союзная	республ.	местная	не состоит
			+

б) дата и № документа о принятии под охрану

не имеет

в) границы охранной зоны и зоны регулирования застройки (краткое описание со ссылкой на утверждающий документ)

не имеет

г) балансовая принадлежность и конкретное использование
используется под контору Госстраха

д) дата и № охранного документа

не имеет

Дата составления паспорта

Составитель доц. Сосновский В.А.

(ф. и. о., должность или профессия)

I 198 4 г.

(подпись)

Инспектор по охране памятников

(подпись)

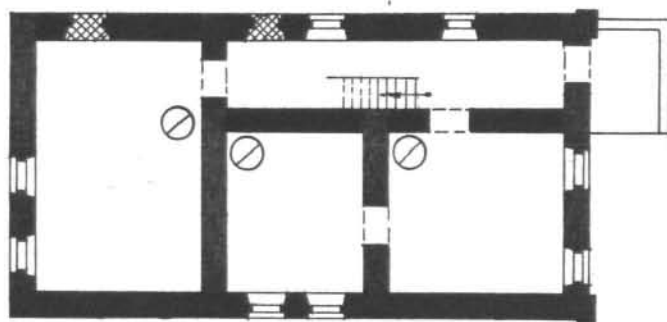


D000016019

ПЕНЗЕНСКАЯ ОБЛАСТЬ БЕЛИНСКИЙ РАЙОН ГОРОД БЕЛИНСКИЙ

ДОМ ДЬЯКОНОВА 1886г.
План II-го этажа

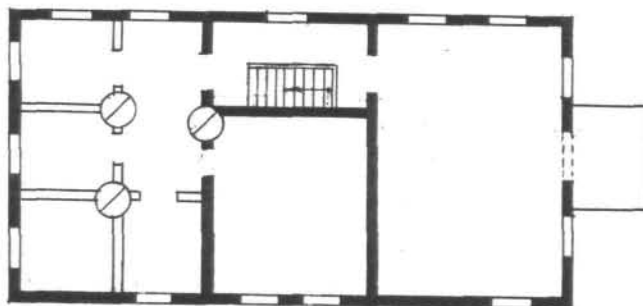
С



0 10м

Выполнил: Сидько В.А.
1984г.

ПЕНЗЕНСКАЯ ОБЛАСТЬ БЕЛИНСКИЙ РАЙОН ГОРОД БЕЛИНСКИЙ
ДОМ ДЬЯКОНОВА 1886 ГОД
План 2-го этажа



Выполнил: Сидько В.А.
1984г.



1. Пензенская обл. Белинский р-н
г. Белинский. Дом Дьяконова 1886г.
восточный фасад. фото Сосновского



2. Пензенская обл. Белинский р-н
г. Белинский. Дом Дьяконова 1886г.
Окна I-го эт. восточного фасада.
фото Сосновского В. 1983г.



3. Пензенская обл. Белинский р-н
г. Белинский. Дом Дьяконова 1886г.
Фрагмент 2-го этажа восточного фасада.
Фото Сосновского В. 1983г.



4. Пензенская обл. Белинский р-н
г. Белинский Дом. Цзяконова 1886г
Фрагмент восточного фасада.
Фото Сосновского В. 1983г.

МИНИСТЕРСТВО КУЛЬТУРЫ СССР

СОЮЗНАЯ РЕСПУБЛИКА

ПАМЯТНИКИ ИСТОРИИ И КУЛЬТУРЫ СССР (недвижимые)
РФСР Гл. упр. по охр. пам. истории и культуры МН РСР

3.2.....I.39.5

Адрес Пензенская обл. Белинский р-н г. Белинский. Комсомольская пл. II
(АССР, край, область; район, автономная обл.; национальный округ, населенный пункт)УЧЕТНАЯ КАРТОЧКА
Дом В. Дьяконова

I. НАИМЕНОВАНИЕ ПАМЯТНИКА

II. ТИПОЛОГИЧЕСКАЯ
ПРИНАДЛЕЖНОСТЬ

памятник археологии	памятник истории	памятник архитектуры	памятник монумент. ис-ва
		2	

III. ДАТИРОВКА ПАМЯТНИКА

IV. ХАРАКТЕР
СОВРЕМЕННОГО
ИСПОЛЬЗОВАНИЯ

по перво-начальному назначению	культурно-просветительное	туристско-экскурсионное	лечебно-оздоровительн.	жилые помещения	хозяйст-венное	не использу-ется
					+	

предлож. по использа.

V. ХАРАКТЕРИСТИКА
ТЕХНИЧЕСКОГО СОСТОЯНИЯ

хорошее	среднее	плохое	аварийное
+			
союзная	республ.	местная	не состоит
			+

VI. КАТЕГОРИЯ ОХРАНЫ

VII. НАЛИЧИЕ УТВЕРЖДЕННОЙ ОХРАННОЙ ЗОНЫ

да	нет
	+

VIII. НАЛИЧИЕ ДОКУМЕНТАЦИИ

паспорт	фотографии	обмеры	реставрационные материалы
1	4	2	

место хранения документов

Дата составления карточка

№ I

органы охраны			реставрационные мастерск.		музей, архив НИИ
союзный	республикан.	местный	республикан	местные	

Составитель: доц. Сосновский В.А. Инспектор по охране памятников

(ф. и. о. должность или профессия подписавшего)

(ф. и. о. подпись)

В. Сосновский



УЧЕТНАЯ КАРТОЧКА (оборотная сторона)

Фото или схематический план

Краткое описание



Двухэтажный, прямоугольный в плане дом, крыт вальмовой кровлей. Первый этаж – каменный, второй – жилой. Все оконные проемы с арочными перемычками в первом этаже и с лучковыми перемычками – во втором. Декорированы простыми накладными наличниками. Характерным элементом фасада является широкий балкон, украшенный фигурной кованой решеткой. Ажурная решетка балкона, опирающегося на две металлические тонкие консоли, контрастирует с почти лишенным декора фасадом дома.

Внутренняя планировка достаточно проста: поперечные несущие стены делят его на три почти равные части. Представляет собой характерный тип городского купеческого дома последней четверти XIX в.