

P/3H

Перен. 590

2.5... - I.29.I

МИНИСТЕРСТВО КУЛЬТУРЫ СССР

ПАМЯТНИКИ ИСТОРИИ И КУЛЬТУРЫ СССР
(недвижимые)

7810158044

РСФСР

Союзная Республика
Министерство культуры. Главное управление охраны, реставрации
и использования памятников истории и культуры

П А С П О Р Т

I. НАИМЕНОВАНИЕ ПАМЯТНИКА

Могила (дизна В.К.ЛЕБЕДИНСКОГО

II. ТИПОЛОГИЧЕСКАЯ ПРИНАДЛЕЖНОСТЬ

памятник эпиграфике	памятник истории	памятник архитектуры	памятник монумент. искусства
	5		

III. ДАТИРОВКА ПАМЯТНИКА (или дата исторического события, с которым связано возникновение памятника — для памятников истории)

1888-1937

IV. АДРЕС (местонахождение) ПАМЯТНИКА

Ленинград, Василеостровский район,

Камская ул., Ж. Смоленское православное кладбище, угол Федоровской и
1-ой дорожек

V. ХАРАКТЕР
СОВРЕМЕННОГО
ИСПОЛЬЗОВАНИЯ

по перво- нач. назна- чению	культурно- просветит.	туристско- экскурсион.	лечеб- но-оздорови- тельн.	жилое помещение	хозяйст- венное	не исполь- зуется
+	узел памят. дизна		бывш. садыт. здание		учреждение торгов. промышлен. банка	

ПРИЛОЖЕНИЯ:

- Фото общего вида — 1
- Фото фрагментов —
- Генплан —
- Обмеры: план — 1
- фасад —
- разрез —
- Схематический план
охранной зоны —

а)	}	для памятников археологии	— история возникновения, кем и когда производились раскопки и раскопки, место хранения коллекций.
		для памятников истории	— история возникновения; краткая характеристика событий и лиц, в связи с которыми объект приобрел значение памятника.
		для памятников архитектуры и монументального искусства	— автор, строитель, заказчик, история создания.

Владимир Константинович ЛЕБЕДИНСКИЙ родился 8(20) июля 1868 г. в г.Петрозаводске в семье учителя.

По окончании в 1891 г. физико-математического факультета Петербургского университета преподавал в ряде учебных заведений столицы и одновременно вел научную работу.

В 1909 г. вышла в свет его фундаментальная работа "Электричество и магнетизм", посвященная электромагнитным колебаниям и волнам, искровому разряду и магнитным явлениям.

С 1919 г. В.К.Лебединский начинает работу в Нижегородской радиолоборатории, где по его инициативе исследовались короткие волны.

В 1925 г. он возвращается в Ленинград и заведует кафедрой физики в I-м Медицинском институте, а затем в Военно-медицинской академии им.С.М.Кирова.

В.К.Лебединский ведет большую научную работу. Общее число научных и научно-популярных книг и статей, вышедших из-под его пера, насчитывает около 300 названий, причем большая часть из них - в советское время.

В 1934 г. за выдающуюся педагогическую и научную деятельность он удостоен ученой степени доктора технических наук без защиты диссертации.

11 июля 1937 г. Владимир Константинович Лебединский умер.

б) перестройки и утраты, изменившие первоначальный облик памятника.

Могила сохраняет исторический вид.

в) реставрационные работы (общая характеристика, время, автор, место хранения документации)

В 1984 г. произведена реставрация: укреплено и почищено основание, заменены ступени, промыв крест, окрашена ограда.

VII. ОПИСАНИЕ ПАМЯТНИКА

а)	}	для памятников археологии	— характер культурного слоя, важнейшие находки;
		для памятников истории	— характеристика памятника, наличие, текст и время установления мемориальной доски;
		для памятников архитектуры	— основные особенности планировочной, композиционно-пространственной структуры и конструкций; характер декора фасадов и интерьеров; наличие живописи, скульптуры, прикладного искусства; строительный материал, основные габариты;
		для памятников монумент. иск-ва	— основные особенности композиционного и колористического решения; текст, материал, техника, размер;

Крест черного полированного гранита с профилированной базой на прямоугольном пьедестале того же материала с примыкающим цветником, ограниченным бетонным поребриком.

На лицевой стороне пьедестала на кованой поверхности полированными литерами надпись:

Профессор

Владимир Константинович

ЛЕБЕДИНСКИЙ

21/УП 1868 * — 11/УП 1937"

Семейное захоронение обнесено металлической оградой на бетонном поребрике.

Материал: гранит, бетон.

Размеры: надгробия — 1000 x 600 x 2200;

основания — 3400 x 2760 x 600.

* Разночтение в дате рождения В.К.Лебединского: 21 июля 1868 г. — на памятнике и 20 июля 1868 г. — в БСЭ.

б) общая оценка общественной, научно-исторической и художественной ценности памятника.

Могила видного ученого и педагога в области физики профессора В.К.ЛЕБЕДИНСКОГО.

VIII. ОСНОВНАЯ БИБЛИОГРАФИЯ. АРХИВНЫЕ ИСТОЧНИКИ, ИКОНОГРАФИЧЕСКИЙ МАТЕРИАЛ.

БСЭ, 3-е изд., т.14.

Родионов В.М. Владимир Константинович Лебединский. 1868-1937. М., 1970.

Ленинградская правда, 1937, 14 июля.

IX. ТЕХНИЧЕСКОЕ СОСТОЯНИЕ

характеристика общего состояния:
для памятников археологии

для памятников архитектуры и истории

в интерьере:

для памятников монументального искусства

культурного слоя
важнейших находок

конструкций
стен
покрытия
потолков
пола
декора фасадов
интерьеров

живописи
скульптуры
прика, исл-ки

цоколя
постамента
скульптуры
грунта
красочного слоя

хорошее	среднее	плохое	аварийное
+			

X. СИСТЕМА ОХРАНЫ

а) категория охраны

союзная	республика.	местная	не состоит
	+		

б) дата и № документа о принятии под охрану

**Постановление Совета Министров РСФСР
от 4 декабря 1974 года № 624**

в) границы охранной зоны и зоны регулирования застройки (краткое описание со ссылкой на утверждающий документ)

Не установлены

г) балансовая принадлежность и конкретное использование

Специализированное производственно-бытовое объединение УПКО Ленгорисполкома

д) дата и № охранного документа

Дата составления паспорта

10 августа 1984

**Петашев В.Г., капитан II ранга,
сотрудник ЦВМА**

(подпись)

(подпись)

Кирилина Р.А.

(подпись)

Начальник сектора Боро

главный инспектор по охране памятников

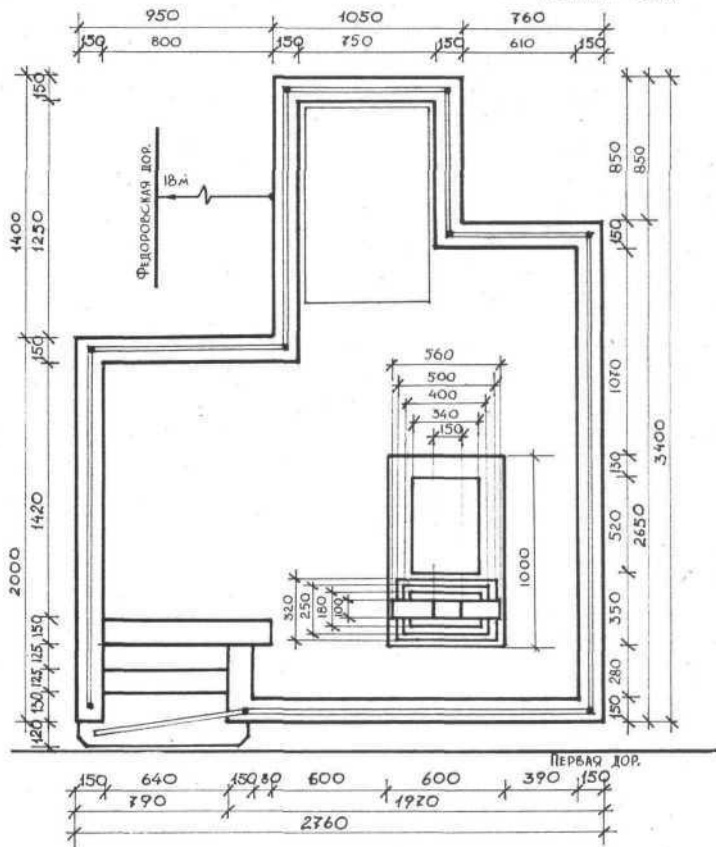
М. П.

ЛЕНИНГРАД
 ВАСИЛЕОСТРОВСКИЙ Р-Н
 СМОЛЕНСКОЕ ПРАВОСЛАВНОЕ КА-ЩЕ

МОГИЛА ЛЕБЕДИНСКОГО В.К.

Н_{НАДГРОБИЯ} - 2.2 м

Н_{ОСНОВАНИЯ} - 0.6 м



БОГДАНОВА Г.Н. 1984 г.



Ленинград
Василостровский р-он
Шоленское православное
к-ще

Мочма
Физика

В. К. Лебединского
(1868-1937)

фото 1984

Колтуна И. П.

МИНИСТЕРСТВО КУЛЬТУРЫ СССР \otimes ПАМЯТНИКИ ИСТОРИИ И КУЛЬТУРЫ СССР (недвижимые)
 СОЮЗНАЯ РЕСПУБЛИКА РСФСР Мин-во культуры ГУОР и ИП истории и культуры
 Ленинград, Василеостровский р-н, Камская ул. 24, Смоленское правос-
 лавное кл-ще, угол Бекеровой и 1-й дорожки.

УЧЕТНАЯ КАРТОЧКА

I. НАИМЕНОВАНИЕ ПАМЯТНИКА Могила В.К. Лебелевского.

II. ТИПОЛОГИЧЕСКАЯ ПРИНАДЛЕЖНОСТЬ

памятник археологии	памятник истории	памятник архитектуры	памятник монумент. ис-ва

III. ДАТИРОВКА ПАМЯТНИКА 1868 - 1937

IV. ХАРАКТЕР СОВРЕМЕННОГО ИСПОЛЬЗОВАНИЯ

используется по назначению	культурно-образовательные цели	туристско-насмотрочные цели	достопримечательность	живое наследие	социально-образоват.	не используется
+		+				

предлож. по использа. _____

V. ХАРАКТЕРИСТИКА ТЕХНИЧЕСКОГО СОСТОЯНИЯ

хорошо	средне	плохо	аварийно
	+		

VI. КАТЕГОРИЯ ОХРАНЫ

список	республ.	местный	не состоит

наличие утвержд. охранной зоны

да	нет

VII. НАЛИЧИЕ ДОКУМЕНТАЦИИ

наспорт	фотографии	альбомы	реставрационные материалы
+	+	+	

место хранения документов

ценные карты			реставрационные материалы		музей, архив, ИИИИ
союзный	республикан.	местный	республикан.	местные	
+	+	+			

Составитель Петашев В.Г., капитан 2 ранга директор по сф. Нач. сектора Боро Кириллов Р.И.

(Ф. и. О., должность или профессия, подпись)

(Ф. и. О., должность)

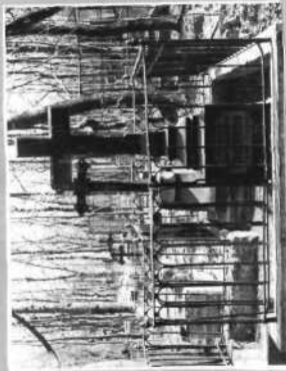
(Подпись)

(Подпись)



УЧЕТНАЯ КАРТОЧКА (оборотная сторона)

Фото или схематический план



Краткое описание

Крест черного полированного гранита на профилированной базе и прямоугольном пьедестале того же материала, с примыкающим цветником, ограниченным бетонным поребриком,

На лицевой стороне пьедестала на кованой поверхности полированными литерами:

" Профессор
Владимир Константинович
Лебединский

21/УІІ 1868 - ІІ /УІІ 1937."

Семейное захоронение обнесено металлической оградой.

Размеры: надгробие - 1000x600x220
основание - 3400x2760x600