

ПАМЯТНИКИ ИСТОРИИ И КУЛЬТУРЫ СССР

(недвижимые)

СОЮЗНАЯ РЕСПУБЛИКА РСФСР

МИНИСТЕРСТВО КУЛЬТУРЫ, ГЛАВНОЕ УПРАВЛЕНИЕ ОХРАНЫ, РЕСТАВРАЦИИ И
(наименование республиканского органа охраны памятников)
 ИСПОЛЬЗОВАНИЯ ПАМЯТНИКОВ ИСТОРИИ И КУЛЬТУРЫ

П А С П О Р Т

I. НАИМЕНОВАНИЕ ПАМЯТНИКА с. Карбеч, комплекс III. ТИПОЛОГИЧЕСКАЯ
ПРИНАДЛЕЖНОСТЬ

памятник археологии	памятник истории	памятник архитектуры	памятник монумент иск-ва
		I,2,4,8	

III. ДАТИРОВКА ПАМЯТНИКА (или дата исторического события, с которым связано возникновение памятника—для памятников истории)

Ближе Савны— XII — XVII вв.; мечеть — XIX в.IV. АДРЕС (местонахождение) ПАМЯТНИКА РСФСР, Ачхой-Мартановский р-н, с. Карбеч;
(СССР, край, область, район, автономная обл.)
из с. Ачхой-Мартан по горной дороге до оз. Галанчок, далее вниз по тропе к
речке /ок. 0,5 км/ и по ее течению около 2 км.национальный округ; населенный пункт; пути подъезда)V. ХАРАКТЕР
СОВРЕМЕННОГО
ИСПОЛЬЗОВАНИЯ

по перво- нач. назна- чению	культурно- просветит.	туристско- экскурсион.	лечебно- оздоровля- тельн.	жилое помещение	хозяйст- венное	не исполь- зуется
	музей библ. клуб		больн. санат. д/отд.		учреждение торгов. промышл. склад	+

ПРИЛОЖЕНИЯ:

Фото общего вида— 4
 Фото фрагментов— 1
 Генплан— 1
 Обмеры: план—
 фасад—
 разрез—
 Схематический план
 охранный зоны—

VI. ИСТОРИЧЕСКИЕ СВЕДЕНИЯ

а)	для памятников археологии	— история возникновения, кем и когда производились раскопки и раскопки, место хранения коллекций.
	для памятников истории	— история возникновения: краткая характеристика событий и лиц, в связи с которыми объект приобрел значение памятника.
	для памятников архитектуры и монументального искусства	— автор, строитель, заказчик, история создания.

Авторов, строителей, заказчиков отдельных сооружений селения установить не удалось, на объектах нет надписей, сведений об их строительстве в литературных источниках не найдено, преданий местные жители не помнят.

Кладка могла быть построена не ранее XIX в. /по архитектуре она аналогична постройкам конца XIX в. и даже начала XX в./

Точное время строительства жилых башен селения установить не удалось. По мнению археологов, точная датировка войнахских башен является одной из нерешенных проблем современной науки.

Археолог М. Б. Мужухов считает, что жилые башни на территории Чечено-Ингушетии появляются в XII-XIII вв. Верхний предел их сооружения он датирует XVIII в., основываясь на преданиях.

Этнограф В. П. Кобичев относит начало строительства жилых башен к XII - XIV вв., связывая его с феодализацией местного общества.

Архитектор А. С. Гольдштейн считает, что после XVIII в. необходимость в строительстве башен отпадает в связи с изменением социально-экономических условий жизни войнахов. Он отмечает, что сооружения XIX в. почти не сохранились.

Археолог В. И. Марковин считает, что интенсивное строительство башен велось в XV-XVII вв., а наиболее ранние были построены перед приходом татаро-монгольских орд /т.е. в XII в./

Жители селения входили в этническое общество Галанчок /Галайн-Чок/.

б) перестройки и утраты, изменившие первоначальный облик памятника.

Практически все сооружения руинированы, территория заросла бурьяном. Внутри башен № 1 и № 2 завалы из камней. Около башни № 3 ограда из камней повторного использования.

в) реставрационные работы (общая характеристика, время, автор, место хранения документации)

не проводились.

а)	для памятников археологии для памятников истории для памятников архитектуры для памятников монумент. иск-ва	— характер культурного слоя, важнейшие находки, — характеристика памятника, наличие, текст и время установления мемориальной доски. — основные особенности планировочной, композиционно-пространственной структуры и конструкций; характер декора фасадов и интерьеров; наличие живописи, скульптуры, прикладного искусства; строительный материал, основные габариты. — основные особенности композиционного и колористического решения; тексты, материал, техника, размер.
----	--	---

Комплекс I селения Кербеч расположен на обоих берегах речки, впадающей в р. Гехи. На ее левом берегу расположены две жилые башни № 1 /паспорт составлен/ и № 2. Около башни № 1 подпорная стенка и в ней заделанная ниша с маленьким окном. Функциональное назначение не определено /предположительно, это мог быть склеп языческого времени/. Ниже по склону стоит полуразрушенный склеп. Башни стоят рядом на довольно крутом склоне. Из башен хороший обзор всей долины. На правом берегу расположено селение, состоящее из группы жилых башен. В застройке селения небольшая мечеть. Отдельно стоит башня жилая № 6. Из нее хорошо виден комплекс 2 и две башни на левом берегу речки. Селение расположено на бугре на краю оврага. Застройка не очень плотная, вытянутая с востока на запад. Все сооружения ориентированы на южную сторону. Размеры селения примерно 100 x 200 м. Наличие языческого склепа и мусульманской мечети говорит о том, что селение формировалось на протяжении довольно длительного времени.

б) общая оценка общественной, научно-исторической и художественной значимости памятника.

Селение Кербеч представляет научный интерес для изучения истории селений.

VIII. ОСНОВНАЯ БИБЛИОГРАФИЯ. АРХИВНЫЕ ИСТОЧНИКИ. ИКОНОГРАФИЧЕСКИЙ МАТЕРИАЛ.

1. Гольдштейн А. Ф. Средневековое зодчество Чечено-Ингушетии и Северной Осетии. М.: "Наука", 1975, с. 8, 20.
2. Кобычев В. П. Поселения и жилища народов Северного Кавказа в XIX - XX вв. М., "Наука", 1982, с. 20.
3. Сулейманов А. С. Топонимия Чечено-Ингушетии. II часть. Грозный, 1978.

XI. ТЕХНИЧЕСКОЕ СОСТОЯНИЕ

характеристика общего состояния:

для памятников археологии	культурного слоя важнейших находок
для памятников архитектуры и истории	конструкций стен покрытий потолков пола декора фасадов интерьеров
и интерьере:	живописи скульптуры прикл. иск-ва
для памятников монументального искусства	цоколя постаментов скульптур грунта красочного слоя

хорошее	среднее	плохое	аварийное

X. СИСТЕМА ОХРАНЫ

а) категория охраны

союзная	республ.	местная	не состоит
			+

б) дата и № документа о принятии под охрану не имеется

в) границы охранной зоны и зоны регулирования застройки (краткое описание со ссылкой на утверждающий документ)

не установлены



'000040457'

г) балансовая принадлежность и конкретное использование не используется

д) дата и № документа не имеется

Дата создания паспорта

Составитель Кувшин В. А. - архитектор
(Ф. И. О. Должность или профессия)

5 июля 1978

Инспектор по охране памятников

М. П.

(подпись)











МИНИСТЕРСТВО КУЛЬТУРЫ СССР ● ПАМЯТНИКИ ИСТОРИИ И КУЛЬТУРЫ СССР (недвижимые) 3.1.2.8.4-1.69.1
 СОЮЗНАЯ РЕСПУБЛИКА РСФСР Министерство культуры, Главк охраны, реставрации (индекс)
 и использования памятников истории и культуры
 Адрес ЧИ АССР, Ачхой-Мартановский р-н, с. Кербеч
 (АССР, край, область; район, автономная обл., национальный округ, поселенный пункт)

УЧЕТНАЯ КАРТОЧКА

I. НАИМЕНОВАНИЕ ПАМЯТНИКА с. Кербеч, комплекс I

II. ТИПОЛОГИЧЕСКАЯ ПРИНАДЛЕЖНОСТЬ

памятник археологии	памятник истории	памятник архитектуры	памятник монумент. ис-ва
		1, 2, 8, 4	

III. ДАТИРОВКА ПАМЯТНИКА

~~Жилые багши - XII - XIII в.~~ Жилые багши - XII - XIII в. мечеть - XIX в.

IV. ХАРАКТЕР СОВРЕМЕННОГО ИСПОЛЬЗОВАНИЯ

по первоначальному назначению	культурно-просветительное	туристско-экскурсионное	лечебно-оздоровительн.	жилые помещения	хозяйственное	не используется
						+

предлож. по исполн. _____

V. ХАРАКТЕРИСТИКА ТЕХНИЧЕСКОГО СОСТОЯНИЯ

хорошее	среднее	плохое	аварийное

VI. КАТЕГОРИЯ ОХРАНЫ

союзная	республ.	местная	не состоит
			+

наличие утверждённой охранной зоны

да	нет
	+

VII. НАЛИЧИЕ ДОКУМЕНТАЦИИ

паспорт	фотографии	обмеры	реставрационные мастерские
I	5	I	

место хранения документов

в баг составлении карточек

органы охраны			реставрационные мастерские		музей, архив, НИИ
союзная	республикан.	местный	республикан.	местные	
	+	+			Искусство- знания

Составитель

Кузьмин В.А. - архитектор

(ф., и., о., должность или профессия, подпись)

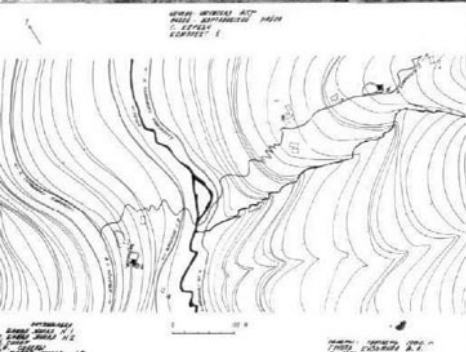
Инспектор по охране памятников _____

(ф., и., о., подпись)



УЧЕТНАЯ КАРТОЧКА (оборотная сторона)

Фото или схематический план



Краткое описание

Комплекс № I селения Кербеч расположен на обоих берегах речки, впадающей в р. Гехи. На ее левом берегу расположены две жилые башни - № I /паспорт составлен/ и № 2. Около башни № I подпорная стенка и в ней заделанная ниша с маленьким окном. Функциональное назначение не определено. Ниже по склону расположен полуразрушенный склеп. Башни стоят рядом на довольно крутом склоне. На правом берегу - селение, состоящее из группы жилых башен. В застройке селения небольшая мечеть. Отдельно стоит башня жилая № 6. Застройка не очень плотная, вытянутая с востока на запад. Все сооружения ориентированы на южную сторону. Размеры селения примерно 100 x 200 м.