

ПАМЯТНИКИ ИСТОРИИ И КУЛЬТУРЫ СССР
/подвыпущка/

Самарская республика РСФСР

П А С П О Р Т

1. Именно ли памятник Церковь Петра в Давая.
2. Типологическая принадлежность Памятник архитектуры.
3. Датировка памятника конец XIX века.
4. Адрес /местонахождение/ памятника Армянское обл. Маргополский р-н Ленинозерский с/с дер. Нордакисная, сообщение с Маргополем вертолетом.
5. Цели использования памятника Используется под склад кооперации.
6. Исторические сведения

а/. автор, строитель, заказчик, история создания
Неизвестны.

б/. перестройки и утраты, изменившие первоначальный облик памятника.

- среднее окно северного фасада превращено в дверь;
- с западного фасада снят фронтон;
- разрушены боковые главы арена;
- занесен потолок трансной.

в/. реставрационные работы
не проводились.

7. Сведения о памятнике

а/. основные особенности планировочной, композиционно-пространственной структуры и конструктивный характер декора фасадов и интерьеров; наличие живописи, скульптуры, прикладного искусства; строительный материал, основные габариты.

Церковь имеет симметричную традиционную планировку. Примечательным является малый по сравнению с трансной объем собственно храма. Трансовая служила задней церковью. Она отапливалась двумя печами, которые не сохранились. Большая протяженность трансной вызвала необходимость поставить две стойбы, поддерживавшие потолок трансной.

Церковь сложена из кирпича, ситуационно, купол церкви крыт лемехом, колокольня - камнем.

Вход в церковь оформлен четырехколонным порталом.

Интерьер собственно церкви обследован не был. Церковь соединяется с трапезной арочным проемом.

В боковом помещении порталом сложены 28 больших икон, вывезенных из Макарьевского монастыря. Живопись начала XX века.

Основные габариты - 33,3 x 14,3 м.

б/общая оценка общественной, научно-исторической и художественной значимости памятника.

Гидовая измененная культовая постройка XIX века. Будущая история архитектуры, возможно, найдет в ней примечательные черты и художественные достоинства.

У111. Основная библиография, архивные источники, иконографический

каталог

Отсутствует.

IX. Техническое состояние

конструкция	- хорошее;
стен	- хорошее;
покрытия	- хорошее;
потолков	- хорошее;
пола	- хорошее; <small>в одной из</small>
декора фасадов	- среднее;
интерьеров	- среднее.

X. Система охраны

категория охраны - местная.

пол. Таври Архивизация
№ 200 от 2.7.92 г.

Составитель Старокадомская Е.А. архитектор *Вайсман*

Дата составления паспорта 28 марта 1978 г.

Инспектор по охране памятников

УЧАСТОК VI

к паспорту: "Церковь
Петра и Павла".

Архангельская обл., Каргопольский р-н,
дер. Хордицкая.

К разделу У1в/

В Лекшозерской веси в начале XVII века существовала деревянная церковь Петра и Павла. Ее судьба неизвестна.

В начале XIX века, вероятно, вместо деревянной, усехи в селе была построена кирпичная церковь, сохранившая название Петропавловской. Видно, в конце XIX-начале XX веков на колокольне замешено покрытие дашком на железную кровлю, и поставлен высокий шпиль.

К разделу У1 г/.

Разрушены боковые главы восточного храма пятиглавия; разрушен портал на западном фасаде колокольня и лестница, ведущая в него; на трапезной сделана новая кровля, старое покрытие дашком в плохом состоянии; в стенах церкви появились трещины; со стен сильно осыпается штукатурка. Изнутри утрачена кирпичная лестница на ярус звона колокольня; все помещения звона оштукатурены и побелены; в трапезной и в первом ярусе колокольни подбиты современные потолки; заменены полы.

К разделу У1 д/.

Реставрационные работы не проводились.

К разделу У1 е/.

Церковь живописно расположена на возвышенной южной окраине села, на высоком, круто спускающемся к Лекшозеру его северном берегу. Видны церкви хорошо видны за много километров при подходе к селу по западному берегу Лекшозера.

Здание кирпичное, оштукатурено и побелено, выстроено в сор-

ИЗДАНИЕ №2

к паспорту: "Деревня Петра и Павла".
Архангельская обл., Каргопольский
район, дер. Мордехинская.

К разделу VII а/.

лах раннего классицизма с некоторым влиянием традиций архитектуры барокко в наружном декоре.

Трехчастная объемно-планировочная композиция постройки состоит из массивного двухсветного четверика ^С полуциркулярной апсиды ^А расплывчатой, прямоугольной трапеzieй; с запада композиция замыкает невысокая колокольня.

Композиция боковых фасадов храма симметрична, в три световые оси. В центре ^С фасада помещена входная проемы, на четверике в центре, над высокой восьмилотковой кровлей поставлен восьмерик центральной главы. Грани восьмерика, ориентированные по сторонам света, прорезаны прямоугольными окнами. На диагональных гранях окна лоджии. По углам четверика стояли глухие круглые ^П барабаны пятиглавы.

Стена апсиды прорезана двумя окнами, между которыми выложено лоджии окно. Апсида покрыта полусферической кровлей.

Боковые фасады трапеzieй - в пять осей. Центры фасадов не выделены. Ритмичность расположения окон поддерживается лоджии проемы. Эта часть здания завершена высокой двухсветной кровлей.

Колокольня массивная, двухруслич. Замыкает фасад обработан четырехколонный портик с полурео солидными колоннами. Ярус знона открывается наружу высоким арочными проемы. Завершает колокольню высокий граниный шпиль над полусферической кровлей. С севера и юга к первому ярусу примыкают узкие прямоугольные помещения под односкатными кровлями.

Цоколь церкви выделен обрезами. На уровне подоконников все здание охвачено кирпичным поясом. На фасадах храма первый свет отделяет от круглых окон второго света двойными карнизом. Карниз

Церковь №3

и паспорту: "Церковь Петра и Павла",
Архангельская обл., Каргопольский р-н
дер. Кордахиинская.

К разделу УП а/.

Перки развиты слабо, малого несложного профиля.

Окошине и дверные проемы помещены в высокие прямоугральные ниши и украшены "накладными досками". Перемички арочных дверей и окон первого света четверика, круглых окон второго света и проем юруса звона колокольной доволнительно декорированы крупными знаковыми каменными. Грани второго юруса колокольной обработаны гладкими пилластрами. Очень оживляет церковь сохранившееся на крыше покрытие лемехом.

Внутреннее пространство храма перекрыто восьмиугольным слодом, в который открывается световой барабаччи, жеметри изнутри круглое сечашне. Переход от четверика к слоду конструктивно осуществлен с помощью конических трополов. Ансая, перекрытая конкол, соединяется с краем арочным проемом во всю ее ширину.

Арочный проем в западной стене храма ведет в трапезную. Досное перекрытие этой части перки поддерживается двумя квадратными столбами.

В первом юрусе колокольной - одно квадратное помещение с плоским потолком. В северной стене устроена юричная лестница на юрус звона. Прямыеходы к первому юрусу с севера и юга прямоугральные хозяйственные помещения соединены с ним прямоугральными дверями.

Церковь внутри оштукатурена и побелена. В храме сохранился карниз иконостаса, видимо, рубежа XIII-XIV веков. Пол дощитый. В дверных проемах - дощитые двухстворчатые двери; в оконных ^{железные} - решетки с кубчатными ячейками.

К разделу УП б/.

Церковь - пример культовой архитектуры начала XIII века в ду-

ВКЛАДЫ №4

к паспорту: "Церковь Петра и Павла".

Архангельская обл., Каргопольский р-н,
дер. Морщихинская.

К разделу УП б/.

хе раннего провинциального классицизма с некоторыми элементами
стиля барокко. На церкви сохранилось покрытие деревянным лембе-
хом - характерный для этого времени в Каргополье прием сочетания
камня с деревом. Живописно расположенная на высоком берегу озера,
церковь служит важным, заметным с большого расстояния ориентиром.

К разделу УШ.

1. Г.В. Алферова. Каргополь и Каргополье. М., Стройиздат,
1973, стр. 164.

2. Г.П. Гунн. Каргопольский озерный край. М., "Искусство",
1984, стр. 53-54.

Составил: С. Никольский, архитектор.

1985 год.









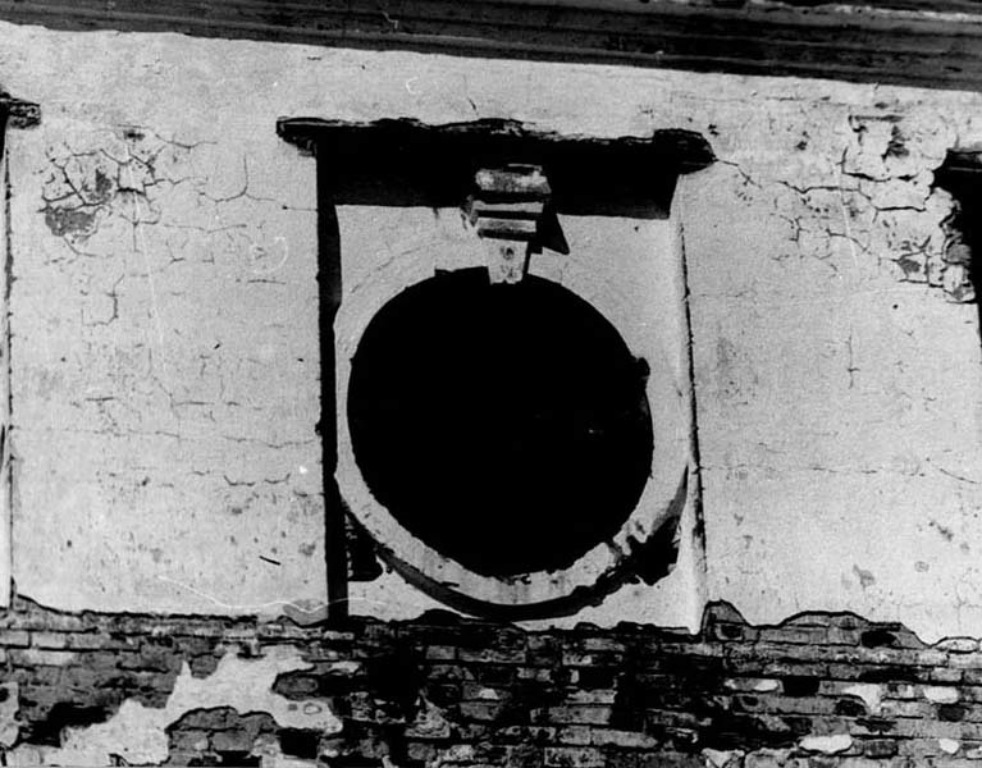
















585

7000
1000

AS 1000
1000
1000

БСА

ВИМ
ЛША
САС БВ

ЛША
ЛША

