

5020085000

3.4

Г.32.40
индекс

МИНИСТЕРСТВО КУЛЬТУРЫ СССР

ПАМЯТНИКИ ИСТОРИИ И КУЛЬТУРЫ СССР (недвижимые)

СОЮЗНАЯ РЕСПУБЛИКА РСФСР. Министерство культуры.

Главное управление по охране памятников истории и культуры.
(наименование республиканского органа памятников)

П А С П О Р Т

I. НАИМЕНОВАНИЕ ПАМЯТНИКА Церковь ЗнаменияI. ТИПОЛОГИЧЕСКАЯ
ПРИНАДЛЕЖНОСТЬ

памятник археологии	памятник истории	памятник архитектуры	памятник монумент. иск-ва
		4	

III. ДАТИРОВКА ПАМЯТНИКА (или дата исторического события, с которым связано возникновение памятника—для памятников истории)

1842; 1885гг.IV. АДРЕС (местонахождение) ПАМЯТНИКА Московская область, Щелковский район, с.Амерево.
(АССР, край, область, район, автономная обл.)

От Москвы с Ярославского вокзала до пл. "37 км", далее пешком * 1,5км.
(национальный округ, населенный пункт; пути подъезда)

V. ХАРАКТЕР
СОВРЕМЕННОГО
ИСПОЛЬЗОВАНИЯ

по первонач. назначению	культурно-просветит.	туристско-экскурсион.	лечебно-оздоровительн.	жилищные помещения	хозяйственное	не используется
	музей библ. клуб		больн. санат. д/отд.		учреждение торгов. промыш. склад	+

ПРИЛОЖЕНИЯ:

Фото общего вида— 5

Фото фрагментов— 18

Генплан—

Обмеры: план— 2

фасад—

разрез—

Схематический план

охранной зоны—

Видеопланы к шт. У1а; У1б; У1а; У1в -

5 стр.

VI. ИСТОРИЧЕСКИЕ СВЕДЕНИЯ

- а) { для памятников археологии — история возникновения, кем и когда производились разведки и раскопки, место хранения коллекций.
для памятников истории — история возникновения: краткая характеристика событий и лиц, в связи с которыми объект приобрел значение памятника.
для памятников архитектуры и монументального иск-ва — автор, строитель, заказчик, история создания.

Старинное село Америкево на реке Клязьме, вошедшее в состав Богородского уезда, принадлежало: в 1584—86 гг. Безобразовым, в 1623—24 гг. — Д. И. Мезенкой, в 1646—52 гг. — М. Данилову, в 1652—54 гг. — Унковским и Косоговским, в 1654—68 гг. — Ерофееву, а затем до 1764 г. — митрополитам Сарским и Подонским. Впоследствии Америкево стало селом "государственных имуществ".

Деревянные храмы, освященные в честь Знамения Богородицы, неоднократно сменяли в Америкево друг друга. Существующая каменная церковь выстроена коштём прихожан в 1842 г. Южный придел возведен в 1885 г. В документе нач. XX века отмечено, что весь храм имел духовое отопление, а придел был холодным.

До перестройки придела церковь не была оштукатурена. Наружная южная стена четверика, попавшая в интерьер, осталась неоштукатуренной. Белокаменный и лепной декор располагался на фоне красно-кирпичных стен. Цементная штукатурка, покрывающая фасады в настоящее время, относится к позднему периоду. В позднем документе в интерьере храма зафиксирована

б) перестройки и утраты, изменившие первоначальный облик памятника (продолжение см. на вкладыше № I)

Здание хорошо сохранило первоначальный облик с дополнениями 1885 г., но имеет ряд существенных утрат. Утрачено: ограда церковной территории, завершения четверика, придела и колокольни, все кровли, стеларка окон и дверей, лестница на колокольню, иконостасы и другое убранство интерьера,

в) реставрационные работы (общая характеристика, время, автор, место хранения документации) (продолжение см. на вкладыше № I)

Реставрационные работы не проводились.

VII. ОПИСАНИЕ ПАМЯТНИКА

- | | |
|--|---|
| для памятников археологии | —характер культурного слоя, важнейшие находки, |
| а) $\left\{ \begin{array}{l} \text{для памятников истории} \\ \text{для памятников архитектуры} \end{array} \right.$ | —характеристика памятника, наличие текст и время установления мемориальной доски. |
| | —основные особенности планировочной, композиционно-пространственной структуры и конструкций; характер декора фасадов и интерьеров; наличие живописи, скульптуры, прикладного искусства; строительный материал, основные габариты. |
| для памятников монумент. иск-ва | —основные особенности композиционного и колористического решения; тексты, материал, техника, размер. |

Знаменская церковь расположена на западной окраине села Амерева, в некотором отдалении от сельской улицы, на погосте. Храм поставлен на высоком, крутом, левом берегу Клязьмы, около обрыва к старице реки. С западной, северной и восточной сторон церковная территория обсажена столетними липами. Дамба низкого противоположного берега реки укреплена рядом очень старых лип. Главная сельская улица в два порядка изб тинется от храма далеко на восток. Вдоль правого берега реки протянулась заречная слободка, в начале которой, у воды, поставлен небольшой кирпичный часовенный столп, прекрасно гармонирующий с церковью. В селе встречаются избы кон. XIX-нач. XX веков, с типичными для Богородского уезда пышными резными наличниками.

Церковь является высотной доминантой села и окружающей местности, организует сельскую застройку. Лучшие виды на храм открываются при подходе к нему через село с востока и из поля с южной стороны. Фоном для восприятия памятника служит стена леса на севере. Впечатление портят дисгармоничные сооружения

(продолжение см. на вкладыше № 1)

б) общая оценка общественной, научно-исторической и художественной значимости памятника.

Церковь Знамения 1842г. является ранним примером культового здания в псевдо-русском стиле на основе классических форм, обладающего выразительной композицией объемов и хорошо сохранившимся белокаменным декоративным убранством фасадов. Великолепно расположенный в пейзаже, храм доминирует среди сельской застройки.

VIII. ОСНОВНАЯ БИБЛИОГРАФИЯ, АРХИВНЫЕ ИСТОЧНИКИ, ИКОНОГРАФИЧЕСКИЙ МАТЕРИАЛ,

Г. К. Нистрем. Указатель селений и жителей уездов Московском губернии, М. 1852, стр. 115.

(продолжение см. на вкладыше № 4)

Вкладыш № 1 к паспорту:

Московская область,

"Церковь Знамения".

Щелковский район,

п.У1а (продолжение):

с.Амерево.

маслянная живопись в виде отдельных картин.

Церковь закрыта в 1930-х годах и долгое время не используется.

п.У1б (продолжение):

внутренняя штукатурка, живопись, полы.

Поврежден белокаменный и частично утрачен лепной декор фасадов. В своде придела имеются проломы. На своде трапезной растут деревья. Обрушились своды подвала отопления в трапезной. Одно из северных окон трапезной обращено в дверной проем.

п.У1а (продолжение):.

бетонных заводов на заднем плане.

Кирпичная, первоначально нештукатуренная церковь с белокаменной и лепной декорацией фасадов выстроена в псевдо-русском стиле на классицистической основе. Если объемная композиция здания целиком принадлежит новому направлению в архитектуре, то в отделке фасадов и интерьера не изжиты приемы архитектуры классицизма. Декорация позднего придела подражает фасадам трапезной.

Церковь выстроена из кирпича размером 25х12х8 см в системе тычковой кладки (внутри перевязка кладки - русская), на известковом растворе, с обработкой шва подрезкой. Размер кирпича придела 25х12х6, связующий раствор - известь с добавлением цемента, шов не обработан. В настоящее время здание оштукатурено и побелено, что чрезвычайно обедняет его облик. Прежде белокаменный декор эффектно смотрелся на фоне красных стен. Разделка швов, по-видимому, была подчеркнута.

(продолжение см. на вкладыше № 2)

Вкладыш № 2 к паспорту:

"Церковь Знамения".

п. Уша (продолжение):

Московская область,

Щолковский район,

с. Амерево.

Объемная композиция памятника складывается с массивного двусветного некогда одноглавого четверика, который по продольной оси соединен с востока с полукруглой с плане апсидой, а с запада с длинной трапезной прямоугольной конфигурации, фасады которой тянутся заподлицо фасадам четверика. Небольшой узкий притвор соединяет трапезную с высокой, двухъярусной шатровой колокольной, доминирующей среди объемов здания по высоте. Вытянутый четырехгранный столб основания колокольной — двухэтажный. Над ним возвышается приземистый ярус звона со скошенными углами. Низкий кирпичный шатер пререзан одним ярусом слухов. С юга к четверику примыкает прямоугольный в плане небольшой односветный объем придела с полукруглой апсидой.

Фасады четверика завершены аттиком, по углам которого поставлены кокошники лучковой формы.

Центральную часть боковых фасадов четверика (нижняя половина южного фасада попала в интересер придела) занимает композиция проемов: внизу высокие арочные входы с тянутыми архивольтами фланкированы прямоугольными окнами без обрамления, а наверху помещены стреленные арочные окна в единых белокаменных наличниках. Белокаменные вставки в откосы верхних окон и сами тонкопрофилированные наличники, с колонками, перехватами и подоконниками были рассчитаны на контраст с неоштукатуренными стенами.

Фасады апсиды, трапезной и придела пререзаны арочными окнами с тянутых наличниках со штукатурными филленками на "фартуках". Прямоугольные восточные окна трапезной, освещающие

(продолжение см. на вкладыше № 3)

Вкладыш № 3 к паспорту:
 "Церковь Знамения".
 п.Уша (продолжение):

Московская область,
 Щелковский район,
 с.Амерево.

алтари приделов, лишены декора.

Противопоставлен красным стенам и венчающий антаблемент церкви, одинаковый на четверике, апсиде и трапезной. Между белокаменными тягой-полочкой и тонкопрофилированным вынесенным карнизом помещен кирпичный фриз, фрагментарно сохранивший лепную отделку из триглицфов и горизонтальных филонек. Изящную гипсовую профилировку имеют и козышники аттика. По периметру здания проходит гладкий белокаменный цоколь.

Углы фасадов четверика обработаны широко расставленными, сильно вынесенными парными пилястрами, без капителей, крупными карниз (аналогичный прием использован на фасадах близкого по времени и стилю Никольского храма в г.Наре-Фоминске).

В декорации придела белый камень не использован. Придел имеет отдельный вход с запада, перекрытый лучковой перемычкой, над которым сохранились остатки оклектичного металлического зонта.

Стены притвора первоначально были прорезаны широкими лучковыми арками, позднее заложены и обращены в окна. В оконные проемы здания вставлены прямые металлические решетки двух типов, характерные для позднего классицизма.

Колокольня имеет арочный вход лишь с западной стороны, на боковых фасадах ему соответствуют ниши кметов.

(продолжение см. на вкладыше № 4)

Вкладыш № 4 к паспорту:

Московская область,

"Церковь Знаменья".

Щелковский район,

п.Уша (продолжение):

с.Амерево.

Центральная ось ^{фасадов} основания колокольни фланкирована ризалитами с сильно выступающими пилястрами в центре каждого. Из белого камня выполнены архивольты нижних арок, тити, карнизы. В основании наترا помещены кирпичные кокошники лучковой формы.

В интерьере памятника пространственной доминантой является просторный бесстолпный четверик, казущийся очень высоким, благодаря круто поднятому сомкнутому своду. Все четыре его стены обработаны огромными, врезающимися в свод, типичными для классицизма, арочными впадинами, в которых с боковых сторон помещены проемы, а с востока и запада арки, ведущие в алтарь и трапезную. Апсида перекрыта конхой. В центре скругленной стены имеется ниша "горнего места", с левой стороны - ниша-печура.

Самый входной проем соединяет четверик с приделом. Его храмовая часть перекрыта коробовым сводом, алтарная - конхой.

Интерьер трапезной чрезвычайно характерен для культовой архитектуры позднего классицизма. Это - вариант двухстолпной, трехнефной, двухпридельной трапезной, перекрытой системой полукруглых сводов с распалубками над подпружными арками. Вместо столбов в данном памятнике устроены стенки, отделяющие алтари приделов от прохода.

Все окна в интерьере имеют глубокие внутренние откосы, а стрелевые верхние окна четверика - еще и отливны.

Притвор перекрыт коробовым сводом с распалубкой над

(продолжение см. на вкладыше № 5)

Вклады № 5 и паспорту:

"Церковь Знаменная".

п.УИа (продолжение):

Московская область,

Щелковский район,

с.Амерозо.

над входом в трапезную. В подколокольном помещении — парусный свод на арках. В южной арке имеется отверстие для утраченной деревянной лестницы на звон.

Своды четверика и трапезной укреплены воздушными металлическими связями.

п.УИ (продолжение):

2. (И.А.Благовещенский). Краткие сведения о всех церквях Московской губернии, М, 1874, №25.
3. В. и Г.Холмогоровы. Исторические материалы о церквях и селах 16-18ст., вып.5 (Радонежская десятина), М, 1887, стр.217.
3. "Памятники усадебного искусства" вып.1, М, 1928, стр.8.
5. "Все Подмоскovie. Географический словарь Московской области", М, 1967, стр.12.
6. ЦИА СССР, ф.799, оп.33, ед.хр.874. Страховые оценки церкви Богородского уезда, 1910, стр.3

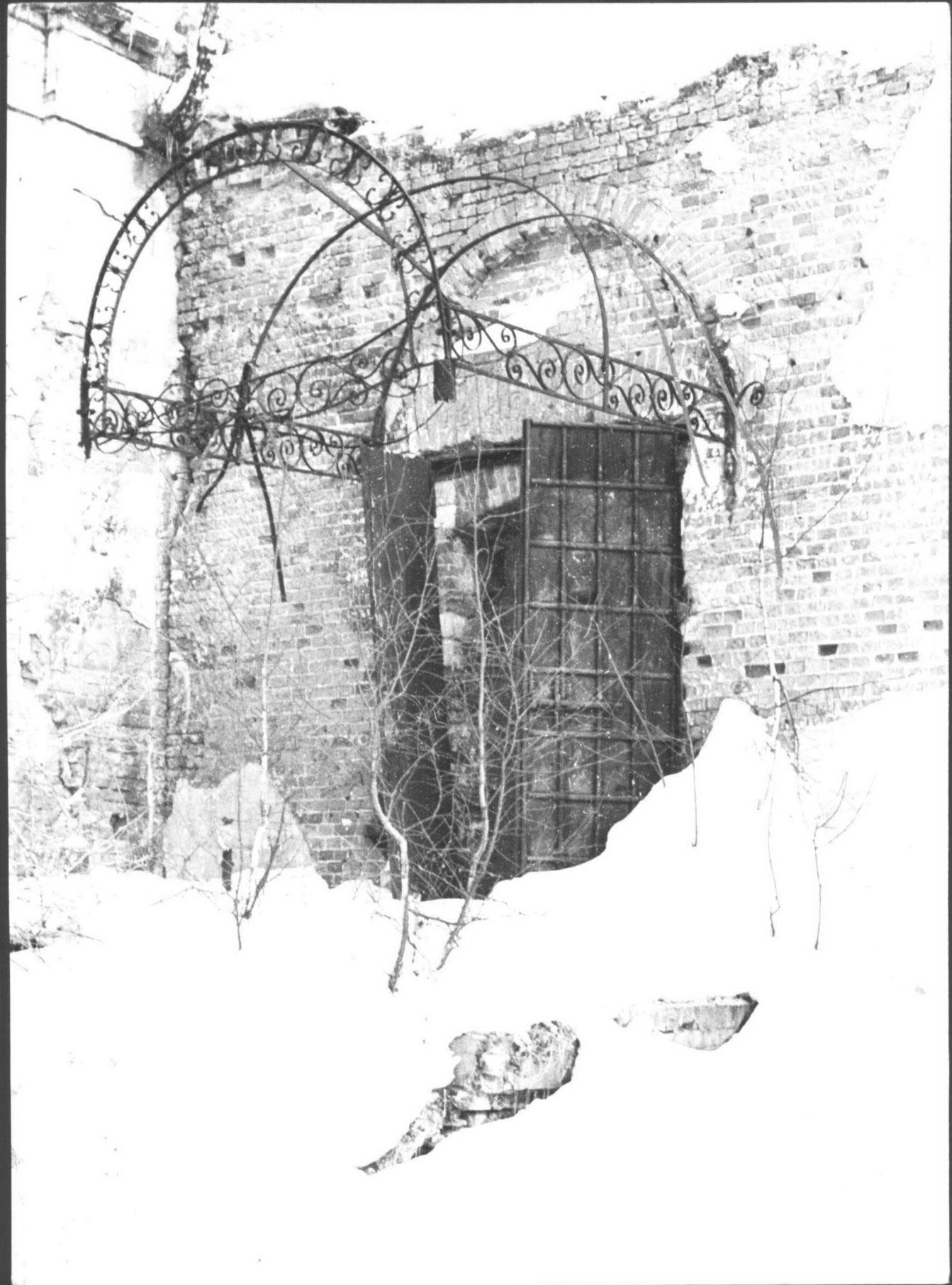
Обмеры планов, кроки, фотографии и негативы хранятся в Московском областном управлении культуры.





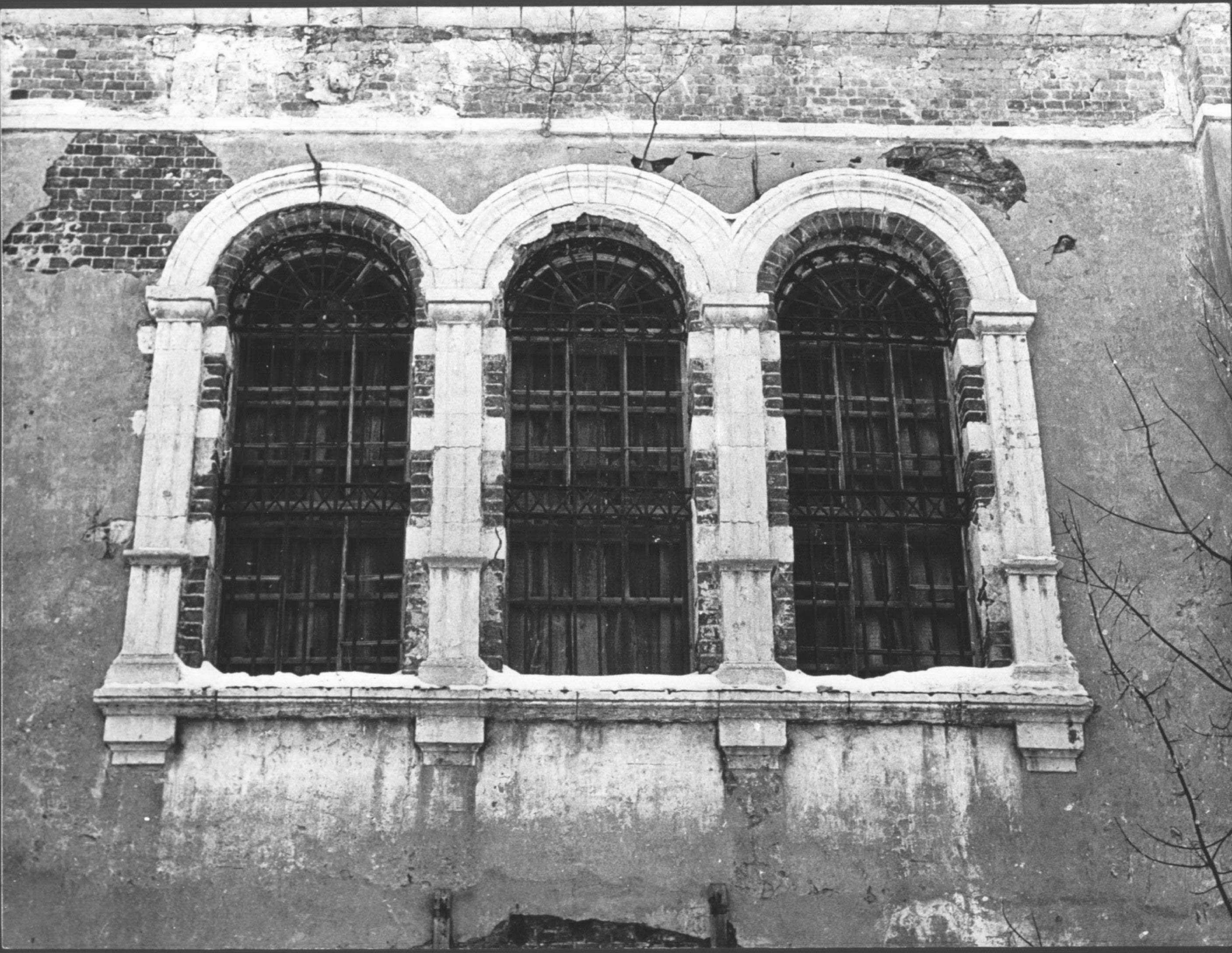






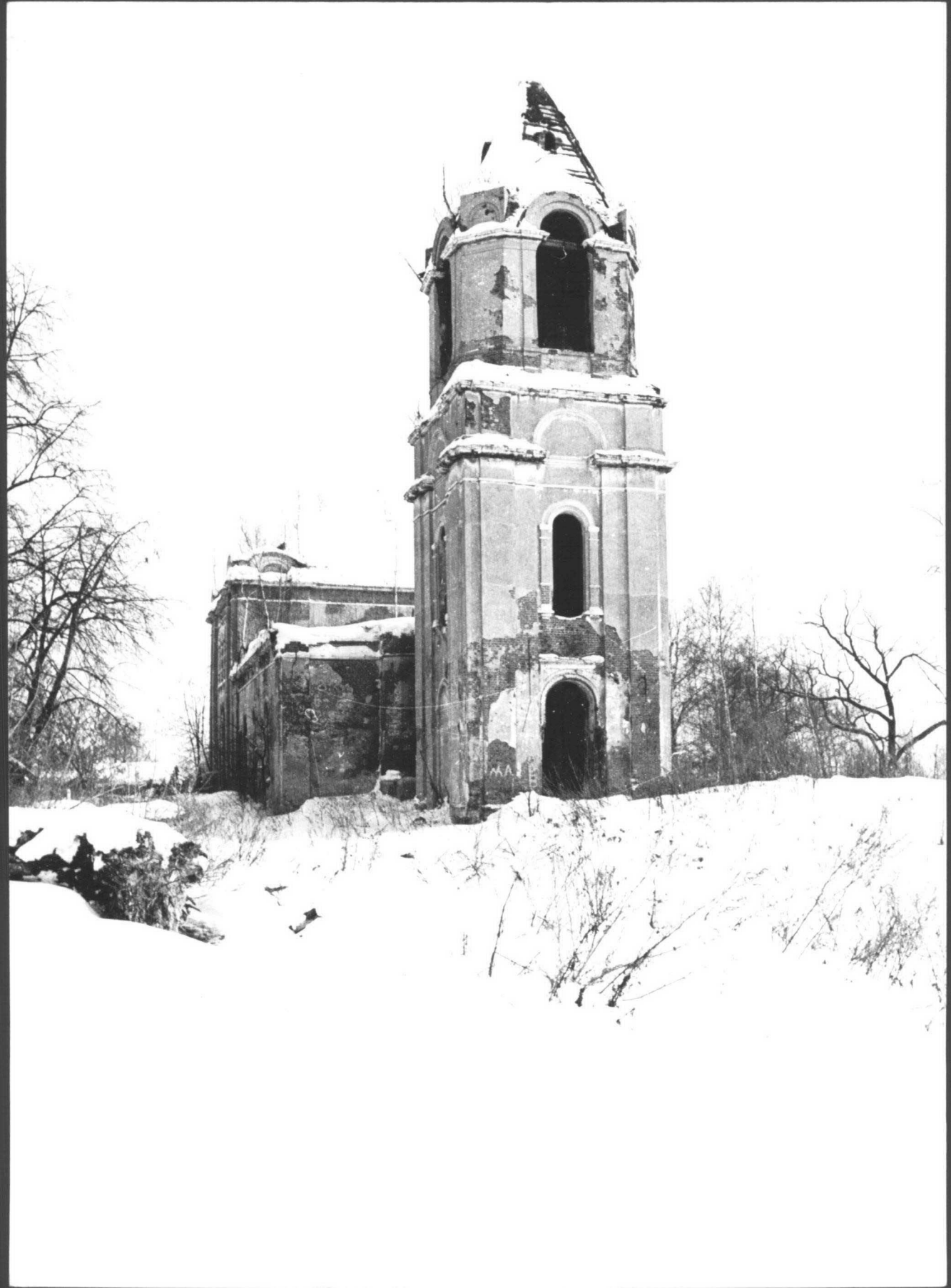










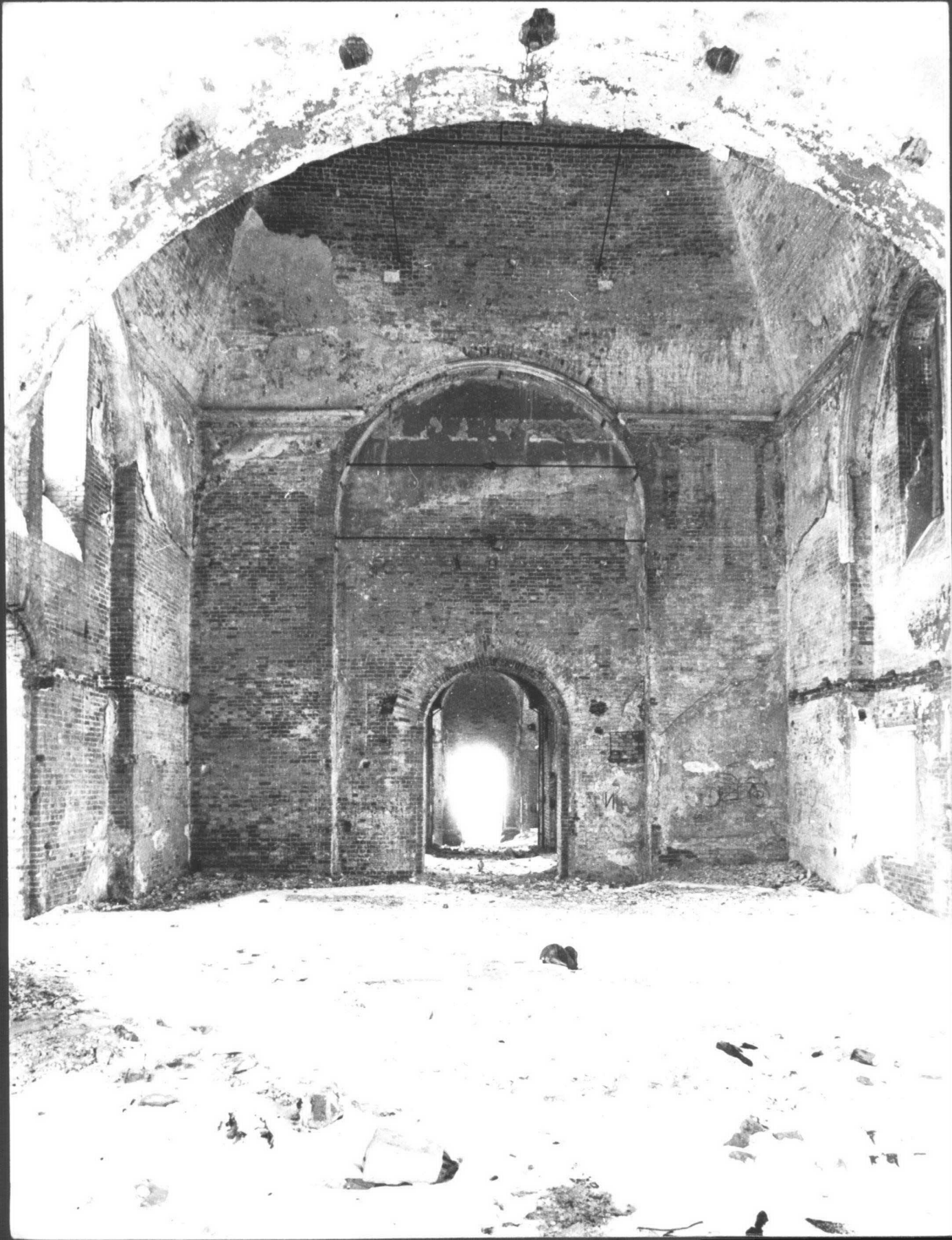






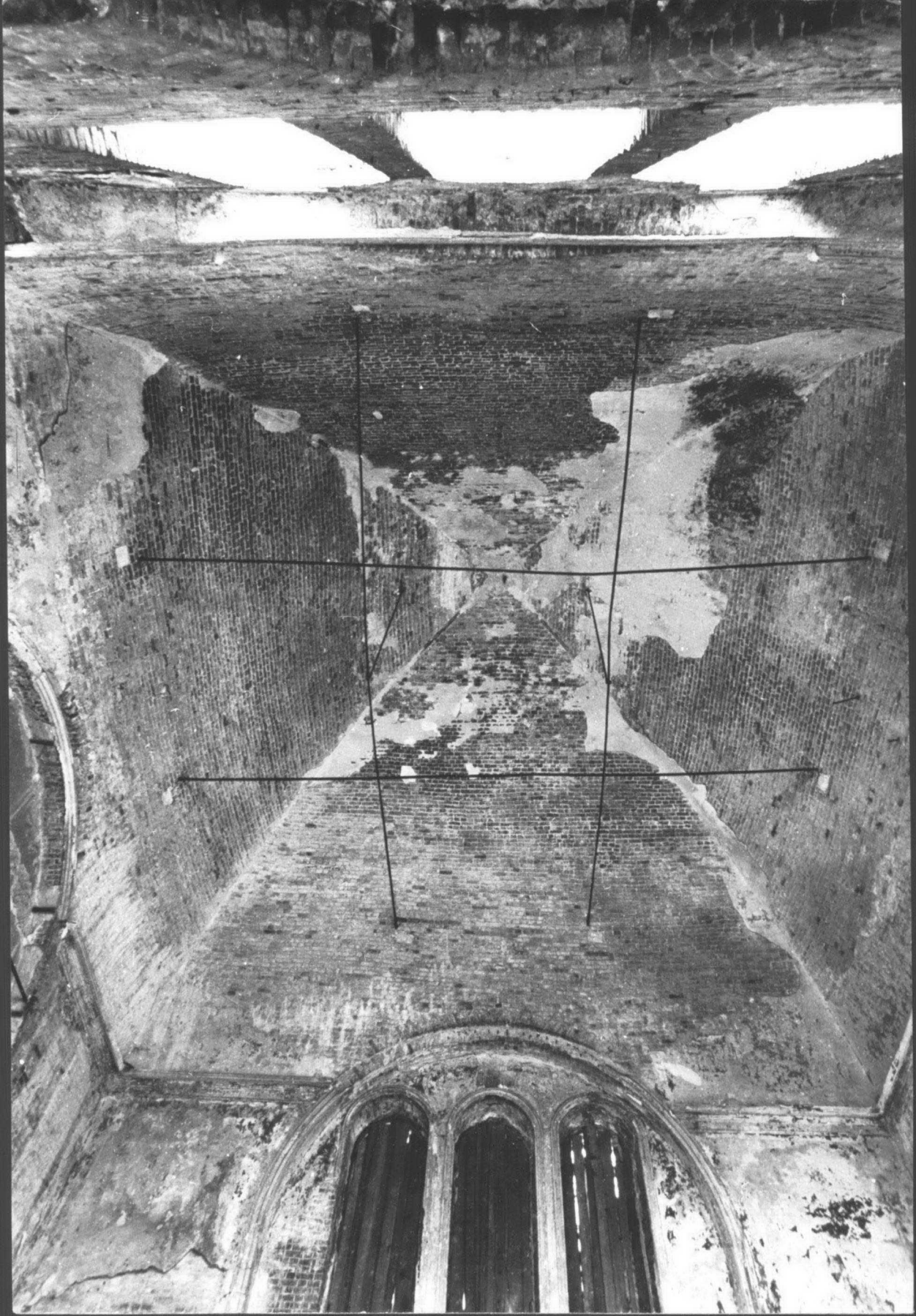




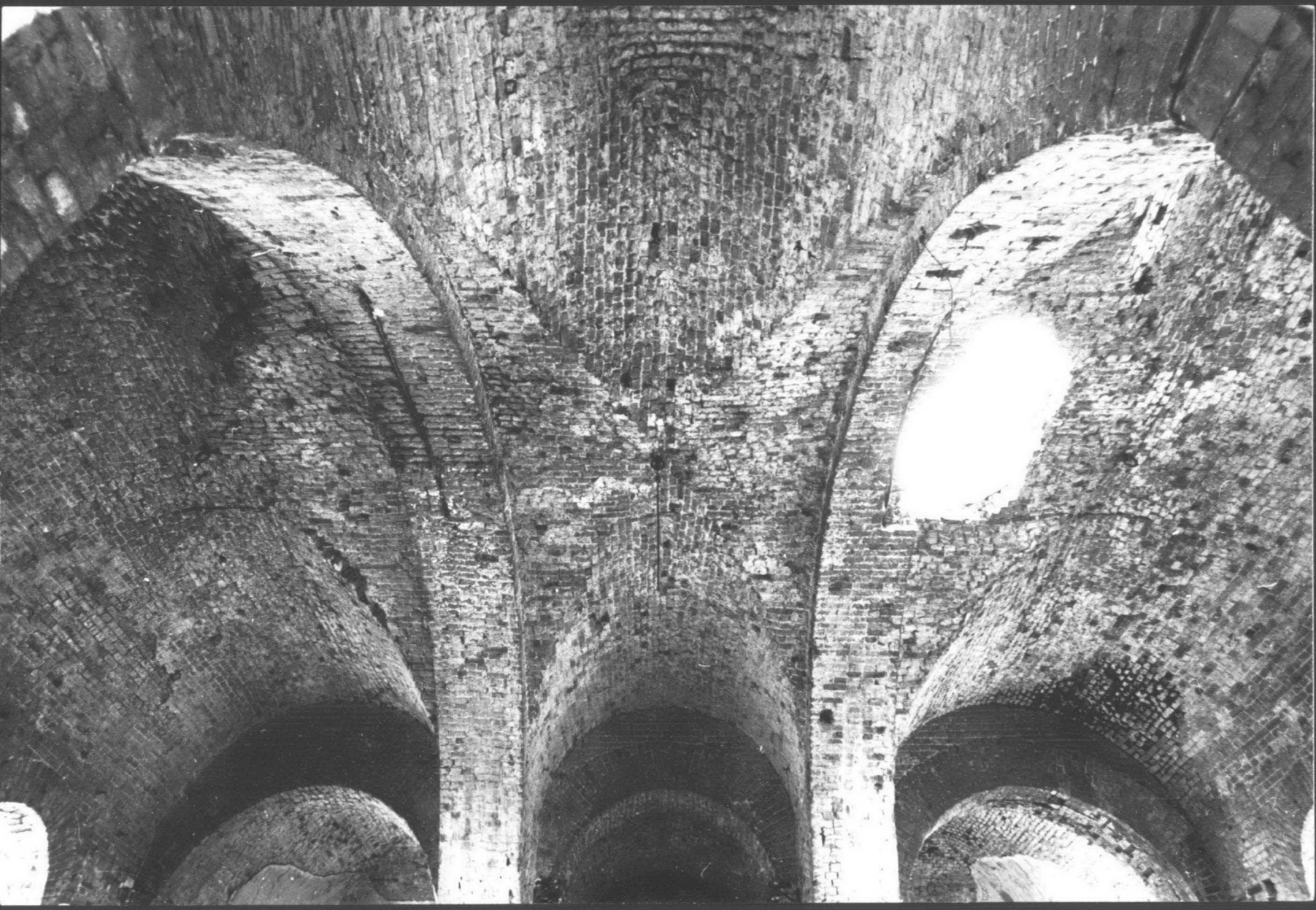








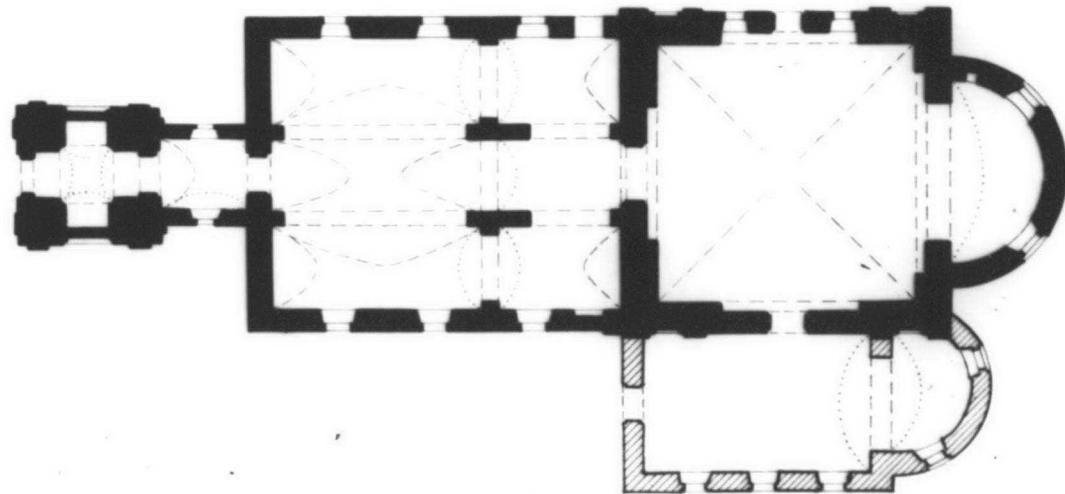








МОСКОВСКАЯ ОБЛАСТЬ ЩЕЛКОВСКИЙ РАЙОН
С АМЕРЕВО
ЦЕРКОВЬ ЗНАМЕНИЯ
1842, 1885 гг.



Условные обозначения

- — кладка 1842 г.
□ — кладка 1885 г.

0 10 м

МИНИСТЕРСТВО КУЛЬТУРЫ СССР ● ПАМЯТНИКИ ИСТОРИИ И КУЛЬТУРЫ СССР (недвижимые)
 СОЮЗНАЯ РЕСПУБЛИКА РСФСР, Мин. культ. и т. управл. по охране памятников истории и культуры
 (наименование республиканской формы охраны)
 Адрес: Московская область, Должковский район, с. Дворово.
 (АССР, край, область, автономная обл.; национальный округ; населенный пункт)

УЧЕТНАЯ КАРТОЧКА

II. НАИМЕНОВАНИЕ ПАМЯТНИКА

Церковь Знамения.

III. ТИПОЛОГИЧЕСКАЯ ПРИНАДЛЕЖНОСТЬ

памятник археологии	памятник истории	памятник архитектуры	памятник монумент ис-па
---------------------	------------------	----------------------	-------------------------

IV. ДАТИРОВКА ПАМЯТНИКА

1842; 1885 гг.

V. ХАРАКТЕР СОВРЕМЕННОГО ИСПОЛЬЗОВАНИЯ

по перво-назначению	культурно-просветительное	туристско-экскурсионное	лечебно-оздоровительн.	жилые помещения	хозяйст-венное	не исполь-зуется
---------------------	---------------------------	-------------------------	------------------------	-----------------	----------------	------------------

по использ.

VI. ХАРАКТЕРИСТИКА ТЕХНИЧЕСКОГО СОСТОЯНИЯ

хорошее	среднее	плохое	аварийное
+	+		
союзная	республ.	местная	не сохронт

VII. КАТЕГОРИЯ ОХРАНЫ

наличие утвержденной охранной зоны

да	н-т
	+

VIII. НАЛИЧИЕ ДОКУМЕНТАЦИИ

паспорт	фотографии	обмеры	реставрационные материалы
+	+	+	

место хранения документов

Дата составления карточки

органы охраны			реставрационные мастер.		музей, архив
союзный	республикан.	местный	республикан.	местные	Музей

10 марта 1978 г.
 М. П.

Составитель: **Карцова И. Г., архитектор.**

Инспектор по охране памятников

(ф. и. о., должность или профессия, подпись)

(ф. и. о., подпись)

УЧЕТНАЯ КАРТОЧКА (оборотная сторона)

Фото или схематический план



Краткое описание

Квадратная, перекрестчатая не ортостатурированная Знаменская церковь в с. Амерово построена в 1842г. (придел—в 1885г.) в с.-русском стиле на классицистической основе. Впоследствии здание было отремонтировано цементом. Памятник имеет много утрат.

Здание состоит из двусветного одностолбового бесстолбного четверика, перекрытого склепанным сводом, соединенного по предельной оси с полукруглым апсидой и длинной прямоугольной в плане двустолбной треклефной трапезной. Углый притвор соединяет последнее с двухъярусной шатровой колокольней. Над трехчастной композицией нижних проемов четверика расположены стреловидные окна в изящных белокаменных наличниках. Наличники и белокаменный карниз антаблемента с лепным фризом эффектно выгладели некогда на фоне краснокирпичных стен. Углы четверика обработаны сильно выносными спаренными пиллястрами.

В интерьере стены четверика обработаны выносными арочными впадинами. Свои трапезной — полулетковне, придела — притвора — коровенно, апсиды — конки.

Главный портал храма в с.-русском стиле, выостная дилланта и ординарный центр зала.