

6000000674

3.2.№ _____ 1.41

МИНИСТЕРСТВО КУЛЬТУРЫ РОССИЙСКОЙ ФЕДЕРАЦИИ

индекс

ПАМЯТНИКИ ИСТОРИИ И КУЛЬТУРЫ РОССИЙСКОЙ ФЕДЕРАЦИИ
(недвижимые)

СОЮЗНАЯ РЕСПУБЛИКА Российская Федерация

Отдел (инспекция) охраны недвижимых памятников истории и культуры
(наименование республиканского органа охраны памятников)

ПАСПОРТ

I. НАИМЕНОВАНИЕ ПАМЯТНИКА

Дом пастора

II. ТИПОЛОГИЧЕСКАЯ ПРИНАДЛЕЖНОСТЬ

Памятник археологии	Памятник истории	Памятник архитектуры	Памятник монумент. искусства
		2	

III. ДАТИРОВКА ПАМЯТНИКА (или дата исторического события, с которым связано возникновение памятника — для памятников истории)

1939 г.

IV. АДРЕС (местонахождение) ПАМЯТНИКА

Псковская обл., г. Печоры,(АССР, край, область, район, автономная обл.,ул. Гагарина, д.14национальный округ, населенный пункт, пути подъезда)

V. ХАРАКТЕР СОВРЕМЕННОГО ИСПОЛЬЗОВАНИЯ

по первонач. назначению	культурно-просветит.	туристско-экскурсион.	лечебно-оздоровительн.	жилые помещения	хозяйственное	не используется
	музей библ. клуб.		больн. санит. д-отд.		учреждение торгов. промышл. склад	

+

ПРИЛОЖЕНИЯ:

Фото общего вида —	3
Фото фрагментов —	10
Генплан —	1
Омеры: план —	3
фасад —	
разрез —	
Схематический план	
фотофиксации —	4
охранной зоны —	
Вкладыши -	3

I. ИСТОРИЧЕСКИЕ СВЕДЕНИЯ:

а) для памятников археологии	— история возникновения, кем и когда производились разведки и раскопки, место хранения коллекции.
для памятников истории	— история возникновения: краткая характеристика событий и лиц, в связи с которыми объект приобрел значение памятника.
для памятников архитектуры и монументального искусства	— автор, строитель, заказчик, история создания

Освоение пустовавшей территории северной части г. Печоры в районе улиц Vabaduse (ныне – Свободы), Kastani (ныне – Каштановая) начато с 1920 г., когда г. Печоры вошел в состав независимой Эстонии и стал называться Петсери (Petseri). Этот период стал временем интенсивной застройки и значительных урбанистических преобразований, в результате которых город кардинально изменил свой облик. Были реализованы новые градостроительные приемы, близкие популярным в те годы идеям создания «города-сада». Здесь возник новый общественный центр; разбит городской сквер, представительные общественные здания поставлены среди зелени с отступом от «красной линии». Организация нового общественного центра, удаленного от торгово-монастырского ядра города XIX в., имела важное перспективное значение. Этим решением был определен дальнейший путь формирования нового «эстонского» города, который складывался практически независимо от центральной «русской» части.

Вблизи нового общественного центра сформировался участок, занятый лютеранскими культовыми постройками – своеобразный противовес православному монастырскому ядру. В 1926 г. была открыта каменная кирха Св. Петра, рядом – двухэтажная начальная церковная школа. Кирха строилась с 1923 по 1926 гг. по проекту инженера-архитектора Потсгаева (6). Краснокирпичное базиликальное здание кирхи с высокой двухскатной крышей, массивной прямоугольной башней с восьмигранным завершением и шпилем являлось основной высотной доминантой «эстонского» центра. Северо-западнее кирхи в 1937-1939 гг. был построен дом пастора, двухэтажный, каменный с черепичной крышей в модном стиле функционализма. Автор проекта дома пастора архитектор Wendach и районный инспектор инженер Pikkor (2). Дата – 1932 г.

См. Вкладыш №1

б) перестройки и утраты, изменившие первоначальный облик памятника;

Первоначально дом пастора был покрыт черепицей, после войны, к 1952 г. черепица заменена на железную кровлю. Железо поменяли на шифер в 1960-х гг. Вероятно в этот же период изменена крыша над полукруглым в плане эркером лестницы.

В 1989-1990 гг. частичная перестройка была произведена в связи с

См. Вкладыш №1

в) реставрационные работы (общая характеристика, время, автор, место хранения документации).

Реставрационные работы не проводились.

VII. ОПИСАНИЕ ПАМЯТНИКА:

а)	для памятников археологии	— характер культурного слоя, важнейшие находки.
	для памятников истории	— характеристика памятника, наличие, текст и время установления мемориальной доски.
	для памятников архитектуры	— основные особенности планировочной, композиционно-пространственной структуры и конструкций; характер декора фасадов и интерьеров, наличие живописи, скульптуры, прикладного искусства; строительный материал, основные габариты.
	для памятников монумент. иск-ва	— основные особенности композиционного и колористического решения: тексты, материал, техника, размер.

Дом находится в северо-восточной части г. Печоры. Входит в состав комплекса построек кирхи Св. Петра. Расположен на западной части большого участка изначально принадлежавшего кирхе, а ныне разделенного на 4 части. Расположен вдоль «красной» линии ул. Гагарина с небольшим отступом от неё вглубь участка.

Дом каменный двухэтажный с подвалом под частью здания; в плане прямоугольный с полукруглым в плане эркером; крыша с четырьмя крутыми скатами, плавно переходящими в полицы. На конек крыши выходят три дымовые трубы трапециевидной формы. Архитектурная композиция решена в духе функционализма с мотивами ретроспективизма, отраженными в форме крыши, эркере лестницы, парной арке лоджии парадного входа.

Композиция главного фасада асимметрична. Парадный вход расположен слева, в лоджии, оформленной двумя полукруглыми арками с круглой в плане колонной по центру лоджии. Окна, различные по размеру и форме, несут информацию о назначении внутренних пространств: пять высоких оконных проемов над лоджией относятся к большому парадному залу 2-го этажа. Справа от них – два небольших окна жилой зоны, над которыми – два круглых чердачных окна; небольшие окна 1-го этажа справа от лоджии относятся к жилым помещениям.

Фасад увенчан выносной плитой с большим свесом крыши. На стене под плитой пропущена тяга в виде полувала. В лоджии сохранился керамический пол в черно-белую «шашку».

Северо-западный торцовый фасад с крупным полукруглым эркером лестницы

См. Вкладыш №2

- б) общая оценка общественной, научно-исторической и художественной значимости памятника.
Дом пастора является частью градостроительной структуры и архитектурной среды, составляющей наследие «эстонского» периода развития г. Печоры 1920-1944 гг.

Неотъемлемый элемент в составе комплекса построек кирхи Св. Петра. Играет связующую роль между общественными зданиями и жилой застройкой эстонской части г. Печоры 1920-1940-х гг. Хорошо сохранившийся образец функционализма с мотивами ретроспективизма, характерных для архитектуры Эстонии во 2-й пол. 1930-х гг.

VIII. ОСНОВНАЯ БИБЛИОГРАФИЯ, АРХИВНЫЕ ИСТОЧНИКИ, ИНОКОГРАФИЧЕСКИЙ МАТЕРИАЛ

1. Пояснительная записка к Концепции комплексной реконструкции и реставрации исторической застройки г. Печоры и программы первоочередных мероприятий.

ЛЕННИИТАГ, Л., 1989, с.45-50.

2. Материалы архива кирхи Св. Петра.

См. Вкладыш №3

IX. ТЕХНИЧЕСКОЕ СОСТОЯНИЕ:

		хорошее	среднее	плохое	аварийное
характеристика общего состояния: для памятников археологии	культурного слоя важнейших находок	+			
для памятников архитектуры и истории	конструкций стен	+			
	покрытий потолков	+			
в интерьере;	пола				
	декора фасадов интерьеров	+			
для памятников монументального искусства	живописи				
	скульптуры				
	прикладного иск-ва				
	цоколя постаментов скульптуры грунта красочного слоя				

X. СИСТЕМА ОХРАНЫ:

а) категория охраны

союзная	республ.	местная	не состоит
		+	

б) дата и № документа о принятии под охрану

Постановление областного Собрания депутатов №542 от 30.01.1998 г.

в) границы охранной зоны и зоны регулирования застройки (краткое описание со ссылкой на утверждающий документ)

Входит в границы охранной зоны центра г.Печоры. Проект зон охраны утвержден решением Псковского горисполкома от 22.01. 1979.



D00004 1221

г) балансовая принадлежность и конкретное использование

КУМИ г.Печоры; Горвоенкомат

д) дата и № охранного документа

Дата составления паспорта

« 26 » февраля 2006 г.

Федеральное агентство по культуре и кинематографии
М. П. Управление культурного наследия, художественного образования и науки
ПОЛУЧЕНО
« 28 » февраля 2006 г.

Составитель Архитектор Руденко О.В.

(ф., и., о., должность или профессия)

(подпись)

Инспектор по охране памятников Солдатенко Л.А.

(подпись)

Псковская обл., г. Печоры
ул. Гагарина, 14

Дом пастора. 1939 г.

Вкладыш №1
К пункту VI а

и строительный материал – дерево, приведенные в Кадастре (4), указаны ошибочно.

Рядом с кирхой и общественными сооружениями сложилась зона престижной жилой застройки. Вдоль улиц Kiriku (ныне – Гагарина) и Vaksali (ныне – Ленина), в глубине участков между улицами Tanav и Kooli (ныне – Школьная и Садовый пер.) располагались двухэтажные особняки. Поставленные с разрывами жилые дома, открытые дворовые пространства, переходящие в уличные перспективы и природные ландшафты, создавали новое визуальное ощущение города, кардинально отличавшееся от его сложившейся к началу XX в. части (1).

В ряду застройки ул. Kiriku (ныне – Гагарина) дом пастора кирхи Св. Петра играет связующую роль между представительными общественными сооружениями и сравнительно небольшим объемом жилых домов. Дом пастора служил одновременно и центром общественной жизни местной лютеранской общины. В залах 1-го и 2-го этажей проходили собрания прихода, проводились беседы и занятия с прихожанами, работала воскресная школа. В большом зале 2-го этажа проводился обряд конфирмации (6). В доме в помещениях 1-го этажа находились: тамбур при входе, холл у лестницы, гардероб и санузел; вдоль главного фасада: комната ожидания, канцелярия, кабинет-приемная соединялся с покоями пастора Александра Хинно - угловой кабинет с камином. Из него было 2 хода в помещения со стороны двора: холл с выходом к кирхе и лестницей на 2-й этаж; столовая, соединявшаяся с «черной» лестницей и кухней с помещением для прислуги и кладовой. В уровне 2-го этажа были спальни пастора и его семьи. Здесь же в юго-восточной торце была ванная комната. Квартира пастора имела выход на «черную» лестницу, по другую сторону которой были комнаты служителей кирхи, соединявшиеся с холлом 2-го этажа при входе с лестницы. Здесь вдоль главного фасада располагался большой парадный зал с высокими окнами.

В 1945 г. Постановлением Печерского Горсовета от 07.08. 1945 г. дом пастора был передан в собственность Военного Министерства для жилья офицерского состава.

В 1950-1952 гг. дом был передан Печерскому Горвоенкомату.

К пункту VI б

необходимостью устройства призывного пункта, место для которого было определено во вновь оборудованной для него мансарде. Перестройка заключалась в устройстве полов по существующему деревянному перекрытию, утеплении скатов крыши, устройстве перегородок.

На юго-восточном фасаде, обращенном в сторону кирхи, в первом этаже ликвидирован вход в дом, с двумя окнами по сторонам, убрано крыльцо под балконом, а также квадратный в сечении столб, поддерживавший плиту балкона.

Внутреннее пространство также претерпело частичные изменения в связи с приспособлением к новой функции. Изменена планировка входного узла со стороны

См. Вкладыш №2

Псковская обл., г. Печоры
ул. Гагарина, 14

Дом пастора. 1939 г.

Вкладыш №2

кирхи: демонтирована лестница на второй этаж, находившаяся в холле при входе, растесаны два маленьких окна, освещавших холл у лестницы, на их месте устроено большое окно на северо-восточном фасаде в уровне 1-го этажа.

Первоначальные дверные полотна парадного входа не сохранились. Часть печей переложена, а часть демонтирована. Часть помещений перепланирована.

На территории двора были устроены очистные сооружения, состоявшие из 4-х колодцев: 2 колодца – отстойники, 3-й – фильтрующий, заполненный коксом, 4-й колодец – контрольный, соединялся с городской канализацией. Ныне не действуют.

К пункту VII а

также решен асимметрично. Слева от эркера в уровне 1-го этажа и подвала – по три небольших квадратных окошка. Эркер имеет пять удлиненных окон в уровне 2-го этажа.

Юго-восточный торцовый фасад, обращенный к кирхе, некогда имел вход в жилую группу помещений дома. Вход был расположен в правой части под балконом; это был дверной проем с маленькими квадратными окнами по сторонам. Балкон консольный (первоначально слева был столбик, поддерживавший балконную плиту) расположен ассиметрично справа; балконное ограждение легкое металлическое с простым чередованием вертикальных стержней. На балкон выходят двери и два маленьких окна служебных помещений.

Северо-восточный дворовый фасад выглядит ближе к симметричной композиции из-за большого растесанного окна в 1-м этаже. Первоначально здесь были два узких окна, освещавших лестничный холл. Окна жилых комнат широкие трехчастные; по центру фасада – вход на «черную» лестницу и окна лестницы. В правом углу фасада устроено понижение рельефа и въезд в подвал в помещение гаража. Свес крыши с полувалом венчает торцовые и дворовый фасады.

Планировочная композиция сугубо функциональна, построена на четком зонировании парадной, жилой и служебной частей дома.

Планы 1-го и 2-го этажей одинаковы в габаритах несущих стен. Несущая продольная стена, начиненная дымоходами проходит на всю высоту, делит объем на две равные части. На улицу к парадному входу ориентированы парадный холл с лестницей в эркере; зал (вероятно, был предназначен в проекте играть роль большой столовой, но при строительстве был разгорожен на канцелярию и кабинет-приемную) и кабинет в покоях пастора, соединенные анфиладой; во двор ориентирована группа служебных помещений, санузел, связанный с парадным холлом и кухня, связанная со столовой и имеющая выход на «черную» лестницу. К кабинету примыкают столовая, также имеющая выход на «черную» лестницу, и во входной холл со стороны кирхи. Вход в большой парадный зал 2-го этажа с полукруглой лестницы через небольшой холл. К холлу со двора примыкали два жилых помещения, имевших выход на черную лестницу.

Подвал расположен со стороны двора. Он связан с верхними этажами «черной» лестницей и имеет въездные ворота в гараж со двора.

В интерьерах сохранились первоначальные печи, а в кабинете – камин. В помеще

См. Вкладыш №3

Псковская обл., г. Печоры
ул. Гагарина, 14

Дом пастора. 1939 г.

Вкладыш №3

нии зала сохранились потолочные карнизы с падугой. Лестничные холлы имеют полы из керамической плитки черной и белой: в парадных холлах 1 и 2 этажей пол выложен ковровой композицией с белой каймой и черной серединой; при входе на «черную» лестницу пол выложен «в шашку», как в лоджии входа. В парадных залах и кабинете сохранился паркет. В кабинете сохранился подлинный облицованный зеленой глазурованной плиткой камин с кованой железной решеткой, а в «столовой» - печь облицованная зеленой керамической глазурованной плиткой. Первоначальная печь в железном кожухе сохранилась в подвале. В помещениях 2-го этажа сохранились кнопочные электровыключатели.

Высота помещений подвала – 2,1 м; 1-го этажа – 2,85 м; жилых помещений 2-го этажа – 2,95 м; парадного зала 2-го этажа – 3,95 м.

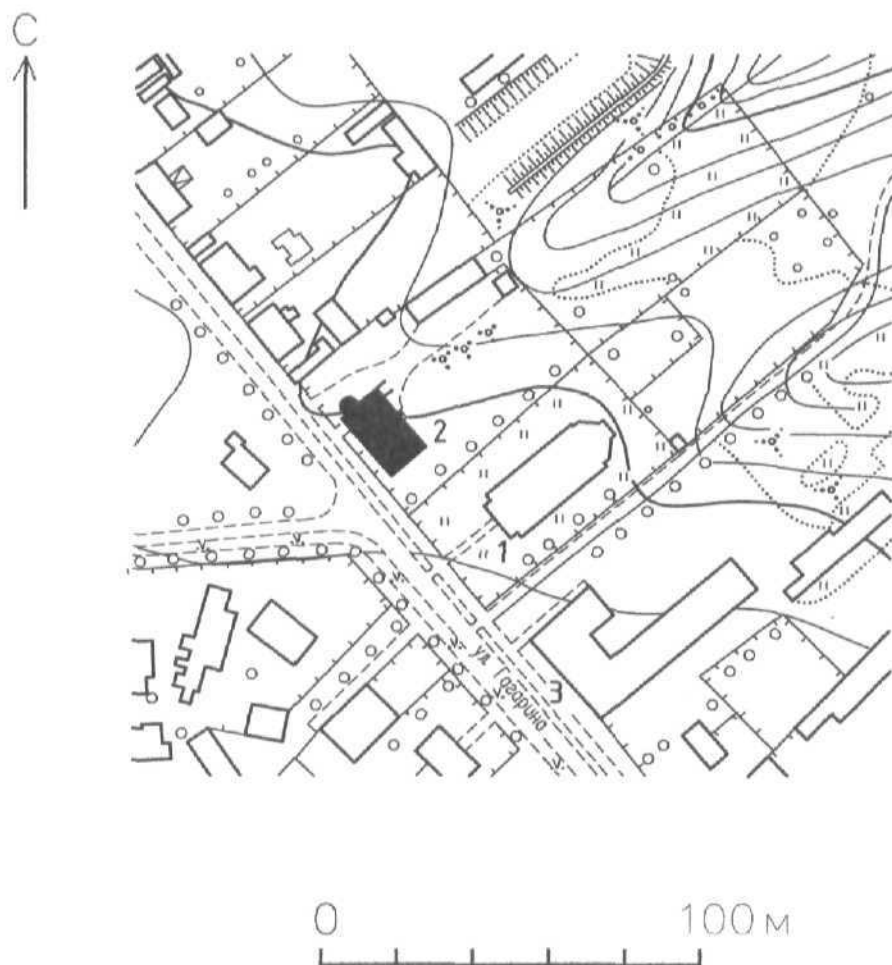
Фундаменты и стены подвала – бутовые, ленточные, стены – из кирпича.; перекрытие над подвалом – бетонное по металлическим балкам; междуэтажные и чердачное перекрытия - деревянные; крыша – по деревянным стропилам крыта черепицей, затем жестью, ныне шифером; лестницы – железобетонные с каменными тесаными проступями по металлическими косоурам; арки и столб парадного входа – бетонные; полы – паркет, керамическая плитка, дощатые; окна – двойные, створные; двери – филенчатые; отделка – штукатурка, окраска, обои; перила лестниц и балкона из металлопрофиля с точеными поручнями.

Общие габариты в плане – 23,30 м x 11,65 м.

Предмет охраны.

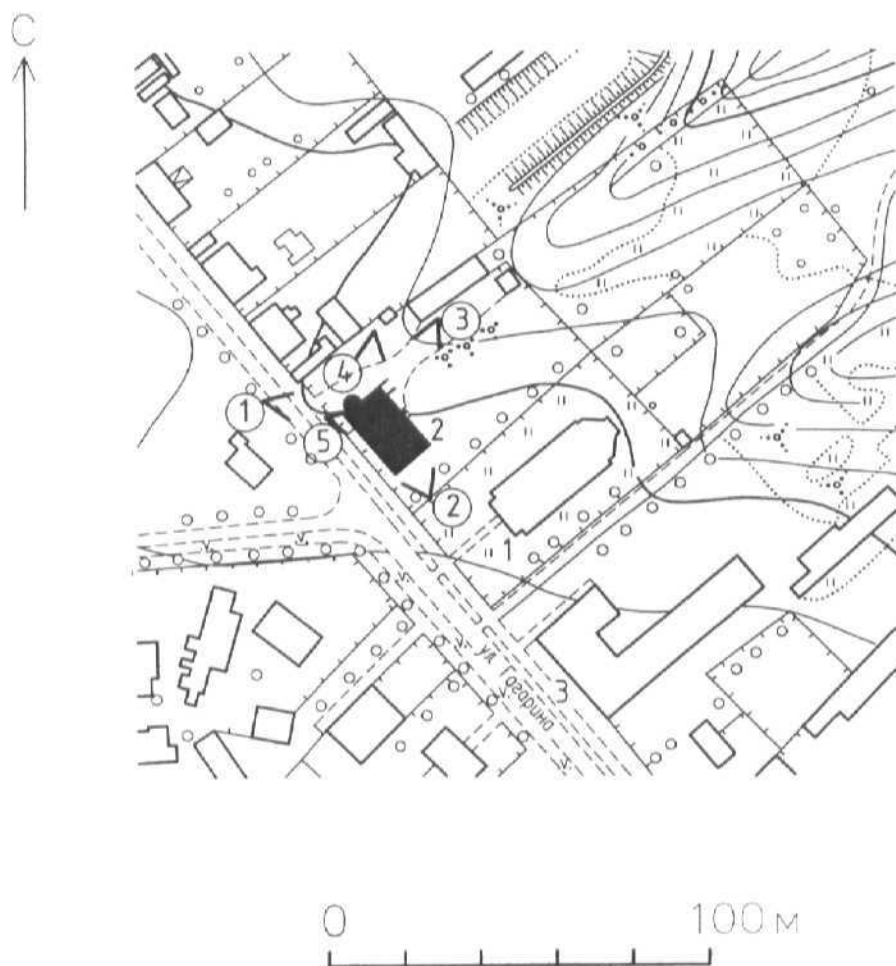
- Объемно-планировочная композиция дома.
- Композиция и декор фасадов.
- Габариты и форма оконных и дверных проемов.
- Форма крыши.
- Конструкции фундаментов и стен, перекрытий.
- Планировка внутренних помещений.
- Потолочные карнизы зала 2-го этажа.
- Подлинные печи, камин и печная фурнитура.
- Паркетные и керамические полы.

Псковская обл., г. Печоры,
ул. Гагарина, 14
Дом пастора. 1939 г.
генплан



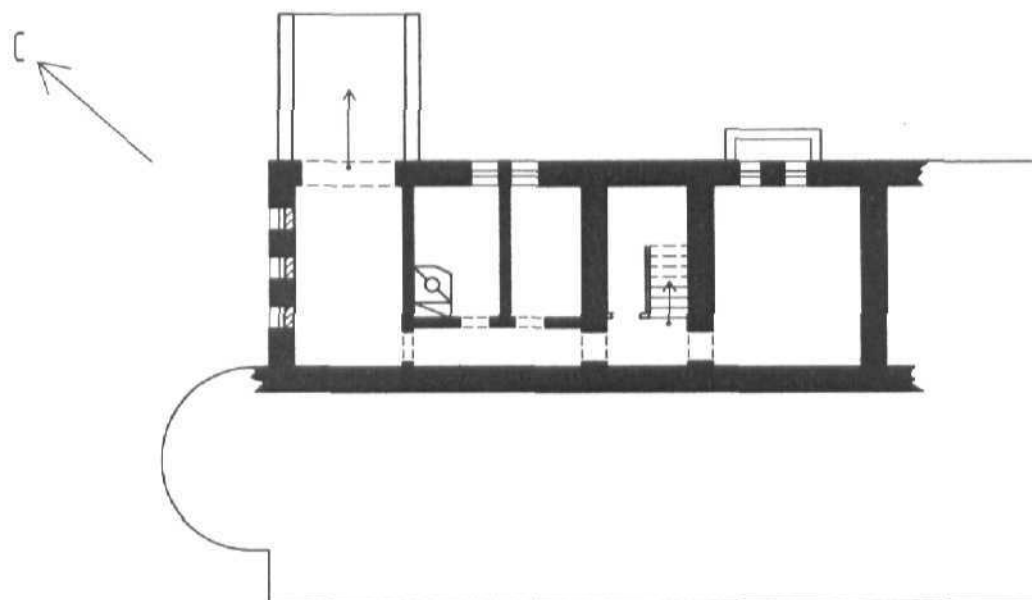
1. Кирха Св. Петра. 1926 г.
2. Дом пастора. 1939 г.
3. Церковная школа. 1926 г.

Псковская обл., г. Печоры,
ул. Гагарина, 14
Дом пастора. 1939 г.
схема фотофиксации



1. Кирха Св. Петра. 1926 г.
2. Дом пастора. 1939 г.
3. Церковная школа. 1926 г.

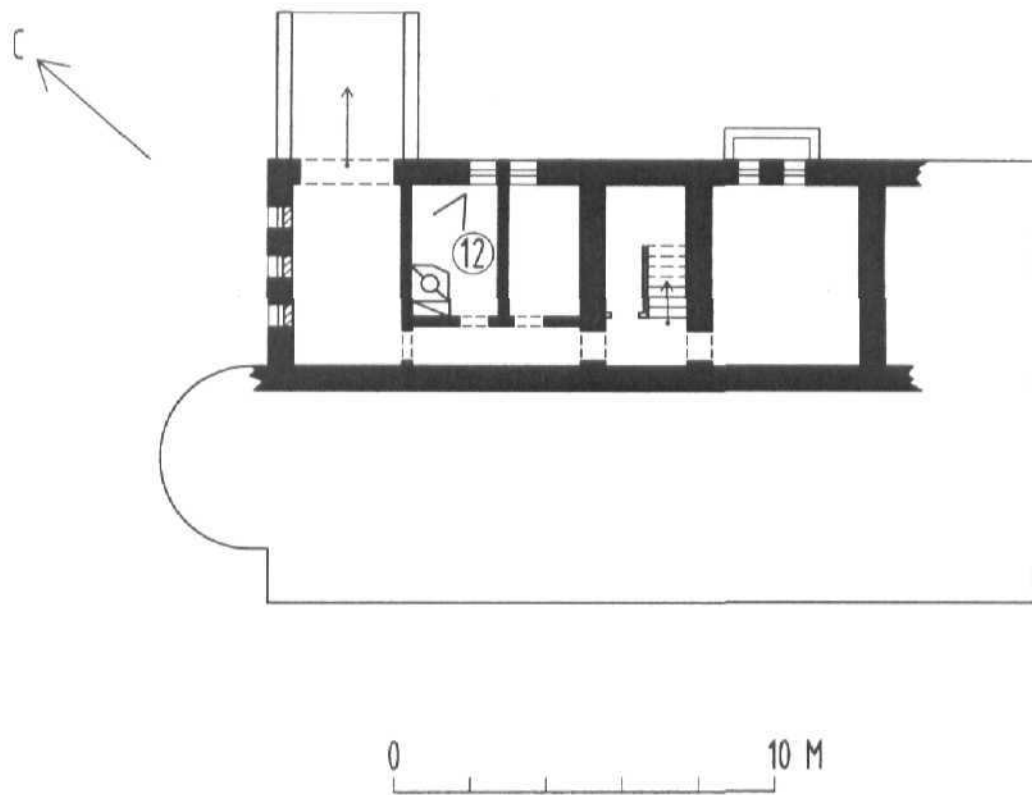
Псковская обл., г. Печоры,
ул. Гагарина, 14
Дом пастора. 1939 г.
подвал



0 10 М

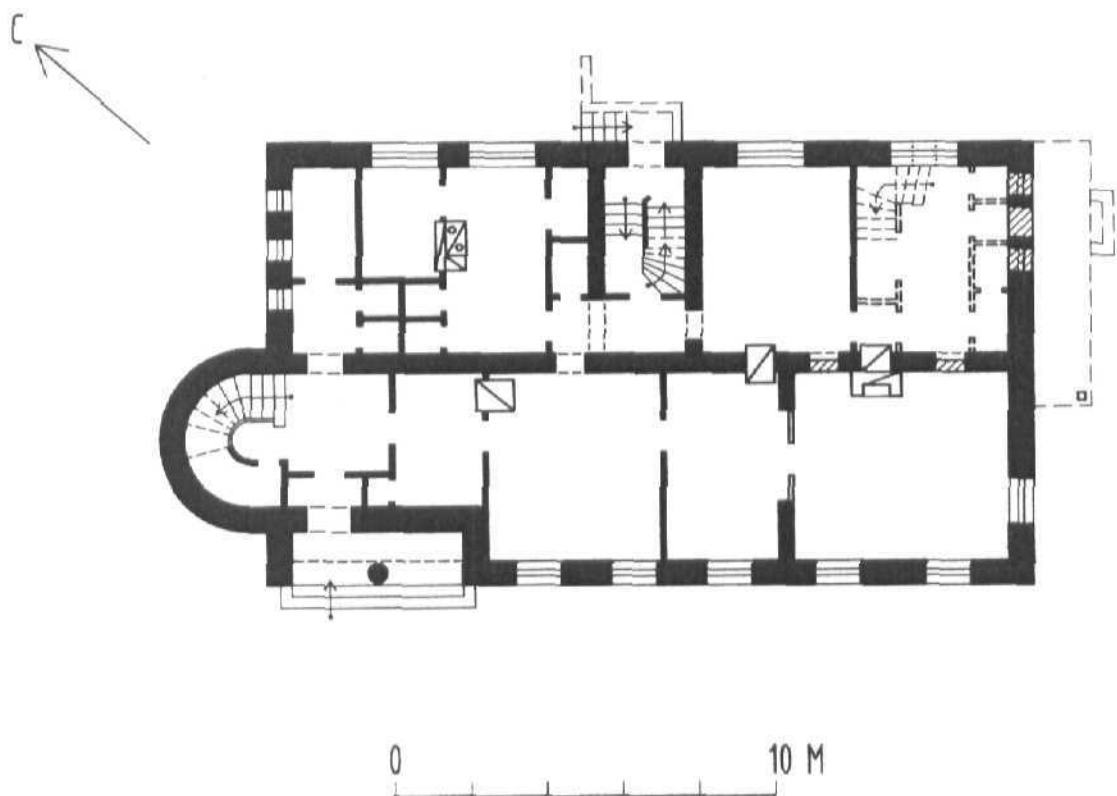
По обмеру 1950 г.
Руденко Т.В., 2006 г.

Псковская обл., г. Печоры,
ул. Гагарина, 14
Дом пастора. 1939 г.
подвал
схема фотофиксации



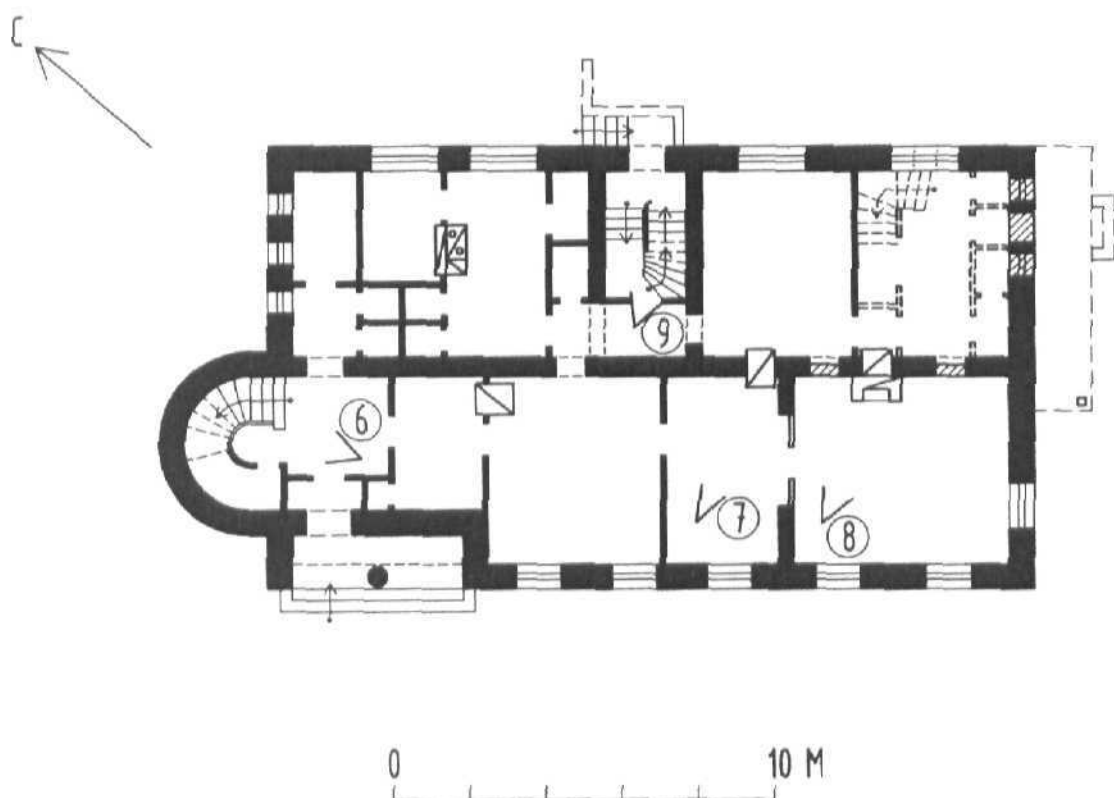
По обмеру 1950 г.
Руденко Т.В., 2006 г.

Псковская обл., г. Печоры,
ул. Гагарина, 14
Дом пастора. 1939 г.
1 этаж



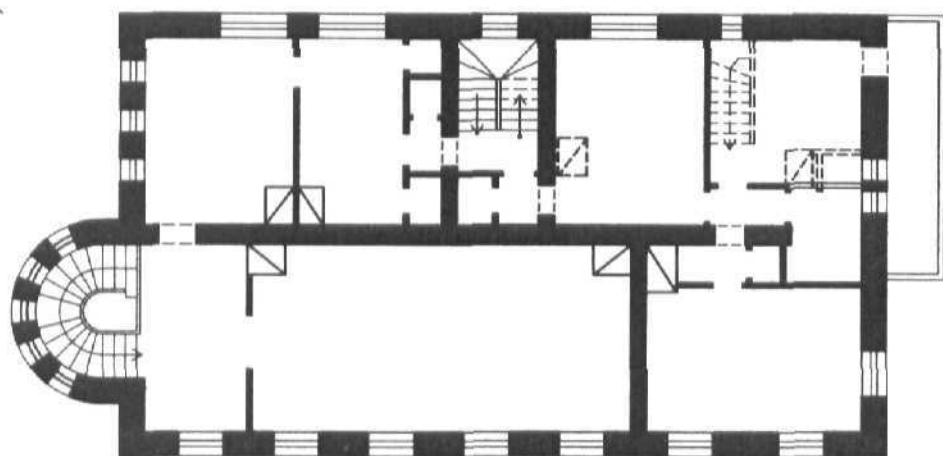
По обмеру 1950 г.
Руденко Т.В., 2006 г.

Псковская обл., г. Печоры,
ул. Гагарина, 14
Дом пастора. 1939 г.
1 этаж
схема фотофиксации



По обмеру 1950 г.
Руденко Т.В., 2006 г.

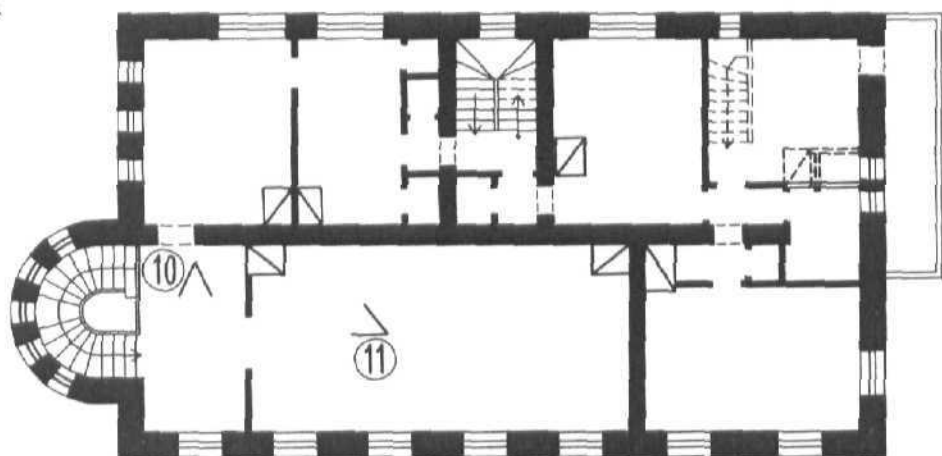
Псковская обл., г. Печоры,
ул. Гагарина, 14
Дом пастора. 1939 г.
2 этаж



0 10 М

По обмеру 1950 г.
Руденко Т.В., 2006 г.

Псковская обл., г. Печоры,
ул. Гагарина, 14
Дом пастора. 1939 г.
2 этаж
схема фотофиксации



0 10 М

По обмеру 1950 г.
Руденко Т.В., 2006 г.



① Псковская обл., г. Печоры,
ул. Гагарина, 14

Дом пастора. 1939 г.

Общий вид с запада.

Январь 2006 г. Фото Руденко Т. В.



② Псковская обл., г. Печоры
ул. ГАГАРИНА, 14

Дом пастора. 1939 г.

Юго-восточный фасад.

Январь 2006 г.

фото Руденко Т.В.



③

Псковская обл., г. Печоры,
ул. Гагарина, 14

Дом пастора. 1939г.

Общий вид с северо-востока.

январь 2006г.

фото Руденко Т.В.



④ Псковская обл., г. Рендеры,
ул. Гагарина, 14

Дом пастора. 1939г.

СЕВЕРО - ЗАПАДНЫЙ ФАСАД.

Январь 2006г. фото Руденко Т.В.



⑤ Псковская обл., г. Печоры
ул. Гагарина, 11

Дом пастора. 1939 г.

Фрагмент главного
юго-западного фасада.
Парадный вход.

фото Руденко Т.В.

январь 2006 г.



6

Псковская обл., г. Печоры
ул. Гагарина, 14

Дом пастора. 1939 г.

Фрагмент интервью
1-го этажа.

Парадная лестница.

фото Руденко Т. В.

январь 2006 г.



④

Псковская обл., с. Печоры,
ул. Гагарина, 14

Дом пастора. 1939 г.

Фрагмент интерьера
1-го этажа.

Печь в приемной.

фото Руденко Т. В.

январь 2006 г.



8

Псковская обл., г. Печоры
ул. Гагарина, 14

Дом пастора. 1939 г.

Фрагмент интерьера
1-го этажа.

Камин в кабинете
пастора.

фото Руденко Т.В.

январь 2006 г.



9

Псковская обл., г. Печоры

ул. Гагарина, 14

Дом пастора, 1936 г.

Фрагмент интерьера
1-го этажа.

"Черная" лестница.

фото Руденко Т. В.

январь 2006 г.



10

10

Псковская обл., г. Печоры
ул. Гагарина, 14

Дом пастора, 1939 г.

Фрагмент интерьера 2-го этажа.

Пол холла перед парадным залом.

январь 2006 г.

фото

Руденко П. В.



11

Псковская обл., г. Печоры
ул. Гагарина, 14

Дом пастора. 1939 г.

Фрагмент интерьера
2-го этажа.

Печь, радуги потолка
в парадном зале.

фото Руденко Т.В.

январь 2006 г.



19

Псковская обл., г. Печоры
ул. Гагарина, 14

Дом пастора, 1929 г.

Фрагмент интерьера
подвала.

Печь.

фото Руденко Т.В.

январь 2006 г.



13

Псковская обл., г. Печоры
ул. Гагарина, 14

Дом пастора. 1939 г.

Один из кнопочных
выключателей 1-го
этажа.

фото Руденко Т.В.

январь 2006 г.

Министерство культуры РФ Памятники истории и культуры РФ (недвижимые)

Российская Федерация

Союзная республика _____

(наименование республиканского органа охраны)

Адрес _____

Псковская обл., г.Печоры, ул. Гагарина 14

(АССР, край, область, район, автономная обл. национальн. округ, населенный пункт)

УЧЕТНАЯ КАРТОЧКА
Дом пастора

I. Наименование памятника

II. Типологическая принадлежность

III. Датировка памятника

IV. Характер современного использования

памятник археологии	памятник истории	памятник архитектуры	памятник монумент. ис-ва
		2	
1939 г.			
по первоначальному назначению	культурно-просветительное	туристско-экскурсионное	лечебно-оздоровительное
			жилье помещения
			хозяйственное
			не используется

предлож. по использ. _____

V. Характеристика

VI. Категория

VII. Наличие документации

место хранения документов

Дата составления карточки

27 января 2006 г.

Составитель архитектор О.В. Руденко

(Ф. И. О. должность или профессия)

хорошее	среднее	плохое	аварийное
+			
союзная	республ.	региональная	не состоит
		местная	
		+	
да	нет		
+			
паспорт	фотографии	обмеры	реставрацион. материалы
+	+	+	
органы охраны	реставрационные мастерск.	музей, архив, Гос. НИИ искусства	знания
союзный	республиканск.	региональный	республикан.
		местные	
			+

Составитель _____

архитектор О.В. Руденко

(Ф. И. О. должность или профессия)

Инспектор по охране памятников _____

Л.А. Солдатенко

(Ф. и. О. подпись)

УЧЕТНАЯ КАРТОЧКА (оборотная сторона а)

Фото или схематический план



Краткое описание

Дом пастора является частью градостроительной структуры и архитектурной среды, составляющей наследие «эстонского» периода развития г. Печоры 1920-1944 гг.

Неотъемлемый элемент в составе комплекса построек кирхи св. Петра. Играет связующую роль между общественными зданиями и жилой застройкой эстонской части г. Печоры 1920-1940-х гг.

Хорошо сохранившийся образец функционализма с мотивами ретроспективизма, характерных для архитектуры Эстонии во 2-й пол. 1930-х гг.

Дом каменный, двухэтажный с подвалом под частью здания; в плане прямоугольный с полукруглым эркером; крыша с четырьмя крутыми скатами, плавно переходящими в полицы. На фасадах окна различные по размеру и форме несут информацию о назначении внутренних пространств.

Планировка внутреннего пространства подчинена функциональному зонированию на парадные, жилые и служебные группы помещений.

Фундаменты – бутовые ленточные; стены – кирпичные; перекрытия – железобетонные и деревянные; крыша – черепица (железо, ныне – шифер).

Общие габариты в плане – 23,30 м x 11,65 м.