

95  
№ 110

Главное Управление по охране памятников архитектуры  
Комитета по делам архитектуры при Совете Министров СССР.

Государственная инспекция по охране памятников Ленинграда

# ПАСПОРТ

НА ПАМЯТНИК АРХИТЕКТУРЫ

МАРИИНСКИЙ ДВОРЕЦ.

Ленинград.

Новый охранный №	Старый охранный №	Наименование и адрес памятника	Основная дата памятника
		<b>МАРИЙНСКИЙ ДВОРЕЦ.</b> Ленинград, Мойка д. № 68 просп. Маторова, д. № 14.	1839- 1844 гг.

1. Даты основных пристроек и перестроек

Перестройка здания д/размещения в нем Государственного Совета 1884 г. арх. Петерсон.

Перестройка зимнего сада под Большой зал заседаний. 1906-07 г.г. арх. Л.Н. Бенуа.

2. Автор, строитель, заказчик

Архитектор А.И. Штакеншнейдер.

3. Произведения живописи, скульптуры и декоративного искусства, связанные с памятником

Лепные панно, скульпт. фризы, лепные орнаментальные украшения и роспись в ряде помещений.

Шесть металлических ваз на террасе.

4. В чем ведении находится памятник

**Исполкома Ленинградского Городского  
Совета депутатов трудящихся.**

5. Кем и как используется

**Используется для размещения Ленгориспол-  
кома, учреждения.**

6. Техническое состояние памятника

**Удовлетворительное.**

7. Тип, материал и основные конструкции

**Каменное трехэтажное здание дворцового  
типа, перестроенное д/размещения в нем  
государственных учреждений.**

Здание дворца в.кн.Марии Николаевны, дочери имп.Николая 1-го, построено на месте дворца гр.И.Г.Чернышева, сооруженного по проекту арх.В.Деламота, в 1766-68 г.г.

В конце XVIII века дворец был куплен у его владельца для принца Конде. Позднее в нем была размещена школа Гвардейских прапорщиков. При этом здание подверглось перестройкам, при чем многие детали декоративного убранства были уничтожены.

В 1838 г. проект нового дворца был утвержден Николаем 1-м и 1-го марта 1839 г. последовал указ о постройке. Проектом было предусмотрено частичное использование стен и фундаментов старого здания.

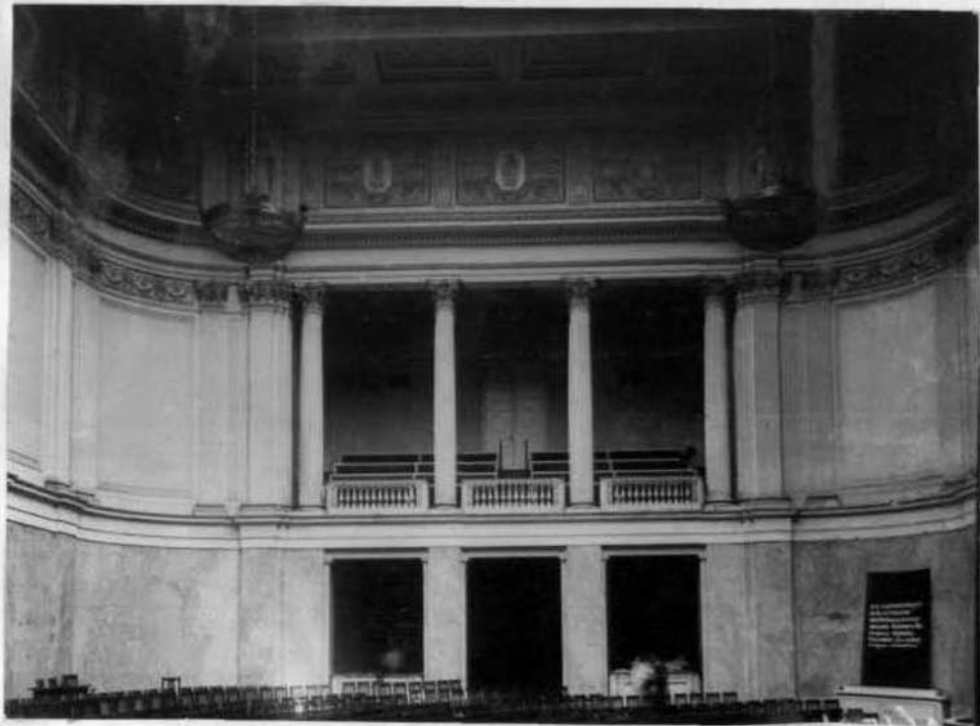
Строительные работы были закончены в 1844 г. При внутренней отделке дворца были использованы некоторые детали убранства Инженерного замка, живописные работы выполнялись худ.А.Вити, Дроллингеном, Трошинским и др.

В 1884 г. дворец был продан наследниками в.кн.Марии Николаевны - герцогами Лейхтенбергскими в казну.

По указу 14 апреля 1884 г. здание было передано для размещения в нем ряда госуд. учреждений - Госуд.Совета, Ком-та мин-ств и Канцел. д/принятия прошений. Работами по приспособл.дворца д/новой цели руководил арх.Петерсон.

В 1906-907 г.г. дворец был вновь перестроен по проекту арх.Л.Н.Бенуа. В частности, им было переделано помещение Зимнего сада в Большой зал заседаний Госуд.Совета.

В 1929-1940 г.г. в здании размещалась Промышл.Академия им.Сталина. После войны, здание восстановлено и заново перестроено.



Большой зал заседаний.







Бывший приемный зал.





Зал-ротонда.



"Просветный зал".

Описания дворца в "Ведомостях СПб.Гор.по-  
лиции", 1845, № 39; "Иллюстр.газете", 1865,  
№ 36.

А.Н.Бенуа и Н.Е.Лансере. Дворцовое строитель-  
ство имп.Николая I. "Ст.Годы", 1913, июль-  
сентябрь, стр.183.

Л.А.Медерский. Историч. справка. Рукопись в  
архиве Государственной Инспекции по охране  
памятников Ленинграда.

11. Кем и когда обмерен памятник, место хранения чертежей обмера и проекта

**Архитектурный обмер не производился.**

Чертежи А.И.Штакеншнейдера - в собраниях  
Ленингр.Центр.Историч.Архива; музея Акаде-  
мии Художеств СССР; чертежи внутр.отдежи  
в собрании Госуд.Художественного Музея в  
Одессе.

12. Обследования производятся 2-3 раза в год -  
силами Государственной Инспекции по охране  
памятников гор. Ленинграда.

Примечания

Дата составления паспорта:

28 февраля 194 9 г.

Паспорт составил

/А.Н.Петров/

Ответственный редактор

/Л.А.Медерский/

*Александр  
Исаакиевич*  
Дополнение  
к паспорту формы № 4 на  
и.о. б. МАРИИНСКИЙ ДВОРЕЦ

В 1956 г. произведена реставрация Ротонды, красной гостиной и двух приемных залов второго этажа.

В 1957 г. реставрации подверглась анфилада гостиных второго этажа части главного здания, в его юго-восточной части.

Дополнил: *А. А. Красенинников*  
/Красенинников А. А./

Декабрь 1958 г.

ПРИЛОЖЕНИЕ

к паспорту формы № 4 на памятник архитектуры

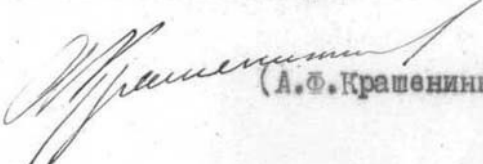
МАРИИНСКИЙ ДВОРЕЦ

Ленинград, пр. Майорова, д. 14

Добавления  
по пунктам:

4. Находится в том же ведении.
5. Используется той же организацией.
6. Техническое состояние удовлетворительное. Последний ремонт был в 1952 г.
11. Обмер фасада с площади и гл. лестницы выполнен в 1952 г. обмерной группой ГИОП под рук. Б.А. Розадеева.
12. Историческая справка по окраске дворца составлена в 1953 г. А.Н. Петровым.

Составил

  
(А.Ф. Крашенинников)

Современный вид

