

Республиканской  
значимости

0340017000

МИНИСТЕРСТВО КУЛЬТУРЫ СССР

ИНДЕКС

# ПАМЯТНИКИ ИСТОРИИ И КУЛЬТУРЫ СССР

## (недвижимые)

СОЮЗНАЯ РЕСПУБЛИКА РСФСР

Главное управление охраны, реставрации и использования  
памятников истории и культуры (с/о) (Формы № 1 (памятников))

# ПАСПОРТ № 1

I. НАИМЕНОВАНИЕ ПАМЯТНИКА Белорецкий металлургический завод

II. ТИПОЛОГИЧЕСКАЯ  
ПРИНАДЛЕЖНОСТЬ

памятник археологии	памятник истории	памятник архитектуры	памятник монумент. иск-ва
	+	+	

III. ДАТИРОВКА ПАМЯТНИКА (или дата исторического события, с которым связано возникновение памятника — для памятников истории)

1752-1762 гг.

IV. АДРЕС (местонахождение) ПАМЯТНИКА

(АССР, край, область, район, автономная обл.)

БАССР, г. Белорецк

национальный округ; населенный пункт; пути подъезда)

V. ХАРАКТЕР  
СОВРЕМЕННОГО  
ИСПОЛЬЗОВАНИЯ

по первонач. назначению	культурно-просветит.	туристско-экскурсион.	лечебно-оздоровительн.	жилые помещения	хозяйственное	не используется
+	музей библ-клуб		больн. санат. д/отд.		учреждение торгов. промышл. склад	

ПРИЛОЖЕНИЯ:

- Фото общего вида +
- Фото фрагментов +++
- Генплан +
- Обмеры: план
- фасад
- разрез
- Схематический план
- охранной зоны

## VI. ИСТОРИЧЕСКИЕ СВЕДЕНИЯ

- |    |   |  |   |
|----|---|--|---|
| а) | { | для памятников археологии                              | — история возникновения, кем и когда производились разведки и раскопки, место хранения коллекций.                     |
|    |   | для памятников истории                                 | — история возникновения: краткая характеристика событий и лиц, в связи с которыми объект приобрел значение памятника. |
|    |   | для памятников архитектуры и монументального искусства | — автор, строитель, заказчик, история создания.   |

Белорецкий железоделательный завод был построен по Указу Государственной Берг-Коллегии симбирскими купцами И.Б.Твердышевым и И.С.Мясниковым в 1752–1762 гг. на земле, купленной у башкир Катайской волости. Завод был построен на правом берегу реки Белой в верхнем ее течении. В 1767 году уже работали одна доменная печь, 4 молотовых фабрики с шестью действующими, двумя запасными молотами и шестью горнами, лесопильная и мельница. Производство составляло 122 тысячи пудов в год. Численность рабочих доходила до 871 человек. В 1773–74 гг. во время пугачевского восстания завод был сожжен и возобновил свою работу лишь в 1776 году. В 1782 году после смерти Твердышева завод перешел в руки И.С.Мясникова. Дочь Мясникова, Дарья Ивановна, выйдя замуж за отпрыска старинного дворянского рода Пашкова Александра Ильича, принесла ему в приданое Белорецкий завод.

В конце XIX века создается акционерное общество заводов Пашкова, которое объединяло еще и прилегающие к Белорецку заводы Тирлянский, Инзерский, Зигагинский, Узянский, Кагинский.

В годы Советской власти Белорецкий железоделательный завод превратился в крупный металлургический комбинат полного цикла – флагман металлургии Башкирии.

б) перестройки и утраты, изменившие первоначальный облик памятника.

Производилась реконструкция доменных печей в 1887 году. В 1924 году в доменном цехе установлен наклонный подъемник. В 1926 году – коренная реконструкция Белорецкого завода.

в) реставрационные работы (общая характеристика, время, автор, место хранения документации)

Реставрационных работ не производилось.

а)	}	для памятников археологии	— характер культурного слоя, важнейшие находки.
		для памятников истории	— характеристика памятника, наличие, текст и время установления мемориальной доски.
	}	для памятников архитектуры	— основные особенности планировочной, композиционно-пространственной структуры и конструкций; характер декора фасадов и интерьеров; наличие живописи, скульптуры, прикладного искусства; строительный материал, основные габариты.
		для памятников монумент. иск-ва	— основные особенности композиционного и колористического решения; тексты; материал, техника, размер.

Один из старейших горных заводов Урала — Белорецкий железнорудный — в начальный период своего существования характеризуется следующим образом. На реке Белой была возведена земляная плотина длиной 370 саженей, шириной в основании 13, а на верху 5 саженей. Высота от основания до поверхности 3 и 2/3 саженей. Для предохранения от вод заводских строений по всему протяжению вала пробит шпунт из листовых свай толщиной от 5 до 6 вершков. Воду на колеса машин доставлял водовод (ларь) длиной 76 саженей, шириною 7 футов. На заводе существовали две доменные печи в одном каменном корпусе, две большие вагранки, литейный корпус, магазин для хранения чугуна, магазин для хранения дегтя, выложенный из дикого камня и кирпича, три воздуходушных машины, кричная фабрика, две газосварочные печи обжимно-прокатной стали, корпус для кричных лемехов, старье перцельная и правильная фабрики, гвоздарные заведения, сушилка, рукоподъемные весы, плотничная и столярная, магазин для хранения железа и известковые горны. До настоящего времени завод не сохранил свой прежний вид. Он превратился в большой металлургический комбинат. От прежнего завода осталась лишь дамба и часть доменного цеха, на стене которого, как символ долголетия, укреплена металлическая пластина с цифрами 1752 — датой первой плавки. В доменном цехе сохранено много старого оборудования. Завод, давший когда-то жизнь городу, один из немногих функционирующих сегодня старых заводов на Урале, как и прежде, стоит в центре Белорецка, притягивая к себе жилые постройки, композиционно организуя градостроительное пространство и сохраняя исторически сложившийся образ "города-завода".

б) общая оценка общественной, научно-исторической и художественной значимости памятника.

Белорецкий металлургический завод представляет большую архитектурно-историческую ценность как один из немногих сохранившихся образцов уральского "города-завода" и заслуживает бережного сохранения и использования как памятника истории, архитектуры и градостроительства республиканского значения.

# XI. ТЕХНИЧЕСКОЕ СОСТОЯНИЕ

характеристика общего состояния:

для памятников археологии	культурного слоя важнейших находок конструкций
для памятников архитектуры и истории	стен покрытий потолков пола декора фасадов интерьеров
в интерьере:	живописи скульптуры прикл. иск-ва
для памятников монументального искусства	цоколя постаментов скульптуры грунта красочного слоя

хорошее	среднее	плохое	аварийно
	+		

# X. СИСТЕМА ОХРАНЫ

а) категория охраны

союзная	республ.	местная	не состоит
		+	

б) дата и № документа о принятии под охрану. лист. См БССР № 390 от 19.7.76

*(коричневая галечная цера, галча)*

в) границы охранной зоны и зоны регулирования застройки (краткое описание со ссылкой на утверждающий документ).



\*D000035253\*

г) балансовая принадлежность и конкретное использование

**Белорецкий металлургический завод**

д) дата и № охранного документа

Дата составления паспорта

« 15 » апреля 1974 г.

Составитель преподаватели Свердлов-  
(ф. и. о., должность или профессия)  
ского архитектурного

института

Инспектор по охране памятников

М. П.

*Трабенько Л.В.* *Заикин Г.С.*  
*А. Захаров* *Асаченкова Т.М.*  
(подпись) *Крычков В.А.*  
*Стариков А.А.*

ЛИТЕРАТУРА: Архив, г.Уфа, Фонд № 163, № 6 Справочные материалы, относящиеся к истории Белорецкого металлургического завода за 1900-1902 гг.

А.Козенин, Л.Барозинец. Города нашей республики. "Белорецк".

М.П.Вяткин. "Горнозаводской Урал в 1900-1917 гг.". Уфортитопрография № 2. Заказ 3732. Тираж 1000. X-73 г.



ПРУД

УЛ

Р. БЕЛЯ

БОЛОТО

0 50м

ГЕНПЛАН БЕЛОРЕЦКОГО ЗАВОДА  
Г. БЕЛОРЕЦК



БАССР  
? Белоруси  
Белоруси  
Минск  
3-8

ср 1974.



МЕХАНИЧЕСКАЯ

1916

УД. КО. РЕМ. М. С. Л. Б. И. С. С.



БАССР, г. Белоруси

Белорусский металлургический завод

Фотос 1974г.

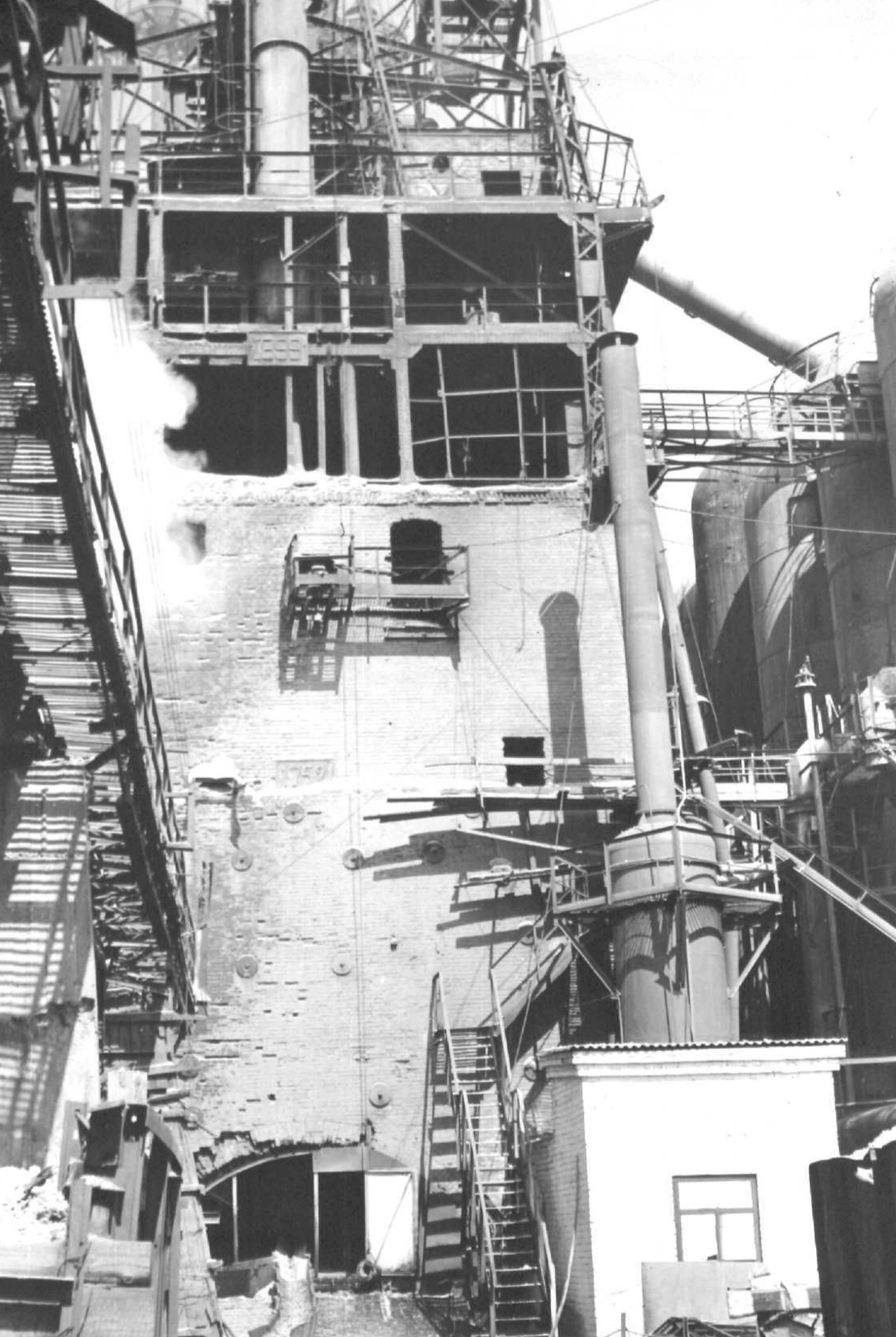


БАСОР

2. Белоруси

Белорусинд металлургияд 3-8

1974г.



ВАСЕВ

г. Белорусь

Белорусский металлургический

З-д

1951 год