

5310033001

3.5.Ф...-1.34.
индекс

МИНИСТЕРСТВО КУЛЬТУРЫ СССР

ПАМЯТНИКИ ИСТОРИИ И КУЛЬТУРЫ СССР

(недвижимые)

СОЮЗНАЯ РЕСПУБЛИКА РСФСР

Мин. культуры. Главное управление охраны памятников истории и культуры.
наименование республиканского органа охраны памятников

ПАСПОРТ

Воскресенская арка Новгородского Кремля/на

I. НАИМЕНОВАНИЕ ПАМЯТНИКА месте бывшей Воскресенской башни/

II. ТИПОЛОГИЧЕСКАЯ ПРИНАДЛЕЖНОСТЬ

памятник археологии	памятник истории	памятник архитектуры	памятник монумент иск-ва
		3	

III. ДАТИРОВКА ПАМЯТНИКА (или дата исторического события, с которым связано возникновение памятника—для памятников истории)

1820 г.

IV. АДРЕС (местонахождение) ПАМЯТНИКА

г. Новгород, Кремль.

АССР, край, область, район, автономная обл.,

национальный округ, населенный пункт, пути подъезда

V. ХАРАКТЕР
СОВРЕМЕННОГО
ИСПОЛЬЗОВАНИЯ

по первонач. назначению	культурно-просветит.	туристско-экскурсион.	лечебно-оздоровит.	жилые помещения	хозяйственное	не используется
	музей библ. клуб.		болы. санат. дютд.		учреждение торгов. промышл. склад	+

ПРИЛОЖЕНИЯ:

Фото общего вида — 4

Фото фрагментов —

Генплан — 1

Обмеры: план — 2

фасад —

разрез —

Схематический план

охранной зоны —

- а)
- | | |
|--|--|
| <p>для памятников археологии</p> | <p>— история возникновения, кем и когда производились разведки и раскопки, место хранения коллекций.</p> |
| <p>для памятников истории</p> | <p>— история возникновения: краткая характеристика событий и лиц, в связи с которыми объект приобрел значение памятника.</p> |
| <p>для памятников архитектуры и монументального иск-ва</p> | <p>— автор, строитель, заказчик, история создания.</p> |

Дата постройки деревянной Воскресенской башни неизвестна.

В 1296 г. по заказу архиепископа Климента, по-видимому, при деревянной башне построена надвратная церковь Воскресения. От этой церкви башня, а затем и арка получили свое название.

В 1398 г. архиепископ Иоанн вместо этой церкви поставил новую каменную церковь. Каменная Воскресенская башня построена в XIV /возможно, в XV в./ в.. Башня была проездной.

По описи 1675 г. Воскресенская башня во многом была похожа на Спасскую башню Новгородского Кремля. С восточной стороны к башне примыкала стрельница.

Воскресенская башня разрушилась в XVIII в. /вероятно, сгорела во время пожара 1745 г./ и была разобрана.

В 1820 г. на месте башни была сделана проездная арка по проекту архитектора Кузьмина.

В годы Великой Отечественной войны памятник пострадал /были повреждены зубцы, часть кладки/.

- б) перестройки и утраты, изменившие первоначальный облик памятника.

Воскресенская башня полностью утрачена в XVIII в.. Воскресенская арка утрат не имеет.

- в) реставрационные работы (общая характеристика, время, автор, место хранения документации)

Ремонтно-восстановительные работы проведены Новгородской реставрационной мастерской в 1947 г. /восстановление зубцов и т.д./ под руководством директора мастерской С.Н. Давыдова. Работы велись без проекта, по сохранившимся следам. В последующие годы велись текущие ремонтные работы. Документация хранится в Архиве Новг.СНРПШ, шифр - 13,14.

VII. ОПИСАНИЕ ПАМЯТНИКА

а)

для памятников археологии	— характер культурного слоя, важнейшие находки
для памятников истории	— характеристика памятника, наличие, текст и время установления мемориальной доски.
для памятников архитектуры	— основные особенности планировочной, композиционно-пространственной структуры и конструкций; характер декора фасадов и интерьеров: наличие живописи, скульптуры, прикладного искусства; строительный материал, основные габариты.
для памятников монумент. иск-ва	— основные особенности композиционного и колористического решения: тексты, материал, техника, размер.

Воскресенская арка расположена в западной части Кремля и является центральным входом в Кремль.

Памятник представляет собой часть кремлевской стены, прорезанную большой полуциркулярной аркой, перекрытой коробочным сводом. С наружного фасада арка обрамлена рустованным архивольтом. В шельфе арки расположен замковый камень. Со стороны, обращенной внутрь Кремля, арка выложена в 3 кирпича, декор отсутствует. Над аркой проходит боевая площадка кремлевской стены, которая с наружной стороны защищена прямоугольными зубцами. В плане зубцы имеют вид трапеции, а промежутки между зубцами образуют широкие бойницы.

Памятник сложен из кирпича; свод арки оштукатурен и побелен. Боевая площадка и архивольт имеют защитное покрытие из оцинкованного железа; верх зубцов оцементирован.

Высота арочного проема — 12,5 м, высота — 7,25 м, толщина стены — 4,3-4,4 м.

б) общая оценка общественной, научно-исторической и художественной значимости памятника.

Большого научно-исторического и художественного интереса памятник не представляет. Имеет функциональное значение как главный вход в Кремль со стороны площади Победы /т.е. из центра города/ и играет определенную роль в архитектурном оформлении этой площади.

VIII. ОСНОВНАЯ БИБЛИОГРАФИЯ, АРХИВНЫЕ

ИСТОЧНИКИ, ИКОНОГРАФИЧЕСКИЙ МАТЕРИАЛ

1. Воробьев А.Б. Пояснительная записка к проектному заданию на планировку и благоустройство территории Кремля с охранной зоной вокруг него и восстановление и реставрацию стен и башен. М., 1954. — Архив Новг. СНИИМ, Р — 296, л.л. 87-88, 101-102.

/см. прод. УЩ/.

IX. ТЕХНИЧЕСКОЕ СОСТОЯНИЕ

характеристика общего состояния:

для памятников археологии культурного слоя важнейших находок

для памятников архитектуры и истории конструкций стен покрытий потолков пола декора фасадов интерьеров

в интерьере: живописи скульптуры прикл. иск-ва

для памятников монументального искусства цоколя постамента скульптуры грунта красочного слоя

хорошее	среднее	плохое	аварийное
+			
+			
+			
+			
+			

X. СИСТЕМА ОХРАНЫ

союзная	республ.	местная	не состоит
	+		

а) категория охраны

б) дата и № документа о принятии под охрану постановление Совета Министров РСФСР от 30 августа 1960 г. № 1327.

в) границы охранной зоны и зоны регулирования застройки (краткое описание со ссылкой на утверждающий документ).

Охранная зона памятника входит в охранную зону Кремля /см. паспорт "Новгородский Кремль. Стены и башни"/.

г) балансовая принадлежность и конкретное использование Новг. гос. объединенный историко-архит. музей-заповедник. Не используется.

д) дата и № охранного документа решение Облисполкома от 29.11.1968 г. № 242.

Дата составления паспорта апрель Составитель Идрешников В.А., и/сопр.

апрель

81

197 г.

ф., и., о. должность или профессия

подпись



И. Заряев
подпись

Воскресенская арка Новгородского Кремля
/на месте бывшей Воскресенской башни/.

Адрес: г.Новгород, Кремль.

Продолжение УШ...

2. Монгайт А.Д. Оборонительные сооружения Новгорода Великого.-
- "Материалы и исследования по археологии СССР", № 31. Изд.АН
СССР, М., 1952, с.7-132 /Кремль - с.56-95/.

3. Новгородские летописи:

Новгородская первая летопись. Изд.Археографической комиссии
СПб., 1858, с.304,387.

Новгородская вторая летопись. Изд.Археографической комиссии
СПб., 1879, с.23.

Новгородская третья летопись. Изд.Археографической комиссии
СПб., 1879, с.210,248.

Новгородская четвертая летопись. - ПСРЛ, т.IV, ч.I, вып.I.
Пг., 1915, с.249; ПСРЛ, т.IV, ч.I, вып.2, л.,
1925, с.382.

Летопись Авраамии. - ПСРЛ, т.XVI, СПб., 1889, с.57,142-143.

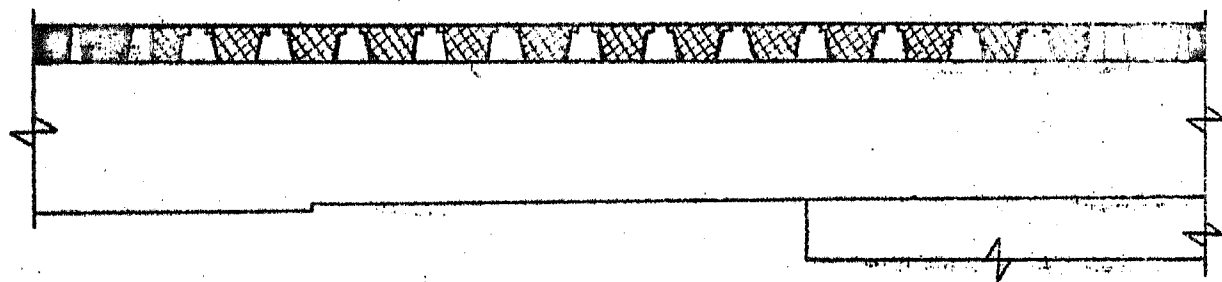
4. Орлов С.Н., Воробьев А.В. Оборонительные укрепления древ-
него Новгорода. Новгород, 1959, с.23-24.

5. Рождественская Л.А. Новгородский Кремль. Путеводитель.
Л., 1980, с.22.

Г.НОВГОРОД.
НОВГОРОДСКАЯ ОБЛАСТЬ. НОВГОРОДСКИЙ РАЙОН.
ВОСКРЕСЕНСКАЯ АРКА НОВГОРОДСКОГО КРЕМЛЯ.
XIX в. ПЛАН ПО ЗУБЦАМ.

 XV в.

 XIX в.

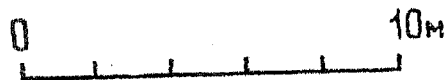
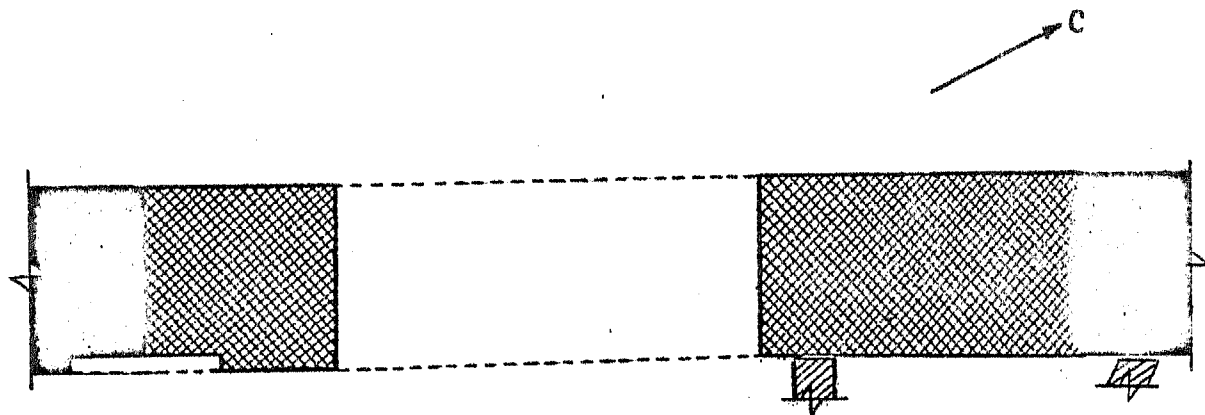
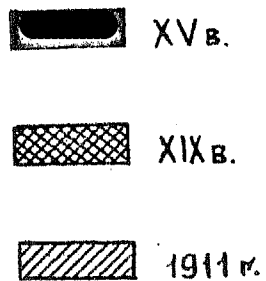


0 10м

ДАВЫДОВА Н.В.
1979 г.

ДАВЫДОВА Н.В.
1979 г.

Г. НОВГОРОД.
НОВГОРОДСКАЯ ОБЛАСТЬ. НОВГОРОДСКИЙ РАЙОН.
ВОСКРЕСЕНСКАЯ АРКА НОВГОРОДСКОГО КРЕМЛЯ.
XIX в. ПЛАН НА ОТМ. 0.0 м



ДАВЫДОВА Н.В.
1979 г.
ДАВЫДОВА Н.В.
1979 г.









Союзная республика РСФСР **Главное управление охраны памятников истории и культуры**
(наименование республиканск. органа охраны)

Адрес г. Новгород, Кремль
(АССР, край; область; район, автономная обл; национальный округ; населенный)

УЧЕТНАЯ КАРТОЧКА

Воскресенская арка Новгородского Кремля

I. Наименован. памятника

Памятник археологии	Памятник истории	памятник архитек.	Памятник монум. ис-ва
---------------------	------------------	-------------------	-----------------------

II. Типологическая принадлежность

5

III. Датировка памятника

1820 г.

IV. Характер современного использования

по первоначальной назначению	культурно-просветительное	туристско-экскурсионное	лечебно-оздоровительн.	жилые помещения	хозяйственное	не используется
						+

Прелож по исполъз.

V. Характеристика технического состояния

хорошее	среднее	плохое	аварийное
+			
союзная	республ	местная	не состоит
	+		

VI. Категория охраны

да нет

+

Налич. утверж. охранной зоны

VII. Наличие документации

паспорт	фотография	обмеры	реставрационные материалы
+	+	+	

Место хранения документов

Дата составления карточки

органы охраны			реставрацион. мастерск.		музей, архив, НИИ
союзный	республикан.	местный	республикан	местные	
	+		+		

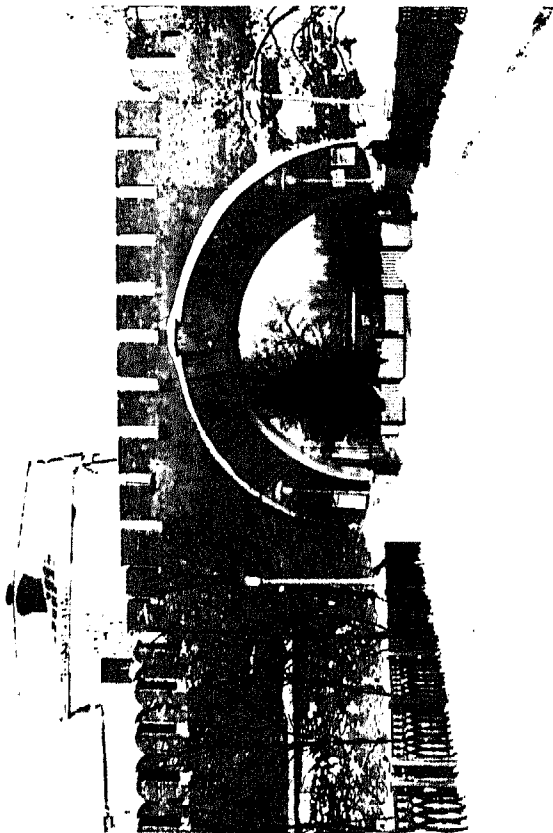
1981г.

Составит Ильинской В.А., и.о. ИСРПИ Инспектор по охране памят.

(ф., и., о. должности или профессии, подпись)

Ильинской В.А.
(ф., и., о. подпись)





Арка расположена в западной части Кремля. Памятник представляет собой часть кремлевской стены, прорезанную большой полуциркулярной аркой. Арка перекрыта коробочным сводом. С наружного фасада арка обрамлена рустованным архивольтом. В центре арки имеется замковый камень. Со стороны, обращенной внутрь Кремля, арка выложена в 3 кирпича; декор отсутствует.

Над аркой проходит боевая площадка кремлевской стены, которая с наружной стороны защищена прямоугольными зубцами. В плане зубцы имеют вид трапеции, а промежутки между ними образуют широкие аллеи.

Памятник сложен из кирпича.

Арка не представляет большой исторической или художественной ценности, но имеет функциональное значение как главный вход в Кремль.