

4710097006

МИНИСТЕРСТВО КУЛЬТУРЫ СССР

З.4.№ 60/1-1.32.1
ИНДЕКС

ПАМЯТНИКИ ИСТОРИИ И КУЛЬТУРЫ СССР (недвижимые)

СОЮЗНАЯ РЕСПУБЛИКА РСФСР

Гос. инспекция по охране памятников архитектуры и градостроительства г. Москвы
(наименование республиканского органа охраны памятников)

ПАСПОРТ

I. НАИМЕНОВАНИЕ ПАМЯТНИКА Старый Государев двор. Знаменский монастырь XVI-XVIII
Знаменский собор.

II. ТИПОЛОГИЧЕСКАЯ
ПРИНАДЛЕЖНОСТЬ

памятник археологии	памятник истории	памятник архитектуры	памятник монумент. иск-ва
		4	

III. ДАТИРОВКА ПАМЯТНИКА (или дата исторического события, с которым связано возникновение памятника — для памятников истории)
1679, -1684,

IV. АДРЕС (местонахождение) ПАМЯТНИКА г. Москва, Пролетарский р-н, ул. Разина, 8-а.
(АССР, край, область, район, автономная обл.,

национальный округ, населенный пункт, пути подъезда)

V. ХАРАКТЕР
СОВРЕМЕННОГО
ИСПОЛЬЗОВАНИЯ

по перво- нач. назна- чению	культурно- просветит.	туристско- экскурсион.	лечебно- оздорови- тельн.	жилые помещения	хозяйст- венное	не исполь- зуется
+	музей б-ля. клуб		больн. санат. д/отд.		учреждение торгов. промышл. склад	

Дом пропаганды ЦС ВООПИК.

ПРИЛОЖЕНИЯ:

Фото общего вида — 4

Фото фрагментов — 2.0

Генплан —

Обмеры: план — 3

фасад —

разрез —

Схематический план

охранной зоны —

VI. ИСТОРИЧЕСКИЕ СВЕДЕНИЯ

а)	для памятников археологии	— история возникновения, кем и когда производились раскопки и раскопки, место хранения коллекций.
	для памятников истории	— история возникновения: краткая характеристика событий и лиц, в связи с которыми объект приобрел значение памятника.
	для памятников архитектуры и монументального иск-ва	— автор, строитель, заказчик, история создания.

Собор Знаменского монастыря, основанного в 1631 году, с теплой нижней церковью Афанасия Афонского и верхней, — летней, — Знамения Пресвятой Богородицы сооружен в 1679—1684 гг. Он был поставлен чуть севернее разобранной в это время каменной церкви Афанасия Афонского — второго домового храма бояр Романовых. Ее основание включено в состав нижней части стены абсиды собора.

Знаменский собор построен на средства известного московского боярина, родственника царя Алексея Михайловича — Ивана Михайловича Милославского. Строители его — "каменных дел мастера", костромские крестьяне Федор Григорьев и Григорий Анисимов.

Изначально четверик верхней церкви с севера и запада окружала галерея с открытыми арочными проемами. Она располагалась над закрытыми служебными помещениями и папертью нижней церкви. На галерею вели два крытых каменных крыльца с фигурными кровлями на северном и западном фасадах. К юго-западному углу собора примыкала ярусная шатровая колокольня.

В связи с предстоящим приездом Елизаветы в 1752 году, собор был соединен каменным крытым переходом с братским корпусом. В 1780-х гг. разобраны колокольня, переход к Кельям и крыльца. Были разобраны также обветшавшие стены абсиды нижней церкви и ризницы верхней и выложены заново на тех же местах. Южная стена собора укреплена контрфорсами. На западном фасаде по центральной оси сооружено новое крыльцо. Одновременно были пробиты окна 2-го света в четверике — на западном прясле северного фасада и южно-западного. Кроме того, получили новое оформление интерьеры: нижняя церковь была украшена росписями, верхняя — богатой лепниной. В 1813 г. нижняя церковь, пострадавшая от постоя французов, была вновь расписана мастером Алексеем. В 1860 г. фасады собора были оштукатурены, а в конце XIX века проемы северной галереи были заложены и вместо них сделаны окна, штукатурные наличники которых имитировали формы XVII века. В связи с устройством духового отопления, в 1890-х гг. под хлеболарной палатой нижней церкви был вырыт технический подвал. В 1930-е гг. были разобраны 4 малые главы завершения собора и лестница XVIII в., на месте которой

б) перестройки и утраты, изменившие первоначальный облик памятника.

(см. вкладыш № I.)

Утрачены колокольня, крыльца, иконостасы обеих церквей и оформление интерьера нижней церкви. В связи с приспособлением собора под лекционные и выставочные помещения, сооружены каменные лестницы в подвал и между первым и вторым ярусами разобран свод в юго-западном углу нижней церкви, застеклены арки северной галереи и паперти нижней церкви; абсида нижней церкви разделена на три самостоятельные помещения; заложена внутристенная лестница в юго-западном углу четверика. Построенное в непосредственной близости от памятника многоэтажное здание гостиницы "Россия" искажило его масштаб и восприятие.

реставрационные работы (общая характеристика, время, автор, место хранения документации)

В 1960—1973 г.г. проведены реставрационные работы (авт.—арх. И.И. Казакевич, Е.П. Жаворонкова, мастерская № 7, "Моспроект-3", производство осуществлено ВПНРК). Материалы в архивах мастерской № 13 "Моспроект-2", ГИОП и ВПНРК.

Восстановлены пятиглавие собора, фасады 2-й пол. XVII в. На месте крытого крыльца сооружена открытая каменная лестница. Разобрана поздняя пристройка. В интерьере восстановлены северный и западный порталы верхней церкви, очищены росписи и лепнина XVIII в.

(см. вкладыш № 2)

VII. ОПИСАНИЕ ПАМЯТНИКА

а) для памятников археологии	— характер культурного слоя, важнейшие находки,
для памятников истории	— характеристика памятника, наличие, текст и время установления мемориальной доски,
для памятников архитектуры	— основные особенности планировочной, композиционно-пространственной структуры и конструкций; характер декора фасадов и интерьеров; наличие живописи, скульптуры, прикладного искусства; строительный материал, основные габариты,
для памятников монумент. иск-ва	— основные особенности композиционного и колористического решения; тексты, материал, техника, размер.

Знаменский собор — одно из наиболее значительных сооружений комплекса памятников старого Зарядья — расположен в глубине квартала, по южной стороне ул. Разина, на небольшом возвышении, в центре бывшего двора Знаменского монастыря. Собор двухэтажный, с нижней — зимней — церковью Афанасия Афонского и верхней — летней — Знамения Пресвятыя Богородицы. Причём планы этих церквей смещены относительно друг друга по продольной оси с востока на запад. Нижняя церковь имеет ассиметричный план, который составляют расположенные последовательно по одной продольной оси полукруглая абсида, квадраты собственно храма и одностолпной трапезной, а также примыкающие к ним прямоугольники хлебодарной и кладовой палат — с севера и поперечно вытянутой холодной паперты — с запада. Верхняя церковь имеет также ассиметричный план, ядро которого составляют квадрат собственного храма, расположенный над трапезной нижней церкви; с востока к нему примыкает почти квадратная со слабо выраженным трехчастным делением абсида, а с севера и запада — галерея, соответственно расположенная над нижним четвериком, хозяйственными палатами и папертью.

Высокий завершенный мощным пятиглавием четверик храма определяет монументальность простенной композиции собора; разновысотные, под самостоятельными кровлями объемы верхней и нижней абсид, галереи и большого открытого крыльца, примыкающие к центральному объему, придают ей определенную живописность. Живописность силуэта усиливает также сложная фигурная крыша основного четверика, перекрывающая отдельно каждую из ложных закомар, и кокошники в основании центрального и четырех боковых барабанов.

Все помещения собора перекрыты сводами с распалубками над оконными и дверными проемами: четверик нижней церкви — сомкнутым, переходящим в цилиндрический, с лотком у западной стены, трапезная — сомкнутым, опирающимся на центральный столб, хлебодарная и кладовые палаты — сомкнутыми, абсида — конхою, холодная паперть — коробовым; двухсветный четверик верхней церкви — высоким сомкнутым сводом, прорезанным центральным световым барабаном, абсида — тремя коробовыми сводиками, опирающимися на две продольные подпруги в арки, ризница — сомкнутым, галерея — коробовым. Своды укреплены железными связями. Перемычки оконных и дверных проемов — арочные, трехцент. (см. вкладш № 2.)

с) общая оценка общественной, научно-исторической и художественной ценности памятника.

Один из наиболее значительных памятников культового зодчества 2-й пол. ХУП-го столетия. Он является не только центральным элементом ансамбля Знаменского монастыря, но и ведущей градостроительной доминантой памятников архитектуры Зарядья.

VIII. ОСНОВНАЯ БИБЛИОГРАФИЯ, АРХИВНЫЕ ИСТОЧНИКИ, ИКОНОГРАФИЧЕСКИЙ МАТЕРИАЛ.

- И.И. Казакевич. Московское Зарядье. М., 1977.
 С. Спасский. Историческое описание Знаменского собора, что на старом Государевом дворе. М., 1856.
 Древности. М., 1909, т. III, с. 206.
 ——. М., 1912, т. IV, с. 120.
 ЦГАДА ф. 1191 ф. 1239.
 ГИМ ОПИФ. 440.
 ЦГАД М. ф. 203, оп. 232.

IX. ТЕХНИЧЕСКОЕ СОСТОЯНИЕ

		хорошее	среднее	плохое	аварийное
характеристика общего состояния: для памятников археологии	культурного слоя важнейших находок				
для памятников архитек- туры и истории	конструкций стен покрытий потолков пола декора фасадов интерьеров	+			
в интерьере:	живописи скульптуры прикл. иск-ва			+	
для памятников монументального искусства	цоколя постаментов скульптуры грунта красочного слоя				

X. СИСТЕМА ОХРАНЫ

а) категория охраны

союзная	республ.	местная	не состоит
	+		

б) дата и № документа о принятии под охрану Постановление СМ РСФСР от 30.08.60г. №1327

в) границы охранной зоны и зоны регулирования застройки (краткое описание со ссылкой на утверждающий документ)

Проект охранной зоны не разработан.

г) балансовая принадлежность и конкретное использование баланс ГИОП г.Москвы - помещение дома Пропаганды ЦС ВООПИК.

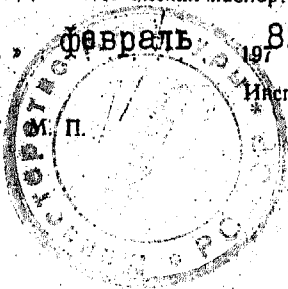
д) дата и № охранного документа

Дата составления паспорта

Февраль 1982 г.

Составитель Малыгин С.М. - архитектор

(подпись)



Инспектор по охране памятников

(подпись)

(подпись)

г. Москва, Пролетарский р-н, ул. Разина, 8а.

Старый Государев двор. Знаменский монастырь. Знаменский собор.
1679-1684,

§ VI-а (продолжение).

появилась одноэтажная пристройка. Интерьеры были разгорожены, пробиты новые проемы. В настоящее время собор используется как Дом пропаганды Центрального Совета ВООПиК.

§ VI-в (продолжение).

По проекту приспособления (разработан теми же авторами). Знаменского собора под Дом пропаганды ЦС ВООПиК устроены центральное отопление, канализация и электроосвещение. Сооружены новые каменные лестницы в подвал и между 1-м и 2-м ярусами, гардероб и туалеты.

§ VII-а (продолжение).

Фундаменты - бутовые, белокаменные на известковом, местами на глиняном растворе. Два их верхних ряда сложены из крупных белокаменных блоков толщиной 15-20 см. Из таких же блоков выложен цоколь. Стены, своды, четыре малые главы завершения и главка абсиды выложены из кирпича на известковом растворе. Кирпич размером 29 x 15 x 9 см, 30 x 15 x 8 см имеет клеймо "Д". Система кладки - крестовая. Центральная глава - полая, на металлическом каркасе. Полы в помещениях нижней церкви - кирпичные, верхней - деревянные паркетные, гульбища выложены белым камнем. Наружная открытая лестница - кирпичная, внутренняя междуэтажная лестница - каменная по металлическим косоурам с металлическим ограждением. Четверик покрыт лемехом по обрешетке с белокаменными водометами, верхняя и нижняя абсиды и галерея крыты тесом по стропилам. Четыре малые главы завершения крыты черепицей, центральная глава и главка абсиды обшиты медью и позолочены по левкасу. Столярные заполнения оконных и дверных проемов из сосны, покрыты лаком. Решетки окон - железные, кованые. Декор фасадов выполнен из тесаного, фасонного кирпича и белого камня.

Архитектура собора интересна своеобразным сочетанием архаичных приемов композиции фасадов с характерными для узора второй половины XVII в. деталями декора. Архаичным для второй половины XVII в. является трехчастное членение стен на равные прясла, завершенные большими килевидными кокошниками, воспринимаемыми, благодаря их величине, как закомары. Столь же архаичными воспринимаются аркатурные пояса на барабанах пятиглавия. Плоскость всех фасадов собора членится по горизонтали широким профилированным междуэтажным поясом и венчающим карнизом с поребриком, отделяющим стену от ложных закомар. По вертикали стену членят парные полуколонки, разделяющие прясла, полуколонны - на углах и стыках стен верхней абсиды; углы южного фасада выделены пучками трехчетвертных колонн на всю высоту четверика. Углы нижней церкви подчеркнуты плоскими широкими лопатками.

Особенностью композиции фасадов собора является также несимметричное размещение окон. На западе и севере, в местах примыкания разобранных в 1780-х гг. шатровой колокольни и северного крыльца стена изначально оставалась глухой. Кроме того, крайние левые на северном и западном фасадах окна смещены относительно оси прясла, что обусловлено, по-видимому, существовавшими первоначально иконостасом верхней церкви и фигурной кровлей западного крыльца.

Нарядный облик собора определяет также обрамление окон колонками на кронштейнах по сторонам проемов, со сложно-профилированными подоконными тягами и карнизами, отделяющими криволинейные, с килевидными завершениями кокошники.

Наличники ярко освещенного и видимого издали южного фасада усложнены бусинами и перехватами на колоннах и пятилепестковыми (в отличие от трехлепестковых на остальных фасадах) кокошниками. А наличники центральных окон четверика и правого окна на южной стене абсиды украшены особо пышно белокаменными деталями.

§ УП-а /продолжение/

Фасады нижней церкви и галереи имеют более скромный декор, чем основной четверик. Небольшие окна обрамлены простыми прямоугольными рамочными наличниками. На южном фасаде они обогащены криволинейными кокошниками. Окна нижней абсиды, переложенной в 1780-х гг. не имеют наличников: их обрамляют плоские нишки, характерные для архитектурных приемов эпохи классицизма. Широкие арки галереи (ныне застекленные) обрамлены плоскими прямоугольными нишами. Под ними проходит пояс прямоугольных профилированных нишек, продолжающихся в ограждении крыльца.

Собор сохранил первоначальную, типичную для второй половины ХУП в. пространственную композицию интерьеров. Все помещения нижней церкви имеют почти одинаковую высоту. Небольшой, с низкими сводами слабо освещенный четверик открыт в сторону более высокой и светлой абсиды тремя, - средним широким и боковыми узкими, - проемами, широкой аркой - в просторную и ярко освещенную окнами на южной стене трапезную, зрительно разбитую мощным центральным столбом. Трапезная изолирована стенами от низкой и сильно вытянутой вдоль ее западной стены холодной паперти и примыкающих с севера светлых и невысоких хлебодарной и кладовой палат; двери связывают эти помещения между собой.

Пространственная композиция верхней церкви построена на контрасте просторного и высокого четверика, залитого светом из двух рядов окон и светового отверстия в основании центрального барабана, с примыкающими к нему низкими абсидой и галереей, которые подчеркивают величественность центрального помещения.

В стенах нижней и верхней церкви сохранились глубокие пещеры с арочными перемычками, в храме верхней церкви сохранились амвон и солея, (скрытые под настилом сцены). Интерьеры нижней церкви утратили первоначальный декор. Их стены и своды оштукатурены и побелены.

От первоначального художественного убранства второй половины ХУП в. в интерьере четверика верхней церкви уцелели лишь фрагменты полихромной фресковой живописи на северной стене - в откосах портала и восточного окна (фигуры святых, херувим). Сохранившийся до наших дней пышный декор, - характерный для форм раннего классицизма, относится к 1780-м гг. Нижняя часть стен четверика гладко оштукатурена, и не имеет декора, их верхняя часть оформлена парными канелированными пилястрами ионического ордера, поставленными в простенках между окон на выступающие из стен невысокие стилобаты. В пилястры врезаны два овальных медальона, обрамленных лавровыми венками с полихромной масляной живописью на библейские и евангельские сюжеты. Проемы окон второго света обрамлены профилированными наличниками, а их боковые и верхние откосы - прямоугольными филенками с лепными вставками. Стены завершены пышным карнизом с фигурными модульонами в виде аканфовых листьев. Свод декорирован кессонами с розетками - "репьями". Кессоны, уменьшаясь кверху, усиливают впечатление высоты свода. На гладком поле свода помещены также маленькие розетки. У основания барабана - четыре картуша, изображающие рога изобилия. Стены светового барабана оформлены вытянутыми по вертикали плоскими филенками с гирляндами из лавровых венков.

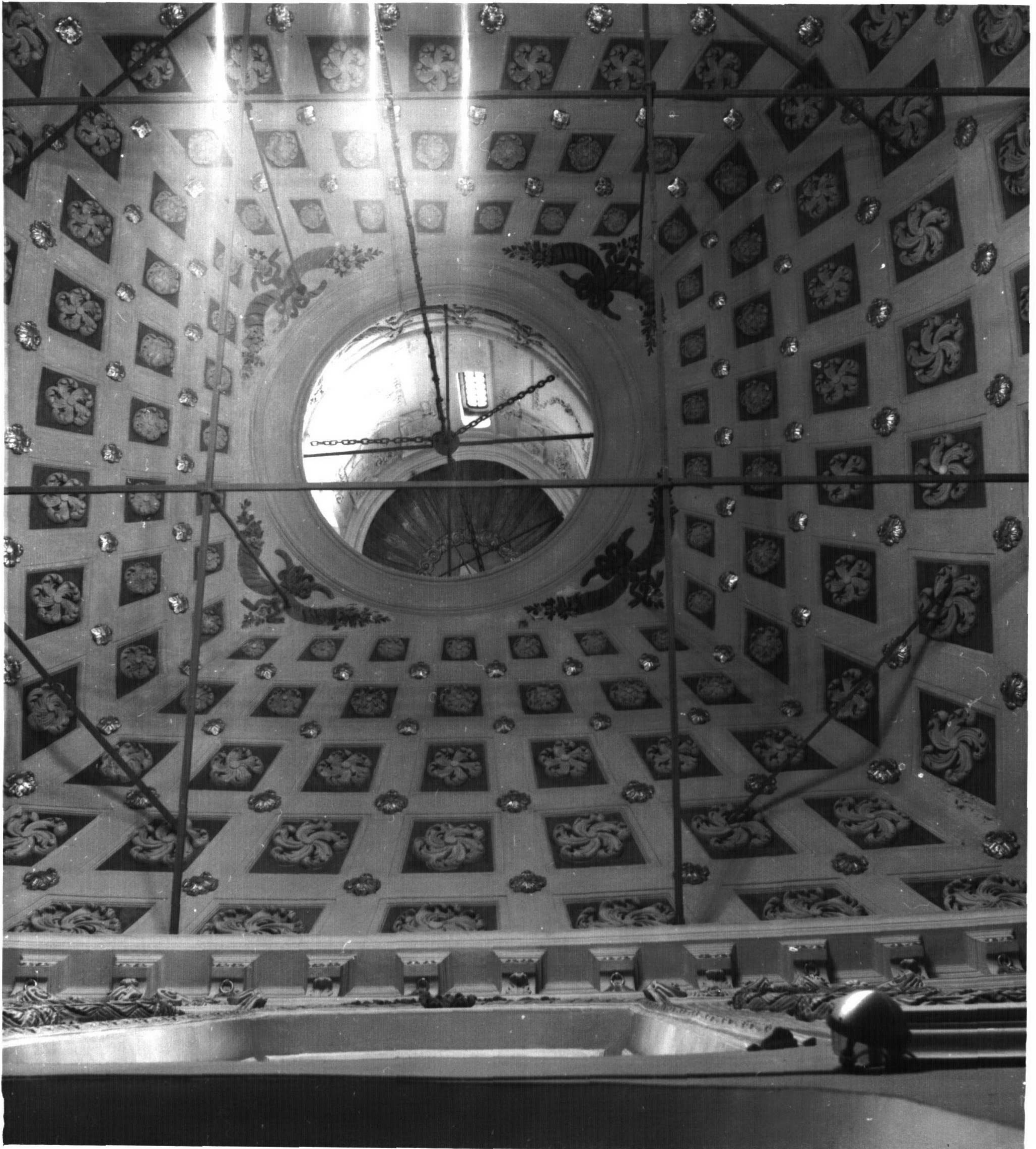
Нарядное оформление интерьера дополняет полихромная покраска стен и архитектурных деталей, выдержанная в целом в теплой гамме. Плоскость стен окрашена розово-палевым цветом, на котором выделяются позолоченная лепнина и белые рамки филенок на откосах окон. Золоченные розетки в темно-голубых кессонах и на белом поле свода, позолота лепных вставок между модульонами карниза и гирлянд на откосах окон усиливают праздничный, торжественный характер интерьера. Восточная глухая стена четверика закрыта большим гобеленом современной работы (худ. Н. Ельцова).

Небольшие коробовые своды абсиды, отделенные от стены развитым карнизом с модульонами, сохранили пышное художественное убранство начала XIX в. На их темно-голубом фоне помещены овальные медальоны с полихромной масляной живописью на библейские и евангельские сюжеты, обрамленные позолоченной лепниной с растительным орнаментом. Хорошо сохранилось также оформление выходящих в галерею порталов четверика и ризницы. Северный портал четверика - перспективный, с пучками полуколонн по сторонам, на капители которых опирается многообломный архивольт; западный решен в виде невысоких мощных прямоугольных пилонов с филенками на передней и боковой сторонах, карнизы которых выполняют роль импостов, поддерживающих полуциркулярную декорированную профилированным архивольтом арку прохода. Портал ризницы декорирован боковыми колонками, несущими широкий прямой мелкопрофилированный карниз. В галерее вдоль стен под окнами установлены широкие дубовые скамьи на резных ножках, стилизующие формы встроенной мебели ХУП в.



















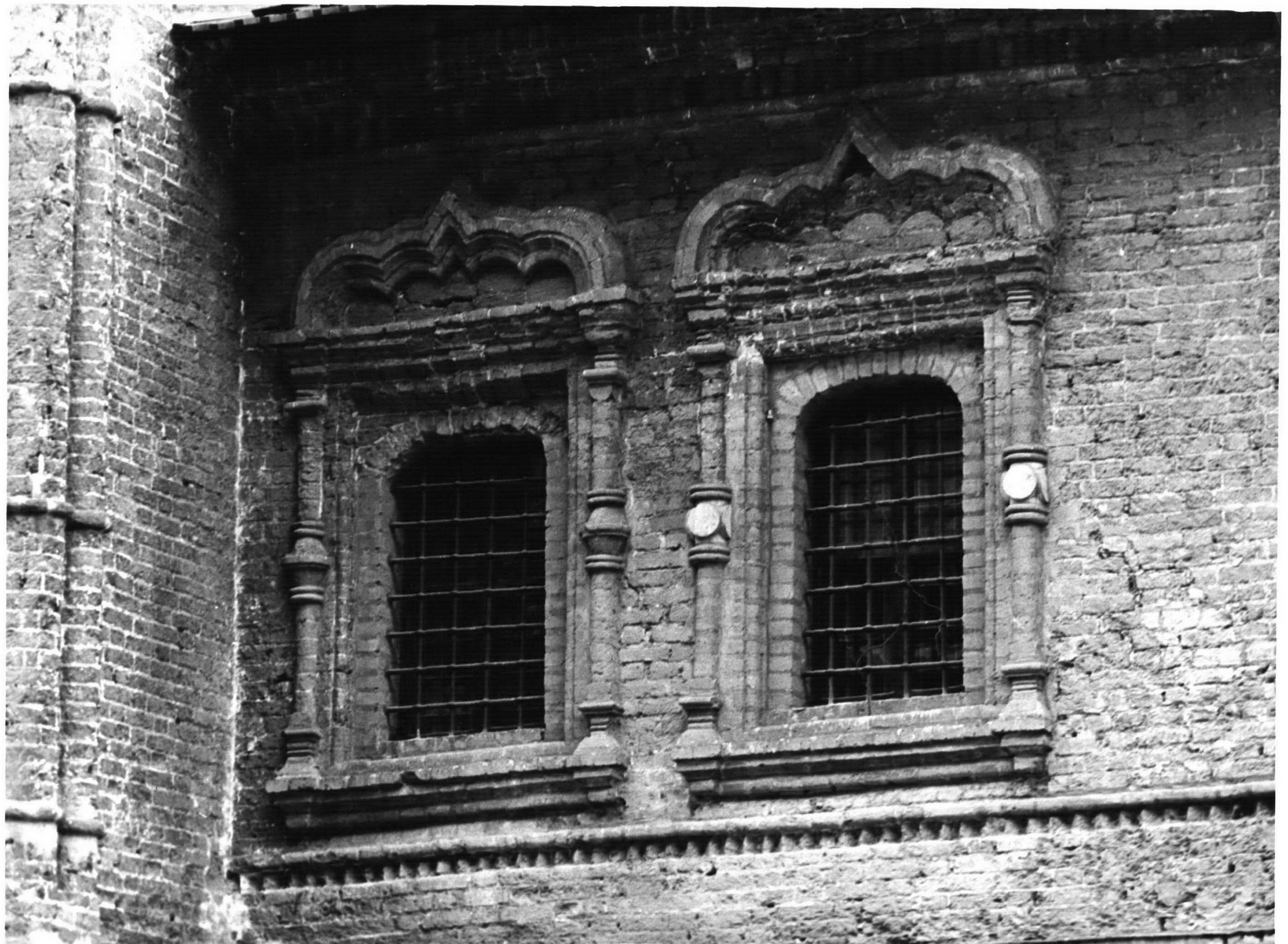


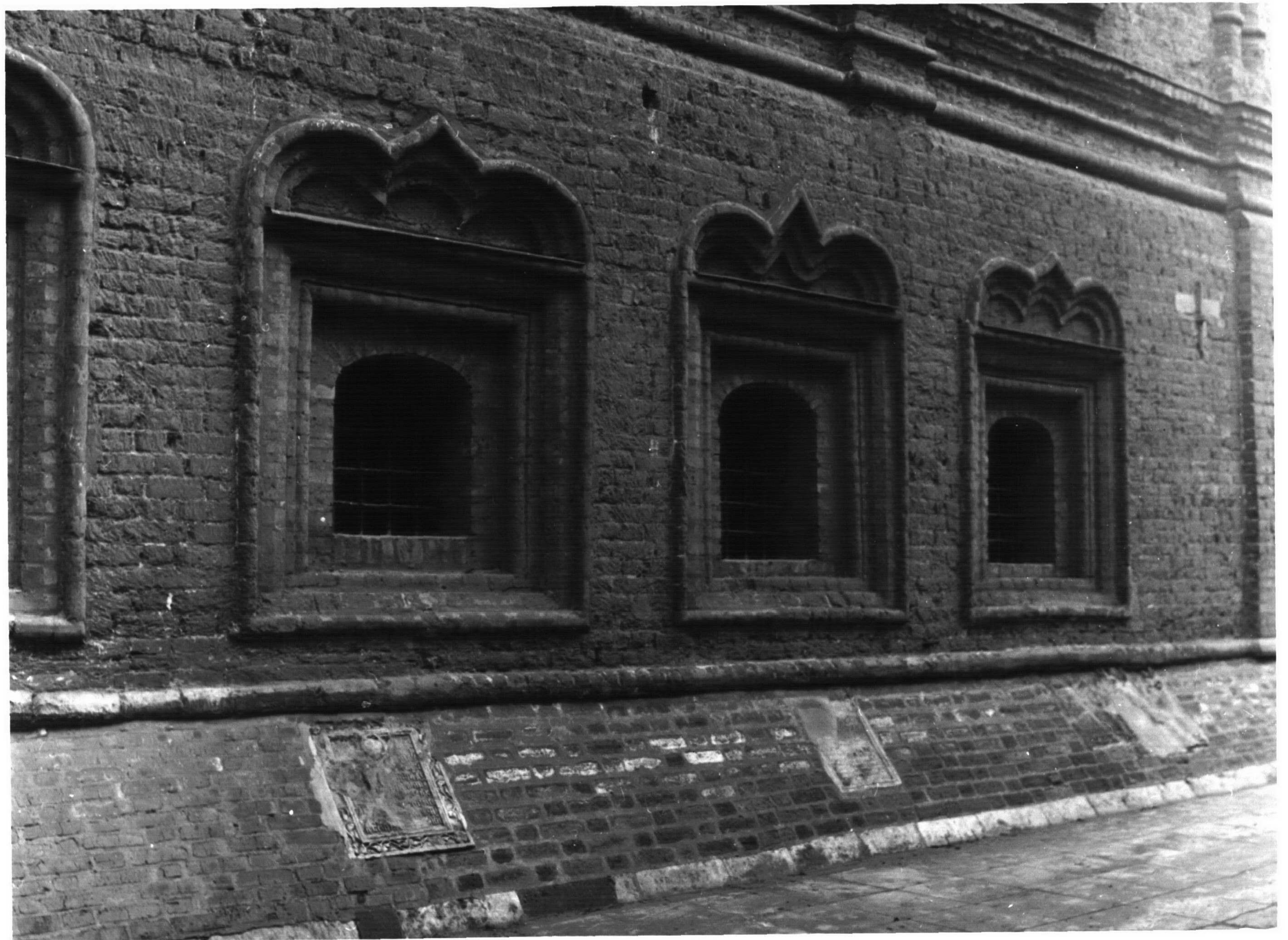


ВЕРХОВСКОЕ ОБЩЕСТВО

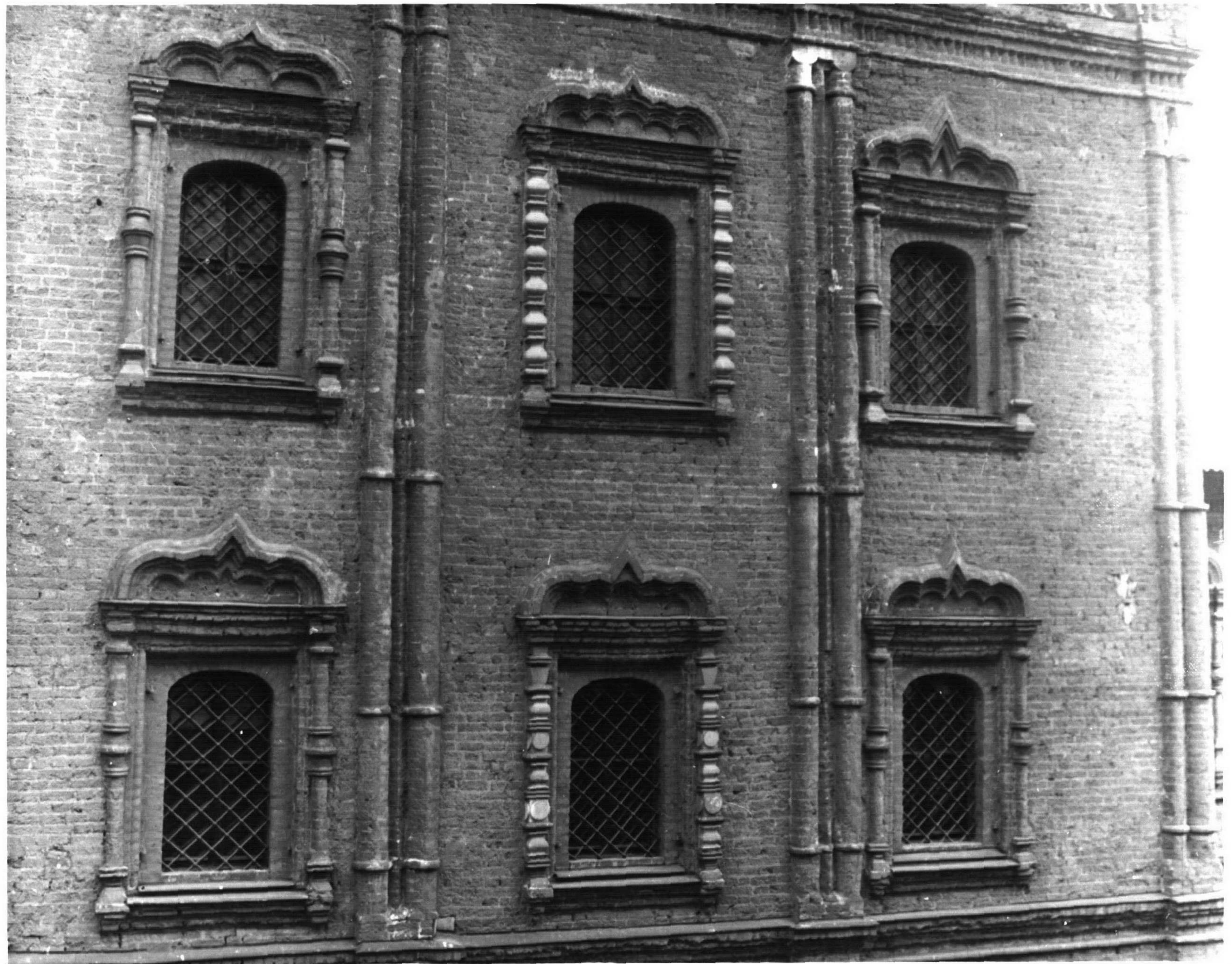
ВЕРХОВСКОЕ ОБЩЕСТВО







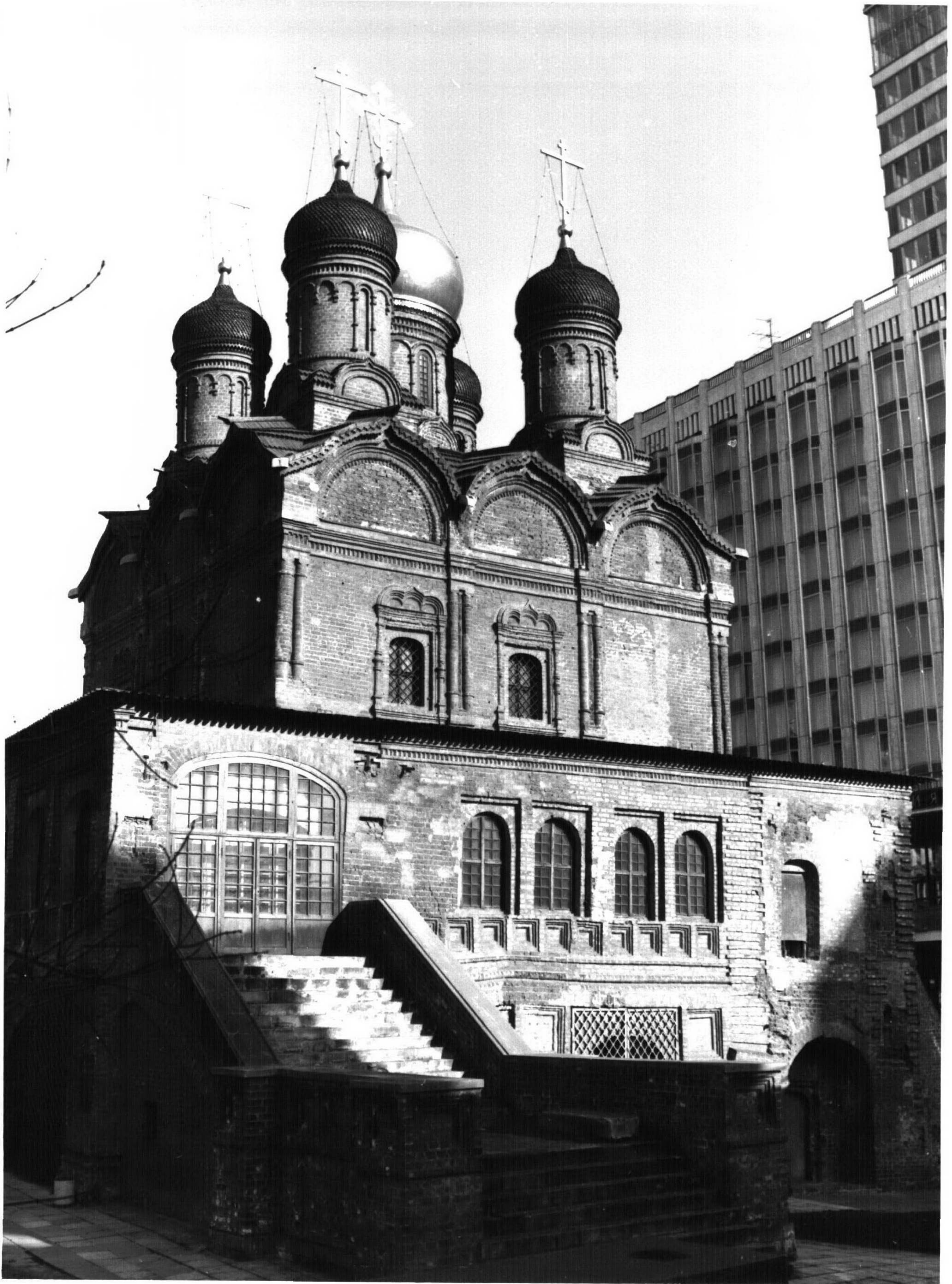












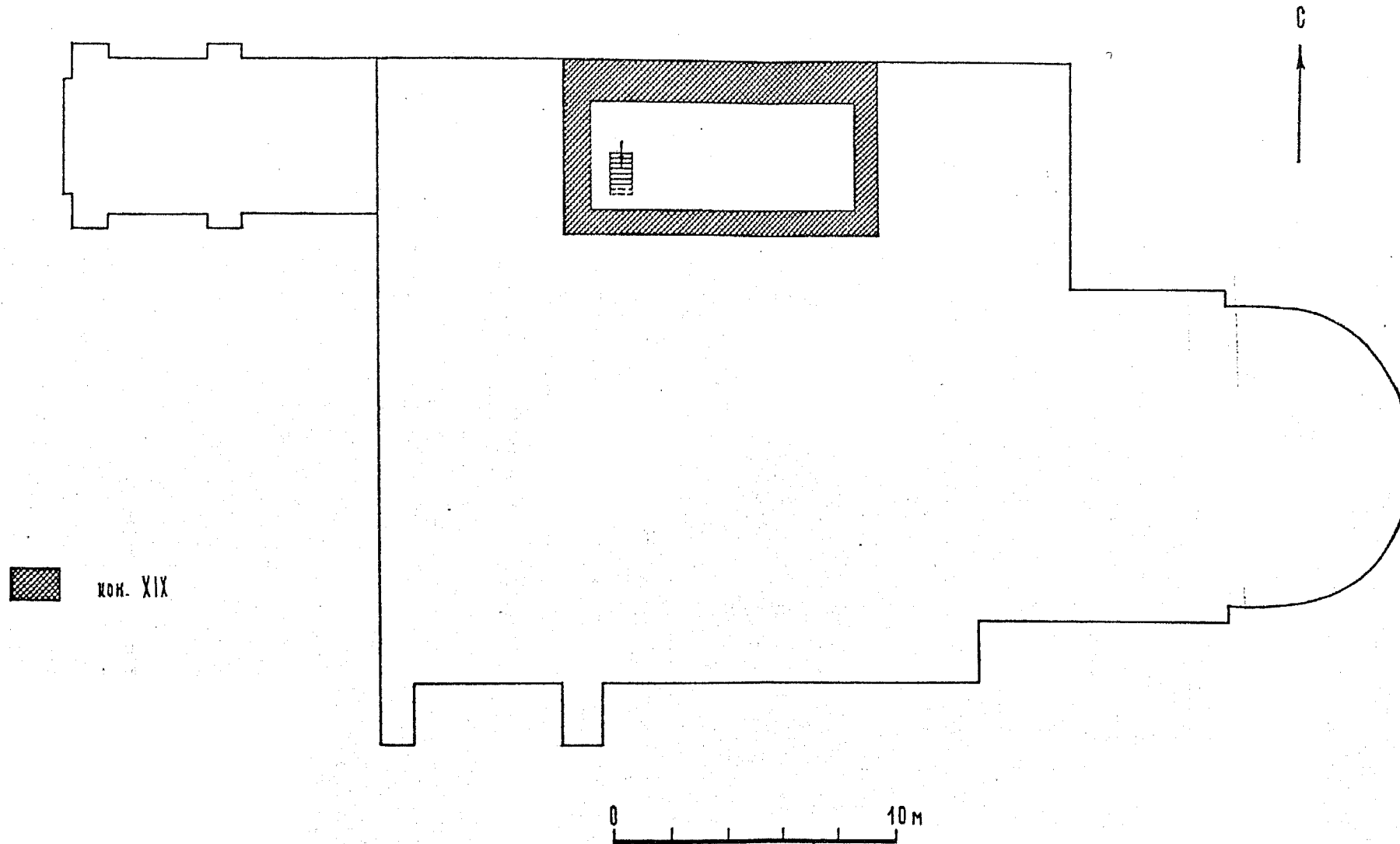


г. Москва

Проект № 2

Старый Государев двор, XVI в., с XVII в. — Знаменский монастырь
Знаменский собор, 1579 — 1684 гг., костромские мастера Федор Григорьев и Григорий Андриков; XVII в.
Ул. Разина, 8А

Подвал



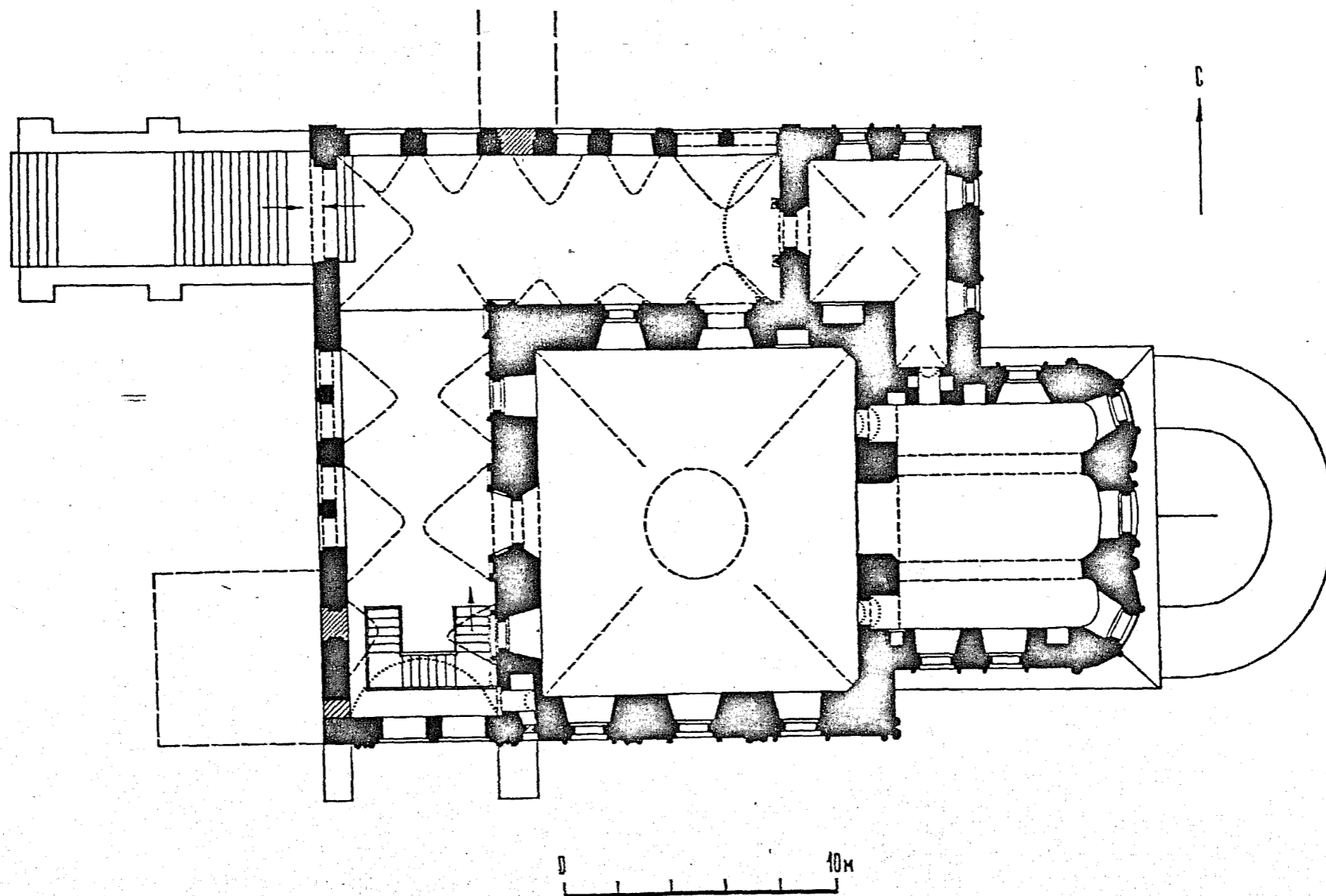
Моспроект-2
Мастерская №13
Тудоси А.Г.
1982 г.

г. Москва

Пролетарский р-н

Старый Государев двор, XVI в., с XVII в. - Знаменский монастырь
Знаменский собор, 1679 - 1684 гг., костромские мастера Федор Григорьев и Григорий Анисимов; XVIII в.
Ул. Разина, 0А

2 ярус



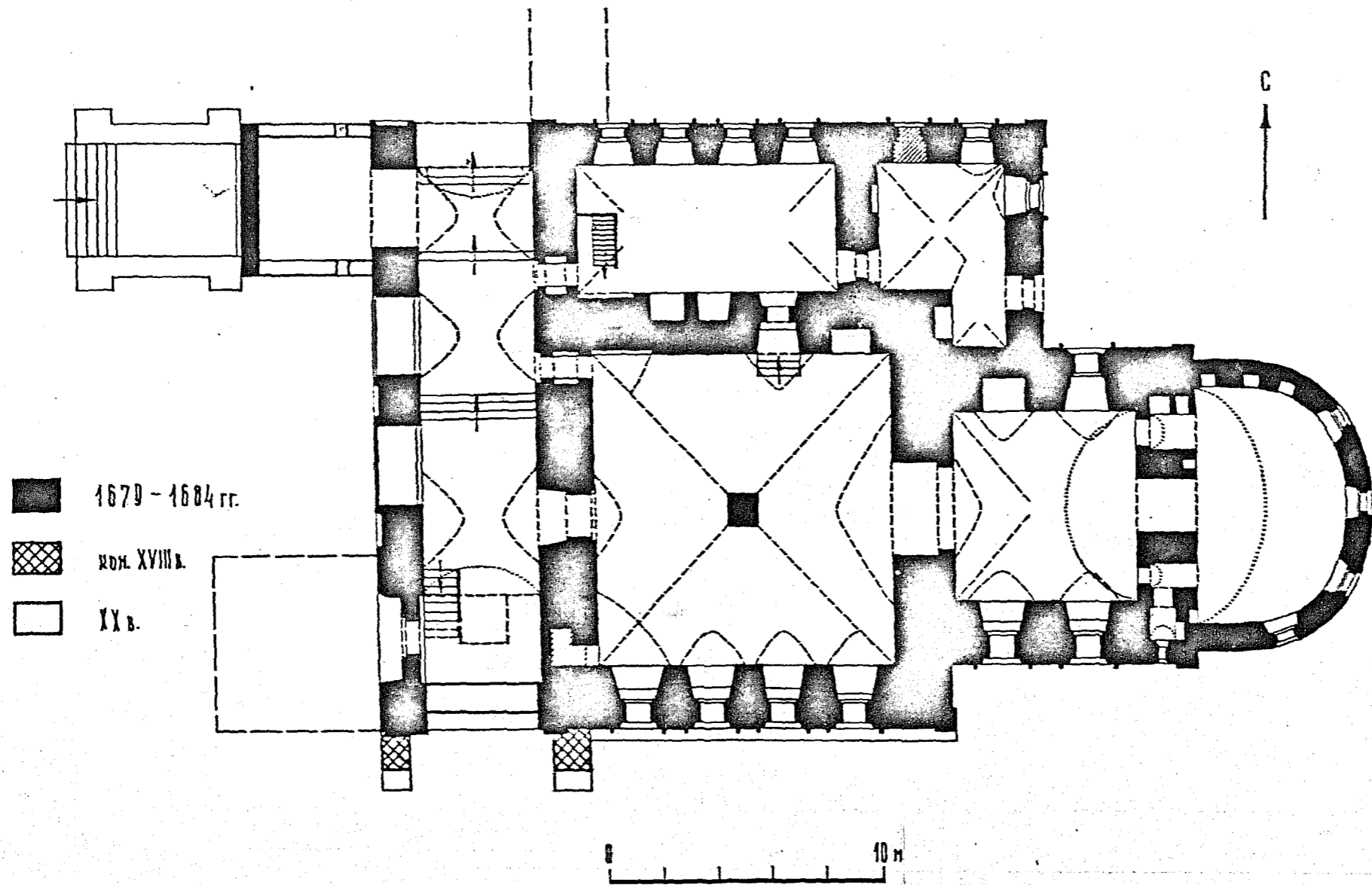
Моспроект - 2*
Мастерская №13
Тудоси А.Г.
1982 г.

г. Москва

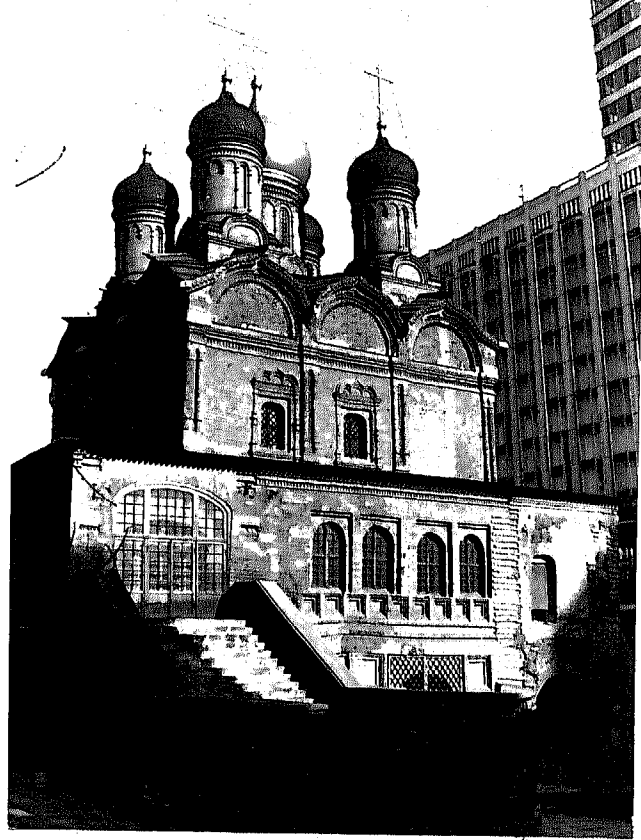
ПРОЕКТАРСКИЙ Р-Н

Старый Госславец двор, XVI в., с XVII в. - Знаменский монастырь
Знаменский собор, 1679 - 1684 гг., возстроены мастера Федор Григорьев и Григорий Анисимов; XVIII в.
ул. Ракина, 8А

1 ярус



Моспроект-2
Мастерская №13
Толоч А.Г.
1982 г.



ТОЧКА (оборотная сторона)

Краткое описание

Знаменский собор, — один из наиболее значительных памятников культового зодчества 2-й пол. ХУП в. , — построек в 1679—1684 гг. на средства боярина И.М.Минославского, костромскими мастерами Ф.Григьевым и Г. Это — двухэтажный, с галереями и невысоким двухсветным четвериком пятиглавый храм. Он поставлен в центре участка Знаменского монастыря. Причём планы верхней и нижней церкви смещены относительно друг друга по продольной оси.

Монументальная пространственная композиция собора, определяемая высоким с мощным пятиглавием четвериком характеризуется одновременно и некоторой живописностью, обусловленной примыкающими к центральному объёму разновысотными, под самостоятельными кровлями верхней и нижней абсидой галереей и открытым крыльцом. Своеобразием его архитектуры является также сочетание архаичных композиционных приёмов решения фасадов, — трехчастного членения стены четверика на равные прясла, — с характерными для узорочья 2-й пол. ХУП в. деталями декора. Все помещения собора перекрыты. У храма сохранил раннеклассическое архитектурные первоначальной росписи 2-й пол. ХУП в.

оводами с распалубками над окнами и дверями. Стены и овалы выложены из кирпича на известковом растворе. Интерьер верхнего турно-художественное оформление 1782—1783 гг. и раскрытые фрагменты первоначальной росписи 2-й пол. ХУП в.

Адрес: г. Москва, Пролетарский р-н, ул. Разина, 8-а.
 (АССР, край, область; район, автономная обл.; национальный округ; населенный пункт)

УЧЕТНАЯ КАРТОЧКА
 Старый Государев двор, - Знаменский монастырь. ХУІ-ХУІІІ.

I. НАИМЕНОВАНИЕ ПАМЯТНИКА

II. ТИПОЛОГИЧЕСКАЯ ПРИНАДЛЕЖНОСТЬ

памятник археологии	памятник истории	Знаменский собор, памятник архитектуры	памятник монумент. ис-ва
		4	

III. ДАТИРОВКА ПАМЯТНИКА

1679-1684 гг., 1782-1783.

IV. ХАРАКТЕР СОВРЕМЕННОГО ИСПОЛЬЗОВАНИЯ

по первоначальному назначению	культурно-просветительное	туристско-экскурсионное	лечебно-оздоровительн.	жилые помещения	хозяйственн.	не используется
	+					

предлож. по исполь.

V. ХАРАКТЕРИСТИКА ТЕХНИЧЕСКОГО СОСТОЯНИЯ.

хорошее	среднее	плохое	аварийное
+			
союзная	республ.	местная	не состоит
	+		

VI. КАТЕГОРИЯ ОХРАНЫ

наличие утвержд. охранной зоны

да	нет
	+

VII. НАЛИЧИЕ ДОКУМЕНТАЦИИ

наспорт	фотографии	обмеры	реставрационные материалы
+	+	+	+

место хранения документов

органы охраны			реставрационные мастерские		музей, архив, в них все учтено.
союзный	республикан.	местный	республикан.	местные	
+	+	+		+	

Дата составления карточки
 «...» апрель 1978г.

М. П.

Составитель арх. Малыгин С.М.
 (ф. и. о. должность или профессия, подпись)

Инспектор по охране памятников _____
 (Ф., и., о. подпись)

С.М. Малыгин