













ГЛАВНОЕ УПРАВЛЕНИЕ  
ПО ГОРОДСКОМУ  
ХОЗЯЙСТВУ  
И СТОИТОВ









ГОРОДСКОЕ ШКОЛЬНОЕ  
РАЙОННОЕ  
УЧЕБНО-МЕТОДИЧЕСКОЕ  
ЦЕНТРАЛЬНОЕ  
ПОДСОБНОЕ  
ПРЕДПРИЯТИЕ  
СОМЗПЕЧАТ

601460  
ГОРОДСКОЕ ШКОЛЬНОЕ  
РАЙОННОЕ  
УЧЕБНО-МЕТОДИЧЕСКОЕ  
ЦЕНТРАЛЬНОЕ  
ПОДСОБНОЕ  
ПРЕДПРИЯТИЕ

ПОЧТА



есиво  
еме

Мил - СВРЗ







ВЛАДИМИР  
ИЛЬИЧ ЛЕНИН



















3310058000

МИНИСТЕРСТВО КУЛЬТУРЫ СССР 3.2. - П.12.4.

ПАМЯТНИКИ ИСТОРИИ И КУЛЬТУРЫ СССР  
(недвижимые)

СОЮЗНАЯ РЕСПУБЛИКА РСФСР

МИНИСТЕРСТВО КУЛЬТУРЫ, ГОСУДАРСТВЕННАЯ ИНСПЕКЦИЯ ПО ОХРАНЕ ПАМЯТНИКОВ  
ИСТОРИИ И КУЛЬТУРЫ.

## ПАСПОРТ

I. НАИМЕНОВАНИЕ ПАМЯТНИКА

*Ширша*  
ДОМ КУМИЛИНОЙ /КУМИЛОВОЙ/.II. ТИПОЛОГИЧЕСКАЯ  
ПРИНАДЛЕЖНОСТЬ

важность этнологии	важность истории	важность архитектуры	важность монумента искусства
		2	

III. ДАТИРОВКА ПАМЯТНИКА (для даты исторического события, с которым связано возникновение памятника—для объектов истории)

Конец ХVII-нач.ХVIII в.в.

IV. АДРЕС (местонахождение) ПАМЯТНИКА

Владимирская обл. г. Гороховец.  
ул. Советская, 3. Автострада "Мо-  
сква-Горький", Советский ул. 5а

Инвентарный номер, инвентарный пункт, дата издания

V. ХАРАКТЕР  
СОВРЕМЕННОГО  
ИСПОЛЬЗОВАНИЯ

использо- вание по на- значению	культурно- просветит.	гуманитарно- образовател.	защитно- охранитель- ная	закон использует	защитно- важные	использо- вание
отдел культ. музея			Музея истории Гороха	+	Музейно- просветит. защита	

Объект. Госстрах. Загс. Мастерские художни-  
ков. Реставрационный участок.

ПРИЛОЖЕНИЯ:

Фото объекта — 2  
 Фото фрагментов — 4  
 Голоско —  
 Обмеры — 3  
 Планы —  
 Разрезы —  
 Схематический план  
 территории —

VI. ИСТОРИЧЕСКИЕ СВЕДЕНИЯ

Для исторических исследований

— история строительства, дата и место происхождения, размеры и оформление, бытовое устройство помещений.

Для исторических сведений

— история возникновения, история архитектуры, бытовая и инт. обстановка и материал бытовых предметов, наличие памятников.

Для исторических исследований и документального материала

— планы, чертежи, эскизы, исторические снимки.

Свое название дом получил по фамилии одного из его владельцев. Первоначальными обладателями дома были купцы Ширяевы, скорее всего Григорий Андреевич. Архивные данные ЦГА ДА, ф. 1356, л. 69/ указывают, что Ширяевы владели домом и в 1771 году. К этому времени в их руки переходят и каменные дома Ершовых.

В 1689 году на средства Григория Ширяева была построена надвратная Покровская церковь, а в 1710 г. Иван Ширяев возводит храм Иоанна Лествичника в Никольском монастыре. Вполне вероятно, что в это время они сооружают и собственный дом.

44 Исследования и урты, включенные первоначально в план здания.

В XIX веке дом претерпел ряд перестроек, в том числе перестройку третьего этажа и утрату с восточной стороны флигеля, который был передан в одноэтажную кирпичную постройку.

45 Восстановленные работы убранства интерьера, план, фото, фотография документа.

Реставрационных работ не проводилось.

для каменной кладки	— кирпичу характерны осы, выветривание кирпича
для каменной штукатурки	— штукатурка осыпалась, осыпана, трещины и прочие разрушения каменной массы
для каменной конструкции	— наличие дефектов каменной кладки, каменной конструкции, трещины в кладке, трещины в штукатурке, трещины в фундаменте, трещины в стенах, трещины в фундаменте, трещины в стенах
для каменной конструкции	— наличие дефектов каменной кладки, каменной конструкции, трещины в кладке, трещины в штукатурке, трещины в фундаменте, трещины в стенах, трещины в фундаменте, трещины в стенах

Основная часть дома Вушкиной примыкает к постройкам расположенным на западной стороне Сретенского монастыря, к железному корпусу. Северная стена дома находится в одной плоскости с южной монастырской стеной.

Дом первоначально был двухэтажный. Третий этаж надстроен позже. Внутреннее расположение комнат ~~не~~ <sup>не</sup> регулярное. Стены и старшие своды дома выложены из большегомерного кирпича размером 295-300х140-145х80-90 мм. В средней части нижнего этажа размещены две квадратные галатеи, перекрытие сожнутыми сводами с распалубками над окнами. По краям находятся два меньших помещения прямоугольной формы. Восточное помещение перекрыто крестовым сводом, в западном — перекрытие не сохранилось.

Сохранилось также древнее крыльцо со светелкой. Светелка, расположенная над южной вышкой крыльца, перекрыта сожнутым сводом без распалубок, с лотками над входами. Толщина наружных стен нижнего и верхнего этажей составляет 102-104 см. На западной и южной стенах дома выложены на углах и против внутренних стен дощатки, на северной и восточной они отсутствуют. Чокоры, междустяжные поясок и карниз выложены в характерных для XVII в. архитектурных формах. Сохранившиеся древние оконные проемы нижнего этажа разнообразны по характеру декоративного завершения, но идентичны по типу. Принцип расположения их группами, заполняющими все пространство между дощатками, характерен для конца XVII века.

На третий этаж ведет деревянная лестница с деревянными балюстрадами, устроенная в восточной части дома. Полы во всех комнатах дома деревянные дощатые. Рамы на окнах современные деревянные. Решетки на окнах нет. Стены и потолки комнат побелены до штукатурки. В некоторых комнатах сделаны ~~мозаичные~~ <sup>мозаичные</sup> панно. В комнатах второго и третьего этажей потолки деревянные плоские, с лепной ленточной профилировкой по периметру. Двери дугообразные деревянные высокие филенчатые, покрашены белыми. А комнаты третьего этажа сохранились большие каменные белые печи. В комнатах второго этажа печи современные, белые. Расположение комнат третьего этажа коридорное.

В 1954 году были обследованы, зарисованы и сфотографированы памятники архитектуры.

/см. вкладку А/

Здание имеет большую художественную ценность, как образец богатой жилой постройки Древней Руси, типичный для купечества, с обильным применением декоративных деталей, характерных для зодчества XVII столетия.

VIII. ОСНОВНАЯ МЕДИАНТЕРЬОНА АРХИВНЫЕ ИСТОРИКИ, ДОКУМЕНТАЛЬНЫЕ МАТЕРИАЛЫ

1. А. А. Тип. Каменные хляпы дома XVII - начала XVIII вв. в г. Горьковце - "Памятники культуры", вып. 19, М.-Л., 1963.

2. "Материалы к программе работ по реставрации и приспособлению памятников архитектуры г. Горьковца", Владимир, 1973 г. /Фуксисов. Архив ВСОЭРПИИ/.

3. Фотографии. ВСОЭРПИИ.





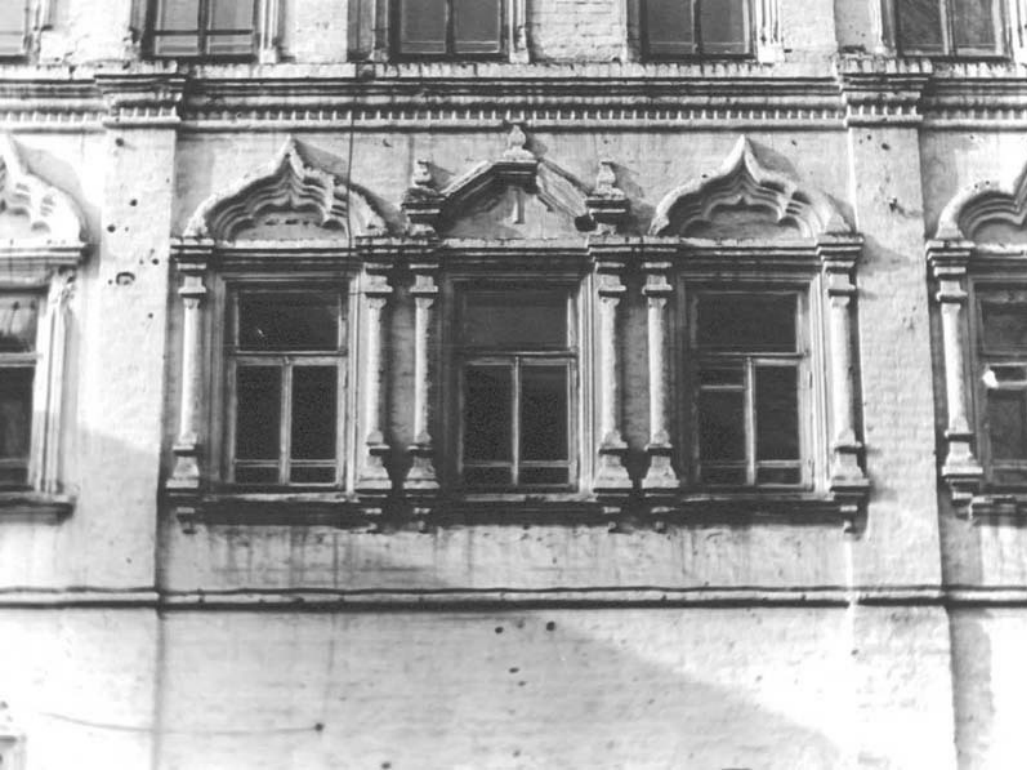












МИНИСТЕРСТВО КУЛЬТУРЫ СССР ● ПАМЯТНИКИ ИСТОРИИ И КУЛЬТУРЫ СССР (недвижимые) 3.2. - П.12.4  
 СОЮЗНАЯ РЕСПУБЛИКА РСФСР Мин. Культ. Гос. инспекция по охране памятников

Адрес Владимирская обл., г. Горьковец.  
 (АССР, край, область; район, автономная обл.; национальный округ; населенный пункт)

**УЧЕТНАЯ КАРТОЧКА**

I. НАИМЕНОВАНИЕ ПАМЯТНИКА  
 II. ТИПОЛОГИЧЕСКАЯ ПРИНАДЛЕЖНОСТЬ

Дом Шуминой.

памятник археологии	памятник истории	памятник архитектуры	памятник монумент. ис-ва
---------------------	------------------	----------------------	--------------------------

III. ДАТИРОВКА ПАМЯТНИКА

Кон. ХУП - нач. ХУВ вв.

IV. ХАРАКТЕР СОВРЕМЕННОГО ИСПОЛЬЗОВАНИЯ

по первоначальному назначению	культурно-просветительное	туристско-экскурсионное	лечебно-оздоровительн.	жилищное помещение	хозяйственное	не используется
					+	

предлож. по использ.

V. ХАРАКТЕРИСТИКА ТЕХНИЧЕСКОГО СОСТОЯНИЯ

хорошее	среднее	плохое	аварийное
	+		

VI. КАТЕГОРИЯ ОХРАНЫ

союзная	республ.	местная	не состоит
	+		

наличие утвержденной охранной зоны

да	нет
+	

VII. НАЛИЧИЕ ДОКУМЕНТАЦИИ

паспорт	фотографии	обмеры	реставрационные материалы
+	+	+	+

место хранения документов

органы охраны			реставрацион. мастерские		музей, НИИ
союзный	республикан.	местный	республикан.	местные	архив, НИИ
	+	+		+	+

Дата составления карточки 27. ФЕВРАЛЯ 1977 г.

Составитель

Гладкая М.С. - и./сотр. ВСЭИРПИ

(Ф. и. о., должность или профессия, подпись)

Инспектор по охране памятников

Смирнова Т.Н.

(Ф. и. о., подпись)

*Гладкая*

*Смирнова*

# УЧЕТНАЯ КАРТОЧКА (оборотная сторона)

Фото или схематический план



Краткое описание

Дом Шумиловой примыкает частью северного фасада к келейному корпусу, а к его восточной стене вплотную подходит монастырская стена. Таким образом, дом занимает юго-западный угол монастырской территории. Дом первоначально был двухэтажным. Третий этаж надстроен позже. Расположение комнат в двух нижних этажах анфиладное. В третьем — коридорное. В средней части первого этажа размещены две квадратные палаты с сомкнутыми сводами и распалубками над окнами. Боковые помещения прямоугольные в плане с коробовыми сводами. Сохранилось древнее крыльцо со светелкой. Светелка, расположенная над нижней площадкой крыльца, перекрыта сомкнутым сводом с лотками над входами. На фасадах лопатки, наличники на окнах второго этажа, разнообразные по форме завершения. Здание имеет большую художественную ценность, как образец богатой жилой постройки Древней Руси, типичный для купечества, с обильным применением декоративных деталей, характерных для зодчества XVIII столетия.