

771074009

3.4. 1.32.1

МИНИСТЕРСТВО КУЛЬТУРЫ СССР

индекс

ПАМЯТНИКИ ИСТОРИИ И КУЛЬТУРЫ СССР

(недвижимые)

СОЮЗНАЯ РЕСПУБЛИКА РСФСР

Министерство культуры, Главное управление по охране памятников истории и культуры

(наименование республиканского органа охраны памятников)

культуры

П А С П О Р Т

I. НАИМЕНОВАНИЕ ПАМЯТНИКА Церковь Николая в Звонарях

II. ТИПОЛОГИЧЕСКАЯ ПРИНАДЛЕЖНОСТЬ	памятник археологии	памятник истории	памятник архитектуры	памятник-монумент иск-ва
				4

III. ДАТИРОВКА ПАМЯТНИКА (или дата исторического события, с которым связано возникновение памятника—для памятников истории)

1762-1781 гг.

IV. АДРЕС (местонахождение) ПАМЯТНИКА г. Москва, ул. Хданова, 15

(АССР, край, область, район, автономная обл., национальный округ, населенный пункт, пути подъезда)

V. ХАРАКТЕР СОВРЕМЕННОГО ИСПОЛЬЗОВАНИЯ	по первонач. назначению	культурно-просветит.	туристско-экскурсион.	лечебно-оздоровительн.	жилое помещения	хозяйственное	не используется
		буз музей, обл. клуб			больн. санат. д/отд.		учреждение торгов. промыш. склад

ПРИЛОЖЕНИЯ:

Фото общего вида— 3

Фото фрагментов— 18

Генплан—

Обмеры: план— I

фасад—

разрез—

Схематический план

охранной зоны—

Вкладыш - 10 стр.

VI. ИСТОРИЧЕСКИЕ СВЕДЕНИЯ

- а) { для памятников археологии
для памятников истории
для памятников архитектуры
и монументального искусства

история возникновения, кем и когда проводились раскопки и раскопки, место хранения коллекций
история возникновения; краткая характеристика событий и лиц в связи с которыми объект приобрел значение памятника
автор, строитель, заказчик, история создания

До ныне существующего храма на его месте стояла известная с XVI века церковь Николая Божедомского с приделами Благовещения, Рождества Иоанна Предтечи, Дмитрия Ростовского, Сергия. Первоначально урочище называлось "на Убогом дому". С перенесением "убогого дома" отсюда к Воздвиженскому монастырю за Петровскими воротами и с поселением на Рождественке при Никольской церкви соборных звонарей, урочище получило наименование "в Звонарях". В 1730 году древняя церковь была перестроена (или на ее месте сооружен новый храм) на средства князя Козловского.

Новый ныне существующий храм был построен по проекту К.И.Бланка на средства прихожанина этой церкви генерала-поручика графа И.И.Воронцова (в некоторых литературных источниках неверно даны инициалы заказчика: в одном случае И.Л. - см. раздел УШ, 7, в другом - И.Д. - см. раздел УШ, 8), чье владение занимало в середине XVIII века боль-

б) перестройки и утраты, изменившие первоначальный облик памятника (см. вкладыш № I)

В результате реставрационных работ памятник получил снаружи тот облик, который он имел в начале XX века. Большие утраты понес интерьер церкви: забелена значительная часть настенной росписи, утрачены иконостасы и церковная утварь.

в) реставрационные работы (общая характеристика, время, автор, место хранения документации)

Реставрационные работы проводились по проекту архитектора архитектурно-проектной мастерской реставрации памятников архитектуры института "Моспроект" С.Н.Зефирова. Ввиду хорошей сохранности памятника реставрация носила ремонтно-консервационный характер. Работы начались в 1956 году ремонтно-строительным трестом Дзержинского района.

(см. вкладыш № I)

VII. ОПИСАНИЕ ПАМЯТНИКА

для памятников археологии	— характер культурного слоя, важнейшие находки
а) { для памятников истории	— характеристика памятника, наличие, текст и время установления мемориальной доски.
	— основные особенности планировочной, композиционно-пространственной структуры и конструкций; характер декора фасадов и интерьеров; наличие живописи, скульптуры, прикладного искусства; строительный материал, основные габариты.
для памятников монумент. ис-ва	— основные особенности композиционного и колористического решения; текст, материал, техника, размер.

Церковь Никола в Звонарях расположена на склоне холма, на углу улицы Жданова, на красную линию которой выходит ее восточный фасад, и 2-го Неглинного переулка, к которому обращен северный фасад, стоящий не параллельно, а под острым углом относительно красной линии-переулка. Наряду с колокольной Рождественского монастыря храм является наиболее важной архитектурной вертикалью в застройке улицы Жданова. Велико его градостроительское значение и для 2-го Неглинного переулка, который поднимаясь от Неглинной улицы, завершается Никольской церковью.

Кирпичная, оштукатуренная, на белокаменном цоколе церковь с небольшим подвалом выстроена в стиле барокко. Храм, трапезная и колокольня, выдержанные в едином стилистическом духе, образуют традиционную трехчастную композицию. В компактно построенном плане, однако, трехчастность читается слабо. Храм с трапезной и апсидой в плане не расчленены и оставляют единую прямоугольную форму, немного вытянутую по

общая оценка общественной, научно-исторической и художественной значимости памятника.

(см. вкладыш № 2)

Церковь Никола в Звонарях принадлежит руке одного из ведущих московских зодчих 60-х-70-х годов XVIII века. К.И.Бланка. По своей объемной композиции и наружному декору памятник очень близок несохранившейся до наших дней церкви Бориса и Глеба у Арбатских ворот (1761-1764 гг.),

(см. вкладыш № 8)

VIII. ОСНОВНАЯ БИБЛИОГРАФИЯ, АРХИВНЫЕ ИСТОЧНИКИ, ИКОНОГРАФИЧЕСКИЙ МАТЕРИАЛ.

- 1) Н.П.Розанов, Описание московских церквей, учиненное московскою коноисториею в 1817 году, М, 1875, стр.17.
- 2) А.Мартынов, И.Снегирев, Москва. Подробное историческое и археологическое описание города, т.1, М, 1875, стр.67.

(см. вкладыш № 10)

IX. ТЕХНИЧЕСКОЕ СОСТОЯНИЕ

		хорошее	среднее	плохое	аварийное
характеристика общего состояния:		+			
для памятников археологии	культурного слоя				
	важнейших находок	+			
для памятников архитектуры и истории	конструкций	+			
	стен	+			
	покрытий	+			
	потолков	+			
	пола	+			
	декора фасадов	+			
	интерьеров				
в интерьере:	живописи		+		
	скульптуры				
	прикл. иск-ва				
для памятников монументального искусства	цоколя				
	постаментов				
	скульптуры				
	грунта				
	красочного слоя				

X. СИСТЕМА ОХРАНЫ

а) категория охраны

союзная	республ.	местная	не состоит
	+		

б) дата и № документа о принятии под охрану Приложение № I к постановлению Совета Министров РСФСР от 30 августа 1960 г. № 1327.

в) границы охранной зоны и зоны регулирования застройки (краткое описание со ссылкой на утверждающий документ)

Проект охранной зоны памятника разработан в 1977 г. НИИ в ПИП г. Москвы.

Проект не утвержден.

г) балансовая принадлежность и конкретное использование Кафедра рисунка Московского Архитектурного института.

д) дата и № охранного документа

Дата составления паспорта

Составитель арх. Г.К.Смирнов
(ф., и., о., должность или профессия)

ноябрь 1981.

(подпись)

Инспектор по охране памятников

(подпись)

ВКЛАДЫШ № I

к паспорту "Церковь Никола в Звонарях." Москва, ул.Жданова, 15.

раздел VI а) (продолжение)

шое пространство между Рождественской и Петровкой. Грамота на построение церкви была дана в 1762 году, а освящение произошло в 1781 году. Таким образом, сооружение церкви продолжалось почти два десятилетия. Характер кирпичной кладки и наличие клейм на кирпичках позволяют предположить, что храм с апсидой были построены в 60-е годы XVIII века, а возведение трапезной и колокольни приходится на 1770-е годы. Таким образом, общепринятая в литературе датировка трапезной и колокольни XIX веком неверна.

В начале XIX столетия церковь была внутри расписана, а в конце прошлого века живопись возобновили поверх первоначальной. В первой трети XIX века (предположительно в 10-е -20-е годы) церковный участок обносится оградой с двумя воротами и калиткой (см. паспорт на ограду церкви Никола в Звонарях).

Пристройки с юга и севера к первому ярусу колокольни были сделаны, судя по характеру кирпичной кладки и формам наружного декора, в начале XX века.

Согласно метрике 1887 года, в церкви было пять престолов: главный - Благовещения и четыре в приделах - Николая Мирликийского, Сергия Фадонезского, Дмитрия Ростовского и Усекновения главы Иоанна Претечи.

раздел VI в) (продолжение)

Были понижены стены тамбуров нач. XX в., примыкающих к нижнему ярусу колокольни, заменена кровля трапезной, разобран деревянный сарай у северной стены трапезной. В целях консервации настенной

(см. вкладыш № 2)

ВКЛАДЫШ № 2

к паспорту "Церковь Никола в Звонарях." Москва, ул. Жданова, 15.
раздел У I в) (продолжение)

живописи в интерьере стены трапезной и четверика покрыли меловой побелкой.

В 1958-1959 годах реставрационно-ремонтные работы производились московской научно-реставрационной мастерской Управления капитального ремонта жилых домов Мосгорисполкома. Была проведена расчистка фасадов и восстановлены лепные детали декора. Были также восстановлены белокаменные лестницы южного и северного фасадов храма, фасады церкви оштукатурены известково-алебастровым раствором.

В 1965 году в интерьере церкви проводилось исследование настенной живописи старшим художником-реставратором Специальной мастерской ЦНРМ МК СССР Л.И.Грачевым.

Проектная документация по памятнику хранится в архиве Госинспекции по охране памятников архитектуры и градостроительства г.Москвы (охранный № 203).

раздел У II а) (продолжение)

оси "запад-восток". Поставленная на центральной продольной оси здания квадратная в основании колокольня дополнена с юга и севера прямоугольными в плане притворами.

В объемной композиции все части церкви решены дифференцированно^н, выявляя трехчастную структуру здания. Доминирующее положение занимает храм, возвышающийся над низкими апсидой и трапезной Колокольня имеет также подчиненное относительно храма значение не только из-за скромных размеров, но и по причине понижения рельефа в направлении "восток-запад". Храм типа "восьмерик на четверике" обладает индивидуальной особенностью, довольно редкой для данного

(см.вкладыш № 3)

ВКЛАДЫШ № 3

к паспорту "Церковь Никола в Звонарях". Москва, ул. Жданова, 15.
раздел УП а) (продолжение)

композиционного типа: четверик сильно вытянут в направлении "север-юг", придавая всему зданию ярко выраженную в объеме поперечную ось. Высокий восьмерик с равными гранями, перекрытый сомкнутым сводом, увенчан восьмигранным световым барабаном с луковичной главой и крестом. Силуэт храма выгодно дополняется прорезанными в своде по сторонам света локарнами. Объем трапезной, равный по ширине четверику, уступает ему по высоте. Двухъярусная колокольня имеет столпообразный характер композиции: оба яруса в плане образуют квадрат. Верхний ярус звона со слегка скошенными углами, усложненный квадратным в плане цоколем (полуярусом), завершается световым восьмигранным барабаном, луковичной главкой и крестом.

Фасады церкви решены в довольно скромных для барокко формах, что особенно сказывается в нижнем объеме храма. Четверик с трехосевой композицией на северном и южном фасадах имеет два света окон. Боковые окна нижнего света с полуциркулярной перемычкой оформлены рамочными наличниками с "ушами", простым подоконным "фартуком" и "замком" в форме трилистника. Рисунок наличника дополнен "кисточками" под "ушами" и по сторонам "фартука". Центральную ось внизу образуют входной проем и овальное горизонтально вытянутое окно над ним, объединенные в общую композицию при помощи наличника. Рамочного типа наличник усложнен своеобразными по форме "ушами" с "кисточками" и завершен разорванным сандриком с волютами. Три окна второго света - овальные, с горизонтальной направленностью. Между проемами первого и второго света помещены четырехугольные ниши с вогнутыми сторонами. По углам четверик обработан характер-

(см. вкладыш № 4)

ВКЛАДЫШ № 4

к паспорту "Церковь Никола в Звонарях". г. Москва, ул. Жданова, 15.
раздел УП а) (продолжение)

ными для барокко сдвоенными пилястрами тосканского ордера, которые как бы наложены одна поверх другой. Завершает фасады четверика довольно большого выноса карниз с дробной профилировкой, раскрепованный по пилястрам. Восьмерик храма отличается более богатым и изысканным декором, выполненным в духе зрелого елизаветинского барокко. Каждая грань прорезана полуциркульным окном, оформленным нарядным наличником рамочного типа с криволинейной подоконной частью, украшенной лепным картушем. Расположенные над окнами треугольные сандрики соединены с боковыми стойками вогнутыми дугами. Наиболее выразительным элементом наличника является лепная головка херувима с распростертыми крыльями, помещенная на месте "замка" оконной перемычки. Каждый проем фланкируется двумя наложенными одна на другую пилястрами ионического ордера. Капители трактованы далеко не канонически, что свойственно барокко - помимо волют они украшены сложными по форме гирляндами. Венчающий карниз, близкий по профилировке четверику, сильно раскрепован по углам. Изящные, оформленные по сторонам волютами, люкарны свода имеют круглые окна, завершенные полукруглыми с заплечиками сандриками. Тимпаны сандриков занимают лепные головки херувимов, по характеру отличающиеся от херувимов восьмерика. Барабан храма с четырьмя окнами, расположенными по странам света, и с нишами на диагональных гранях, обладает скромным, но не лишенным свето-теневой моделировки декором. Угловые пилястры создают энергичную раскреповку дробно профилированного венчающего карниза, верхняя и нижняя части граней обработаны прямоугольными набивными досками.

(см. вкладыш № 5)

ВКЛАДЫШ № 5

к паспорту "Церковь Никола в Звонарях". г.Москва, ул.Жданова, 15.
раздел УП а) (продолжение)

Чрезвычайно интересно решение восточного фасада апсиды. Его композиция и декоративное убранство близки архитектуре жилых домов первой половины XVIII века, построенных с использованием "образцовых" проектов. Подобная близость не случайна, поскольку апсида выходит непосредственно на красную линию улицы и тем самым активно участвует в ее застройке. Сходство апсиды с жилыми зданиями обеспечивало архитектурное единство церкви и рядом стоящих домов. Три центральных окна выделены в композиции ризалитом, по сторонам которого устроено еще по одному окну. Все окна с ⁵луковичными перемычками окаймлены рамочными наличниками с "ушами" и "кисточками", "замками" в форме трилистника и полукруглым "фартуком". Углы апсиды и ризалита подчеркнуты рустованными пилястрами, дающими сильную раскреповку венчающего карниза. Аналогично оформленные северный и южный фасады апсиды имеют одну световую ось.

Одинаковые северный и южный фасады трапезной в четыре оси оконных проемов в своем скромном декоре ориентируются на убранство апсиды. Окна с лучковыми перемычками обрамлены точно такими же наличниками, углы фасадов обработаны рустованными пилястрами. Венчающие карнизы трапезной имеют подобный апсиде набор профилей.

Наружное убранство колокольни отличается весьма тонкой проработкой деталей. Нижний ярус с большим арочным входным проемом на западном фасаде по углам обработан рустованными пилястрами. В местах соединения с пилястрами богато профилированный венчающий карниз сильно раскрепован. Верхний ярус с четырьмя арочными прое-

(см. вкладыш № 6)

ВКЛАДЫШ № 6

к паспорту "Церковь Никола в Звонарях". Москва, ул. Жданова, 15.
раздел УП а) (продолжение)

мами звона покоится на высоком цоколе, оформленном прямоугольными нишами. Проемы, отмеченные клинчатыми "замками" фланкируются пилястрами ионического ордера, имеющими такие же неканонические капители, как и ордер восьмерика храма. Венчающий карниз, динамично раскрепованный на углах, обладает еще более сложной профилировкой, чем нижний ярус. Грани верхнего восьмерика колокольни - гладкие, с простым по характеру обломов венчающим карнизом. Фасады притворов, скрывающих первый ярус с юга и севера, имитируют в своем убранстве декор нижнего яруса колокольни (большие арочные окна и ниши, рустованные угловые пилястры).

Фасады церкви выкрашены в желтый колер, детали побелены, а белокаменные элементы оставлены в натуральном виде. Из белого камня в декоре здания выполнены: базы пилястр, треугольные сандрики окон восьмерика, карнизы пьедесталов и венчающие карнизы. Ступени, ведущие с юга и севера к храму - также белокаменные. Херувимы, подоконный декор восьмерика, ионические капители - лепные. Южный и северный входные проемы в храм имеют двустворчатые железные двери. Все окна апсиды, трапезной и нижнего света четверика забраны кубчатой решеткой и сохранили каждое по четыре подстава. В окна восьмерика вместо несохранившейся решетки вставлена столярка с расстекловкой, характерной для середины XIX века. Стилистически близкую расстекловку имеет и столярка в люкарнах.

Интерьер храма строится на контрасте высокого центрального пространства и окружающих его пониженных приделов и алтаря. Завершающий центральное пространство восьмерик, перекрытый сомкнутым сводом с восьмигранным отверстием в барабан, опирается на

(см. вкладыш № 7)

ВКЛАДЫШ № 7

к паспорту "Церковь Никола в Звонарях". Москва, ул. Жданова, 15.
раздел УП а) (продолжение)

стены и паруса. Высокие арочные проемы во всю ширину подкупольного квадрата открываются в алтарь и боковые приделы, перекрытые полулотковыми сводами. Свод алтаря усложнен двумя распалубками над арочными проемами, ведущими в дьяконник и жертвенник. В построении интерьера храма можно отметить интересную особенность. Три большие проема, соединяющие пространство четверика с апсидой, превращают восточную стену четверика (в ее нижней половине) в мощные отдельно стоящие пилоны крещатой конфигурации в сечении. Это делает внутреннее пространство храма схожим с трехнефным, что особенно ясно читается на плане. Вместе с тем определенная обособленность пространственных ячеек четверика и апсиды не позволяет говорить о нефях в строгом значении этого слова. Широкий арочный проем соединяет храм с трапезной. Двустолпное помещение трапезной перекрыто системой коробовых сводов. Квадратные в сечении со скошенными восточными углами столпы размещены симметрично относительно продольной оси церкви. На восточной стене трапезной устроены две полукруглые в плане ниши с полуциркульными перемычками, отмечающие придельные алтари. Неширокий арочный проем ведет из трапезной в нижний ярус колокольни, перекрытый сводом, близким к парусному. Белокаменная лестница во второй ярус колокольни, перекрытый сомкнутым сводом, находится в специальном узком помещении, примыкающем к западному фасаду трапезной, к северу от колокольни. Южный притвор колокольни перекрыт коробовым сводом с распалубками над проемом. В северном притворе подшит потолок. Подпальные арки, а также паруса в храме укреплены парными железными связями. В трапезной - наружные связи отсутствуют.

(см. вкладыш № 8)

ВКЛАДЫШ № 8

к паспорту "Церковь Никола в Звонарях". Москва, ул. Жданова, 15.
раздел УП а) (продолжение)

От убранства интерьера сохранилась лишь настенная масляная живопись в подкупольном пространстве храма. Свод восьмерика разделен по количеству лотков живописными бордюрами на восемь частей, что делает его похожим на зонтичный купол. На лотках изображены херувимы, которые по отранам света заключены в круглые медальоны, а на диагональных лотках написаны на фоне нежно-голубого колера. Последние, возможно, относятся к незаписанной позднее живописи начала XIX века. Простенки между окнами занимают канеллированные пилястры (или колонны), а под окнами проходит растительно-орнаментальный фриз в псевдо-русском стиле. На западной и восточной стенах несущего четверика размещены две большие композиции: "Рождество Христово" (на востоке) и "Снятие с креста" (на западе). Вся остальная поверхность стен и сводов забелена. Полы в храме и трапезной покрыты линолеумом, в первом ярусе колокольни пол выстлан белокаменными плитами.

Система перевязки кирпичной кладки в храме - "верстовая", раствор известковый, обработка шва - односторонняя подрезка, размеры кирпича: 27,5 x 12(12,5) x 7,5(8) см; на тычках имеются клейма в одинарной рамке "ПК". В трапезной и колокольне система перевязки кирпичной кладки - "верстовая", раствор известковый, шов не обработан, размеры кирпича: 25,5(26) x 11(11,5) x 6,5(7,5) см; на тычках имеются клейма в одинарной рамке "МС".

раздел УП б) (продолжение)

также созданной К.И.Бланком. Более отдаленными аналогиями служат храмы в подмосковных селах Воронове (Спасокая церковь, вт.пол.

(см. вкладыш № 9)

ВКЛАДЫШ № 9

к паспорту "Церковь Никола в Звонарях". Москва, ул. Жданова, 15.
раздел УП б) (продолжение)

XVIII в., приписывается К.И.Бланку), Киево-Спасском (Спасская церковь, 1769 г.) и Свитине (Успенская церковь, 1779 г.). Знаменательно, что все три храма были сооружены в вотчинах И.И.Воронцова - заказчика церкви Никола в Звонарях. Построенная в развитых формах барокко Никольская церковь свидетельствует о продолжающемся расцвете этого стиля в Москве, в то время, как в архитектуре Петербурга уже наступает период раннего классицизма. Относящийся к наиболее распространенному в архитектуре барокко типу "восьмерик на четверике" храм обладает индивидуальной особенностью в построении объемной композиции. Его четверик имеет в основании не квадрат, а прямоугольную форму с поперечной ориентацией ("север-юг"). Подобное решение могло быть вызвано стремлением подчеркнуть красную линию улицы, на которую храм выходит своим восточным фасадом. Нарядное наружное убранство восьмерика с лепными деталями - прекрасный образец барочного декора в московской архитектуре.

раздел УШ (продолжение)

- 3) Н.А.Найденов, Москва. Соборы, монастыри и церкви. Альбом. ч.2, № 44, М, 1881.
- 4) ЦГИА г.Москвы, ф.454, оп.3, л.58 *Метрика на церковь, 1827г.*
- 5) Путеводитель по Москве, под ред. И.П.Машкова, М, 1913, стр.187.
- 6) М.Александровский, Указатель московских церквей, М, 1915, стр. 34.
- 7) П.В.Сытин, Из истории московских улиц, М, 1952, стр.167-168.
- 8) История русского искусства, под.ред. И.Э.Грабаря, т.У, М, 1960, стр. 266.

(см.вкладыш № 10)

ВКЛАДЫШ № 10

к паспорту "Церковь Никола в Звонарях." г.Москва, ул.Жданова, 15.

раздел УШ (продолжение)

- 9) М.А. Ильин, Москва, М., 1963, стр. 263.
- 10) Москва. Памятники архитектуры XVIII - первой трети XIX века, М., 1975, илл. на стр. 43 и 44, стр. 337.
- 11) Архив Гос. инспекции по охране памятников архитектуры и градостроительства г. Москвы (охранный № 203).
- а) Пояснительная записка к обмерам (автор - С.И. Зефирова)
- б) Заключение по обследованию живописи.
- 12) Фототека ГНИМА
- Коллекция У, негативы №№: 336, 33778, 33779, 33781, 46722.



№ 10

Фото-Гравюра Школы Губкина № 6 Москва

ЦЕРКОВЬ СВ. БОРИСА И ГЛЪБА

У АРБАТСКИХЪ ВОРОТЪ.



Р. 11 П. 12 44

Рис. Губерн. Стрелы. Губерн. К. 66. Москва

ЦЕРКОВЬ НИКОЛАЯ ЧУД. ВЪ ЗВОНАРЯХЪ

НА РАЖДЕСТВЕНКЕ





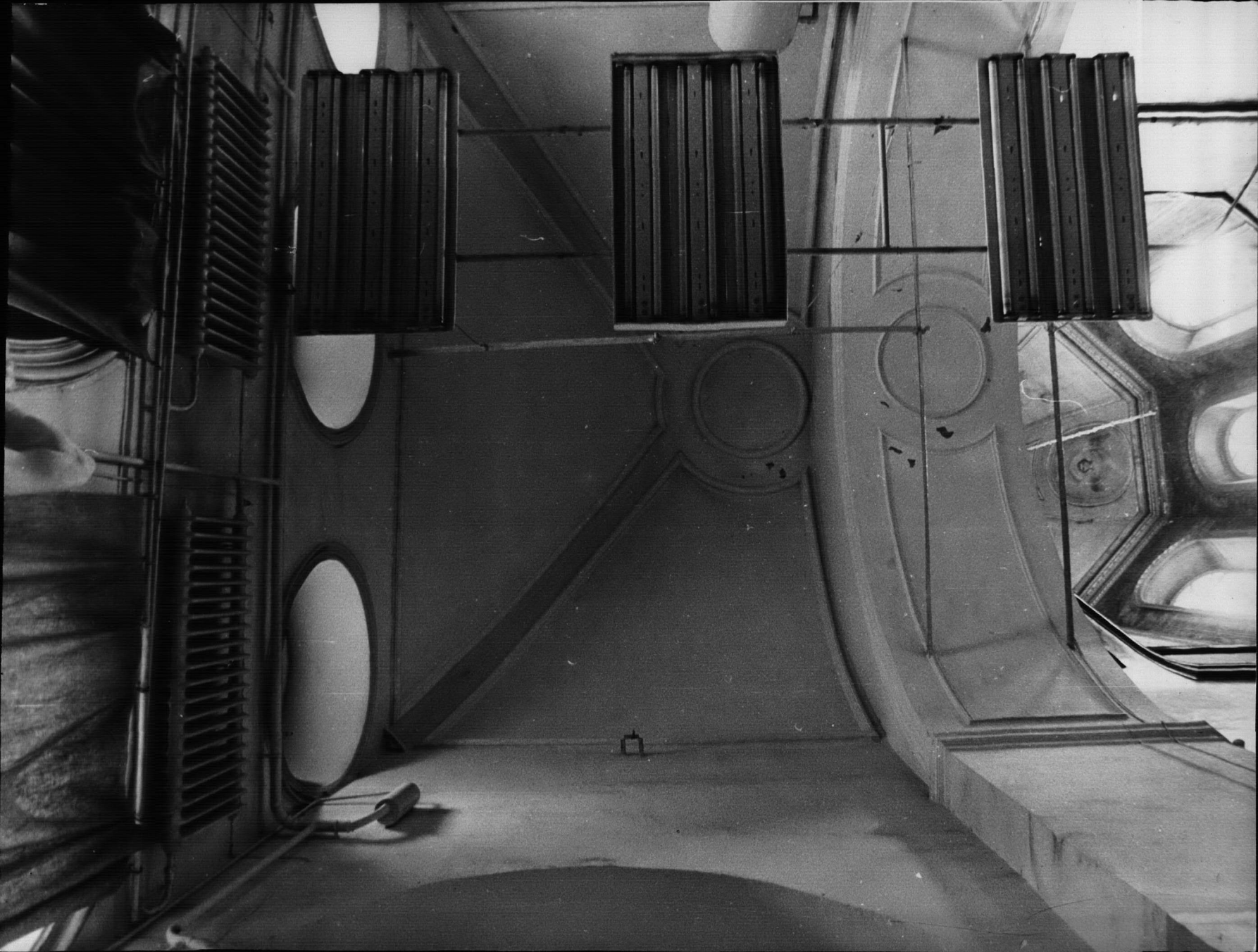






























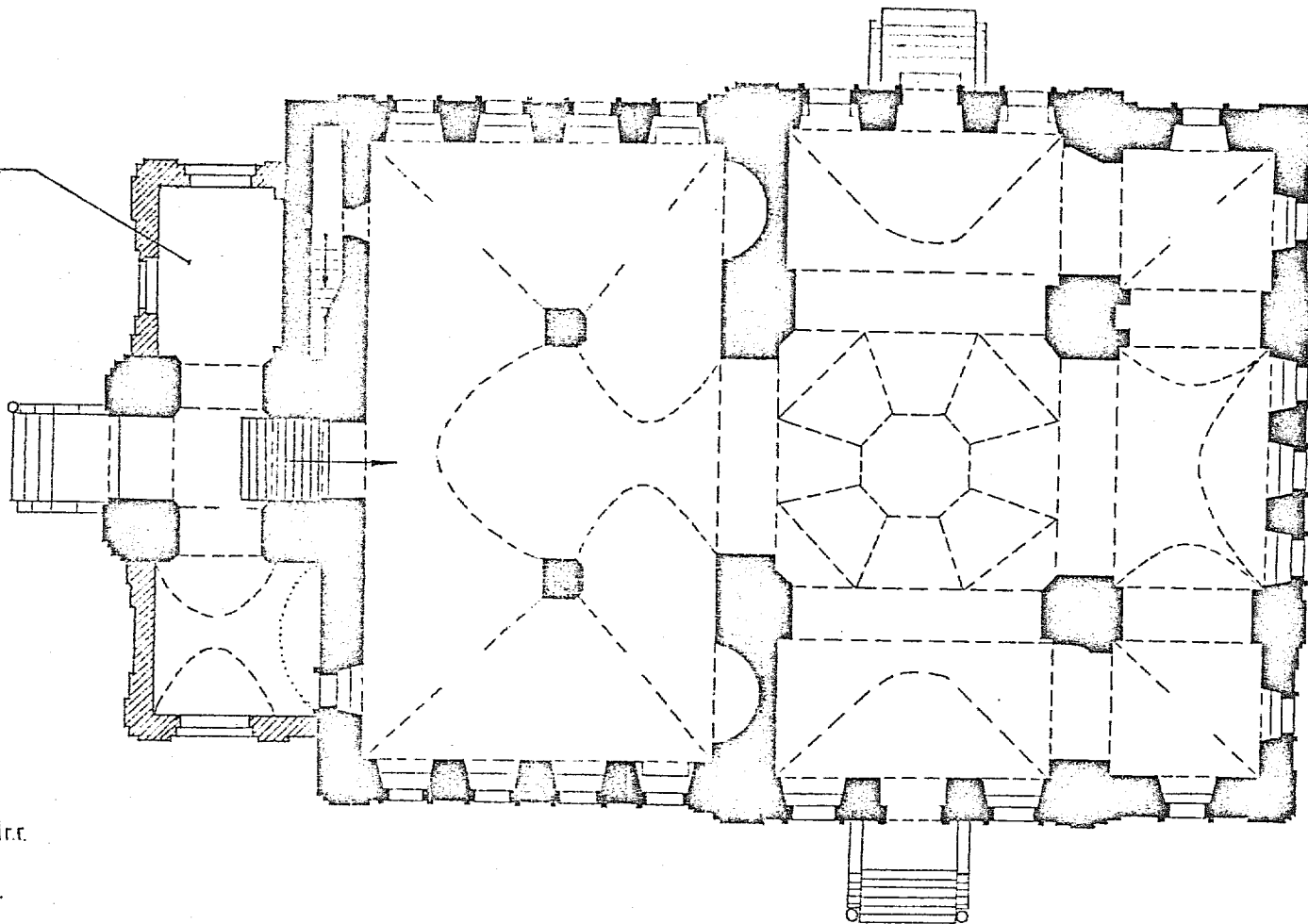






Москва, ул. Жданова д.15
Церковь Николаи в Звонарях 1762-1781гг.

Потолок
подшит



Условные обозначения:

- Кладка 1762-1781гг.
- Кладка нач. XIX в.

0 10м

3

В/О Союзреставрация
МК СССР
Корректировка плана 1961г.
Мастерской №7 Моспроект-3
Выполнила Антипова Е.А.
1981г.

МИНИСТЕРСТВО КУЛЬТУРЫ СССР ● ПЯТИЛЕТНИКИ ИСТОРИИ И КУЛЬТУРЫ СССР (недвижимые)
 СОЮЗНАЯ РЕСПУБЛИКА РСФСР МК Гл.упр. по охране пам.истории и культуры
 Адрес Москва, ул. Жданова, 15 [наименование республиканского органа охраны]

[АССР, край, область, автономная обл.; национальный округ; населенный пункт]

УЧЕТНАЯ КАРТОЧКА

I. НАИМЕНОВАНИЕ ПАМЯТНИКА Церковь Николая в Звонарях

II. ТИПОЛОГИЧЕСКАЯ
ПРИНАДЛЕЖНОСТЬ

памятник архитектуры	памятник истории	памятник археологии	памятник монументально-художественного искусства
		4	

III. ДАТИРОВКА ПАМЯТНИКА 1762-1781 гг.

IV. ХАРАКТЕР
СОВРЕМЕННОГО
ИСПОЛЬЗОВАНИЯ

по первоначальному назначению	культурно-просветительное	туристско-экскурсионное	лечебно-оздоровительная	жилое помещение	хозяйственное	не используется
	+					

предлож. по исполн.

V. ХАРАКТЕРИСТИКА
ТЕХНИЧЕСКОГО СОСТОЯНИЯ

хорошее	среднее	плохое	аварийное
+			
союзная	республ.	местная	не состоит
	+		

наличие утвержденной охранной зоны

да	нет
	+

VII. НАЛИЧИЕ ДОКУМЕНТАЦИИ

паспорт	фотографий	обмеры	реставрационные материалы
+	+	+	

место хранения документов

Дата составления карточки
ноябрь 1981 г.

Составитель М. П. арх. Г.К. Смирнов

[Ф., и., о., должность или профессия, подпись]

Инспектор по охране памятников

[Ф., и., о., подпись]

УЧЕТНАЯ КАРТОЧКА (оборотная сторона)

Краткое описание

Кирпичная, оштукатуренная, церковь, на белокаменном цоколе в стиле барокко, выстроена по трехчастной схеме. Храм типа "восьмерик на четверике" имеет поперечно вытянутый четверик и прямоугольную в плане, равную по ширине храму апсиду. Низкая, прямоугольная трапезная и двухъярусная колокольня дополняют композицию.

Декоративное убранство церкви выдержано в довольно скромных для барокко формах. Лишь восьмерик украшен весьма нарядно, с использованием лепнины. Внутри восьмерик, опирающийся на стены и паруса, перекрыт сомкнутым сводом. Остальные компартименты храма перекрыты полулотковыми сводами. Двухстолпная трапезная имеет систему сводчатых перекрытий. В интерьере храма сохранились масляные настенные росписи кон. XIX в., скрывающие живопись нач. XIX столетия.

Церковь в стиле зрелого барокко, построена на К.И. Бланком, одним из ведущих московских зодчих 60-х-70-х гг. XVIII в.

