

ПАМЯТНИКИ ИСТОРИИ И КУЛЬТУРЫ СССР

03104010005

(недвижимые)

СОЮЗНАЯ РЕСПУБЛИКА РСФСР

Министерство культуры. Главное управление охраны памятников истории и культуры
(наименование республиканского органа охраны памятников) туры.

ПАСПОРТ

I. НАИМЕНОВАНИЕ ПАМЯТНИКА

Братская могила партизанII. ТИПОЛОГИЧЕСКАЯ
ПРИНАДЛЕЖНОСТЬ

памятник археология	памятник истории	памятник архитектуры	памятник монумент иск-ва
	3		

III. ДАТИРОВКА ПАМЯТНИКА (или дата исторического события, с которым связано возникнове-
ние памятника — для памятников истории)

1919 г.

IV. АДРЕС (местонахождение) ПАМЯТНИКА

Алтайский край, Алтайский район

(АССР, край, область, район, автономная обл.,

с. Сараса

национальный округ, населенный пункт; пути подъезда)

V. ХАРАКТЕР
СОВРЕМЕННОГО
ИСПОЛЬЗОВАНИЯ

до перво- нач. назна- чению	культурно- просветит.	туристско- экскурсион.	лечебно- оздоров.	жилище помещен.	хозяйст- вен.	не исполь- зуют
+	музей, клуб, библ.		больн., санкт., д/отд.		учрежд. торговли промышл. склад	

ПРИЛОЖЕНИЯ:

- Фото общего вида — I
- Фото фрагментов —
- Генпланы —
- Обмеры: планы —
- фасад —
- разрез —
- Схематический план
- охранной зоны —

для памятников археологии

— история возникновения, кем и когда производились раскопки и раскопки, место хранения коллекций

для памятников истории

— история возникновения: краткая характеристика событий и лиц, в связи с которыми объект приобрел значение памятника

для памятников археологии и монументального искусства

— автор, строитель, заказчик, история создания.

В октябре 1919 г. во время наступления партизан Третьяка на с. Алтайское Сараса неоднократно становилась полем боя. Погибшие в боях партизаны были похоронены в братской могиле.

б) перестройки и утраты, изменившие первоначальный облик памятника.

В 1957 г. памятник заново перестроен.

в) реставрационные работы (общая характеристика, время, автор, место хранения документации).

нет

для памятников архитектуры	— характер культурного слоя, важнейшие находки
для памятников истории	— характеристика памятника, наличие, текст и время установления — мемориальной доски
для памятников архитектуры	— основные особенности планировочной, композиционно-пространственной структуры и конструкций: характер декора фасадов и интерьеров; наличие живописи, скульптуры, прикладного искусства; строительный материал, основные габариты
для памятников монумент. иск-ва	— основные особенности композиционного и колористического решения; текст, материал, техника, размер.

Могильного холма нет. Памятник-обелиск на прямоугольном постаменте. Памятник увенчан 5-ти конечной звездой на металлическом стержне. Памятник из бетона, побелен известью.

Размеры: цоколь - 1,5м x 1,5м x 0,2м; постамент - 1,2м x 1,2м x 0,25м; обелиск - 0,9м x 0,9м x 2,2м.

В центральной части памятника имеется ниша размером 0,4м x 0,1м x 0,05м.

Могила обнесена деревянной оградой размером 3м x 3м x 1,3м.

На территории ограды посажено дерево.

б) общая оценка общественной, научно-исторической и художественной значимости памятника

Памятник истории, отражающий события гражданской войны.

VIII. ОСНОВНАЯ БИБЛИОГРАФИЯ, АРХИВНЫЕ

ИСТОЧНИКИ, ИКОНОГРАФИЧЕСКИЙ МАТЕРИАЛ
Третьяк И.А. Партизанское движение в Горном Алтае в 1919 г. - Барнаул, 1967, с.99-100.

IX. ТЕХНИЧЕСКОЕ СОСТОЯНИЕ

для памятников археологии	культурного слоя важнейших находок
для памятников архитектуры и истории	конструкций стен покрытий потолков пола декора фасадов интерьеров
в интерьере:	живописи скульптуры прикл. иск-ва
для памятников монументального искусства	цоколя постаменты скульптуры грунта красочного слоя

хорошее	среднее	плохое	аварийное
	+		

X. СИСТЕМА ОХРАНЫ

а) категория охраны

местная	республ.	союзная	не состоит
+			3

б) дата № документа о принятии под охрану

нет/на основании № 962 от 20.12.49

в) границы охранной зоны и зоны регулирования застройки (краткое описание со ссылкой на утверждающий документ)

НЕ УСТАНОВЛЕНА

г) балансовая принадлежность и конкретное использование Могила находится на территории,

подчиненной сельскому Совету о. Сараса

д) дата и № охранного документа

нет

Дата составления паспорта

Составитель Мальцев С.Г., ст. инженер НИС АГ

• 0 • ИМЛА 1981 г.

Ф., и., о., должность или профессия

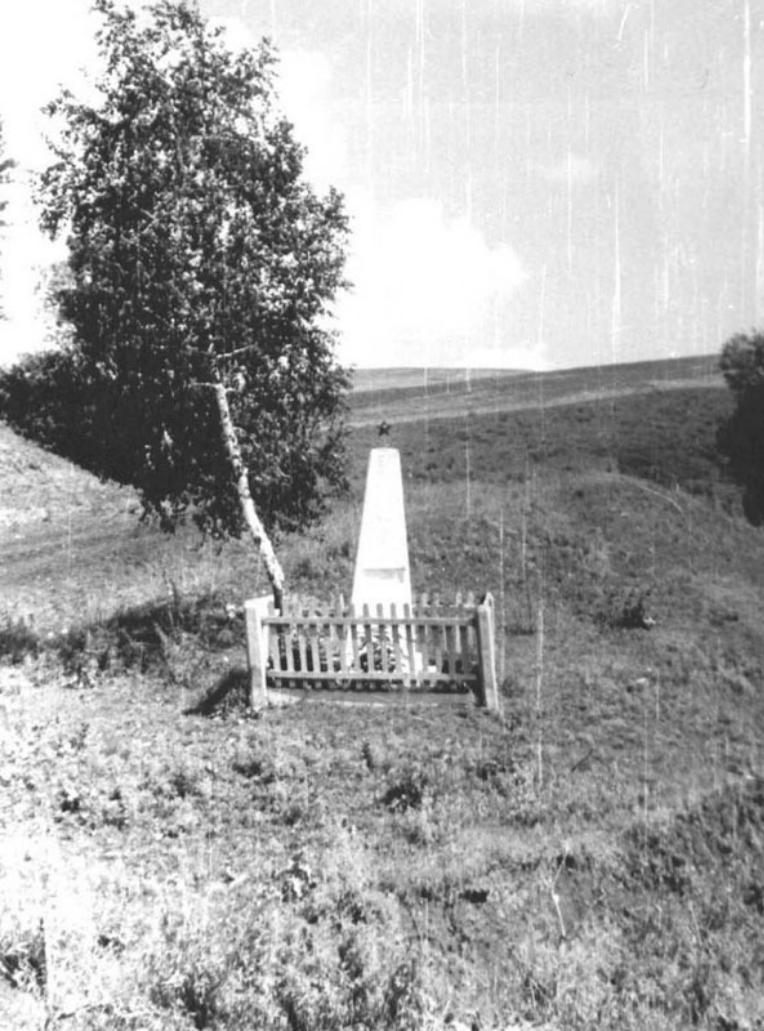
Мальцев
подпись

Инспектор по охране памятников

Зыкова О.Г.

М. П.

Зыкова
подпись



РСФСР Министерство культуры. Главное управление охраны памятников истории и культуры. (индекс)
 Алтайский край, Алтайский район, с. Сараса (наименование республиканского органа охраны)

Адрес _____
 (АССР, край, область; район, автономная обл.; национальный округ; населенный пункт)

УЧЕТНАЯ КАРТОЧКА
Братская могила партизан

I. НАИМЕНОВАНИЕ ПАМЯТНИКА _____

II. ТИПОЛОГИЧЕСКАЯ ПРИНАДЛЕЖНОСТЬ

Памятник археологии	Памятник истории	Памятник архитектуры	Памятник монумент. ис-ва
	3		

III. ДАТИРОВКА ПАМЯТНИКА

1919 г.

IV. ХАРАКТЕР СОВРЕМЕННОГО ИСПОЛЬЗОВАНИЯ

По первоначальному назначению	Культурно-просветительное	Туристско-экскурсионное	Лечебно-оздоровительное	Жилые помещения	Хозяйственное	Не используется
+						

Предлож. по исползн.

V. ХАРАКТЕРИСТИКА ТЕХНИЧЕСКОГО СОСТОЯНИЯ

Хорошее	Среднее	Плохое	Аварийное
+			
Союзная	Республ.	Местная	Не состоит
		+	3

VI. КАТЕГОРИЯ ОХРАНЫ

Наличие утвержденной охранной зоны

Да	Нет
	+

VII. НАЛИЧИЕ ДОКУМЕНТАЦИИ

Паспорт	Фотографии	Обмеры	Реставрационные матер.
+	+	+	

Место хранения документов
 Дата составления карточки

Органы охраны			Реставрацион. мастерские		Музей, архив, НИИ
союзный	республикан.	местный	республикан.	местные	
+	+	+			

Составитель **Мальцев Г. Г., ст. инженер ИАС АГУ**
 (ф. и. о., должность или профессия, подпись)

Инспектор по охране памятников **Зыкова О. Г.**
 (ф. и. о., подпись)

Мальцев

Зыкова



Фото или схематический план



Краткое описание

Могильного холма нет. Памятник-обелиск на прямоугольном постаменте. Памятник увенчан 5-ти конечной звездой на металлическом стержне. Памятник из бетона побелен извесьем. Размеры: цоколя - 1,5м x 1,5м x 0,2м; постамент - 1,2м x 1,2м x 0,25м; обелиск - 0,9м x 0,9м x 2,2м. В центральной части памятника имеется ниша размером 0,4м x 0,1м x 0,05м. Могила обнесена деревянной оградой размером 3м x 3м x 1,3м. На территории ограды посажено дерево.

КОМИТЕТ
ПО ДЕЛАМ КУЛЬТУРНО-ПРОСВЕТИТЕЛЬНЫХ УЧРЕЖДЕНИЙ
при СОВЕТЕ МИНИСТРОВ РСФСР

Управление охраны исторических и археологических памятников

П А С П О Р Т

исторического памятника (не здания)

№ _____ по списку, утвержденному Советом Министров СССР, Советом Министров РСФСР

1. Наименование области, края, АССР **Алтайский край**
2. Местонахождение памятника с уточненной топографией (на берегу реки, на север от дороги и т. д.)

**В центре села Сороса, на площади
 против здания с/совета, Алтайского района.**

3. Наименование памятника (место битвы, могила, обелиск и т. д.) и собственное имя, под которым памятник известен у местного населения.

Братская могила погибших партизан.

4. Название события, связанного с памятником.

Борьба с отрядами Колчака в 1918-20 гг.

5. Размер установленной охранной зоны

**По 2 погонных метра от оградки
 вокруг памятника.**

6. Материалы, подтверждающие историческое или мемориальное значение памятника (письменные, печатные источники, устные предания и пр.)

Решение общего собрания населения
с. Сорса в 1920г.

7. Краткое описание памятника (с перечнем основных объектов для группового памятника: 10 дотов, 7 братских могил и т. п.)

Деревянный, конусообразный обелиск, светло-коричневого цвета с деревянной оградкой вокруг, размером 3,5 х 3,5м. Построен в 1920 году.

8. Состояние памятника. Хорошее.

9. На чьей территории расположен памятник (наименование колхоза, учреждения, организации).

На территории с. Сорса, Соросинского с/совета.

10. Когда и кем памятник был исследован.

Комиссией Алтайского райисполкома в июне 1949г.

11. На кого возложена охрана памятника и надзор за его состоянием.

на Соросинский сельский совет.

12. Какие необходимы меры для сохранения памятника
Систематическое наблюдение.

ФОТОСНИМОК памятника

13. Кто составил паспорт (фамилия, инициалы, должность, место жительства)

**Зав. отделом культпросветработы
Алтайского райисполкома Казанцев М.Г.**

14. Дата составления паспорта **20 июля 1949г.**

Место печати Подпись инспектора по охране памятников
или заведующего отделом культпросветработы.

А. Казанцев

