

ПАМЯТНИКИ ИСТОРИИ И КУЛЬТУРЫ СССР
(недвижимые)

5010499000

СОЮЗНАЯ РЕСПУБЛИКА РСФСР

~~Управление по охране памятников истории и культуры Министерства культуры~~
(наименование республиканского органа охраны памятников) ~~Министерства культуры~~
туры РСФСР.

П А С П О Р Т

I. НАИМЕНОВАНИЕ ПАМЯТНИКА усадьба Турово

II. ТИПОЛОГИЧЕСКАЯ ПРИНАДЛЕЖНОСТЬ

памятник археологии	памятник истории	памятник архитектуры	памятник монумент. иск-ва
	3	(7)	

III. ДАТИРОВКА ПАМЯТНИКА (или дата исторического события, с которым связано возникновение памятника — для памятников истории)

XIX век.

IV. АДРЕС (местонахождение) ПАМЯТНИКА РСФСР, Московская обл., Серпуховский район, пос. Турово.

(АССР, край, область, район, автономная обл.,

национальный округ, населенный пункт, пути подъезда)

V. ХАРАКТЕР СОВРЕМЕННОГО ИСПОЛЬЗОВАНИЯ

по первонач. назначению	культурно-просветит.	туристско-экскурсион.	лечебно-оздоровительн.	жилые помещения	хозяйственное	не используется
	музей библ. клуб +		бол.н. санат. д/отд.	+	учреждение торгов. промышл. склад	+

ПРИЛОЖЕНИЯ:

- Фото общего вида — 2
- Фото фрагментов — I
- Генплан — I
- Обмеры: план —
- фасад —
- разрез —
- Схематический план
- охранной зоны —

VI. ИСТОРИЧЕСКИЕ СВЕДЕНИЯ

а)	{	для памятников археологии	— история возникновения, кем и когда производились разведки и раскопки, место хранения коллекций.
		для памятников истории	— история возникновения: краткая характеристика событий и лиц, в связи с которыми объект приобрел значение памятника.
		для памятников архитектуры и монументального иск-ва	— автор, строитель, заказчик, история создания.

Село Турово одно из древнейших сел округа. Упоминается в писцовой книге 1578 года. Село являлось центром Туровского стана. Уже в 1579 году в нем отмечена деревянная церковь.

В XVI веке село было государевым.

В 1629 году Турово находится уже в смешанном владении; одна половина села принадлежала Сергею Алексеевичу Бохину, другая — Никите Дмитриевичу Киреевскому. В дальнейшем часть Киреевского перешла Степану Лукьяновичу Хрущову (1646), и на протяжении XVII века Туровым владели Бохины и Хрущовы.

По сведениям, содержащимся в "Экономических примечаниях к генеральному межеванию" 1766 года, село Турово находилось в общем владении Н.И.Бохина и В.Г.Шушердина; в нем отмечены "церковь деревянная Ильи Пророка, два дома господских деревянных, два сада плодovitых".

В "Топографическом описании Московской губернии по уездам" 1800 года названы новые владельцы села: А.В.Арцыбашева, Писарева и др.

Усадьба Турово связана с именем декабриста Д.А.Арцыбашева, отцу которого гвардии капитану А.Д.Арцыбашеву принадлежала часть села.

Д.А.Арцыбашев родился в Москве в 1805 году. В 1823 году был
б) перестройки и утраты, изменившие первоначальный облик памятника.

Сильно вырублен усадебный парк. Разобраны завершения Ильинской церкви. В 1979 г. разобрана водонапорная башня.

в) реставрационные работы (общая характеристика, время, автор, место хранения документации)

Не проводились.

VII. ОПИСАНИЕ ПАМЯТНИКА

а)	{	для памятников археологии	— характер культурного слоя, важнейшие находки.
		для памятников истории	— характеристика памятника, наличие, текст и время установления мемориальной доски.
		для памятников архитектуры	— основные особенности планированной, композиционно-пространственной структуры и конструкций; характер декора фасадов и интерьеров; наличие живописи, скульптуры, прикладного искусства; строительный материал, основные габариты.
		для памятников монумент. иск-ва	— основные особенности композиционного и колористического решения; тексты, материал, техника, размер.

Усадьба Турово расположена в очень живописной местности на высоком крутом берегу Лопасни. От изрезанной оврагами бровки плато, господствующей над окружающей местностью, берег террасами спускается к воде. Для размещения усадебного комплекса использовано ровное плато, а верхнюю часть берегового склона занимают живописные парковые посадки, сменяющиеся естественными насаждениями из дуба и липы с участием вяза голого и гладкого и подлеском из бересклета бородавчатого, черемухи обыкновенной жостера и ивы козьей (всего 14 видов).

Особенности рельефа обусловили композицию генерального плана усадьбы, в основу которой заложены принципы свободной планировки. Две прямые и широкие липовые аллеи, пересекающиеся под прямым углом, хотя и вносят в планировку усадьбы структурную основу, но композиционно не связаны с архитектурным ансамблем, подчеркивая тем самым живописность общего решения.

На территории усадьбы сохранилась Ильинская церковь с домиком причта (см. пасп. 3.4/7/. а* - I.32.32.), Усадебный дом (см. пасп. 3.2/7/. б* - I.32.32./, флигель с мезонином (см. пасп. 3.2/7/. в* - I.32.32.) и служебный корпус.

б) общая оценка общественной, научно-исторической и художественной значимости памятника.

Образец небольшой средней руки подмосковной XIX в., в художественном облике которой преобладает позднеклассический характер. Усадебный ансамбль Турова, связанный с пребыванием декабриста Д.А. Арцыбашева, имеет мемориальную ценность.

VIII. ОСНОВНАЯ БИБЛИОГРАФИЯ, АРХИВНЫЕ ИСТОЧНИКИ, ИКОНОГРАФИЧЕСКИЙ МАТЕРИАЛ

1. Холмогоровы В.Г. Исторические материалы о церквях и селах XVI-XVIII ст., вып 7, М., 1889

2. Благовещенский И. Краткие сведения о всех церквях Московской епархии. М., 1877.

3. ЦГАДА, ф. 1355, д. 786, № 267

IX. ТЕХНИЧЕСКОЕ СОСТОЯНИЕ

характеристика общего состояния:
 для памятников археологии культурного слоя важнейших находок

для памятников архитектуры и истории конструкций стен покрытий потолков пола декора фасадов интерьеров

в интерьере: живописи скульптуры прикл. иск-ва

для памятников монументального искусства цоколя постамента скульптуры грунта красочного слоя

хорошее	среднее	плохое	аварийное
	+		
	+	+	
	+	+	
	+		
		+	

X. СИСТЕМА ОХРАНЫ

а) категория охраны

союзная	республ.	местная	не состоит
	+		

б) дата и № документа о принятии под охрану

Из постановления Сов. Министров РСФСР от 7 сентября 1976 г., № 495

в) границы охранной зоны и зоны регулирования застройки (краткое описание со ссылкой на утверждающий документ)

Не установлены

г) балансовая принадлежность и конкретное использование

Совхоз "Туровский". правление, клуб, жильё.

д) дата и № охранного документа

Идентификация паспорта

Составитель

Разумовский Ф.В. архитектор
 (ф., и. о., должность или профессия)

81

197 г.

(подпись)

Инспектор по охране памятников

Хлесткин В.М.

(подпись)



Ут. а был принят корнетом в Кавалерийский полк, а в 1825 году стал членом тайного Северного общества. Арцибашев присутствовал на совещании у Е.П.Оболенского, где обсуждались подробности готовившегося восстания. Обстоятельства сложились так, что в событиях 14 декабря Арцибашев участия не принял.

Арестован 19 декабря 1825 года, в июле 1826 года направлен на кавказ в Таманский полк. В ноябре 1831 года был исключен из списков полка в связи со смертью от лихорадки.

Во времени пребывания декабриста Д.А.Арцибашева в Турове относится общая планировка усадьбы, фрагменты парка, флигель с *ме* зонинном и, возможно, основание и первый этаж усадебного дома.

Кирпичная Ильинская церковь выстроена в 1846 году.

В середине XIX века Турово принадлежало А.Н.Писаревой. За фамилией Писаревых усадьба сохраняется вплоть до революции. В 1897 году ей владел генерал Писарев.

Село Турово в конце XIX века было центром Туровской волости Серпуховского уезда. В селе располагалось волостное правление, школа, трактир, винные и чайные лавки. Два раза в год в Турове устраивались Торжки.

Помимо усадьбы Писаревых в Турове располагался еще целый ряд владельческих усадеб, многие из которых по характеру застройки и размерам не отличались от крестьянских дворов. Известно о существовании усадеб Д.И.Варнина, И.П.Меликова, А.И.Молитовой, И.В.Алешина, мещанина Г.И.Жидина, московского купца Н.М.Кисева (последняя примыкала к усадьбе Писаревых), М.Д.Иезового, крестьянина Е.И.Чернышева, серпуховского мещанина М.Д.Дроздова.

Усадьба Турово (продолжение)

УИ.а

Основные сооружения усадьбы — церковь Ильи пророка и усадебный дом — а так же служебный корпус выдвинуты к бровке берегового склона. Перед домом устроен обширный открытый парадный двор, характер первоначального решения которого неизвестен. Неизвестна так же численность и местонахождение остальных усадебных строений. Можно предположить, что расположенный за меридианальной аллеей флигель с мезонином входил в располагавшийся здесь хозяйственный комплекс.

Невозможно установить функциональное назначение и характер планировки северной части территории усадьбы, отделенной от центральной зоны широтной липовой аллеей. То ли здесь размещалась самостоятельная усадьба, то ли это все же часть единого усадебного комплекса. Здесь расположено одноэтажное здание рубежа XIX—XX вв., явно жилого назначения, названное нами служебным корпусом.

В северной части усадьбы до 1969 года сохранялось редкое сооружение первой половины XIX в. — водонапорная башня, имевшая лаконичную ампиристую обработку фасадов.

Помимо двух липовых аллей в северной части парка (верхней) сохранились лишь единичные деревья тополя белого и лиственницы сибирской. Из более поздних насаждений в парке имеется 13 экземпляров кедрового каштана обыкновенного, группы крушины, березы, вяза голубого и белой, клена остролиственного (около церкви), вяза голого и гладкого.

УИ.

4. ЦГИА, ф. ВУА, д. 18861, ч.2, л. 290.

5. Древесные растения парков Подмосковья. М., 1979, с. 162.

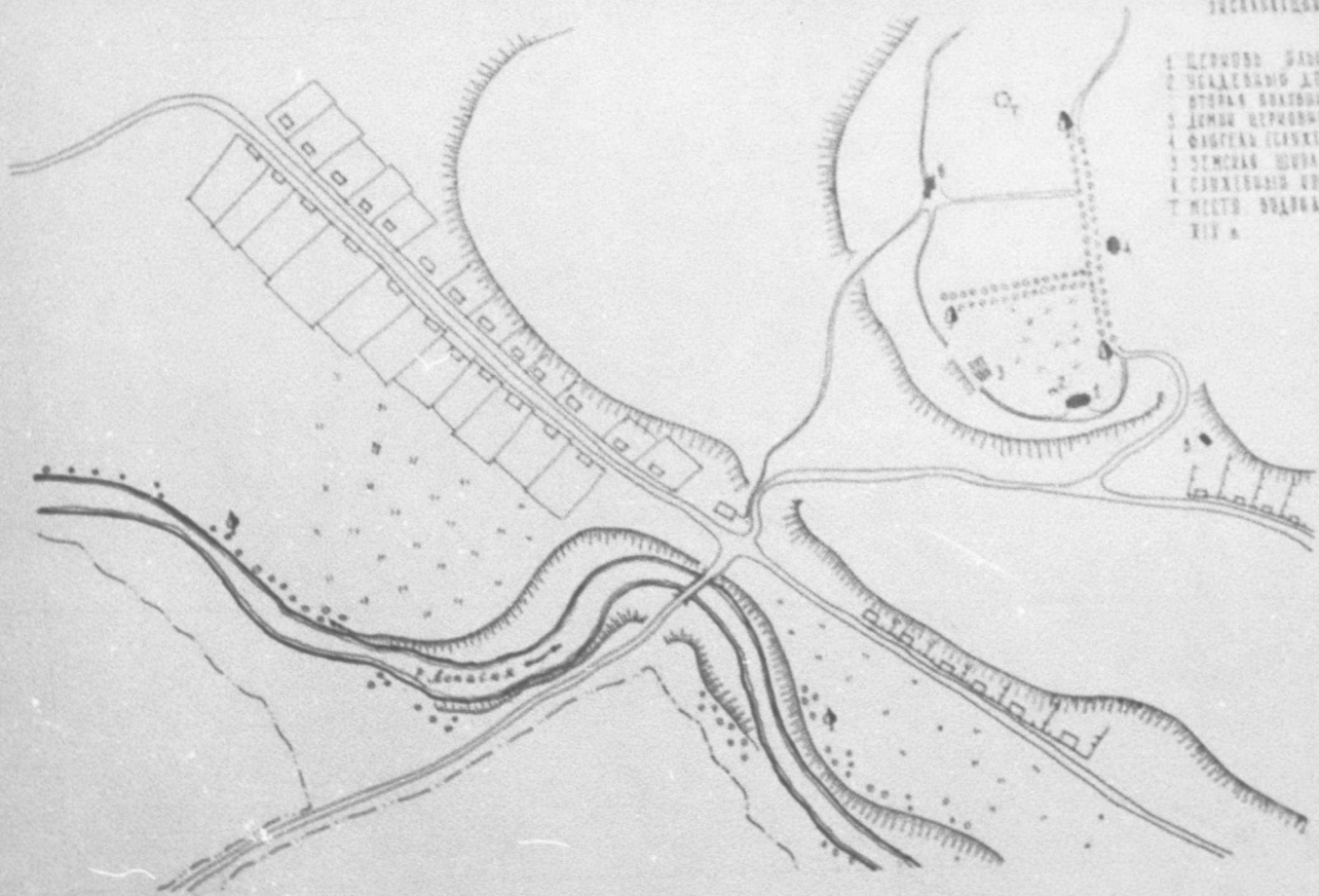
6. Памятники архитектуры Московской области, каталог. М., 1975, т. 2, стр. 353

7. Ф. Рауновский. Художественное наследие Серпуховской земли. М., 1979, стр. 162-164.

30000
 МЕЧОВИЦКАЯ ДОЛ. ЦЕРКОВНОСКОМУ П-У.
 НАД ТУРКОМ
 НАДЛОЖА ТУРКОМ
 XIX

ЗНАЧЕНИЯ

- 1 КЕЛОВОДО САНДЪ КЕЛОВА. 1848.
- 2 НАДЛОЖИО АМ. НАДЛОЖ XIX.
- 3 ОСТАВЪ КЕЛОВА XIX.
- 4 КЕЛОВО КЕЛОВОДО КЕЛОВА. КЕЛОВА XIX.
- 5 ОСТАВЪ (КЕЛОВОДО КЕЛОВО) НАДЛОЖ XIX.
- 6 КЕЛОВО КЕЛОВА. НАДЛОЖ XIX.
- 7 КЕЛОВО НАДЛОЖИОДО КЕЛОВО 1848.



1 250 м





МИНИСТЕРСТВО КУЛЬТУРЫ СССР • ПАМЯТНИКИ ИСТОРИИ И КУЛЬТУРЫ СССР (недвижимые) _____
 СОЮЗНАЯ РЕСПУБЛИКА РСФСР Упр. по охране пам., истории и культ. (индекс) Мин. культуры
 Московская обл., Серпуховский р.п., пос. Турово (район, город, поселок, станция, арена охраны)
 Адрес _____
 (АССР, край, область; район, автономная обл.; национальный округ; населенный пункт)

УЧЕТНАЯ КАРТОЧКА

Усадьба Турово

I. НАИМЕНОВАНИЕ ПАМЯТНИКА _____

II. ТИПОЛОГИЧЕСКАЯ
ПРИНАДЛЕЖНОСТЬ

памятник археологии	памятник истории	памятник архитектуры	памятник монумент. ис-ва
	3	(7)	

III. ДАТИРОВКА ПАМЯТНИКА

XIX в.

IV. ХАРАКТЕР
СОВРЕМЕННОГО
ИСПОЛЬЗОВАНИЯ

по перво-начальному назначению	культурно-просветительное	туристско-экскурсионное	лечебно-оздоровительн.	жилые помещения	хозяйст-венное	не исполь-зуется
	+			+		+

предлож. по исполыз. _____

V. ХАРАКТЕРИСТИКА
ТЕХНИЧЕСКОГО СОСТОЯНИЯ

хорошее	среднее	плохое	гварийное
	+	+	

VI. КАТЕГОРИЯ ОХРАНЫ

союзная	республ.	местная	не состоит
	+		

наличие утвержденной охранной зоны

да	нет
	+

VII. НАЛИЧИЕ ДОКУМЕНТАЦИИ

паспорт	фотографии	обмеры	реставрационные материалы
+	+	+	

место хранения документов _____

Дата составления карточки _____

М. П. _____

Составитель _____
 (Ф. и. о., профессия, подпись)

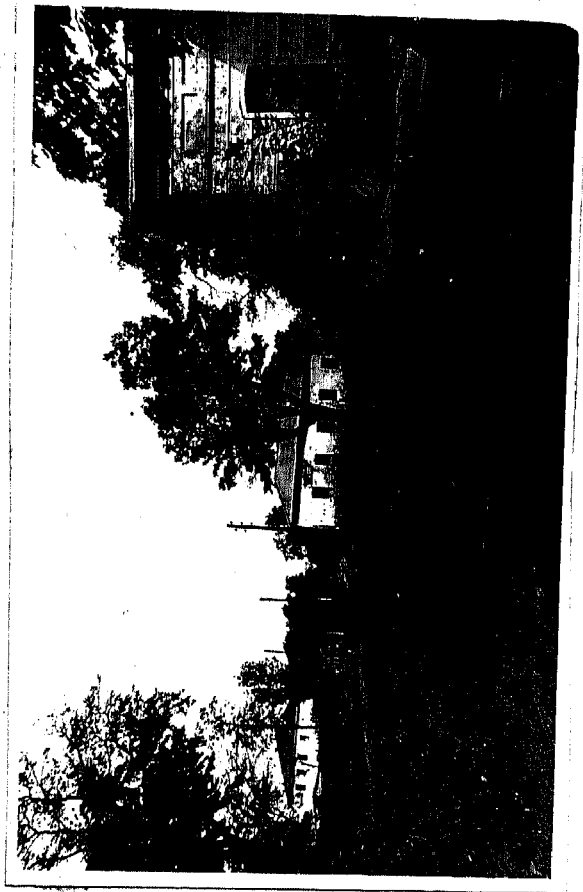


Инспектор по охране памятников _____
 (Ф. и. о., подпись)

Клюстикин В.М.

УЧЕТНАЯ КАРТОЧКА (оборотная сторона)

Фото или схематический план



Краткое описание

Усадьба Турово расположена в живописной местности на высоком крутом берегу р. Лопасни. Для размещения усадебных построек использовано ровное плато, а склон берега занимают живописные парковые посадки.

Особенности рельефа обусловили композицию генерального плана усадьбы, в основу которой заложен принцип свободной планировки.

На территории усадьбы сохранилась Ильинская церковь с домиком причта, усадебный дом, флигель с мезонином и служебный корпус.

*Образец небашиной сред.
ней руки подмосковной
XIX в. Усадьба связана с
Зак. 0320. Тир. 15 000, 13 тир.
предбашиней декабриста
Д. А. Арсеньева*