

7710247000

ИВДЕМ

ПАМЯТНИКИ ИСТОРИИ И КУЛЬТУРЫ СССР

(недвижимые)

СОЮЗНАЯ РЕСПУБЛИКА Россия

МК и Т. Отдел охраны культурного наследия

(наименование республиканского органа охраны памятников)

П А С П О Р Т

I. НАИМЕНОВАНИЕ ПАМЯТНИКА Дом Е.Д.Тюркина (Шевелкиных)

II. ТИПОЛОГИЧЕСКАЯ ПРИНАДЛЕЖНОСТЬ

памятник археологии	памятник истории	памятник архитектуры	памятник монумент, иск-ва
		2	

III. ДАТИРОВКА ПАМЯТНИКА (или дата исторического события, с которым связано возникновение памятника — для памятников истории)

1829 г.; 1881 г.

IV. АДРЕС (местонахождение) ПАМЯТНИКА г. Москва, ул. Знаменка, 5

(АССР, край, область, район, автономная обл.,

Киевский р-он

национальный округ; населенный пункт; пути подъезда)

V. ХАРАКТЕР СОВРЕМЕННОГО ИСПОЛЬЗОВАНИЯ

по первонач. назначению	культурно-просветит.	туристско-экскурсион.	лечебно-оздоровительн.	жилые помещения	хозяйственное	не используется
	музей библ. клуб		больн. санат. д/отд		<u>убеждение</u> торгов. промышл. склад	

ПРИЛОЖЕНИЯ:  
экстерьера 15

Фото общего вида —  
интерьера 7  
Фото фрагментов —

Генплан —  
Обмеры: план — 4  
разрез —  
фасад —

Схематический план  
охранной зоны —

Вкладыши к разд. УIа, УIа, УIII - 4 стр.

## VI. ИСТОРИЧЕСКИЕ СВЕДЕНИЯ

а) для памятников археологии	— история возникновения, кем и когда производились разведки и раскопки, место хранения коллекций.
для памятников истории	— история возникновения: краткая характеристика событий и лиц, в связи с которыми объект приобрел значение памятника.
для памятников архитектуры и монументального иск-ва	— автор, строитель, заказчик, история создания.

Во второй половине XVII в. участок, на котором стоит существующий дом, входил в обширную усадьбу боярина князя Ив. Семеновича Прозоровского. В первой четверти XVIII в. владельцем был П. П. Прозоровский, затем его дочь А. П. Прозоровская, вышедшая замуж за кн. И. А. Голицына. В 1738-1759 г. усадьба принадлежала кн. Ф. И. Голицыну, после которого перешла к адмиралу А. И. Головину. В 1785 г. владельцем усадьбы стал А. Н. Голицын, а в 1787 г. она была продана Т. В. Глебовой, в 1802 г. перешла к ее мужу П. И. Глебову.

После 1812 г. все строения усадьбы, пострадавшие во время пожара, были разобраны. К 1821 г. сформировалось выделившееся из крупной усадьбы существующее домовладение, остававшееся в то время пустопорожним.

В 1826-1831 гг. участок принадлежал архитектору Е. Д. Тюрину. К 1829 г. был выстроен двухэтажный дом с мезонином и антресолями, занимавшими юго-западную часть здания, возможно, по проекту самого Тюрина или архитектора Ф. М. Шестакова, составлявшего смету на строительство.

С 1831 г. по начало XX в. усадьба принадлежала Шевелкиным. При московском купце М. И. Шевелкине никаких существенных изменений в перестройки и утраты, изменившие первоначальный облик памятника.

(см. вкладыш № I)

Не сохранились все надворные постройки усадьбы. Утрачен балкон второго этажа в центре главного фасада. Заложено несколько окон. Внутренняя планировка незначительно изменена. Сбито лепное убранство интерьеров. Разобраны полы. Обрушились часть перекрытий второго этажа.

в) реставрационные работы (общая характеристика, время, автор, место хранения документации)

Реставрационные работы не проводились. В настоящее время здание находится в процессе капитального ремонта.

## VII. ОПИСАНИЕ ПАМЯТНИКА

а)	для памятников археологии	— характер культурного слоя, важнейшие находки,
	для памятников истории	— характеристика памятника, наличие, текст и время установления мемориальной доски,
	для памятников архитектуры	— основные особенности планировочной, композиционно-пространственной структуры и конструкций; характер декора фасадов и интерьеров; наличие живописи, скульптуры, прикладного искусства; строительный материал, основные габариты,
	для памятников монумент. иск-ва	— основные особенности композиционного и колористического решения; тексты, материал, техника, размер.

Здание расположено на красной линии улицы, к которой оно обращено главным (северным) фасадом.

Трехэтажное с подвалом кирпичное здание с белокаменным цоколем выстроено в стиле ампир и переделано в формах архитектуры эклектики. Квадратный в плане объем усложнен двумя выступами на восточном фасаде и выступом со сквозным проездом, примыкающим с запада.

Главный фасад оштукатурен, остальные покрыты обмазкой. Главный фасад с симметричной композицией выделен в центре ризалитом, завершенным треугольным фронтоном. Нижний этаж в своей первоначальной части сохранил ампирную обработку. Боковые крылья покрыты ленточным рустом. Гладкая стена ризалита прорезана входным проемом, фланкированным узкими окнами, составляющими вместе трехчастную композицию. Прямоугольные окна имеют подоконники с блок-кронштейнами. Все проемы, за исключением двух узких окон ризалита, акцентированы верхними замками — гребнями с львиными масками. На втором этаже средняя часть ризалита обработана впадиной с трехчастным проемом. (см. вкладыш № )

б) общая оценка общественной, научно-исторической и художественной значимости памятника.

Хороший образец московской жилой архитектуры в стиле ампир. Переделанный в конце XIX в., дом отражает также характерные для периода эклектики черты архитектуры.

## VIII. ОСНОВНАЯ БИБЛИОГРАФИЯ, АРХИВНЫЕ ИСТОЧНИКИ, ИКОНОГРАФИЧЕСКИЙ МАТЕРИАЛ.

1) ИАА г.Москвы, Тверская часть, 68/76.

2) Архив УГКОИП г.Москвы, ш.330/90. "Историко-архитектурное обследование центра Москвы, квартал 30 ул.Знаменка,5".

(см. вкладыш № )

# IX. ТЕХНИЧЕСКОЕ СОСТОЯНИЕ

характеристика общего состояния:  
для памятников археологии

архитектурные и проч.  
важнейшие элементы

хорошее	среднее	плохое	аварийное
+			
+			
		+	+
+		+	

для памятников архитек-  
туры и истории

архитектурные  
элементы  
декоративный  
рельефы  
карты  
карты и планы  
интерьера

в интересах:

карты  
эскизы  
применения

для памятников монументального искусства

карты  
эскизы  
эскизы  
грунта  
красочного слоя

# X. СИСТЕМА ОХРАНЫ

а) категория охраны

союзная	республ.	местная	не состоит
			+

б) дата и № документа о принятии под охрану

НЕТ

в) границы охранной зоны и зоны регулирования застройки (краткое описание с ссылкой на утверждающий документ)

г) балансовая принадлежность и конкретное использование

Дом изобретателя М.Г.С. ВОИР

д) дата и № охранного документа

Дата составления паспорта

ОКТАБРЬ 1992

Составитель

Искусствовед Г.К.Смирнов

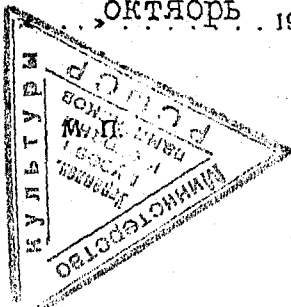
(ф., и., о., должность или профессия)



(подпись)

Инспектор по охране памятников

(подпись)



## ВКЛАДЫ № I

к паспорту "Дом Б.Д.Тюриня"

Москва, ул. Знаменка, 5

к разделу УЦа)

(продолжение)

архитектуре дома не произошло. К 1856 г. сформировалась застройка двора с одноэтажной хозяйственной постройкой вдоль западной границы участка и замыкающей южную сторону двора конюшней.

В 1881 г. по заказу жены почетного гражданина В.В.Шевелкиной дом был значительно перестроен. Над существующим объемом был возведен третий этаж. С востока сделаны две пристройки, с запада сооружена пристройка с проездной аркой. Было застроено пространство между двумя ризалитами со стороны двора и устроена новая парадная лестница с новым главным входом в центре уличного фасада. Главный фасад получил новое декоративное убранство. Заложено одно из двух итальянских окон в ризалитах на дворовом фасаде, вместо которого устроена пара обычных окон. Частично была переделана внутренняя планировка и обновлена отделка интерьеров.

В 1880-х - 1890-х гг. усадьбой принадлежала братьям доктору Михаилу Ивановичу и студенту Петровской Академии (затем Московского Университета) Владимиру Ивановичу Шевелкиным. В 1911 г. в доме разместилась Голофеевская школа для рукоделия общества поощрения трудолюбия.

к разделу УЦа)

(продолжение)

Средний проем (бывший выход на балкон) фланкирован карнизами, на головках которых опираются капители, несущие архитрав с карнизом, обогащенными модульонами. Боковые части ризалита обработаны рустом и прорезаны окнами, завершаемыми лучковыми сандрями. Окна боковых крыльев второго этажа обрамлены профилированными наличниками, а над

(см. вкладыш № 2)

ВКЛАДЫ № 2  
к паспорту "Дом В.Д.Терина"  
Москва, ул. Знаменка, 5

к главному Ула) (продолжение)

ными размещены крестовобразные "накладные доски". Углы фасада оформлены рустом. Второй и третий этажи отделены профилированным карнизом. На третьем этаже ризалит в центре имеет заглубленное полукруглое италийское окно. Прямоугольные окна обрамлены профилированными наличниками, углы обработаны рустом, венчающий карниз украшен модульонами-пронштейнами. Треугольный фронтон прорезан круглым чердачным окошечком.

Дворовый (южный) фасад расчленен междуэтажными карнизами (между первым и вторым этажами в боковых частях карниз - белокаменный). Его гладкие стены прорезаны прямоугольными окнами. Средняя часть первого и второго этажей выделена ризалитом. По сторонам от него расположены трехчастные окна (сохранилось только с востока). Более широкий центральный проем отделен от узких боковых колоннами без баз и капителей. Под ними на первом этаже расположены частично заложённые большие полуциркульные окна, которые, возможно, первоначально тоже имели трехчастную композицию. На боковом (западном) фасаде хорошо сохранилась первоначальная структура. Прямоугольные проемы акцентированы клинчатыми замками. Ближний к южному углу был дверным, сохранились подставы в белокаменных блоках. Между первым и вторым этажами проходит белокаменный карниз. Над двумя из окон второго этажа сохранились ниши заложённых при реконструкции 1831г. антресольных окон.

(см. вкладыш № 3)

## ВКЛАДЫ № 3

к паспорту "Дом Е.Д.Тыршина."

Москва, ул.Знаменка, 5

к главному УЩа)

(продолжение)

Внутренняя планировка этажей различная. На первом этаже она подчинена расположенному на поперечной оси вестибюлю с парадной лестницей в глубине, напротив главного входа. За парадной устроена черная лестница с входом со двора. Находящиеся по сторонам помещения последовательно соединены между собой проемами. На втором этаже вдоль уличного фасада расположена парадная анфилада - основа сохранившейся амьирной планировки. Угловое (северо-восточное) пространство, не считая пристроенное в 1881г. помещения, занимает вытянутый в глубину зал, в центре находится гостиная, с северо-запада - вытянутая вдоль оси анфилады спальня. Юго-западная гостиная с итальянским окном, выходящим во двор, имеет деревянное перекрытие, имитирующее плоский парусный свод. В пространство определяют четыре угловых печи, три из которых локные. Одна из локных печей представляет собой темную кладовку. Между этой гостиной и залом анфилады находится помещение, перекрытие которого имитирует коробовый свод. На третьем этаже вдоль главного фасада проходит анфилада. Помещения задней половины сгруппированы по сторонам парадной и "черной" лестниц. Подвал расположен под западной частью дома. Помещения перекрыты плоскими парусными, коробовыми и полулотковыми сводами.

В интерьерах частично сохранилась декоративная отделка. На первом этаже в вестибюле пол выстлан метлахской плиткой белого и голубого цвета с орнаментальным фризом вокруг белокаменных ступеней, спускающихся от входа. Полы в комнатах - паркетные. Печи в вестибюле и угловая печь в одной из комнат облицованы белым гладким кафелем 33 x 22 см). (см. вкладки № 4)

## ИСПЛАН № 4

к паспорту "Дом Е.Д.Туркина."

Москва, ул.Знаменка, 5

к разделу УДв)

(окончание)

Потолки обработаны тянутыми карнизами. Анфилада и юго-восточная гостиная второго этажа имели богатое лепное убранство, полностью обитое (фрагменты его сложены в одном из помещений). Лепнина украшала надлуги зала, медальоны над проемами зала, фризы в гостиной и спальне. Убранство включало композиции с аллегорическими и мифологическими персонажами, растительный орнамент. Стены спальни в углах оформлены нишами. В спальне и зале расположены прямоугольные печи в центре стен, в гостиной - две угловые печи. Зеркало печи в спальне обработано крупной арочной нишей. Большой кафель печей - гладкий, 39,5x22 см. Потолки помещений украшены тянутыми карнизами. На третьем этаже сохранились угловые и прямоугольные печи с белым кафелем 35,5x17 см, на одной из печей частично остались кафельные изразцы с синей каймой (23 x ? см). Парадная и черная лестницы имеют белокаменные ступени и металлические ограждения. Парадную лестницу освещает световой фонарь-остекленное перекрытие.

Первоначальная кладка - тычковая, кирпич: 24,5(25)x11(11,5)x6,5 (7) см., на тычках имеются клейма "КАЗ" в двойной прямоугольной рамке. Кладка второго периода - цепная, шов - подокрепка, кирпич: 25,5(26,5)x12,5x6,5(7) см.

к разделу УД

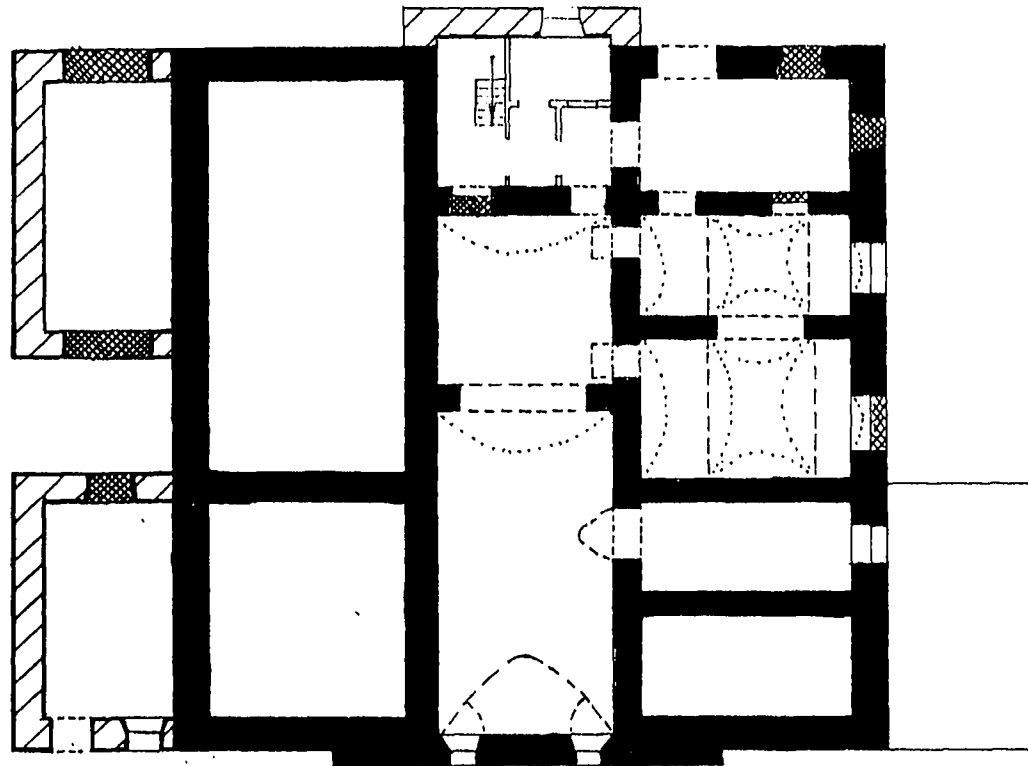
(окончание)

3. С.Романин. Москва шаг за шагом. Улица Фрунзе. - "Архитектура и строительство Москвы, 1933, № 7.

Планы, планы, фото и негативы хранятся в архиве УГКОИ г.Москвы.



г. Москва.  
ул. Знаменка, 5.  
Дом Е. Д. Тюрина (Шевелкиных), 1829, 1881 г.  
План подвала.



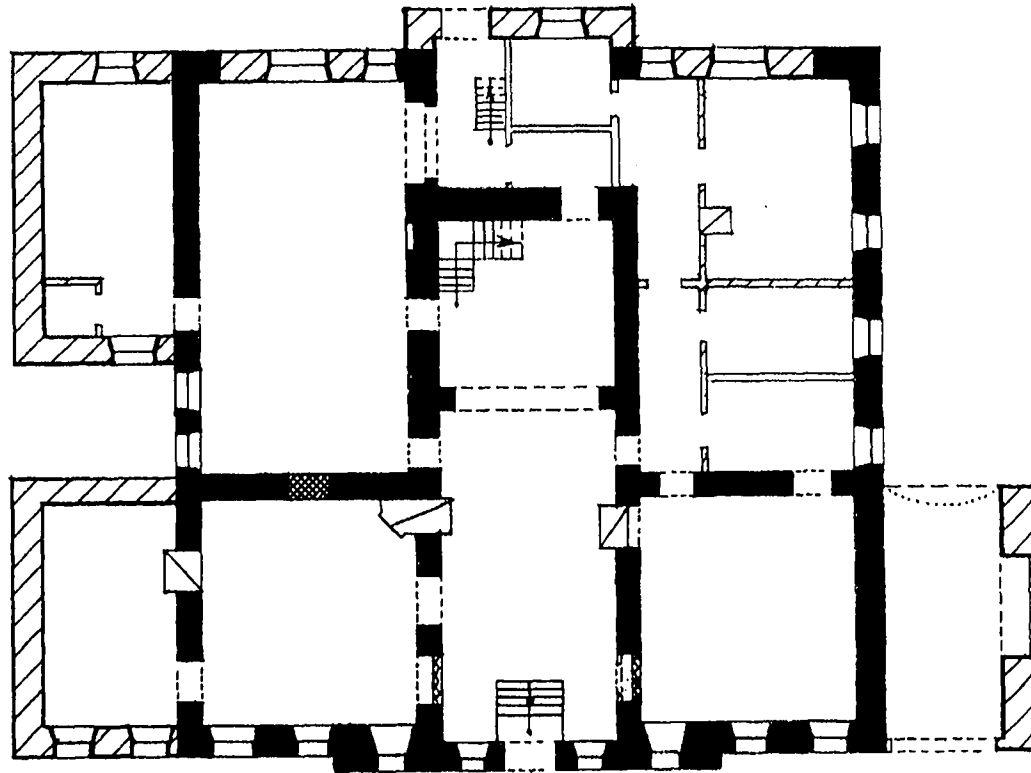
Условные обозначения

- 1829 г.
- ▨ 1881 г.



0 10 м

М. П. "Старая".  
омер : Самохин А. А.  
Смирнов Г. К.  
выполнил : Самохин А. А.

г. Москва.  
ул. Знаменка, 5.  
Дом Е. Д. Тюрин (шевелькиных), 1829 г., 1881 г.  
План I этажа.



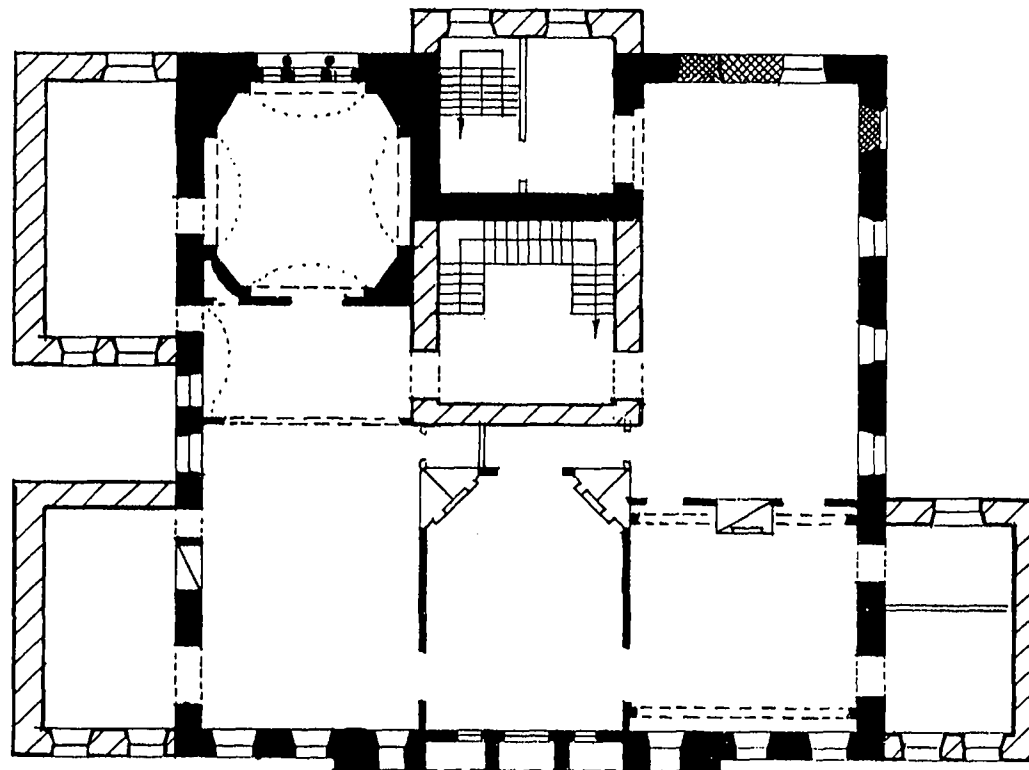
Условные обозначения

-  1829 г.
-  1881 г.



М. П. "Старарт".  
обмер : Самохин А. А.  
Смирнов Р. К.  
выполнил : Самохин А. А.

г. Москва,  
ул. Знаменка, 5.  
Дом Е. Д. Тюрина (Шевелкиных), 1829 г. 1881 г.  
План 2 этажа.



Условные обозначения

■ 1829 г.  
▨ 1881 г.

0 10

И. П. "Синаргл".  
омер : Самохин А. А.  
Смирнов Г. К.  
выполнил : Самохин А. А.



ФИНАНСОВОЙ КОМПАНИИ  
И КАПИТАЛ

















































МИНИСТЕРСТВО КУЛЬТУРЫ СССР.  
РОССИЯ МКТ. Отдел охраны культурного наследия

СОЮЗНАЯ РЕСПУБЛИКА

Адрес

Москва, ул. Знаменка, 5 Киевский Р-ОН

(АССР, край, область, район, автономная обл., национальный округ, национальный округ)

### УЧЕТНАЯ КАРТОЧКА

I. НАИМЕНОВАНИЕ ПАМЯТНИКА Дом Е.Д.Тюрина (Шевелкиных)

II. ТИПОЛОГИЧЕСКАЯ  
ПРИНАДЛЕЖНОСТЬ

памятник археологии	памятник истории	памятник архитектуры	памятник монумент. ис-ва
		2	

III. ДАТИРОВКА ПАМЯТНИКА

1829г.; 1881г.

IV. ХАРАКТЕР  
СОВРЕМЕННОГО  
ИСПОЛЬЗОВАНИЯ

по первоначальной назначению	культурно-просветительное	туристско-экскурсионное	лечебно-оздоровительн.	жилые помещения	хозяйственное	не используется
					+	

предлож. по использ.  
V. ХАРАКТЕРИСТИКА  
ТЕХНИЧЕСКОГО  
СОСТОЯНИЯ

хорошее	среднее	плохое	аварийное
	+		"
союзная	республ.	местная	не состоит
			+

наличие утвержденной охранной зоны

да нет

VII. НАЛИЧИЕ  
ДОКУМЕНТАЦИИ

паспорт	фотографии	обмеры	реставрац. материалы
+	+	+	

место хранения документов

органы охраны

реставрац. мастерские

музей, архив  
ИИИ

Дата составления карточки

союзный

республикан.

местный

республикан.

местный

М. П.

Искусствовед Г.К.Смирнов

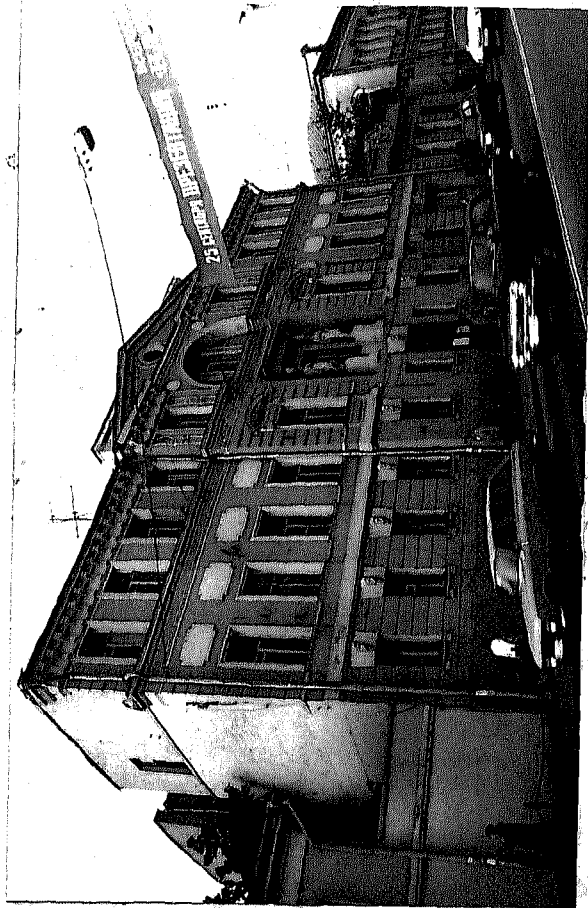
ИИИИ

Составитель

А.И.Чулкин

руководитель производственной группы  
по охране памятников

(ф. и. о. должность или профессия, подпись)



ИКА (оборотная сторона)

Краткое описание

Трехэтажный с подвалом кирпичный дом в стиле ампир переделан в формах эклектики. Здание стоит на красной линии улицы. Квадратный в плане объем усложнен выступами боковых пристроек. Главный фасад имеет симметричную композицию с центральным ризалитом. На первом этаже сохранился ампирный декор. В эклектичном убранстве выделяются карiatиды, оформляющие несохранившийся балкон. Планировка парадного второго этажа - анфиладная. В подвале - сводчатые перекрытия. В интерьере частично сохранилось декоративное убранство.

Пример ампирного дома, переделанного в период эклектики.