



ПРАВИТЕЛЬСТВО МОСКВЫ
ДЕПАРТАМЕНТ КУЛЬТУРНОГО НАСЛЕДИЯ ГОРОДА МОСКВЫ

П Р И К А З

23 мая 2018 г.

№ 393

О включении выявленного объекта культурного наследия "Ансамбль жилой застройки, конец XVIII в., 1-я половина XIX в., 1857 г., 1880 г.: - Жилой дом с лавками, конец XVIII в., 1-я треть XIX в., 1857 г., 1880 г.; - Жилой дом с лавками, начало XIX в., 1857 г., 1880 г. В 1917 - 1930 гг. здесь жил русский советский художник, реставратор, искусствовед, музейный деятель, педагог И.Э.Грабарь", расположенного по адресу: г. Москва, ул. Пятницкая, д. 2/38, стр. 1, 2, в единый государственный реестр объектов культурного наследия (памятников истории и культуры) народов Российской Федерации в качестве объекта культурного наследия регионального значения (ансамбля), об утверждении границ его территории и предмета охраны

В соответствии со статьями 3.1 и 18 Федерального закона от 25 июня 2002 г. № 73-ФЗ "Об объектах культурного наследия (памятниках истории и культуры) народов Российской Федерации", пунктом 2.1 постановления Правительства Москвы от 27 октября 2015 г. № 700-ПП "Об утверждении Положения о включении выявленного объекта культурного наследия в единый государственный реестр объектов культурного наследия (памятников истории и культуры) народов Российской Федерации в качестве объекта культурного наследия регионального значения или объекта культурного наследия местного (муниципального) значения", на основании распоряжения Департамента культурного наследия города Москвы от 30 мая 2014 г. № 510 "О согласии с заключением (актом) государственной историко-культурной экспертизы" приказываю:

1. Включить выявленный объект культурного наследия "Ансамбль жилой застройки, конец XVIII в., 1-я половина XIX в., 1857 г., 1880 г.: - Жилой дом с лавками, конец XVIII в., 1-я треть XIX в., 1857 г., 1880 г.; - Жилой дом с лавками, начало XIX в., 1857 г., 1880 г. В 1917 - 1930 гг. здесь жил русский советский художник, реставратор, искусствовед, музейный деятель, педагог

И.Э.Грабарь", расположенный по адресу: г. Москва, ул. Пятницкая, д. 2/38, стр. 1, 2, в единый государственный реестр объектов культурного наследия (памятников истории и культуры) народов Российской Федерации в качестве объекта культурного наследия регионального значения (ансамбля) с наименованием "Ансамбль жилой застройки, конец XVIII в., 1-я половина XIX в., 1857 г., 1880 г.: - Жилой дом с лавками, конец XVIII в., 1-я треть XIX в., 1857 г., 1880 г.; - Жилой дом с лавками, начало XIX в., 1857 г., 1880 г. В 1917 - 1930 гг. здесь жил русский советский художник, реставратор, искусствовед, музейный деятель, педагог И.Э.Грабарь" в составе согласно приложению 1 к настоящему приказу.

2. Утвердить границы территории объекта культурного наследия регионального значения (ансамбля) "Ансамбль жилой застройки, конец XVIII в., 1-я половина XIX в., 1857 г., 1880 г.: - Жилой дом с лавками, конец XVIII в., 1-я треть XIX в., 1857 г., 1880 г.; - Жилой дом с лавками, начало XIX в., 1857 г., 1880 г. В 1917 - 1930 гг. здесь жил русский советский художник, реставратор, искусствовед, музейный деятель, педагог И.Э.Грабарь", расположенного по адресу: г. Москва, ул. Пятницкая, д. 2/38, стр. 1, 2, согласно приложению 2 к настоящему приказу.

3. Утвердить режим использования территории объекта культурного наследия регионального значения (ансамбля) "Ансамбль жилой застройки, конец XVIII в., 1-я половина XIX в., 1857 г., 1880 г.: - Жилой дом с лавками, конец XVIII в., 1-я треть XIX в., 1857 г., 1880 г.; - Жилой дом с лавками, начало XIX в., 1857 г., 1880 г. В 1917 - 1930 гг. здесь жил русский советский художник, реставратор, искусствовед, музейный деятель, педагог И.Э.Грабарь", расположенного по адресу: г. Москва, ул. Пятницкая, д. 2/38, стр. 1, 2, согласно приложению 3 к настоящему приказу.

4. Утвердить предмет охраны объекта культурного наследия регионального значения (ансамбля) "Ансамбль жилой застройки, конец XVIII в., 1-я половина XIX в., 1857 г., 1880 г.: - Жилой дом с лавками, конец XVIII в., 1-я треть XIX в., 1857 г., 1880 г.; - Жилой дом с лавками, начало XIX в., 1857 г., 1880 г. В 1917 - 1930 гг. здесь жил русский советский художник, реставратор, искусствовед, музейный деятель, педагог И.Э.Грабарь", расположенного по адресу: г. Москва, ул. Пятницкая, д. 2/38, стр. 1, 2, согласно приложению 4 к настоящему приказу.

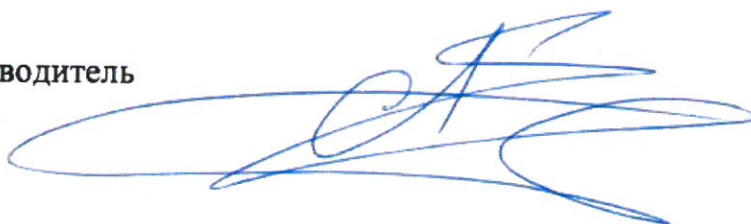
5. Исключить выявленный объект культурного наследия "Ансамбль жилой застройки, конец XVIII в., 1-я половина XIX в., 1857 г., 1880 г.: - Жилой дом с лавками, конец XVIII в., 1-я треть XIX в., 1857 г., 1880 г.; - Жилой дом с лавками, начало XIX в., 1857 г., 1880 г. В 1917 - 1930 гг. здесь жил русский советский художник, реставратор, искусствовед, музейный деятель, педагог

И.Э.Грабарь" из перечня выявленных объектов культурного наследия города Москвы.

6. Признать утратившими силу пункты 3 и 4 распоряжения Департамента культурного наследия города Москвы от 30 мая 2014 г. № 510 "О согласии с заключением (актом) государственной историко-культурной экспертизы".

7. Контроль за выполнением настоящего приказа возложить на заместителя руководителя Департамента культурного наследия города Москвы – главного археолога города Москвы Л.В.Кондрашева.

Руководитель

A handwritten signature in blue ink, consisting of several overlapping loops and strokes, positioned between the text 'Руководитель' and 'А.А.Емельянов'.

А.А.Емельянов

Приложение 1
к приказу Департамента
культурного наследия города Москвы
от "23" мая 2018 г. № 393

**Состав объекта культурного наследия регионального значения (ансамбля) "Ансамбль жилой застройки, конец XVIII в., 1-я половина XIX в., 1857 г., 1880 г.: - Жилой дом с лавками, конец XVIII в., 1-я треть XIX в., 1857 г., 1880 г.; - Жилой дом с лавками, начало XIX в., 1857 г., 1880 г. В 1917 - 1930 гг. здесь жил русский советский художник, реставратор, искусствовед, музейный деятель, педагог И.Э.Грабарь", расположенного по адресу:
г. Москва, ул. Пятницкая, д. 2/38, стр. 1, 2**

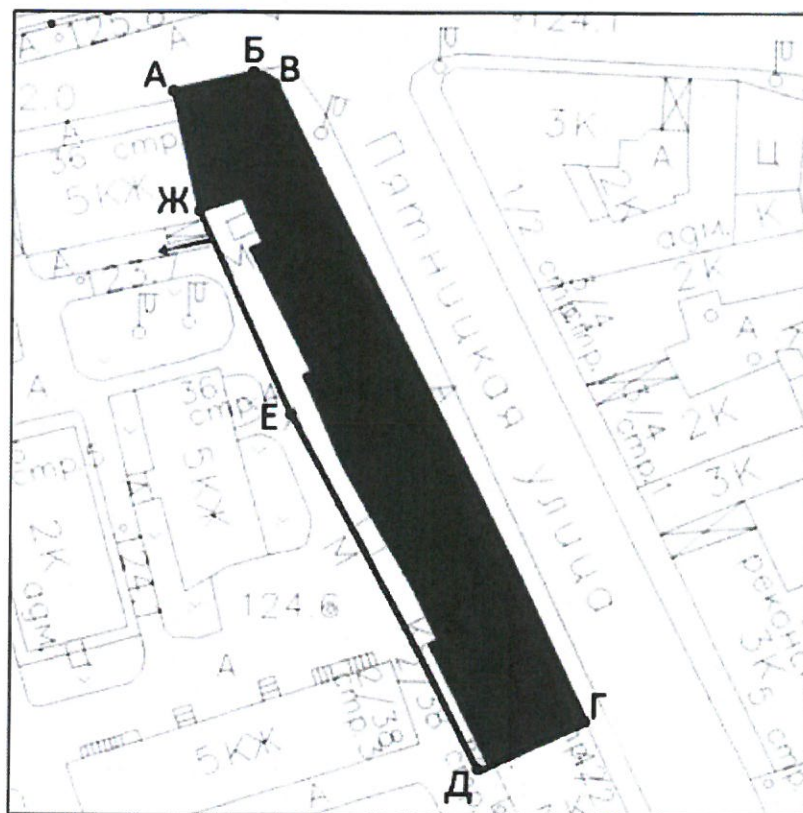
Наименование, вид объекта культурного наследия	Адрес объекта культурного наследия
Жилой дом с лавками, конец XVIII в., 1-я треть XIX в., 1857 г., 1880 г. (памятник)	г. Москва, ул. Пятницкая, д. 2/38, стр. 1
Жилой дом с лавками, начало XIX в., 1857 г., 1880 г. В 1917 - 1930 гг. здесь жил русский советский художник, реставратор, искусствовед, музейный деятель, педагог И.Э.Грабарь (памятник)	г. Москва, ул. Пятницкая, д. 2/38, стр. 2

**Границы территории объекта культурного наследия
регионального значения (ансамбля)**

**"Ансамбль жилой застройки, конец XVIII в., 1-я половина XIX в., 1857 г.,
1880 г.: - Жилой дом с лавками, конец XVIII в., 1-я треть XIX в., 1857 г.,
1880 г.; - Жилой дом с лавками, начало XIX в., 1857 г., 1880 г.**

**В 1917 – 1930 гг. здесь жил русский советский художник, реставратор,
искусствовед, музейный деятель, педагог И.Э.Грабарь",
расположенного по адресу: г. Москва, ул. Пятницкая, д. 2/38, стр. 1, 2**

**1. Графическое описание местоположения границ территории
объекта культурного наследия**



Условные обозначения:

- - границы территории объекта культурного наследия;
- А - характерные (поворотные) точки границ территории объекта культурного наследия;
- - объект культурного наследия (ансамбль).

2. Текстовое описание местоположения границ территории объекта культурного наследия

Границы территории объекта культурного наследия регионального значения (ансамбля) проходят на восток вдоль Кадашевской набережной по фасаду строения 1 дома 2/38 Пятницкой улицы (точки А-Б), далее поворачивают на юго-восток по углу строения 1 (точки Б-В), затем идут на юго-восток фасаду строений 1 и 2 дома 2/38 вдоль Пятницкой улицы (точки В-Г), далее поворачивают и идут на юго-запад по фасаду строения 2 (точки Г-Д), затем поворачивают и идут на северо-запад по внутривортовой территории (точки Д-Е-Ж-А).

3. Перечень координат характерных (поворотных) точек границ территории объекта культурного наследия

Координаты характерных (поворотных) точек в местной системе координат (МСК)		
Характерные (поворотные) точки	Х	У
А	8024.060	8788.110
Б	8035.560	8790.650
	8037,220	8790,326
В	8038.440	8789.310
	8050,134	8765,162
	8074,143	8715,566
Г	8083.510	8694.980
Д	8068.150	8687.650
	8065,950	8691,850
Е	8040.720	8741.000
Ж	8028.040	8770.140
А	8024.060	8788.110

**Режим использования территории
объекта культурного наследия регионального значения (ансамбля)
"Ансамбль жилой застройки, конец XVIII в., 1-я половина XIX в.,
1857 г., 1880 г.: - Жилой дом с лавками, конец XVIII в., 1-я треть XIX в.,
1857 г., 1880 г.; - Жилой дом с лавками, начало XIX в., 1857 г., 1880 г.
В 1917 - 1930 гг. здесь жил русский советский художник, реставратор,
искусствовед, музейный деятель, педагог И.Э.Грабарь",
расположенного по адресу: г. Москва, ул. Пятницкая, д. 2/38, стр. 1, 2**

На территории объекта культурного наследия регионального значения (ансамбля):

1. Разрешается:

1.1. Проведение работ по сохранению объекта культурного наследия или его отдельных элементов, сохранению историко-градостроительной или природной среды объекта культурного наследия, в том числе устройство современных сходов и ступеней, пандусов, подпорных стенок откосов и ограждений.

1.2. Проведение изыскательских, проектных, земляных, хозяйственных и иных работ, осуществление которых не может ухудшить состояние объекта культурного наследия, нарушить его целостность и сохранность.

1.3. Озеленение и благоустройство территории в соответствии с проектом.

1.4. Прокладка и реконструкция (ремонт, капитальный ремонт) дорог и элементов их обустройства, а также инженерных коммуникаций и сооружений, не нарушающие целостность объекта культурного наследия и не создающие угрозы его повреждения, разрушения или уничтожения, угрозы пожара.

1.5. Проведение археологических полевых работ.

1.6. Освоение подземного пространства в соответствии с проектом приспособления объекта культурного наследия к современному использованию при условии отсутствия негативного влияния на сохранность данного объекта культурного наследия в его исторической среде.

1.7. Ведение хозяйственной деятельности, не противоречащей требованиям обеспечения сохранности объекта культурного наследия и позволяющей обеспечить функционирование объекта культурного наследия в современных условиях.

2. Обеспечивается:

2.1. Запрет или ограничение движения транспортных средств в случае, если движение транспортных средств создает угрозу нарушения целостности и сохранности объекта культурного наследия.

2.2. Доступность объекта культурного наследия в целях его экспонирования, сохранения его традиционного визуального восприятия с основных видовых точек и смотровых площадок.

2.3. Реализация мер пожарной безопасности.

2.4. Реализация мер экологической безопасности.

2.5. Защита объекта культурного наследия от динамических воздействий.

3. Запрещается:

3.1. Строительство объектов капитального строительства.

3.2. Увеличение объемно-пространственных характеристик существующих на территории объекта культурного наследия объектов капитального строительства.

3.3. Искажение традиционных характеристик эволюционно сложившейся композиции застройки исторического владения.

3.4. Искажение характеристик природного ландшафта, композиционно связанного с объектом культурного наследия.

3.5. Размещение временных построек, не связанных с проведением работ по сохранению объекта культурного наследия, в том числе нестационарных объектов торговли (киосков, павильонов), иных некапитальных зданий, строений, сооружений, конструкций, включая объекты, размещение которых может осуществляться без предоставления земельных участков и установления сервитутов.

Предмет охраны

**объекта культурного наследия регионального значения (ансамбля)
"Ансамбль жилой застройки, конец XVIII в., 1-я половина XIX в.,
1857 г., 1880 г.: - Жилой дом с лавками, конец XVIII в., 1-я треть XIX в.,
1857 г., 1880 г.; - Жилой дом с лавками, начало XIX в., 1857 г., 1880 г.
В 1917-1930 гг. здесь жил русский советский художник, реставратор,
искусствовед, музейный деятель, педагог И.Э.Грабарь",
расположенного по адресу: г. Москва, ул. Пятницкая, д. 2/38, стр. 1, 2**

Предметом охраны объекта культурного наследия (согласно схеме, приложенной к настоящему предмету охраны) являются:

Ансамбль:

местоположение и градостроительные характеристики ансамбля, участвующего в формировании фронта застройки ул. Пятницкой и Кадашевской набережной, его роль в композиционно-планировочной структуре квартала;

объемно-пространственная композиция ансамбля второй половины XIX в., в том числе габариты, высотные и силуэтные характеристики зданий;
пространственно-планировочная структура ансамбля второй половины XIX в., в том числе местоположение зданий, масштабные соотношения.

**Жилой дом с лавками, конец XVIII в.,
1-я треть XIX в., 1857 г., 1880 г.,
расположенный по адресу:
г. Москва, ул. Пятницкая, д. 2/38, стр. 1**

местоположение и градостроительные характеристики здания, участвующего в формировании фронта застройки ул. Пятницкой и Кадашевской набережной, его роль в композиционно-планировочной структуре квартала и ансамбля;

объемно-пространственная композиция каменного двухэтажного, частично с подвалами, со скругленным углом, аттиками здания кон. XVIII-XIX вв., в том числе высотные отметки по венчающему карнизу и аттикам;

крыша кон. XIX в., ее конструкция, конфигурация, материал, характер кровельного покрытия, в том числе печные трубы, слуховое окно, высотные отметки по конькам (с учетом реставрационных работ 2000-х гг.);

композиционное решение и архитектурно-художественное оформление фасадов второй половины XIX в., в том числе местоположение, форма, размер, оформление оконных и дверных проемов (рамочные и профилированные наличники, замки, лепной декор), рустованные пилястры, филенки, лепной декор, междуэтажные тяги, профилированные венчающие карнизы, в том числе с дентикулами на фигурных кронштейнах (с учетом реставрационных работ 2000-х гг.);

материал и характер отделки фасадных поверхностей второй половины XIX в. (штукатурка и покраска по кирпичной кладке);

колористическое решение фасадов второй половины XIX в.;

пространственно-планировочная структура интерьеров здания в пределах капитальных стен и перекрытий конца XVIII-XIX вв.;

капитальные стены и перекрытия конца XVIII-XIX вв., их конструкция и материал, включая сводчатые перекрытия в подвале;

печи с прибором второй половины XIX в., их местоположение, материал, декоративное оформление;

столярные заполнения оконных и дверных проемов XIX в., их материал, характер оформления, колористическое решение.

Жилой дом с лавками, начало XIX в., 1857 г., 1880 г. В 1917-1930 гг.

здесь жил русский советский художник, реставратор, искусствовед,

музейный деятель, педагог И.Э.Грабарь,

расположенный по адресу:

г. Москва, ул. Пятницкая, д. 2/38, стр. 2

местоположение и градостроительные характеристики здания, участвующего в формировании фронта застройки ул. Пятницкой, его роль в композиционно-планировочной структуре квартала и ансамбля;

объемно-пространственная композиция каменного разновысотного здания начала XIX в., 1880 г., в том числе высотные отметки по венчающим карнизам;

крыша кон. XIX в., ее конструкция, конфигурация, материал, характер кровельного покрытия, высотные отметки по конькам;

композиционное решение и архитектурно-художественное оформление фасадов второй половины XIX в., в том числе местоположение, форма, размер, оформление оконных и дверных проемов (рамочные и профилированные наличники, замки, лепной декор), рустованные пилястры, филенки, лепной декор, междуэтажные тяги, профилированные венчающие карнизы;

материал и характер отделки фасадных поверхностей второй половины XIX в. (штукатурка и покраска по кирпичной кладке);

колористическое решение фасадов второй половины XIX в.;

пространственно-планировочная структура интерьеров здания в пределах капитальных стен и перекрытий второй половины XIX в.;

капитальные стены и перекрытия начала XIX в., второй половины XIX в., их конструкция и материал, включая сводчатые перекрытия в подвале;

декоративное оформление интерьеров второй половины XIX в., в том числе тянутые карнизы, лепной декор потолков, розетки;

изразцовые печи второй половины XIX в. с медным печным прибором, их местоположение;

столярные заполнения оконных и дверных проемов XIX в., их материал, характер оформления, колористическое решение.

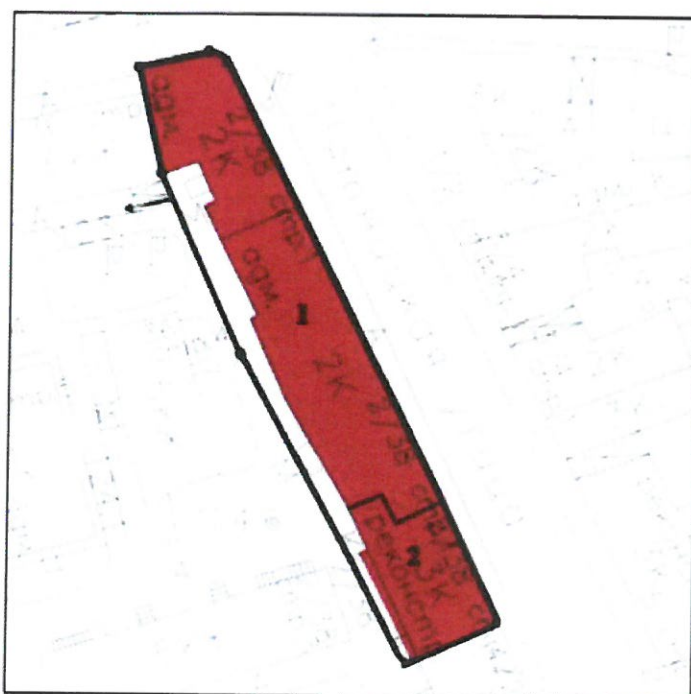
Изменение предмета охраны может быть осуществлено в порядке и случаях, предусмотренных законодательством об объектах культурного наследия.

Приложение



к предмету охраны объекта культурного наследия регионального значения (ансамбля) "Ансамбль жилой застройки, конец XVIII в., 1-я половина XIX в., 1857 г., 1880 г.: - Жилой дом с лавками, конец XVIII в., 1-я треть XIX в., 1857 г., 1880 г.; - Жилой дом с лавками, начало XIX в., 1857 г., 1880 г. В 1917-1930 гг. здесь жил русский советский художник, реставратор, искусствовед, музейный деятель, педагог И.Э.Грабарь", расположенного по адресу: г. Москва, ул. Пятницкая, д. 2/38, стр. 1, 2

Схема предмета охраны объекта культурного наследия регионального значения (ансамбля) "Ансамбль жилой застройки, конец XVIII в., 1-я половина XIX в., 1857 г., 1880 г.: - Жилой дом с лавками, конец XVIII в., 1-я треть XIX в., 1857 г., 1880 г.; - Жилой дом с лавками, начало XIX в., 1857 г., 1880 г. В 1917-1930 гг. здесь жил русский советский художник, реставратор, искусствовед, музейный деятель, педагог И.Э.Грабарь", расположенного по адресу: г. Москва, ул. Пятницкая, д. 2/38, стр. 1, 2

1. "Ансамбль жилой застройки, конец XVIII в., 1-я половина XIX в., 1857 г., 1880 г."

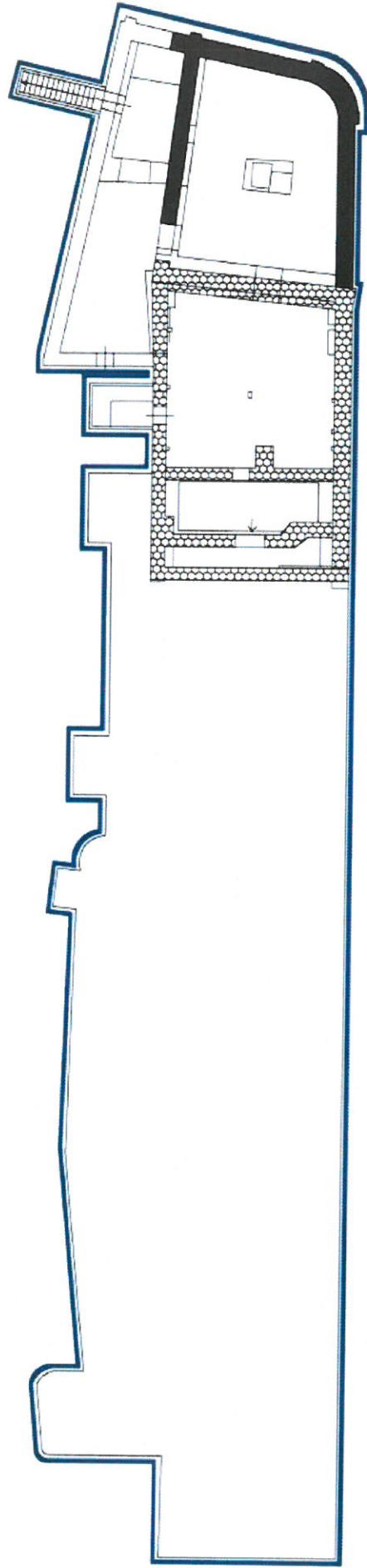


Условные обозначения:

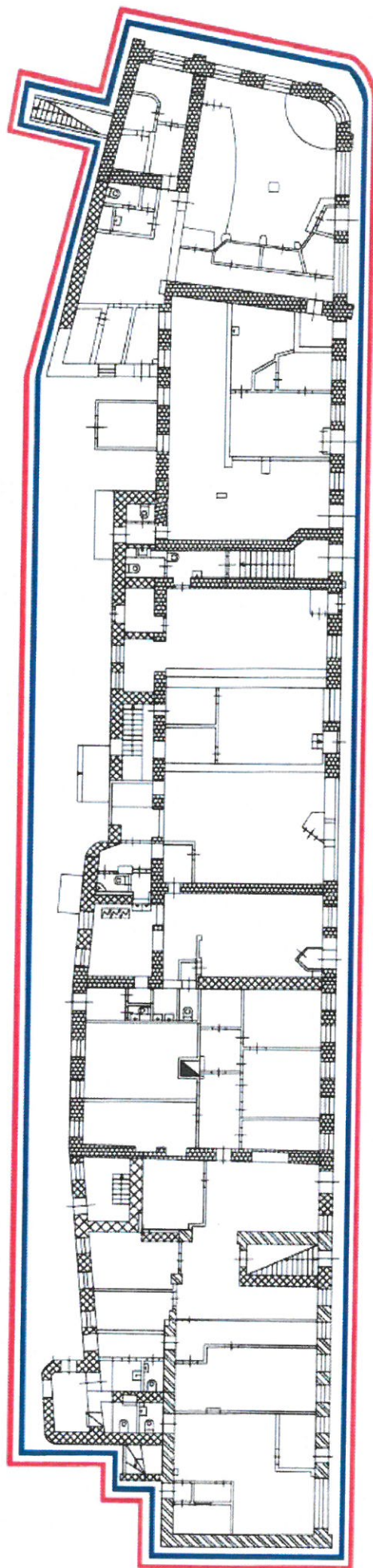
-  - границы территории объекта культурного наследия;
-  - объект культурного наследия:
- 1 - Жилой дом с лавками, конец XVIII в., 1-я треть XIX в., 1857 г., 1880 г.
- 2 - Жилой дом с лавками, начало XIX в., 1857 г., 1880 г. В 1917-1930 гг. здесь жил русский советский художник, реставратор, искусствовед, музейный деятель, педагог И.Э.Грабарь.

**1. Жилой дом с лавками, конец XVIII в., 1-я треть XIX в., 1857г., 1880г.,
г. Москва, ул. Пятницкая, д 2/38, стр. 1**

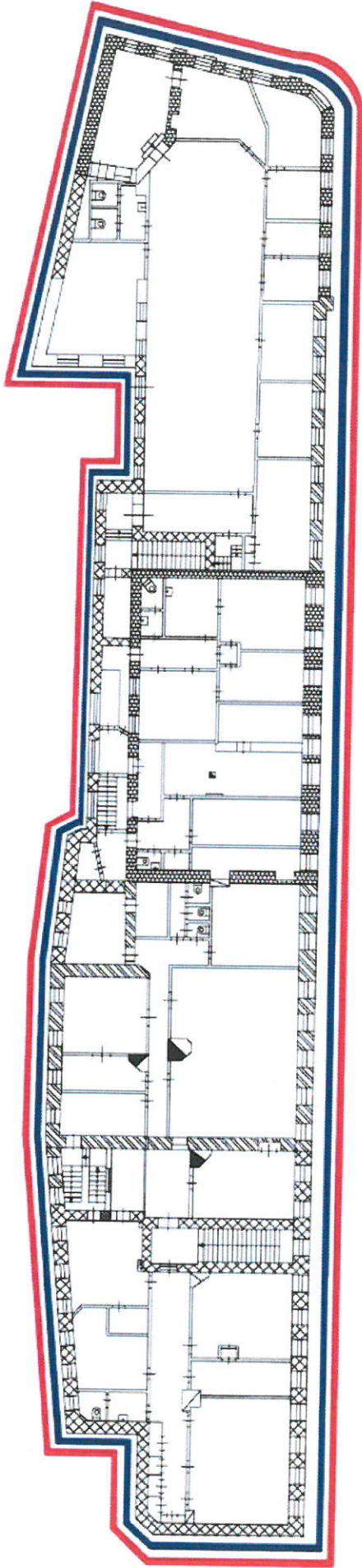
Подвал



1 этаж



2 этаж



Условные обозначения:



- Объемно-пространственная композиция каменного двухэтажного частично с подвалами, со скругленным углом, аттиком здания кон. XVIII–XIX вв., в том числе высотные отметки по венчающему карнизу и аттику.



- Композиционное решение и архитектурно-художественное оформление фасадов второй половины XIX в., в том числе местоположение, форма, размер, оформление оконных и дверных проемов (рамочные профилированные наличники, замки, лепной декор), рустованные пилястры, филенки, лепной декор, междуэтажные тяги, профилированные венчающие карнизы, в том числе с дентикулами на фигурных кронштейнах (с учетом реставрационных работ 2000-х гг.).



- Пространственно-планировочная структура интерьеров здания в пределах капитальных стен и перекрытий конца XVIII–XIX вв.



- Капитальные стены и перекрытия конца XVIII века.



- Капитальные стены и перекрытия начала XIX века.



- Капитальные стены и перекрытия первой половины XIX века.



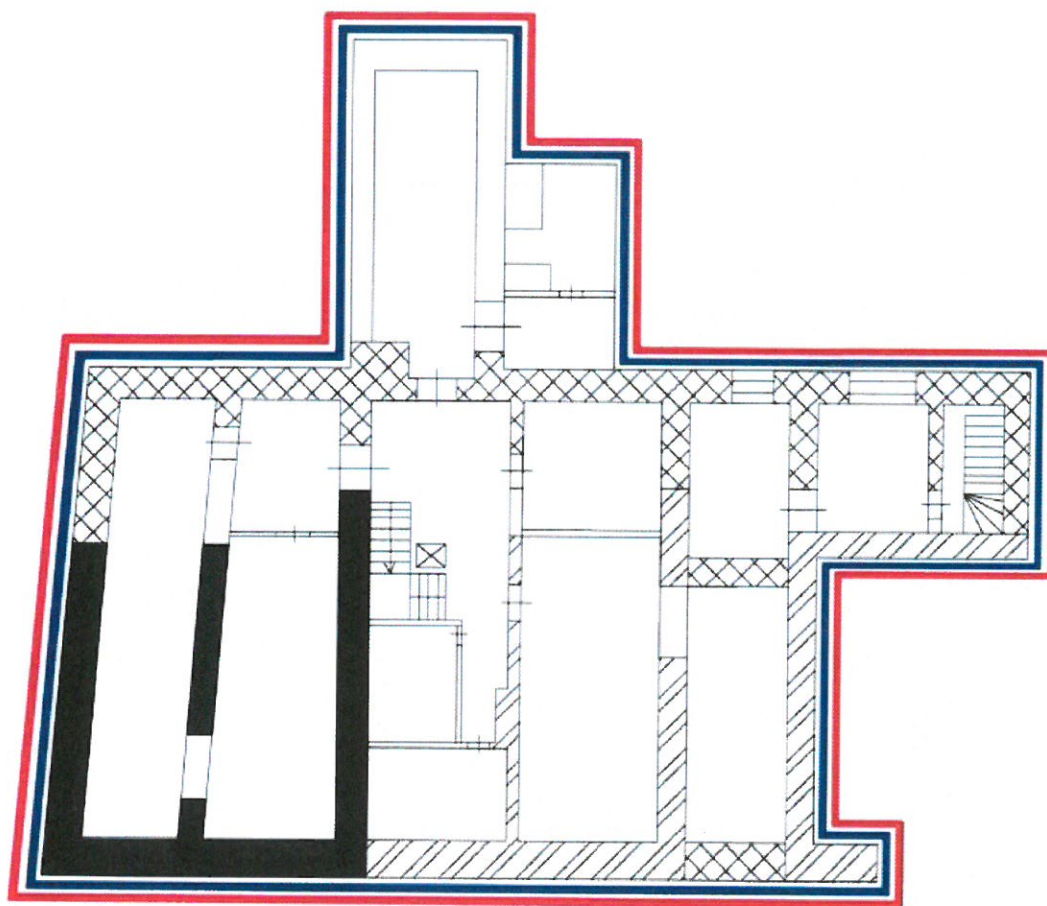
- Капитальные стены и перекрытия второй половины XIX века.



- Печи с прибором второй половины XIX в., их местоположение, материал, декоративное оформление.

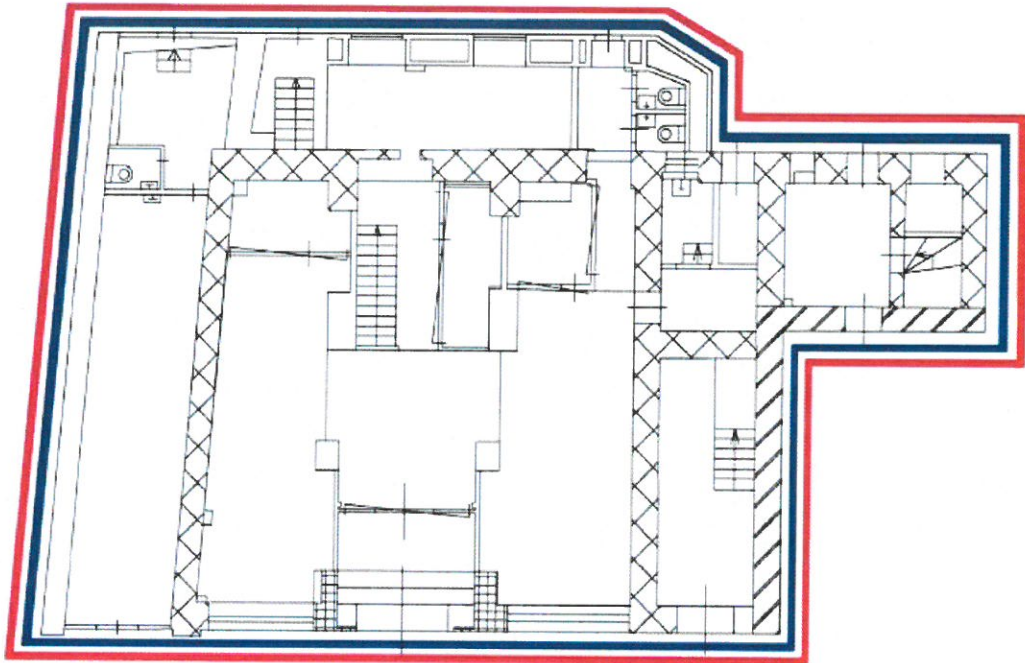
3. Жилой дом с лавками, начало XIX в., 1857 г., 1880 г. В 1917-1930 гг. здесь жил русский советский художник, реставратор, искусствовед, музейный деятель, педагог И.Э.Грабарь по адресу: г. Москва, ул. Пятницкая, д. 2/38, стр. 2

Подвал

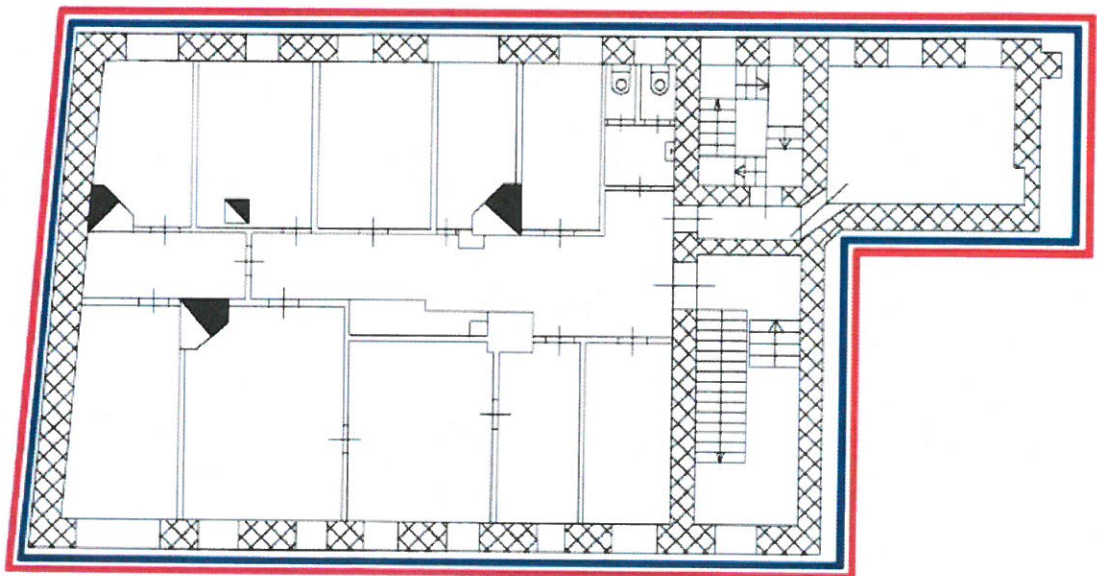


8

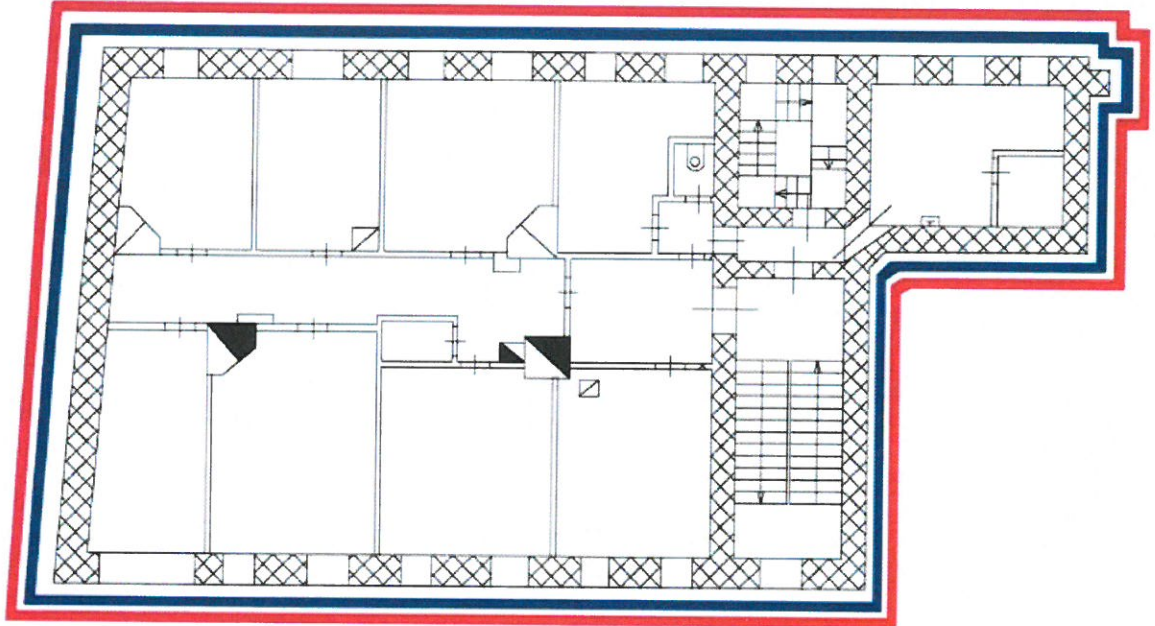
1 этаж





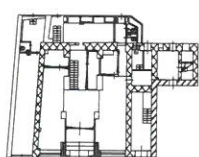




2 этаж



3 этаж



Условные обозначения:

- 
 - Объемно-пространственная композиция каменного разновысотного здания начала XIX в., 1880 г., в том числе высотные отметки по венчающим карнизам.
- 
 - Композиционное решение и архитектурно-художественное оформление фасадов второй половины XIX в., в том числе местоположение, форма, размер и оформление оконных и дверных проемов (рамочные и профилированные наличники, замки, лепной декор), рустованные пилястры, филенки, лепной декор, междуэтажные тяги, профилированные венчающие карнизы.
- 
 - Пространственно-планировочная структура интерьеров зданий в пределах капитальных стен и перекрытий второй половины XIX в.
- 
 - Капитальные стены и перекрытия конца XVIII – начала XIX вв.
- 
 - Капитальные стены и перекрытия первой половины XIX века (1820–1857 гг.).
- 
 - Капитальные стены и перекрытия второй половины XIX века (1880 г.).
- 
 - Изразцовые печи второй половины XIX в. с медным печным прибором, их местоположение.