

3700001257

МИНИСТЕРСТВО КУЛЬТУРЫ СССР

34 N/5 1.17.18.  
индексПАМЯТНИКИ ИСТОРИИ И КУЛЬТУРЫ СССР  
(недвижимые)

СОЮЗНАЯ РЕСПУБЛИКА РСФСР

Министерство культуры. Государственная инспекция по охране  
(наименование республиканского органа охраны памятников)  
памятников истории и культуры.

## ПАСПОРТ

решено  
в августеI. НАИМЕНОВАНИЕ ПАМЯТНИКА Успенская церковь с приделомII. ТИПОЛОГИЧЕСКАЯ  
ПРИНАДЛЕЖНОСТЬ

памятник археологии	памятник истории	памятник архитектуры	памятник монумент, иск-ва
		4	

III. ДАТИРОВКА ПАМЯТНИКА (или дата исторического события, с которым связано образование памятника — для памятников истории)

1829 г.

IV. АДРЕС (местонахождение) ПАМЯТНИКА

Ивановская область, Кжский район,

СССР, край, область, район, автономная обл.,

с. Хотимль, От Кжи автобусом - 22 км.

национальный округ, населенный пункт, пути сообщения

V. ХАРАКТЕР  
СОВРЕМЕННОГО  
ИСПОЛЬЗОВАНИЯ

по террито- рия, принадле- жность	культурно- просветит.	туристско- экскурсион	заповни- заповни- тельные,	жилищ- нобыт.	заповни- заповни-	не исполь- зуется
	культ. заповн.		заповн. заповн.		заповни- заповни- заповн.	

## ПРИЛОЖЕНИЯ:

- Фото общего вида — I  
 Фото фрагментов — I  
 План —  
 Обмер: план — I  
           фасад —  
           разрез —  
 Схематический план  
 охранной зоны —

## VI. ИСТОРИЧЕСКИЕ СВЕДЕНИЯ

- а) ( для памятникон археологии  
для памятникон истории  
для памятникон архитектуры  
и монументальной иск-ва

- история возникновения, кем и когда производились разведки и раскопки, место хранения коллекции.  
— история возникновения; краткая характеристика событий и лиц, в связи с которыми объект приобрел значение памятника.  
— автор, строитель, заказчик, история создания.

Холодная Успенская церковь построена и освящена в 1829 г., по-видимому, на средства прихожан.

б) перестройки и утраты, изменявшие первоначальный облик памятника.

Утрачены главы. Окно апсиды и южное окно в трапезной растесаны в двери. Помещения разделены временными перегородками.

в) реставрационные работы (общая характеристика, время, автор, место хранения документации)

Не проводились.

## VII. ОПИСАНИЕ ПАМЯТНИКА

	для памятников археологии	— характер культурного слоя, важнейшие находки.
а)	для памятников истории	— характеристика памятника, название, текст и время установления мемориальной доски.
	для памятников архитектуры	— основные особенности планировочной, композиционно-пространственной структуры и конструкции; характер декора фасадов и интерьеров; наличие живописи, скульптуры, прикладного искусства; строительный материал, основные габариты.
	для памятников монумент. иск-ва	— основные особенности композиционного и колористического решения; текста, материал, техника, размер.

Холодная Успенская церковь входила в храмовый комплекс села Хотимль. Ее массивный объем, поставленный рядом с Никольской теплой церковью подавляет последнюю своими размерами. Церковь построена из кирпича, размером 29x14x7 см. и оштукатурена. Для архитравов, баз и капителей колонн и пилястр использован белый камень. Фундамент валунный. Фасады покрашены в два цвета: фон — желтый, детали — белые. Композиция здания состоит из высокого трехсветного куба храма, увенчанного пятиглавием, и узкой трансеей. Наибольший интерес памятника определяется разрешением его интерьера, поражающего высотой, грандиозностью, красотой и разнообразием сводчатых перекрытий. Патетический характер интерьера усиливается нарядной барочной живописью, покрывающей стены и своды. Храм двухстолпный, что для строительства первой четверти XIX в. представляется архаичным. Квадратные внизу, столбы с середины высоты приобретают крещатое сечение. Центральная пространственная ячейка храма перекрыта сомкнутым сводом, усложненным четырьмя большими распубками, соответствующими пролетам подпружных арок. Шелыга свода прорезана отверстием центрального светового барабана, угловые компартименты перекрыты половинами сомкнутых сводов. В уровне пят подпружных арок столбы связаны со стенами и между собой металлическими воздушными связями. Продольные и поперечные связи укрепляют и цилиндрический свод алтаря. Окна храма помещены в глубокие ниши. Верхние ниши объединяют проемы второго и третьего света. Такой прием наряду с крещатостью столбов усиливает вертикализм внутреннего пространства. Сохранились старые железные двери, на окнах — решетки. Подставы опираются на белокаменные подпятники.

б) общая оценка общественной, научно-исторической и художественной значимости памятника.

См. вкладный

Памятник провинциального строительства эпохи классицизма отличается своеобразием как внешних декоративных форм, так и организацией внутреннего пространства. Устремленное вверх, наполненное светом и воздухом помещение, богато украшенное стенописью, производит большое впечатление.

## VIII. ОСНОВНАЯ БИБЛИОГРАФИЯ, АРХИВНЫЕ

ИСТОЧНИКИ, ИКОНОГРАФИЧЕСКИЙ МАТЕРИАЛ. Литературу смотри в паспорте на комплекс. Обмер плана, кроки, негативы и отпечатки — в Ивановском областном Управлении культуры.



1. 188 VIII  
С.Хотимля, Лжский район, Ивановская область.

Успенская церковь.

Вкладыш—описание настенной живописи и

Точная датировка и авторская принадлежность росписей Успенской церкви не установлены. Совокупность наблюдений над техникой исполнения, иконографией и стилистикой стенописей позволяет датировать их серединой XIX века.

Основная часть росписей — сюжетные композиции в своде и на стенах четверика, фигуры святых на иконостасных столбах, композиции на фресках и над окнами апсиды исполнены в технике масляной живописи. Клеевыми красками написаны гризайльные орнаментальные вставки, обрамления композиций, элементы архитектурно-художественной декорации и символические изображения на своде четверика, фигуры евангелистов на его западной стене, композиция в своде апсиды. Состояние росписей неудовлетворительно. Промокание кладки обусловило утрату /вместе с грунтом/ многих композиций, написанных маслом, в своде, на стенах и столбах четверика, на западной стене апсиды. Сохранившиеся участки масляной живописи страдают от шелушения и осыпей красочного слоя, сильного загрязнения копотью, пылью и плесенью. Несколько лучше /на сухих участках кладки/ состояние клеевой живописи. Лучше всего она сохранилась на арках сводов четверика.

Система расположения сюжетов настенной живописи хорошо приспособлена к особенностям архитектурной структуры интерьера. Крупные, сомаштабные интерьеру композиции удачно сочетаются с широкими простенками боковых стен четверика. Здесь они расположены в три яруса, с широкими промежутками между последними; промежутки заполнены большими гризайльными орнаментальными вставками. На подоконных досках между окнами 2-го и 3-го светов написаны фигуры святых.

иль, Ожский  
ановская  
спенская  
ь.

В центральной части западной стены, между лопатками помещена крупная, несколько вытянутая по вертикали композиция "Отвержение гробов" /"Страшный суд"/. В плоскость лопаток <sup>на каждой лопатке</sup> вписаны четыре фигуры евангелистов /по две, одна над другой/. Они выполнены гризайлью и имитируют скульптурные изображения, помещенные в экседры. На боковых частях западной стены в два яруса располагаются четыре прямоугольные композиции. Еще две композиции в нижнем регистре, видимо, утрачены. Написанные на столбах фигуры святителей и преподобных в прямоугольных рамках размещены также в три яруса.

Система украшения сводов невосстановима из-за многочисленных утрат. Можно отметить лишь наличие крупных прямоугольных композиций и сравнительно широкое употребление элементов архитектурно-художественного декора - имитаций кассетированных сводов и арок.

Вследствие плохой сохранности трудно интерпретировать и иконографическую программу росписей. Можно отметить только довольно развернутый цикл "Страстей" на западной и южной стенах /возможно, он продолжался на сводах четверика/ и аллегорические иллюстрации к молитве "Отче наш" на северной стене.

Большие трудности связаны со стилистическим определением росписей Успенской церкви, поскольку они не укладываются в строго очерченные стилистические рамки. В композициях есть размах, соответствующий масштабам интерьера и всей системы росписей, есть какой-то мрачный пафос, натурализм в изображении страданий, своеобразная "угрожающая дидактика", направленная к чувствам верующих. Но, одновременно, с мощью композиций, скульптурностью объемов соседствуют явно непрофессиональные, примитивные решения - неправильные пропорции, искаженные построения лиц и т.п. Особняком стоит "Сожетие св. Духа" с свод эпизода: здесь хлыбихенки религиозная экзальтация передана с помощью не натуралистических, а визионерских средств.

С.Хотимль, Ежский район, Ивановская область.

Успенская церковь.

Экспликация к схеме расположения сюжетов настенной живописи.

I. Южная стена четверика /на схеме совмещена с северной стеной/

- I. Пригвозждение Христа.
- 2. Жены-мироносицы у гроба.
- 3. Гризайльный орнамент.
- 4. Св. Митрофаней, епископ Воронежский.
- 5. Св. Николай Мирликийский.
- 6. Св. Серафим Саровский.
- 7. Композиция утрачена.
- 8. Композиция утрачена.
- 9. Принесение во храм.
- 10. Вход во Иерусалим.

II. Северная стена четверика /на схеме совмещена с южной стеной/.

- II. Композиция утрачена.
- I2. То же.
- I3. Гризайльный орнамент.
- I4. Св. Тихон Задонский.
- I5. Утрата.
- I6. Св. Сергей Радонекский.
- I7. Композиция утрачена.
- I8. То же.
- I9. "Остави нам долги наши..."
- 20. "Избави нас от лукавого..."

III. Западная стена четверика.

- 2I. Коронование терновым венцом.
- 22. Евангелист /гризайль/

иль, Пискацкий  
Новоская об.  
кая церк.

23. Евангелист.
24. Бичевание Христа.
25. Грязайльный орнамент.
26. Херувим и орнаментальная рамка /Грязайль/.
27. Отверзание гробов и возбресение мертвых.
28. Притча о богатом и Лазаре /Лазарь у порога богатого/.
29. Евангелист.
30. Евангелист.
31. Притча о богатом и Лазаре /богач в аду/.

IV. Развертка южного столба /на схеме совмещена с разверткой северного столба/.

32. Св. Иоанн Востовский.
33. Утрата.
34. Неизвестный святой.
35. Алексей, митрополит Московский.
36. Св. Евфимий Ростовский.
37. Св. Владимир.
38. Неизвестный святой.
39. Петр, митрополит Московский.
40. Св. Сергей Радонежский.
41. Св. муч. Авраамий.
42. Св. преп. Даниил.
43. Иона, митрополит Московский.

V. Развертка северного столба /на схеме совмещена с разверткой южного столба/.

44. Утрата.
45. Утрата.
46. Утрата.
47. Утрата.



- мль, Лиский 48. Неизвестный преподобный.  
иновская 49. Св. Ольга.  
спенская 50. Неизвестный преподобный.  
ь. 51. Неизвестный святитель.  
52. Утрата.  
53. Св. Глеб.  
54. Неизвестный святитель.  
55. Филипп, митрополит Московский.

У I. Свод Апсиды.

56. Сошествие св. Духа.  
57. Богоматерь.  
58. Иисус Христос.  
59. Иоанн Предтеча.  
/57 - 59 - над окнами апсиды/.

У II. Западная стена апсиды.

60. Тайная вечеря.  
61. Орнаментальный фриз.  
62. Коленопреклоненный ангел.  
63. Агнец.  
64. Ветхозаветная Троица.  
65. Неопалимая купина.  
66. Жертвоприношение Авраама.  
67. Моисей благословляет народ Израиля.

к разделу УП , пункт а

Помещение двухстолбной трапезной перекрыто системой крестовых и цилиндрических сводов без подпружных арок.

Над южным приделом, который помещался в трапезной, поднимается граненый барабан с луковичной главой на полуглавлѣ. Внешнее убранство здания, перегруженное разнообразными деталями, характеризуется барочной трактовкой классических форм. Архитектуре памятника присуще свободное варьирование пропорций ордерных элементов. Так колонны боковых портиков храма необычайно вытянуты, сгруппированные в пучки на углах четверика, они произвольно укорачиваются по месту. (Например, над кровлей трапезной). Широким развитым поясом куб храма расчленен на два неравных яруса. В каждом ярусе поле стены разделено спаренными пилястрами на три прясла. Приемы эти не связаны с внутренней конструкцией здания и по существу своему архаичны. Окна в простых рамочных наличниках завершены массивными треугольными фронтонами. Фасады трапезной убраны пилястрами с большим знанием классических канонов и хорошей проработкой профилей. Соответственно масштабу храма в нем помещены репрезентативные росписи барочного стиля. Живопись темная, местами поновленная, из-за плохой освещенности интерьера (окна забиты досками) плохо различима. Большая часть ее осыпалась, на сводах сохранились лишь фрагменты. На зеленовато-голубом фоне стен помещены сцены на евангельские сюжеты в барочных рамах, выполненных живописными средствами.

В первом ярусе имитированы деревянные резные рамы, в остальных ярусах — гипсовая лепнина, между ярусами расположены барочные картуши, исполненные в технике гризайль. Своды покрыты живописными арками. На столбах и пилястрах — отдельно-стоящие фигуры святых. В абсиде конха украшена сценой "Сочетание св. духа на апостолов", а стены изображением стилизованных церковных сосудов в обрамлении растительного орнамента.









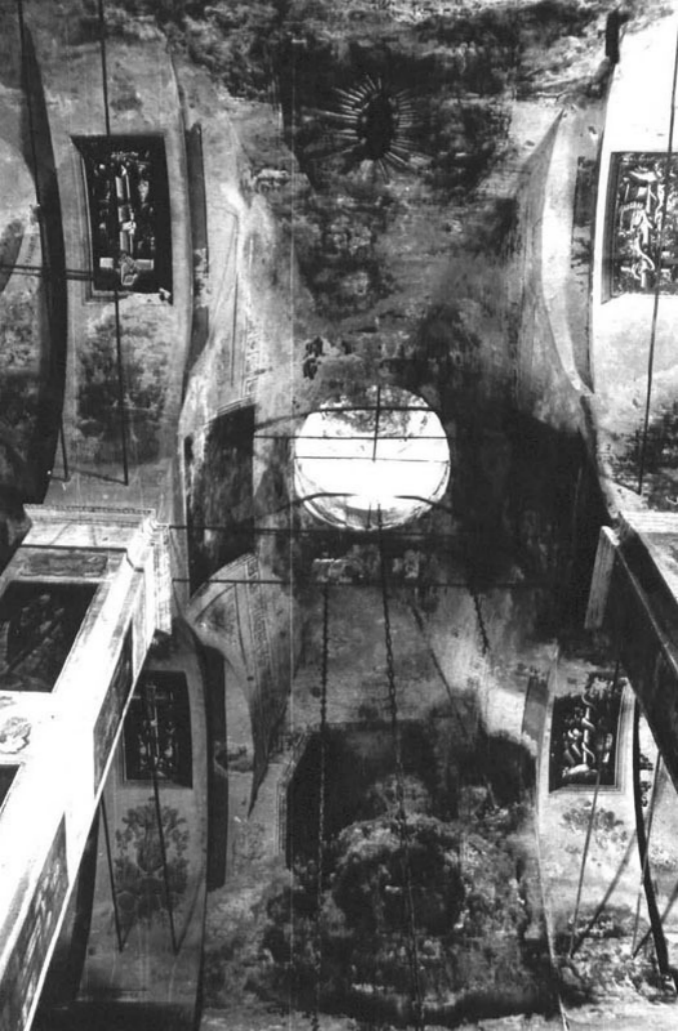




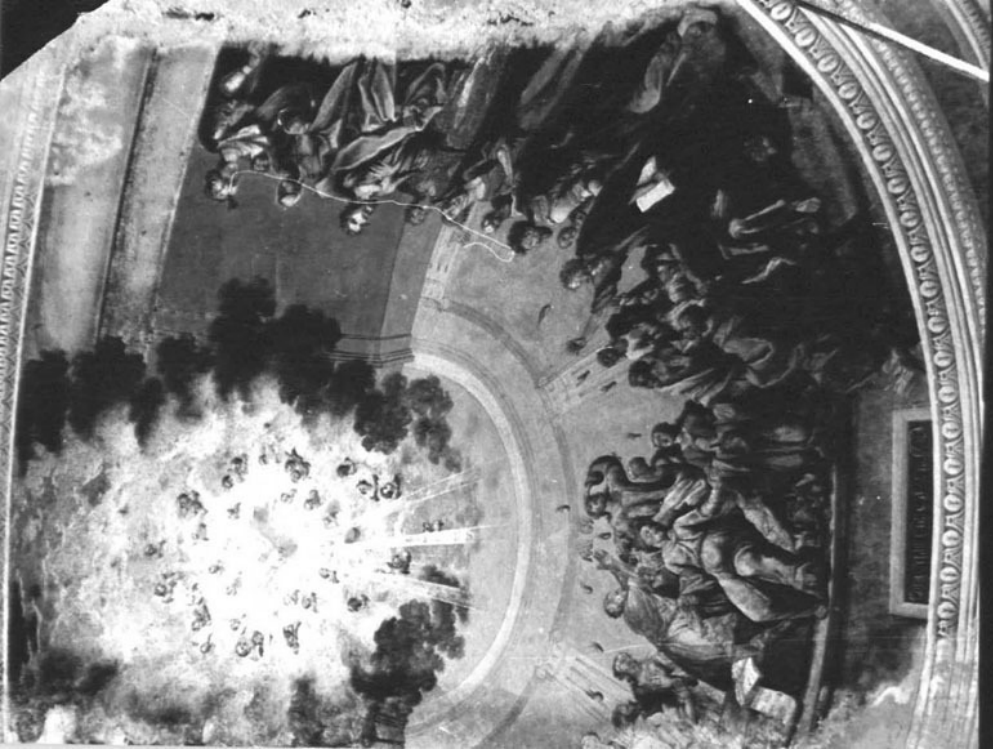
















МИНИСТЕРСТВО КУЛЬТУРЫ СССР ● ПАМЯТНИКИ ИСТОРИИ И КУЛЬТУРЫ СССР (недвижимые) \_\_\_\_\_  
 СОЮЗНАЯ РЕСПУБЛИКА РСФСР. Минкульт. Госинспекц. по охр. пам. ист. и культ. \_\_\_\_\_  
 Адрес Ивановская обл. Южский р-н, с. Хотимль. \_\_\_\_\_  
(СССР, край, область; район, автономная обл.; национальный округ; населенный пункт)

**УЧЕТНАЯ КАРТОЧКА**  
**Успенская церковь**

I. НАИМЕНОВАНИЕ ПАМЯТНИКА \_\_\_\_\_

II. ТИПОЛОГИЧЕСКАЯ  
 ПРИНАДЛЕЖНОСТЬ

памятник археологии	памятник истории	памятник архитектуры	памятник монумент. иск.
		4	

III. ДАТИРОВКА ПАМЯТНИКА

1829г.

IV. ХАРАКТЕР  
 СОВРЕМЕННОГО  
 ИСПОЛЬЗОВАНИЯ

по первоначальному назначению	культурно-просветительное	туристско-экскурсионное	лечебно-оздоровительное	жилищно-помещенное	книжно-библиотечное	и др.
					+	

предлож. по использ. \_\_\_\_\_

V. ХАРАКТЕРИСТИКА  
 ТЕХНИЧЕСКОГО СОСТОЯНИЯ

хорошее	среднее	плохое	очень плохое
	+		

союзная	республ.	местная	не состоит
			+

VI. КАТЕГОРИЯ ОХРАНЫ

качество утвержденного охранного знака

да	нет
	+

VII. НАЛИЧИЕ ДОКУМЕНТАЦИИ

паспорт	фотографии	нумеры	реставрационные материалы
+	+	+	

место хранения документов

органы охраны			реставрационные мастерские		музей, архив, НИИ
союзный	республикан.	местный	республикан.	местные	
		+			

Дата составления карточки  
 1974г.  
 3 ОКТ. М. П.

Составитель

арх. Колесникова

(Ф. И. О., должность или профессия, подпись)

Инспектор по охране памятников \_\_\_\_\_

(Ф. И. О., подпись)



КАРТОЧКА (оборотная сторона)



Краткое описание

Церковь построена из кирпича (размер 29x14x7) и оштукатурена. Фасады покрашены в два цвета: фон — желтый, детали — белые. Композиция здания состоит из высокого трехсветного куба храма, увенчанного пятиглавием, и низкой трапезной. Наиболее интересен интерьер храма поражающий своей грандиозностью, стены и своды которого расписаны барочной живописью. Храм двухстолпный, что для I пол. XIX представляется охричным. Очень необычно перекрытие его центральной ячейки пространства — сомкнутый свод усложнен четырьмя распалубками и прорезан световым барабаном главы. Угловые компартименты перекрыты половинками ~~срезной~~ свода. Внешнее убранство здания характеризуется разнообразием и перенасыщением форм. Классические детали сильно изменены под влиянием барокко (очень свободное варьирование пропорций).

