

ПАМЯТНИКИ ИСТОРИИ И КУЛЬТУРЫ СССР (недвижимые)

СОЮЗНАЯ РЕСПУБЛИКА РСФСР

~~Министерство культуры, Главное управление по охране памятников истории и культуры.~~
Министерство культуры, Главное управление по охране памятников истории и культуры.

П А С П О Р Т

I. НАИМЕНОВАНИЕ ПАМЯТНИКА

ДОМ ЖИЛОЙ.

I. ТИПОЛОГИЧЕСКАЯ ПРИНАДЛЕЖНОСТЬ

памятник археологии	памятник истории	памятник архитектуры	памятник монумент. иск-ва
		2	

III. ДАТИРОВКА ПАМЯТНИКА (или дата исторического события, с которым связано возникновение памятника—для памятников истории)

Кон. XIX в.

IV. АДРЕС (местонахождение) ПАМЯТНИКА

Рязанская обл., г. Рязань, ул. Свердлова, 27.

Имп. Корвелевская 27

национальный округ, населенный пункт; пути подъезда)

V. ХАРАКТЕР СОВРЕМЕННОГО ИСПОЛЬЗОВАНИЯ

по первонач. назначению	культурно-просветит.	туристско-экскурсион.	лечебно-оздоровительн.	жилые помещения	хозяйственное	не используется
музей библ. клуб			больн. санат. д/отд.	+	учрежденн торгов. промышл. склад	

ПРИЛОЖЕНИЯ:

- Фото общего вида — 5
- Фото фрагментов — 8
- Генплан — **см. в паспорте на дом по ул. Свердлова, 29.**
- Обмеры: план — 2
- фасад —
- разрез —
- Схемы: **детали** план I
- охранной зоны —

вкладыш к разделу VIIa/ - I стр.

VI. ИСТОРИЧЕСКИЕ СВЕДЕНИЯ

- а) { для памятников археологии — история возникновения, кем и когда производились разведки и раскопки, место хранения коллекций.
для памятников истории — история возникновения: краткая характеристика событий и лиц, в связи с которыми объект приобрел значение памятника.
для памятников архитектуры и монументального искусства — автор, строитель, заказчик, история создания.

Здание, на основании характера композиции и декора фасадов, внутренней планировки и деталей интерьера, предположительно датируется концом XIX в. Надворный сарай, очевидно, относится к тому же времени.

б) перестройки и утраты, изменившие первоначальный облик памятника.

Со двора/с востока/пристроены сени. Внутренняя планировка частично изменена: сделаны новые перегородки, заложены первоначальные дверные проёмы.

в) реставрационные работы (общая характеристика, время, автор, место хранения документации)

Реставрационные работы не проводились.

VII. ОПИСАНИЕ ПАМЯТНИКА

для памятников археологии	—характер культурного слоя, важнейшие находки,
а) { для памятников истории	—характеристика памятника, наличие текст и время установления мемориальной доски.
{ для памятников архитектуры	—основные особенности планировочной, композиционно-пространственной структуры и конструкций; характер декора фасадов и интерьеров; наличие живописи, скульптуры, прикладного искусства; строительный материал, основные габариты.
для памятников монумент. иск-ва	—основные особенности композиционного и колористического решения; тексты, материал, техника, размер.

Дом стоит на красной линии улицы, на которую выходит главный/западный / фасад/см. фото № 1/. Одноэтажное, деревянное, рубленое в обло здание на кирпичном цоколе выстроено в характерных для кон. XIX в. формах. Композиция состоит из прямоугольного в плане, вытянутого вдоль улицы сруба, к которому по двора под углом примыкает равновысотный объём. Оба объёма объединены общей вальмовой кровлей. К боковым фасадам основного сруба примыкают более низкие сени, почти во всю ширину объёма. Южная стена южных сеней сложена из кирпича/перевязка—"цепная", шов-подскрёбка, размер кирпича: 24,5/25/х12/12,5/х6,5 см/.

Главный фасад, обшитый тёсом с калёвкой/см. чертёж/строго симметричен /см. фото № 2/. Основная часть композиции с восемью окнами фланкируется по бокам входными проёмами сени, сохранившими двустворчатые филёнчатые двери/см. фото № 3,4/. Проёмы с лучковыми перемычками имеют профилированные наличники, филёнки дверей — фигурные обрамления. Окна с лучковыми перемычками украшены наличниками/см. чертёж/и щипцовыми сандриками/см. фото № 5/Профилированный венчающий карниз поддерживается резными консолями, между которыми помещены накладные де —

/ см. фнладип /

б) общая оценка общественной, научно-исторической и художественной значимости памятника.

Пример деревянного дома с характерным для кон. XIX в. декором фасадов. Особенность композиции здания — наличие двух парадных входов с улицы, расположенных симметрично по сторонам главного фасада.

VIII. ОСНОВНАЯ БИБЛИОГРАФИЯ, АРХИВНЫЕ ИСТОЧНИКИ, ИКОНОГРАФИЧЕСКИЙ МАТЕРИАЛ.

Библиографии, архивных источников, иконографического материала не имеется.

Планы, кроки, фото и негативы хранятся в Рязанском областном управлении культуры.

XI. ТЕХНИЧЕСКОЕ СОСТОЯНИЕ

		хорошее	среднее	плохое	аварийное
характеристика общего состояния:					
для памятников археологической	культурного слоя				
	важнейших находок				
для памятников архитектуры и истории	конструкций	I			
	стен	+			
	покрытий	+			
	потолков	+			
	пола	+			
	декора фасадов	+			
	интерьеров	+			
в интерьере:	живописи				
	скульптуры				
	прикл. иск-ва				
для памятников монументального искусства	цоколя				
	постаментов				
	скульптуры				
	грунта				
	красочного слоя				

X. СИСТЕМА ОХРАНЫ

а) категория охраны

союзная	республ.	местная	не состоит
			+

б) дата и № документа о принятии под охрану Нет

в) границы охранной зоны регулирования застройки (краткое описание со ссылкой на утверждающий документ)

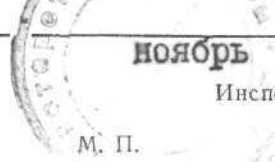
Границы охранной зоны не установлены.

г) балансовая принадлежность и конкретное использование ЖИЛОЙ ДОМ.

д) дата и № охранного документа Нет

Дата составления паспорта 1985 Составитель искусствовед Т. К. Смирнов
(Ф. И. О. должности или профессии)

НОЯБРЬ 5 1985
Инспектор по охране памятников (подпись)



D000002673

Вкладыш к паспорту "Дом жилой.
г.Рязань, ул.Свердлова, 27".

к разделу У11а/ /Продолжение/:

тали, имитирующие гирлянды. Дворовые фасады не обшиты, за исключением северных сеней/см. фото № 6, 8, 9/. Окна с лучковыми перемычками выделены сильно выступающими колодами./см. фото № 7/. Помимо "чёрных" входов в обоих сенях, на восточном фасаде устроено два входа/возможно, новые/. Большого выноса венчающий карниз дворовых фасадов профилирован.

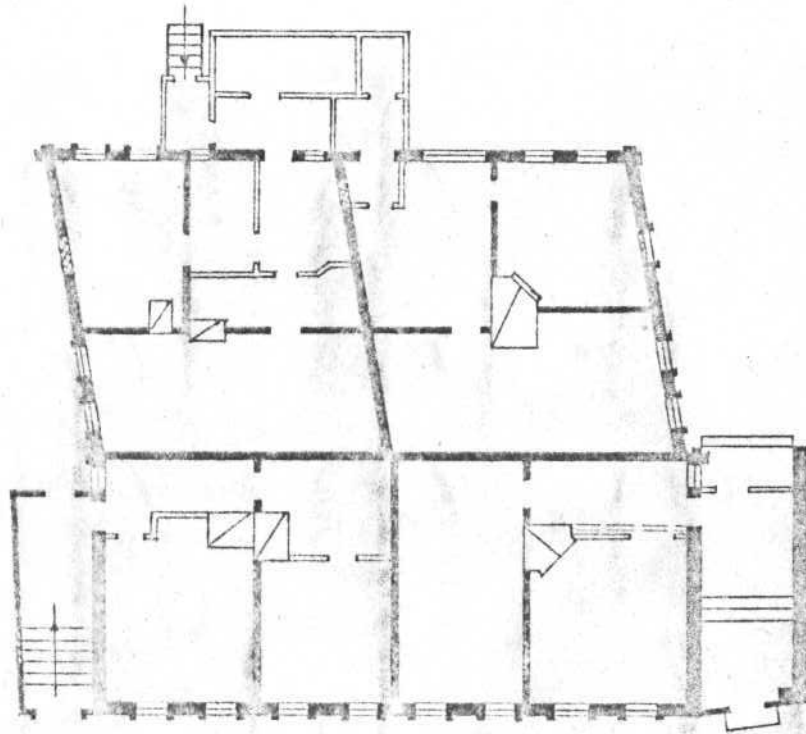
Внутренняя планировка прямоугольного объёма-анфиладного типа. Четыре комнаты, окнами выходящие на улицу, образуют анфиладу. За угловой юго-западной комнатой, во всю её ширину, устроен коридор, соединяющийся с сенями. Дворовый сруб капитальной коло на направленной поперечной стеной разделён на две половины с одинаковой планировкой. В каждой половине - по три комнаты. Высота помещений - 283 см.

В интерьере сохранились две угловые, со скошенными зеркалами печи, одна из них - кафельная/размеры белого гладкого кафеля: 40 x 22 см/- см. фото № 10. Двери - щитовые, на шпонках; одна дверь - двустворчатая, филёнчатая с фигурными филёнками и лучковым завершением, вторящим форме перемычки проёма/см. фото № 11/. В анфиладных комнатах потолки обработаны тянутыми карнизами. Полы - дощатые, без фриза/ширина досок: 20, 22, 24, 33 см/.

Во дворе стоит бревенчатый сарай, рубленный в обло/см. фото № 12/. Прямоугольный в плане объём завершён крутой односкатной кровлей.

г. Рязань
ул. Свердлова, 27
дом жилой
кон. XIX в.

С ←

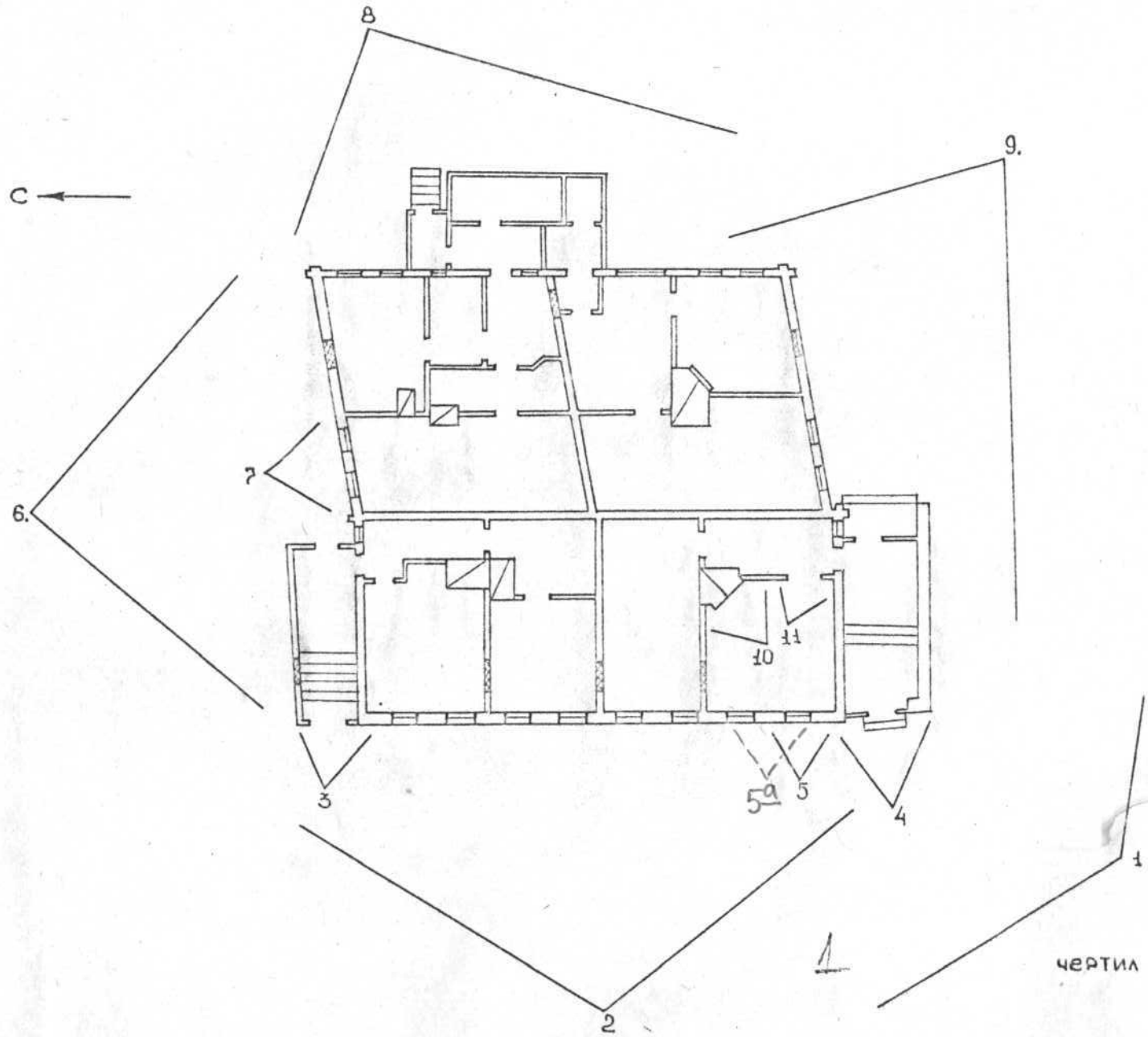


0 10м

3

чертил С.Никольский
1985

г. Рязань
ул. Свердлова, 27
дом жилой, кон. XIX в.
схема фотофиксации

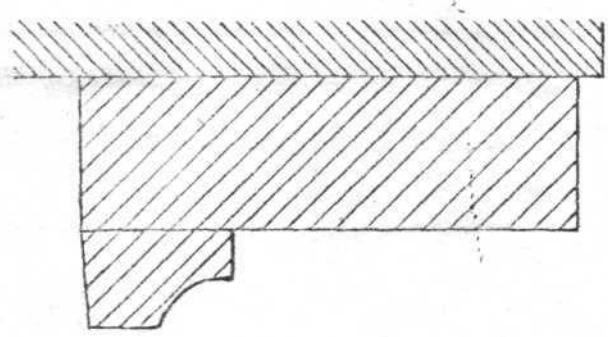


чертил С. Никольский
1985

УЛ. СВЕРДЛОВА, 27
ДОМ ЖИЛОЙ, КОН. XIX В.
ДСТАМИ ГЛАВНОГО ФАСАДА

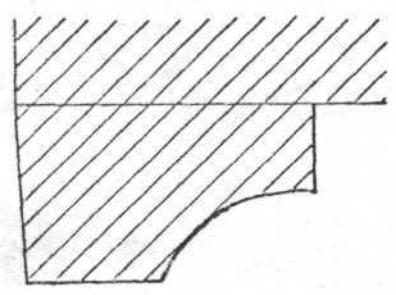
ПРОФИЛЬ ОБШИВКИ М 1:1

РАЗРЕЗ НАЛИЧНИКА ОКНА М 1:2

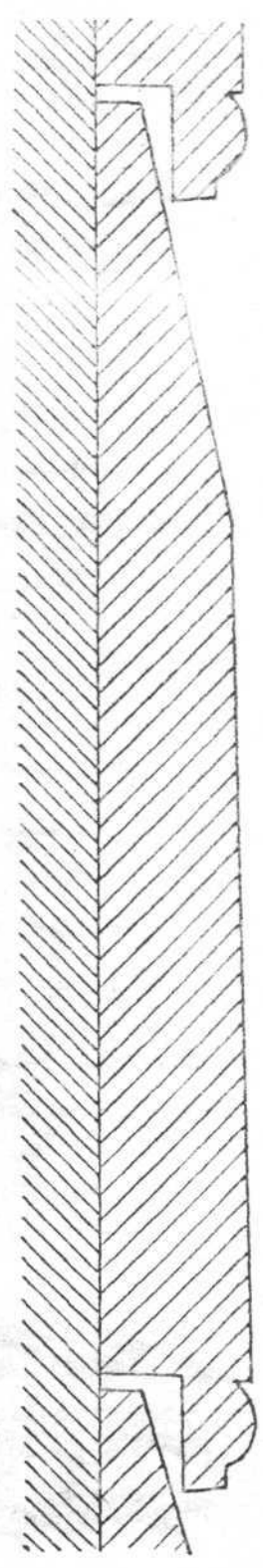


0 10 см

ПРОФИЛЬ НАЛИЧНИКА ОКНА М 1:1



0 5 см



5 см
0

2

чертил С. НИКОЛЬСКИЙ
1985



г. Рязань
ул. Свердлова, 27
Дом жилой, кон. XIX в.
Общий вид в уличной застройке

фото А. Шарохова, 1985



г. Рязань,

№ 2

ул. Свердлова, 27

Дом музей, кон. XIX в.

Западный фасад.

Рис. А. Шаргунова, 1985г.

27



г. Рязань,
ул. Свердлова, 27
Дом жилой, кон. XIX в.
Западный фасад.
Северный вход.

Фото А. Шарохова, 1985



г. Резань,
ул. Свердлова, 27
Дом номер, кон. XIX
Знаменийская гора.
Южный вход.

Рис А. Шаронова, 1985



г. Рязань,
ул. Верждова, 27
Домик милой, кон. XIX в.
Западное фасад. окно.

Рисун А. Шароухово, 1985



2 Рязань, ул. Свердлова, 27.
Воск. фреской, кон. XIX в.

N 5 А.

Фронт и парюк зам. фасада.

Фото А. Шаронова, 1985



г. Рязань,
ул. Вержбилова, 27
Дом музеев, комн. XIX в
Северный зал.

Ротко А. В. Царькова, 1985



г. Рязань,
ул. Свердлова, 27

Дом милой, кон. XIX в.

Окна сев. фасада

Рисун А. Шароухова, 1985



г. Рязань,

ул. Чернышова, 27

Дом книги, кат. XIX в.

Обучил бы е воевода

Ромо А, Шарухова, 1985



г. Рязань,
ул. Сергеева, 27
Дом музон, кон. XIX в.
Южный фасад.

Роман А. Шаргунова, 1985г



г. Рязань,

ул. Свердлова, 27

Домик милой, кон. XIX в.

Нико в интерьере.

Фото С. Никольского, 1985



г. Рязань,
 ул. Чернышова, 27
 Дом музей, кон. XIX в.
 Опись в инвентаре.



г. Рязань,

ул. Свердлова, 27

Домикшиной, кон. XIX в.
названный сарай.

Район А. Шароукоева, 1985

МИНИСТЕРСТВО КУЛЬТУРЫ СССР • ПАМЯТНИКИ ИСТОРИИ И КУЛЬТУРЫ СССР (недвижимость) **3.2. 1.43.14.**

СОЮЗНАЯ РЕСПУБЛИКА РСФСР МК Гл. упр. по охр. пам-ков ист. и культ. (индекс)

Адрес **г. Рязань, ул. Свердлова, 27.**
(АССР, край, область; район, автономная обл.; национальный округ; населенный пункт)

УЧЕТНАЯ КАРТОЧКА

Дом жилой.

I. НАИМЕНОВАНИЕ ПАМЯТНИКА

II. ТИПОЛОГИЧЕСКАЯ ПРИНАДЛЕЖНОСТЬ

памятник архитектуры	памятник истории	памятник архитектуры	памятник монумент. ис-ва
		2	

III. ДАТИРОВКА ПАМЯТНИКА

Кон. XIX в.

IV. ХАРАКТЕР СОВРЕМЕННОГО ИСПОЛЬЗОВАНИЯ

по первоначальному назначению	культурно-просветительное	туристско-экскурсионное	лечебно-оздоровительн.	жилые помещения	хозяйственное	не используется
				+		

предлож. по использ.

V. ХАРАКТЕРИСТИКА ТЕХНИЧЕСКОГО СОСТОЯНИЯ

хорошее	среднее	плохое	аварийное
+			

VI. КАТЕГОРИЯ ОХРАНЫ

союзная	республ.	местная	не состоит
			+

наличие утвержденной охранной зоны

да	нет
	+

VII. НАЛИЧИЕ ДОКУМЕНТАЦИИ

паспорт	фотографии	обмеры	реставрационные материалы
+	+	+	

место хранения документов
Дата составления карточки
« **ноябрь** 1985 г.
М. П.

органы охраны			реставрационные мастерские		музей, архив, НИИ
союзный	республикан.	местный	республикан.	местные	
	+	+			ВНИИ

Составитель **искусствовед Г.К. Смирнов** Инспектор по охране памятников

(ф., и., о. должность или профессия, подпись)

(ф., и., о. подпись)



Краткое описание

Одноэтажное деревянное, обшитое с главного фасада здание стоит на красной линии улицы. Композиция состоит из прямоугольного в плане основного объема и примыкающего под углом со стороны двора сруба. Оба объема объединены общей вальмовой кровлей. Главный фасад с 8 окнами по бокам имеет два входа. Окна украшены наличниками со щипцовыми сандриками. Венчающий карниз поддерживается резными консолями. Внутренняя планировка основного объема - анфиладного типа. В интерьере сохранились две печи, одна из них кафельная. Двери - щитовые и одна филёчатая. В анфиладных комнатах - тянутые карнизы.

Пример деревянного дома с характерным для кон. XIX в. декором фасадов. Особенность композиции - наличие двух парадных входов с улицы.