

МИНИСТЕРСТВО КУЛЬТУРЫ СССР

индекс

ПАМЯТНИКИ ИСТОРИИ И КУЛЬТУРЫ СССР

(НЕДВИЖИМЫЕ)

5800000369

СОЮЗНАЯ РЕСПУБЛИКА Р Е Ф С Р

Главное управление по охране памятников истории и культуры Мин. Культуры СССР

(наименование республиканского органа охраны памятников)

П А С П О Р Т

I. НАИМЕНОВАНИЕ ПАМЯТНИКА БАНКII. ТИПОЛОГИЧЕСКАЯ
ПРИНАДЛЕЖНОСТЬ

памятник археологии	памятник истории	памятник архитектуры	памятник монумент искусства
		3	

III. ДАТИРОВКА ПАМЯТНИКА (или дата исторического события, с которым связано возникнове-
ние памятника—для памятников истории)1912 г.

IV. АДРЕС (местонахождение) ПАМЯТНИКА (АССР, край, область, район, автономная обл.,

Пензенская обл., Неверкинский р-н, с. Демино

национальный округ; населенный пункт; пути подъезда)

V. ХАРАКТЕР
СОВРЕМЕННОГО
ИСПОЛЬЗОВАНИЯ

по перво- нач. назна- чению	культурно- просветит.	туристско- экскурсион.	лечебно- оздорови- тельн.	жилые помещения	хозяйст- венное	не исполь- зуется
музей библ. клуб			больн. санат. д. отд.		учреждение торгов. + промышл. склад	

ПРИЛОЖЕНИЯ:

Фото общего вида— 5
 Фото фрагментов— 2
 Генплан— 1
 Обмеры: план— 2
 фасад—
 разрез—
 Схематический план
 охранной зоны—
 вкладыш — 1

VI. ИСТОРИЧЕСКИЕ СВЕДЕНИЯ

- а)
- | | |
|--|---|
| для памятников археологии | — история возникновения, кем и когда производились разведки и раскопки, место хранения коллекций. |
| для памятников истории | — история возникновения: краткая характеристика событий и лиц, в связи с которыми объект приобрел значение памятника. |
| для памятников архитектуры и монументального искусства | — автор, строитель, заказчик, история создания. |

Здание банка построено в 1912 году в селе Демино. Фамилия архитектора не установлена. С середины 1930-х годов в здании размещалось правление колхоза. В настоящее время бывший банк переоборудован под совхозную столовую.

- б) перестройки и утраты, изменившие первоначальный облик памятника

Планировочная структура здания незначительно изменена: коридор разделен двумя поперечными перегородками. Пристроены помещения котельной и тамбура запасного входа.

- в) реставрационные работы (общая характеристика, время, автор, место хранения документации)

Реставрационные работы не производились.

VII. ОПИСАНИЕ ПАМЯТНИКА

для памятников археологии	— характеристика культурного слоя, важнейшие находки.
для памятников истории	— характеристика памятника, наличие, текст и время установления мемориальной доски.
а) для памятников архитектуры	— основные особенности планировочной, композиционно-пространственной структуры и конструкций; характер декора фасадов и интерьеров; наличие живописи, скульптуры, прикладного искусства; строительный материал, основные габариты.
для памятников монумент. иск-ва	— основные особенности композиционного и колористического решения; тексты, материал, техника, размер.

Одноэтажное кирпичное здание банка расположено на северном, пологом склоне небольшой возвышенности в западной части села Демино. Банк являлся доминирующим элементом ансамбля делового центра крупного села, сформированного каменными зданиями банка, купеческих лавок и зерновых складов. Здесь также располагалась не существующая сейчас деревянная мечеть и кладбище. Объем банка играет важную градостроительную роль в линейной планировочной структуре села, визуально фиксируя слабо выраженное местоположение современного административно-производственного центра. Здание банка хорошо просматривается со всех точек центральной улицы села, органично вписывается в ландшафт и контрастно выделяется на фоне окружающей жилой застройки.

Функция здания определила характер его планировочной структуры. Внутренней продольной стеной основной объем здания разделен на две, неравные, части: операционный зал и вспомогательные помещения размещены в северной части, входной тамбур, вестибюль и коридор — в южной. В настоящее время планировочная структура здания, используемого под совхозную столовую, незначительно изменена. Парадный, северный, фасад обращен в сторону центральной улицы села. Восемь, равномерно расположенных оконных проемов имеют лучковые завершения. Восточная стена здания имеет три оконных проема. Южная стена основного объема расчленена четырьмя, неравномерно расположенными оконными проемами и дверным проемом запасного выхода. На западной стене — три окна.

К юго-западному углу основного объема здания примыкает объем

б) общая оценка общественной, научно-исторической и художественной значимости памятника.

Здание банка представляет интерес как памятник провинциального гражданского строительства начала XX века. Строгий прямоугольный объем здания имеет ярко выраженный эклектичный характер декоративного оформления.

VIII ОСНОВНАЯ БИБЛИОГРАФИЯ, АРХИВНЫЕ ИСТОЧНИКИ, ИКОНОГРАФИЧЕСКИЙ МАТЕРИАЛ.

Библиографические и архивные источники не обнаружены.

IX. ТЕХНИЧЕСКОЕ СОСТОЯНИЕ

характеристика общего состояния: культурного слоя
для памятников археологии важнейших находок

для памятников архитек-
туры и истории

конструкций
стен
покрытий
потолков
пола
декора фасадов
интерьеров

в интерьере:

живописи
скульптуры
прикл. иск-ва

для памятников мону-
ментального искусства

цоколя
постаментов
скульптуры
грунта
красочного слоя

хорошее	среднее	плохое	аварийное
+			
+			
+			
+			
+			
+			
+			
+			
+			
+			

X. СИСТЕМА ОХРАНЫ

а) категория охраны

союзная	республ.	местная	не состоит
			+

б) дата и № документа о принятии под охрану

не имеет

в) границы охраняемой зоны и зоны регулирования застройки (краткое описание со ссылкой на утверждающий документ)

не имеет



D000034719

г) балансовая принадлежность и конкретное использование

как помещение совхозной столовой

д) дата и № охранного документа

не имеет

Дата составления паспорта

Составитель А.С.Семенов, архитектор

(ф. и. о., должность или профессия)

«25» декабря 1984 г.

(подпись)

Инспектор по охране памятников

(подпись)



к п. VIIa

входного тамбура. На восточной и западной стенах тамбура расположено по одному окну, различных размеров. Дверной проем главного входа ориентирован на север. В восточной части тамбура размещена кладовая. Пространства тамбура и коридора объединены широким проемом. К восточной стене здания позднее пристроено помещение котельной и тамбур запасного входа.

Все оконные проемы основного объема здания одинаковых размеров. Над ними расположены плоские горизонтальные сандрики, объединенные декоративным пояском с перебриком по периметру здания. Южная северной, восточной и западной стен имеют подоконные карнизы на сухариках, под ними - прямоугольные сленды в уступчатых рамках. Углы здания декорированы плоскими угловыми лопатками, равномерно расчлененными по вертикали. Уступчатый карниз опирается на ряд городков. Декоративное оформление парадного фасада завершается парапетом и полукруглым фронтоном, и столбиками.

Кровля основного объема здания двухскатная с торцевыми вальмами на западе и востоке. Западная вальма усложнена слуховым окном полукруглого очертания. Пристройки имеют односкатное покрытие.

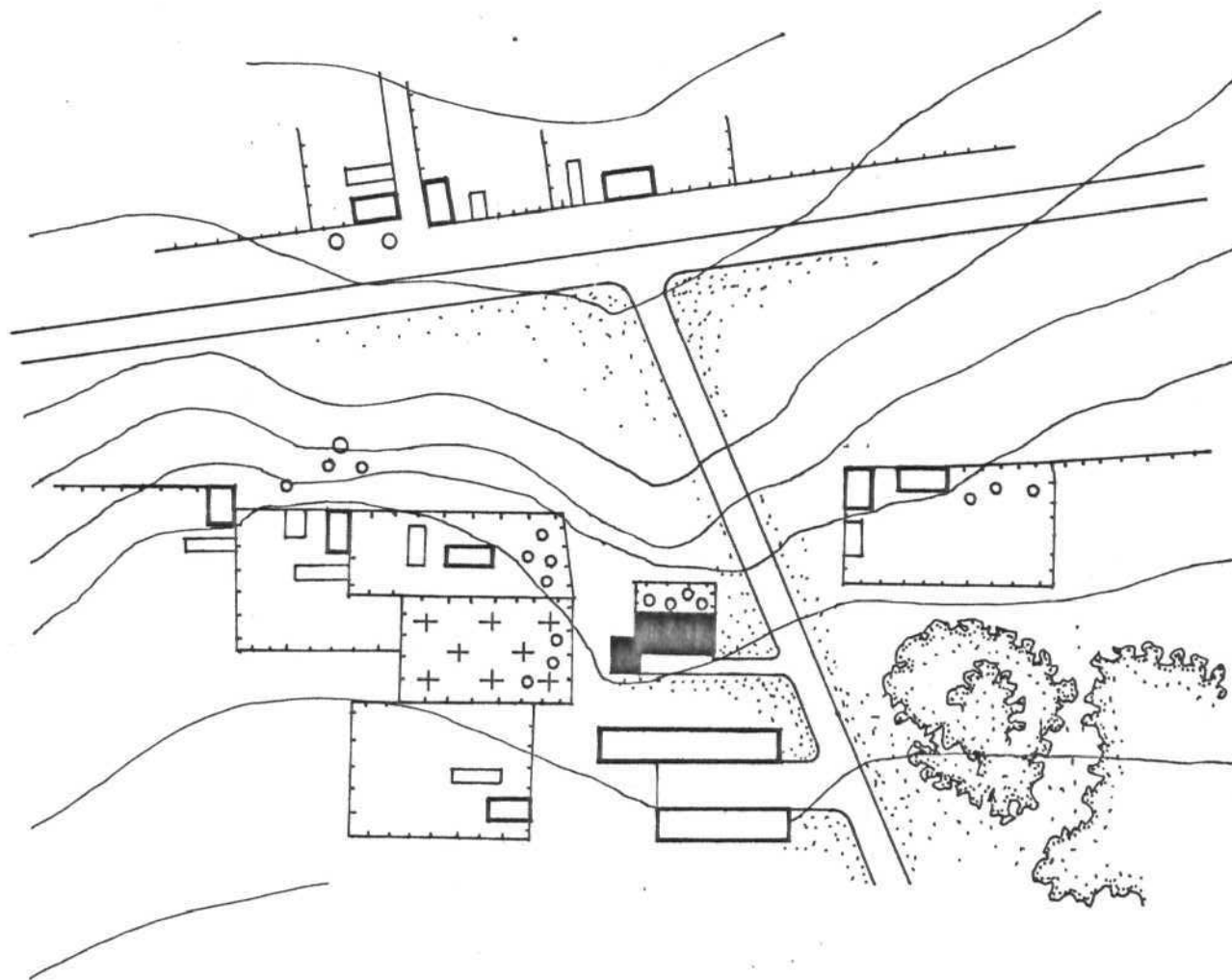
Кровля здания имеет металлическое покрытие по деревянной стропильной конструкции. Чердачное перекрытие плоское по деревянным балкам. Кладка стен в 2,5 кирпича (64 см) на цементно-песчаном растворе. Кирпич стандартных размеров местного производства. Внутренние поверхности стен оштукатурены. Фундаменты ленточные бутобетонные. Габариты здания в плане составляют 24,8x13,6 м.

ПЕНЗЕНСКАЯ ОБЛАСТЬ НЕВЕРКИНСКИЙ РАЙОН СЕЛО ДЕМИНО
БАНК 1912г.

генплан

С

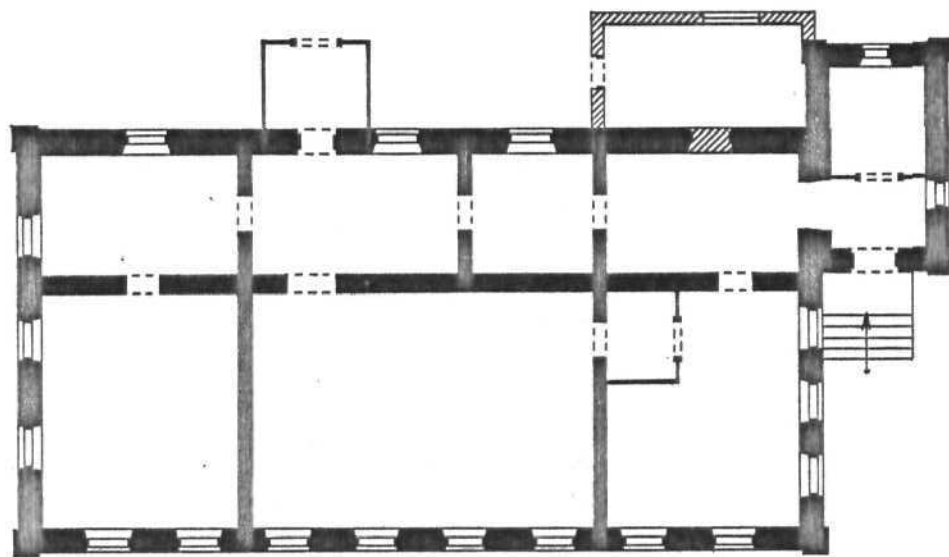
на Кунчерово



0 100 м

Выполнил: С. В. Вандтке
1984г.

ПЕНЗЕНСКАЯ ОБЛАСТЬ НЕВЕРКИНСКИЙ РАЙОН СЕЛО ДЕМИНО
БАНК 1912г.



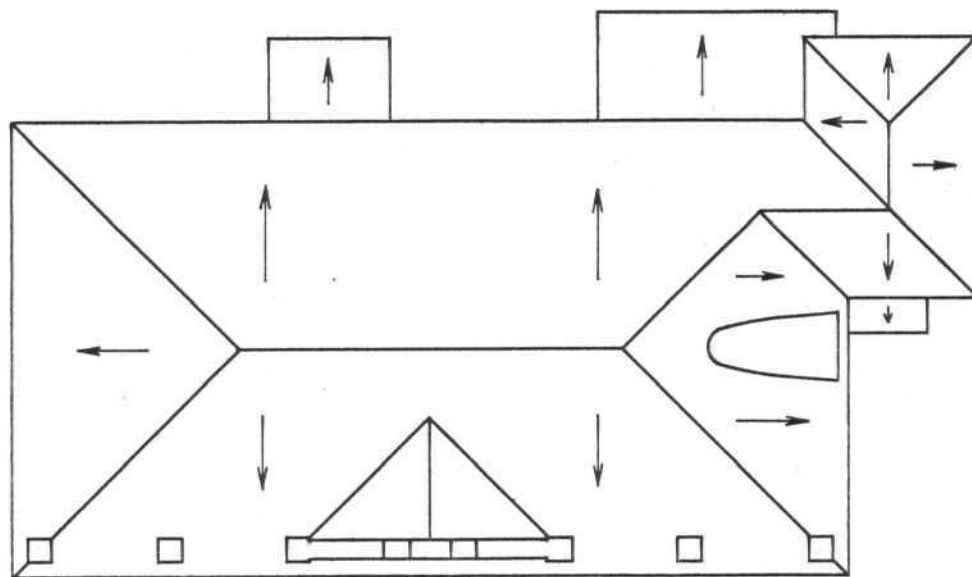
0 10 м

A horizontal scale bar with a central zero and a mark at 10 meters, used to provide a sense of scale for the architectural drawing.

Выполнил: А. С. Семенов
1984г.

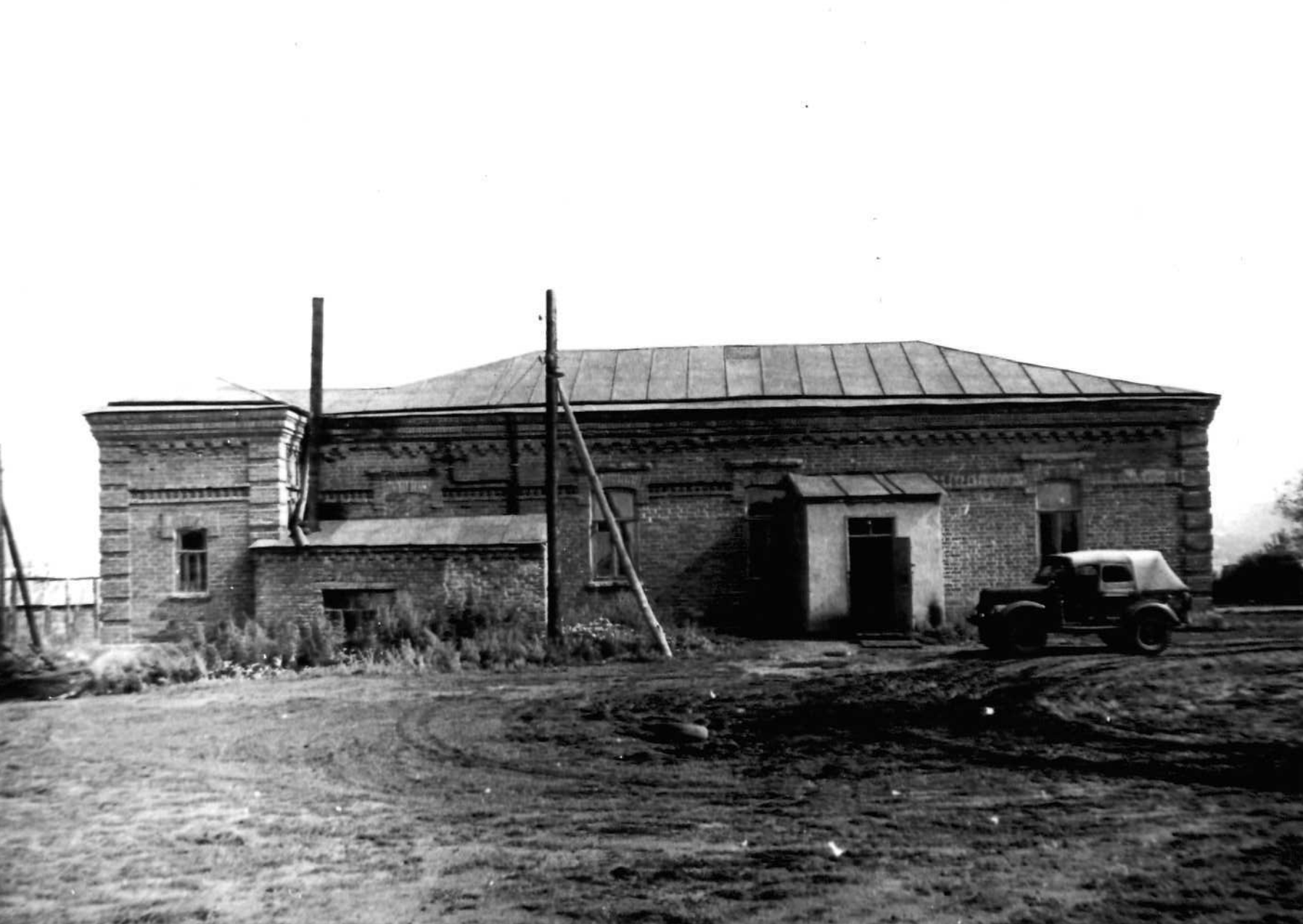
ПЕНЗЕНСКАЯ ОБЛАСТЬ НЕВЕРКИНСКИЙ РАЙОН СЕЛО ДЕМИНО
БАНК 1912г.

план кровли



0 10 м

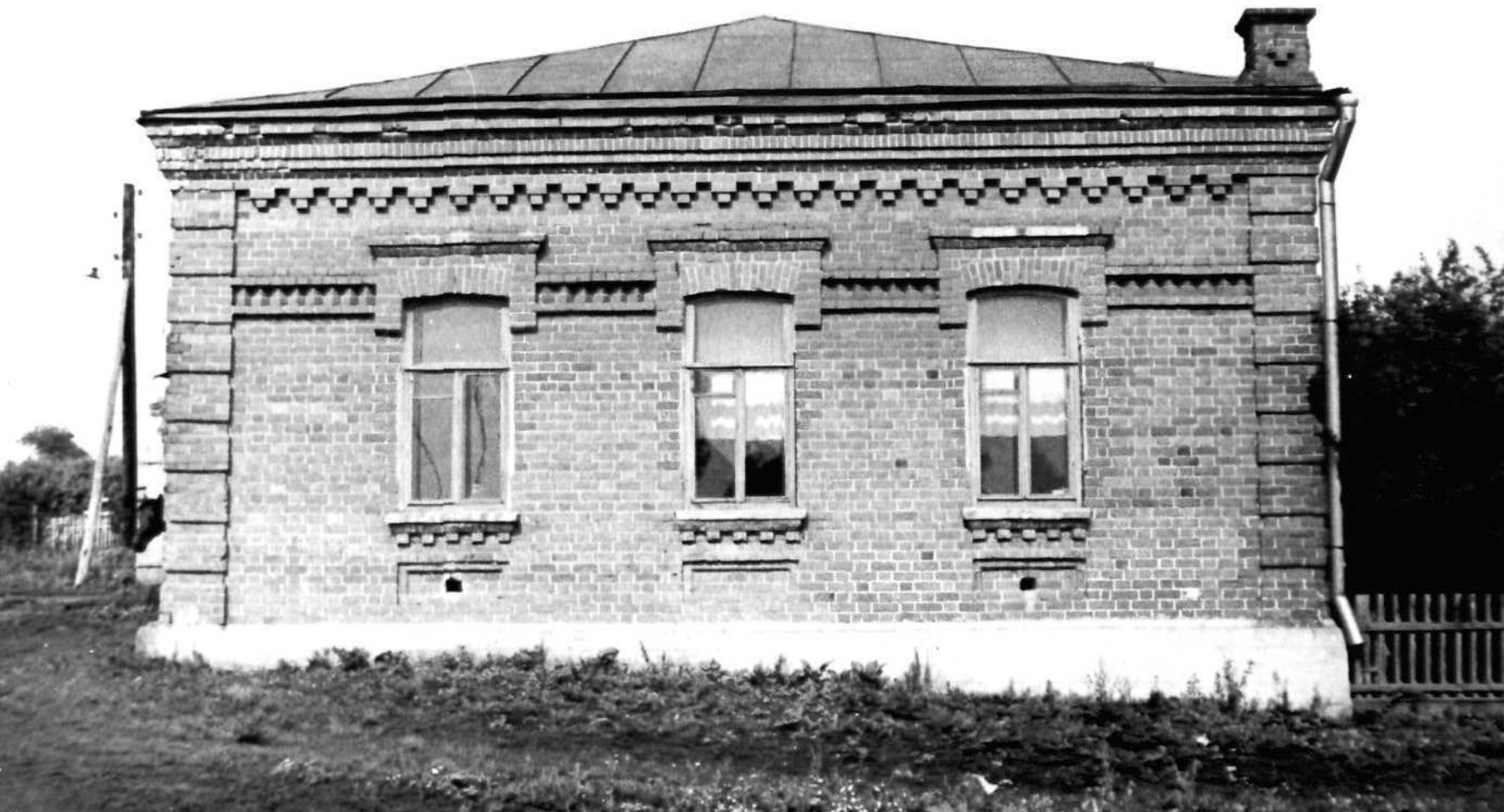
Выполнил: А. С. Семенов
1984г.



I. Пензенская обл., Неверкинский р-н,
с? Демино. Банк. 1912г. Северный фасад.
Фото Вандтке С.В. 1984г.



2. Пензенская обл., Певекинский р-н,
с. Демино. Банк. 1912г. Южный фасад.
Фото Вандтке С.В. 1984г.



3. Пензенская обл., Неверкинский р-н,
с. Демино. Банк. 1912г. Восточный фасад.
Фото Вандтке С.В. 1984г.



4. Пензенская обл., Неверкинский р-н,
с. Демино, Банк. 1912г. Вид с юго-восто-
ка. Фото Вандтке С.В. 1984г.



5. Пензенская обл., Неверкинский р-н,
с. Демино. Банк. 1912г. Вид с юго-восто-
ка. Фото Вандтке С.В. 1984г.



6. Пензенская обл., Неверкинский р-н,
с. Демино. Банк. 1912г. Фрагмент запад-
ного фасада. Вид с северо-запада.
Фото Бантке С.В. 1984г.



7. Пензенская обл., Неверкинский р-н,
с. Демино. Банк. 1912г. Фрагмент запад-
ного фасада. Вид с юго-запада.
Фото Вандтке С.В. 1984г.

МИНИСТЕРСТВО КУЛЬТУРЫ СССР ПАМЯТНИКИ ИСТОРИИ И КУЛЬТУРЫ СССР (недвижимые).....

СОЮЗНАЯ РЕСПУБЛИКА РСФСР. Мин. культуры. Главное упр. по охране памятников (наименование республиканского органа охраны)

Пензенская ссл., Неверкинский р-н, с. Камышевлянка

Адрес (АССР, край, область; район, автономная обл.; национальный округ, населенный пункт)

УЧЕТНАЯ КАРТОЧКА

I. НАИМЕНОВАНИЕ ПАМЯТНИКА Успенская церковь

II ТИПОЛОГИЧЕСКАЯ ПРИНАДЛЕЖНОСТЬ

памятник археологии	памятник истории	памятник архитектуры	памятник монумент. ис-ва
		4	

III. ДАТИРОВКА ПАМЯТНИКА

1813 г.

IV. ХАРАКТЕР СОВРЕМЕННОГО ИСПОЛЬЗОВАНИЯ

по перво-начальному назначению	культурно-просветительное	туристско-экскурсионное	лечебно-оздоровительн.	жилие помещения	хозяйст-венное	не ис-пользу-ется
					+	

предлож. по использ.

V. ХАРАКТЕРИСТИКА ТЕХНИЧЕСКОГО СОСТОЯНИЯ

хорошее	среднее	плохое	аварийное
+			
союзная	республ.	местная	не состоит
			+

VI. КАТЕГОРИЯ ОХРАНЫ

да	нет
	+

наличие утвержденной охранной зоны

VII. ДОКУМЕНТАЦИЯ

паспорт	фотографии	обмеры	реставрационные материалы
+	+	+	

место хранения документов

количество карточек

органы охраны

реставрационные мастерск.

музей, архив ний

союзный

республикан.

местный

республикан

местные

М. П.

Борунов Д.А., ст-т ИИИИ

Инспектор по охране памятников

Петрушкова Н.М.

Составитель

Подпись, должность, имя профессия, подпись)

(ф., и., о., подпись)

Petruškova

УЧЕТНАЯ КАРТОЧКА (оборотная сторона)

Фото или схематический план

Краткое описание



Церковь кирпичная, XXXXXXXXXX
одноглавая, бесстолпная. Объемно-пространственная композиция строится на сочетании примыкающей к храму колокольни, полуциркульного купола на широком цилиндрическом барабане и полукруглой апсиды. На куполе, звоннице, апсиде помещены маленькие шарообразные главки. Церковь выстроена в стиле русского ампира. В интерьере сохранились хоры, часть иконостаса.