

4710915001

МИНИСТЕРСТВО КУЛЬТУРЫ СССР

3.2-1.32.1
видов

ПАМЯТНИКИ ИСТОРИИ И КУЛЬТУРЫ СССР (недвижимые)

СОЮЗНАЯ РЕСПУБЛИКА РФ. Министерство культуры.

Главное управление по охране культурного наследия.
(наименование республиканского органа охраны памятников)

П А С П О Р Т

I. НАИМЕНОВАНИЕ ПАМЯТНИКА Усадьба "Узкое". Главный дом

II. ТИПОЛОГИЧЕСКАЯ ПРИНАДЛЕЖНОСТЬ

памятник археологии	памятник истории	памятник архитектуры	памятник монумент, иск-ва
		2	

III. ДАТИРОВКА ПАМЯТНИКА (или дата исторического события, с которым связано возникновение памятника — для памятников истории)

сер. ХУШ- 1 пол. XIX вв., 1860-е гг.

IV. АДРЕС (местонахождение) ПАМЯТНИКА г. Москва, Ю-ЗАО, ул. Профсоюзная,
(АССР, край, область, район, автономная обл.,

123 А, стр. 15

национальный округ; населенный пункт; пути подъезда)

V. ХАРАКТЕР СОВРЕМЕННОГО ИСПОЛЬЗОВАНИЯ

по первонач. назначению	культурно-просветит.	туристско-экскурсион.	лечебно-оздоровительн.	жилые помещения	хозяйственно-венное	не используется
	музей библ. клуб		больн. санат. + д/отд		учреждение торгов. промыш. склад	

ПРИЛОЖЕНИЯ:

- Фото общего вида — 3
- Фото фрагментов — 20
- Генплан —
- Обмеры: план — 3
- разрез —
- фасад —
- Схематический план охранной зоны — Вкладыши к пп. У1 а, У1 б, УПа, УП б, УШ. - 6 стр.

VI. ИСТОРИЧЕСКИЕ СВЕДЕНИЯ

а) для памятников археологии	— история возникновения, кем и когда производились разведки и раскопки, место хранения коллекций.
для памятников истории	— история возникновения: краткая характеристика событий и лиц, в связи с которыми объект приобрел значение памятника.
для памятников архитектуры и монументального иск-ва	— автор, строитель, заказчик, история создания.

Главный дом усадьбы "Узкое" возведен на цоколе и подвалах более старого здания, нанесенного на план усадьбы 1766 г. Это здание характерной для барокко П-образной конфигурации было построено владельцем Б.В. Голицыным. В экономических примечаниях к генеральному межеванию указано, что дом каменный.

На топографической карте 1800 г. здание изображено без выступов, но с флигелями, соединенными с торцами переходами. На плане 1818 г. флигели не обозначены. На топографической карте 1841 г. дом имеет значительно меньшие размеры, чем прежде. Значит, он был перестроен в 1820-е или 30-е годы, когда усадьбой владел П.А. Толстой. Небольшой дом на карте 1841 г. фланкирован двумя флигелями, из которых южный соединен с ним галереей, северный же стоит отдельно.

Как следует из документов 1846-1852 гг., при владельце В.П. Толстом в главном доме с флигелями проводился ремонт. В описи построек центральное здание названо Средним домом, соединенный с ним флигель - Кухонным, а отдельно стоящий - Маленьким домом. В Среднем доме на первом этаже было девять парадных комнат. В Маленьком доме размещались детские. В рапорте управляющего 1852 г. упоминаются две галереи, т.е. Маленький дом был в это время соединен с главным зданием галереей. Фасады Маленького дома украшали фронтоны.

В 1880 г. новый владелец "Узкого" П.Н. Трубецкой решил перестроить дом. Центральный объем был разобран до цокольного этажа, который получил вид стилобата фигурной конфигурации. На него поставили двухэтажный деревянный объем "из местных дубов", как указывали современники. Заново были возведены каменные галереи, перестроены оба флигеля. (см. вкл. № 1)

б) перестройки и утраты, изменявшие первоначальный облик памятника.

В советское время надстроены вторыми этажами галереи. Утрачены вазы баллюстрад, находящихся в запущенном состоянии. Осыпается краска с фасадов деревянного корпуса. Имеются утраты лепного декора. Центральный пандус переделан в лестницу.

Перепланирован II этаж центральной части. Помещения флигелей разгорожены.

в) Старый паркет заменен новым. (см. вкл. № 2)
реставрационные работы (общая характеристика, время, автор, место хранения документации)

Реставрация здания не производилась.

В 1970-х годах реставрирована мебель и станковая живопись (специалисты ВПНРК).

VII. ОПИСАНИЕ ПАМЯТНИКА

а) для памятников археологии	— характер культурного слоя, важнейшие находки,
для памятников истории	— характеристика памятника, наличие, текст и время установления мемориальной доски,
для памятников архитектуры	— основные особенности планировочной, композиционно-пространственной структуры и конструкций; характер декора фасадов и интерьеров; наличие живописи, скульптуры, прикладного искусства; строительный материал, основные габариты,
для памятников монумент. иск-ва	— основные особенности композиционного и колористического решения; тексты, материал, техника, размер.

Главный дом усадьбы "Узкое" расположен на вершинах холма, над прудами. Собранный архитектором С.К. Родионовым из разновременных построек дом представляет собой единый ансамбль, решенный в стилизованных формах раннего классицизма с элементами барокко. Здание принадлежит к репрезентативным постройкам дворцового типа и отличается, при некоторой суховатости деталей, богатством пластических и объемно-пространственных форм.

Дом вытянут с севера на юг. Симметричная композиция складывается из трех объемов. Центральный деревянный, обшитый тесом двухэтажный объем 1880-х годов поставлен на белокаменный стилобат, сохранившийся от более старого здания. Центральный корпус соединен под небольшим углом каменными галереями с боковыми кирпичными двухэтажными флигелями. Фланги выступают с восточной стороны, образуя перед домом площадку двора. Кирпичные части здания оштукатурены. Дом окрашен охрой, детали побелены.

Прямоугольный в плане деревянный объем с 13-тиосевыми протяженными фасадами имеет слабо вынесенный центральный ризалит с запада и более сильные фланговые ризалиты с востока. Между завершенными фронтонами восточными ризалитами устроена широкая терраса с балконом, поддерживаемым восемью деревянными оштукатуренными тосканскими колоннами (4 квадратных в плане, 4-круглых). Терраса и балкон обнесены деревянными баллюстрадами, на тумбах которых до недавнего времени стояли вазоны. С террасы в парк спускается широкая лестница. В связи с уклоном рельефа, невидный с востока, (см. вкл. № 2-5)

б) общая оценка общественной, научно-исторической и художественной значимости памятника.

Усадебный дом дворцового типа в "Узком" является значительным памятником архитектуры кон. XIX в. благодаря созданию архитектором С.К. Родионовым из разновременных построек выразительного единого ансамбля. Образец удачной стилизации под ранний классицизм с элементами барокко. Отличается хорошей сохранностью первоначального внешнего облика, планировки и парадных интерьеров.

VIII. ОСНОВНАЯ БИБЛИОГРАФИЯ, АРХИВНЫЕ ИСТОЧНИКИ, ИКОНОГРАФИЧЕСКИЙ МАТЕРИАЛ. (см. вкл. № 5)

1. Шеппинг Д. Древний Сосенский стан Московского уезда, М, 1895, с. 25-29
2. Памятники усадебного искусства, в.1, М, 1928, с. 95
3. Темешов Н. Избранные сочинения, т.3, М, 1956, с. 376-381
4. Веселовский С., Снегирев В. и др. Подмосковье. Памятные места в истории русской культуры XIУ-XIX вв., М, 1962, с. 308
5. Коробко М.Ю. Узкое, Усадебное ожерелье юго-запада Москвы, М, 1996, с. 109-127 / см. вкл. 5-6/

IX. ТЕХНИЧЕСКОЕ СОСТОЯНИЕ

характеристика общего состояния:		хорошее	среднее	плохое	аварийное
для памятников археологии	культурного слоя важнейших находок				
для памятников архитектуры и истории	конструкций стен покрытий потолков пола декора фасадов интерьеров.	+			
в интерьере:	живописи скульптуры прикл. иск-ва				
для памятников монументального искусства	цоколя постаментов скульптуры грунта красочного слоя				

X. СИСТЕМА ОХРАНЫ

а) категория охраны

союзная	республ.	местная	не состоит
	+		

б) дата и № документа о принятии под охрану Постановление Совета Министров РСФСР от 30.08.1960 г., № 1327

в) границы охранной зоны и зоны регулирования застройки (краткое описание с ссылкой на утверждающий документ) Проект охранных зон разработан в мастерской -13 Моспроекта -2. Автор Д.Н. Кульчинский. 1964 г. Проект не утвержден.

г) балансовая принадлежность и конкретное использование Российская Академия Наук.

Санаторий "Узкое".

д) дата и № охранного документа 401

Дата составления паспорта

Составитель Карпова М.Г., искусствовед
(ф., и., о., должность или профессия)

..... 05.07.96 1997 г.

(подпись)

Инспектор по охране памятников Рамазина М.В.

М. П.

(подпись)

Вкладыш № 1 к паспорту:

"Усадьба "Узкое". Главный дом" г. Москва,
Ю-ЗАО, Профсоюзная ул., 123-А
стр. 15

К п. У 1 а (продолжение)

Реконструкция дома производилась по проекту известного московского архитектора Сергея Константиновича Родионова. Чертежи проекта хранились в Музее Русской архитектуры, но в настоящее время их в ГНИМА им. А.В. Шусева нет.

В центральном здании располагались парадные залы, а наверху жилые комнаты хозяев. Южный флигель по-прежнему был кухонным, а в северном помещались дети и их многочисленные учителя.

Дом Трубецких в Узком посещало много известных людей России кон. XIX-нач. XX вв. 31 августа 1890 г. в кабинете дома умер выдающийся русский мыслитель Владимир Сергеевич Соловьев.

В 1919 г. в доме разместили детский санаторий. В 1922 г. здесь открыли дом отдыха ученых на 40 человек. Об этом времени писал отдохавший здесь писатель Н. Телешов: "Огромный двухэтажный дом с колоннами, с просторными залами и большими комнатами стоит среди цветника и парка, в конце которого блещут три пруда (...). В нижнем этаже был большой зал для работы и занятий, с длинным мягким диваном (...). В просторной прихожей, где вешались пальто и фуражки, стоял на задних ногах большой медведь, убитый когда-то охотниками в окрестностях Узкого, держа в передних лапах булаву и блюдо для визитных карточек (...). в огромном светлом зале с выходом на террасу накрывались три стола: большой овальный - за которым усаживались самые почетные лица. Затем тянулся во весь зал длиннейший стол для остальных, семейных и иных "маститых" (...) и добавочный, тоже довольно длинный стол (...). Большой зал, отделенный на одну четверть двумя белыми колоннами, представлял большое удобство для всякого рода представлений. Таким образом, первый этаж в 1920-х гг. оставался таким же, каким он был при Трубецких.

В 1937 г. санаторий "Узкое" от комиссии по улучшению быта ученых перешел в ведение Академии Наук СССР. Теперь он был рассчитан уже на 70 человек, в связи с чем большие комнаты наверху были перегорожены. Галереи надстроили вторыми этажами. Часть помещений отошла под врачебные кабинеты. Залы первого этажа в это время имели следующее назначение: вестибюль,

(см. вкл. № 2)

Вкладыш № 2 к паспорту:

"Усадьба "Узкое". Главный дом". г. Москва, Ю-ЗАО,
Профсоюзная ул., 123-А
стр. 15

К п. У1 а (продолжение)

биллиардная (под нее приспособили кабинет, где умер В.С.Соловьев), большой и малый концертные залы, три столовые.

Перед войной намечался капитальный ремонт дома, но произведен он не был. В 1941-гг. дом в течение семи месяцев использовался под госпиталь.

В 1946 - нач. 50-х годах дом был отремонтирован. В это время в парадных залах разместилась подаренная санаторию коллекция русской живописи Н.А. Морозова и полотна западно-европейских художников.

Реставрация дома признана безотлагательной еще в 1880-х годах, но ее осуществление откладывается из-за недостатка средств.

В доме санатория "Узкое" отдыхали практически все выдающиеся ученые России и множество деятелей культуры и искусства советского времени.

К п. У1 б (продолжение)

Заменены две лестницы. В галереях и подвалах устроены в советское время своды "монье".

К п. УП а (продолжение)

цокольный этаж с западной стороны поднимается на высоту до двух метров.

На широкую площадку перед западным фасадом выступает четырехколонный коринфский портик с фронтоном (крайние колонны - квадратные в плане, средние - круглые). Стилобат обнесен баллюстрадой. Перед портиком расположена смотровая площадка, с которой к партерам спускается пандус на два ската, переделанный в лестницу. Под площадкой устроен грот виде экседры с рустованным белокаменным архивольтом.

Южный торец деревянного объема усложнен низким пятигранным выступом. В месте примыкания галереи к северному торцу также имеется многогранный выступ с деревянным "зонтом" над парадным входом. К входу подводит криволинейный белокаменный пандус, устроенный в 1880-х годах для подъезда экипажей.

(см. вкл. № 3)

Вкладыш № 3 к паспорту:
"Усадьба "Узкое". Главный дом".

г. Москва, Ю-ЗАО
Профсоюзная ул., 123-А

стр.15

К п. УП а (продолжение):

Ризалиты деревянного объема подчеркнуты рустованными лопатками. Прямоугольные окна обрамлены классическими тесовыми наличниками. Сандрики нижних окон декорированы лепными гирляндами, а под верхними проемами помещены филенки с "накладными досками". Сильно вынесенный тесовый карниз декорирован лепными модульонами.

Искаженные надстройкой и закладкой проемов галереи решены в виде классических аркад с тосканскими пилястрами в простенках между высокими проемами. Цоколи и базы пилястр выполнены из белого камня, капители и архивольты - лепные.

Кирпичные коробки флигелей 1 пол, XIX в. имеют декоративную обработку 1880-х годов. Объемы поставлены на белокаменные цоколи (на южном торце цоколь скрыт под землей, на северном возвышается более, чем на метр.) Прямоугольные флигели имеют девятиосевые протяженные фасады и пятиосевые торцы. Центральные ризалиты западных фасадов завершены фронтонами. Фасад рустованы. Широкие лопатки на углах объемов, на торцах и в ризалитах обработаны более сочным рустом, центральная ось западного фасада южного флигеля подчеркнута арочным входом; на северном фасаде входной проем - прямоугольный. Полукруглая площадка с лестницами перед входом в северный флигель - советского времени. Оформление окон флигелей немного отличается от деревянного объема. Сандрики нижних окон оторваны от наличников, верхние проемы лишены сандриков, но имеют замковые камни. Объемы флигелей опоясаны междуэтажной тягой, венчающий карниз декорирован модульонами.

Деревянный объем сохранил на первом этаже анфиладную планировку 1880-х годов. При входе с северного торца поставлен массивный дубовый тамбур. Пятигранная в плане прихожая объединена с вестибюлем, в который поднимаются четыре ступени. Лестница фланкирована тосканскими колоннами, отделанными искусственным мрамором желтого тона. В вестибюле сохранилась белая кафельная печь, профилированный карниз и лепная потолочная розетка. В торцовых помещениях по сторонам вестибюля расположены с

(см. вкл. № 4)

Вкладыш № 4 к паспорту:
"Усадьба "Узкое" . Главный дом " .
г. Москва, Ю-ЗАО
ПРОФСОЮЗНАЯ УЛ., 123-А
стр. 15

К п. УП а (продолжение)

востока-лестница, а с запада первая комната парадной анфилады - бильярдная (при Трубецких - кабинет, где умер В.С. Соловьев). Кабинет соединен с библиотекой, имеющей выход в большой центральный зал и в малую восточную гостиную. Большой зал разделен коническим двухколонным беломраморным портиком на парадную западную часть и более интимную восточную с двумя угловыми кафельными белыми печами, (помещение искажено устройством кинобудки). Зал имеет выходы на балюстраду западного портика и на восточную террасу. Последнее помещение западной анфилады - большая столовая с пятигранным выступом, в котором некогда помещался зимний сад. Большая столовая соединена с малой восточной. В залах сохранились карнизы и лепные потолочные розетки. С юго-восточной торцевой части расположена вторая лестница и кухня. Обе лестницы, замененные в советское время, носят служебный характер.

На первом этаже дома - паркетные полы сер. XX в. Мебели времен Трубецких сохранилось немного: две створки трель^яжа в вестибюле, диван, на котором умер В.С. Соловьев, книжные шкафы библиотеки. Но залы наполнены подаренной санаторию отдыхающими прекрасной мебелью XIX века. Обстановка залов и превосходные полотна художников XVIII - нач. XX в. на стенах дают право считать дом в "Узком" одним из лучших музеев закрытого типа.

Перепланированный второй этаж представляет собой коридорную систему с центральным коридором, в который выходят небольшие номера, снабженные санузлами.

В цокольной части здания расположены подвалы: центральный коридор с цилиндрическим сводом и торцовые помещения с гофрированными перекрытиями советского периода. Подобные перекрытия имеют и галереи.

Флигели сохранили капитальные стены 1820-1830 -х годов. Южный флигель имеет центральный коридор и капитальные стены, соответствующие западному ризалиту. Тонкие перегородки относятся к советскому времени. Планировка обеих этажей одинакова. Флигель сохранил старую лестницу из песчаника.

(см. вкл. № 5)

Вкладыш № 5 к паспорту:
 "Усадьба "Узкое". Главный дом".
 г. Москва, Ю-ЗАО
 Профсоюзная ул., 123-А
 стр. 15

К п. УП а (продолжение)

В северном флигеле прослеживается анфиладная планировка, но проемы между помещениями заложены. Все комнаты перегорожены. Сохранилась старая деревянная лестница с поворачивающимися ступенями. В северном флигеле сохранилось несколько оштукатуренных печей.

В восточных торцевых частях флигелей имеются подвалы со сводами "монье".

К п. УП б (продолжение)

Представляет мемориальный интерес в связи с пребыванием здесь многих выдающихся представителей русской науки и культуры кон XIX - XX веков.

К п. УШ (продолжение)

6. РГАДА, ф. 1354, оп. 256, ч. 1, у-3-"С". План генерального межевания села Узкого, 1766 г.
7. РГАДА, ф. 1355, оп. 1, д. 775.
8. РГВИА, ф. ВУА, д. 18861. Топографическая карта окрестностей Москвы, 1800 г.
9. РГВИА, ф. ВУА, д. Топографическая карта окрестностей Москвы, 1818 г.
10. РГАДА, ф. 192, оп. 1, д. 251. Топографическая карта окрестностей Москвы, 1841 г.
11. РГАДА, ф. 1282, оп. 1, д. 487, Опись комнат в доме гр. В.П. Толстого, 1846 г., л. 11-17.
12. РГАДА, ф. 1282, оп. 1, д. 488, Рапорты и донесения гр. Толстому по делам имения, 1846 г., л. 13.
13. РГАДА, ф. 1282, оп. 1, д. 497, Смета на заготовление материалов для строительных работ, 1847 л. 785.
14. РГАДА, ф. 1282, оп. 1, д. 518. Приемная запись малярных работ, 1852г

Вкладыш № 6 к паспорту:
"Усадьба "Узкое". Главный дом".
г.Москва, Ю-3АО
Профсоюзная ул., 123-А.
стр.15

К п. УШ (продолжение)

15. Архив РАН, ф. 4, оп. 5, д. 17. Материалы по строительным работам в санатории "Узкое", 1936-37 гг., л. 13
16. Архив РАН, ф. 4, оп. 1. Материалы по санаторию "Узкое", 1940-41.
17. Архив РАН, ф. 4, оп. 7, д. 50. Титульные списки на капитальный ремонт санатория 1945-52 гг., л.54

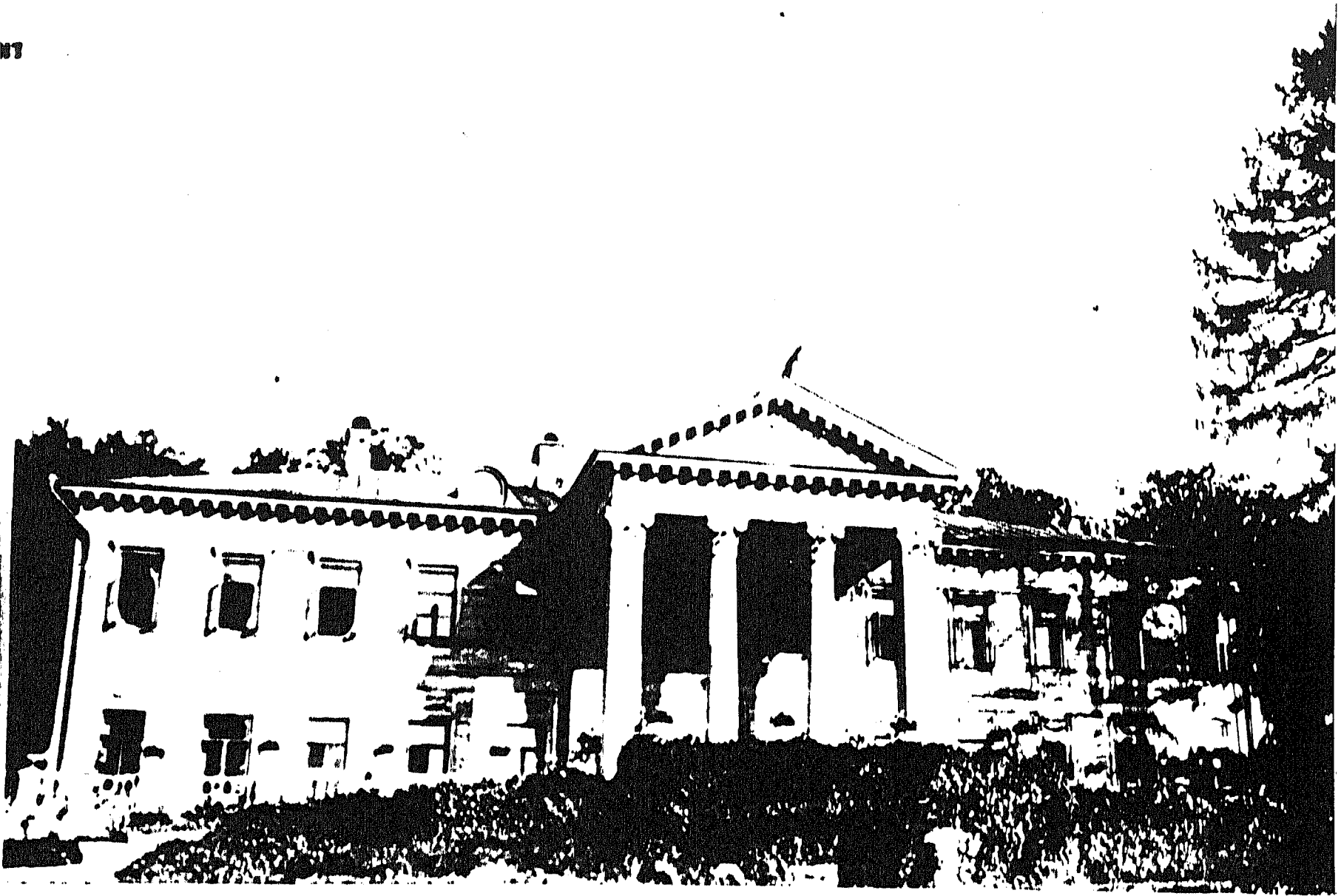
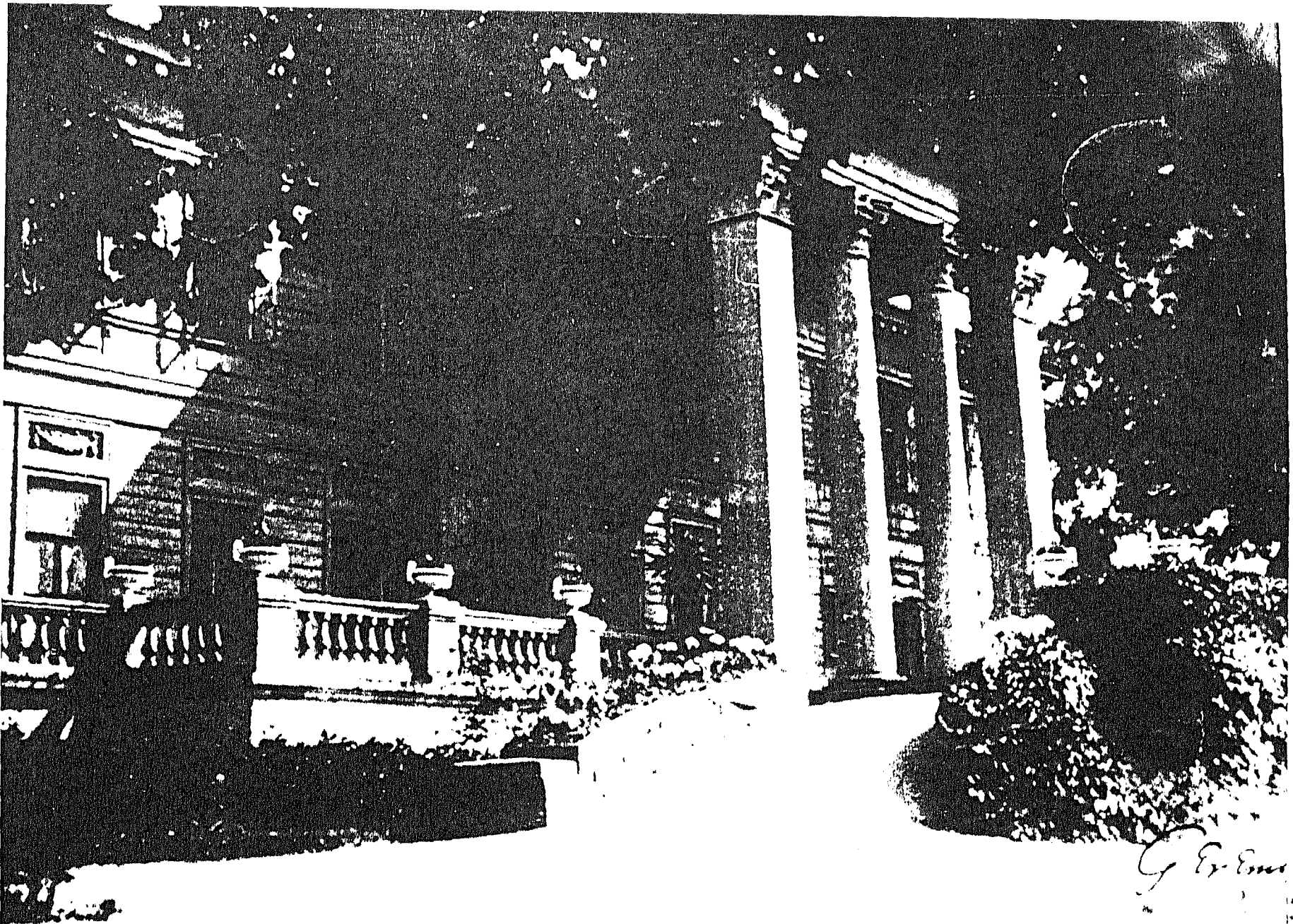


Рис. 12. Одиночнй вид усадьбного дома. Иач. И. К. В.,
перестроен в 1880 году архитектором Роллоповым.
Тулна, Хототска. Кол. У, нел. 20001.



G. E. ... 32

Fig. 3.
... ..
... ..

... ..
... ..

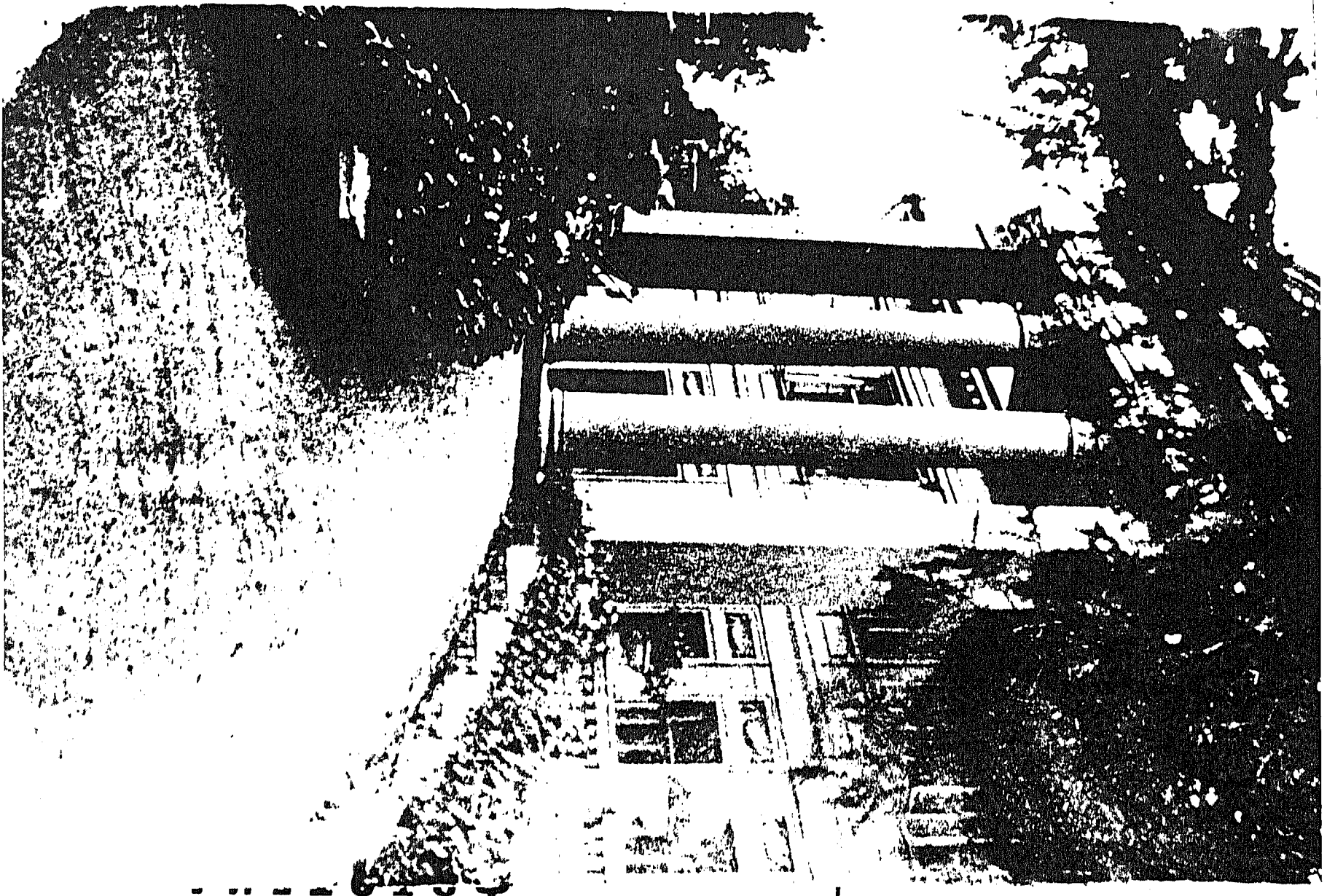
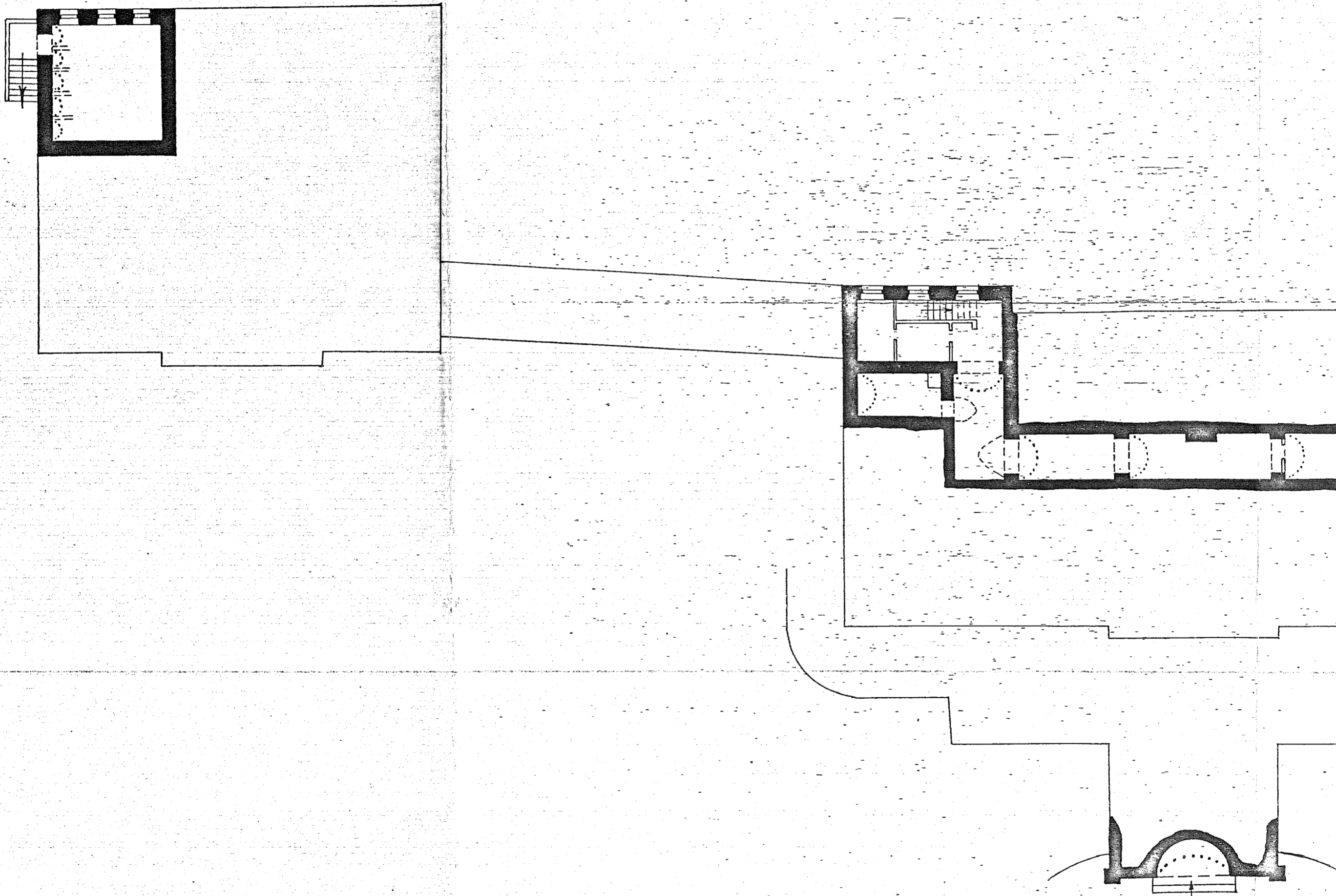


Рис. 4. Портик и пиллс дворянского дома Усольска Урало.
Фот. 1928 года.

Глина, золотая, кол. 1700, нет. 2340.

Москва,
Юго-Западный Административный Округ,
ул. Профсоюзная, 123А, стр. 15
Усадьба "Узкое"
Главный дом,
сер. XVIII в. - I пол. XIX в., 1880-е гг.
Подвал

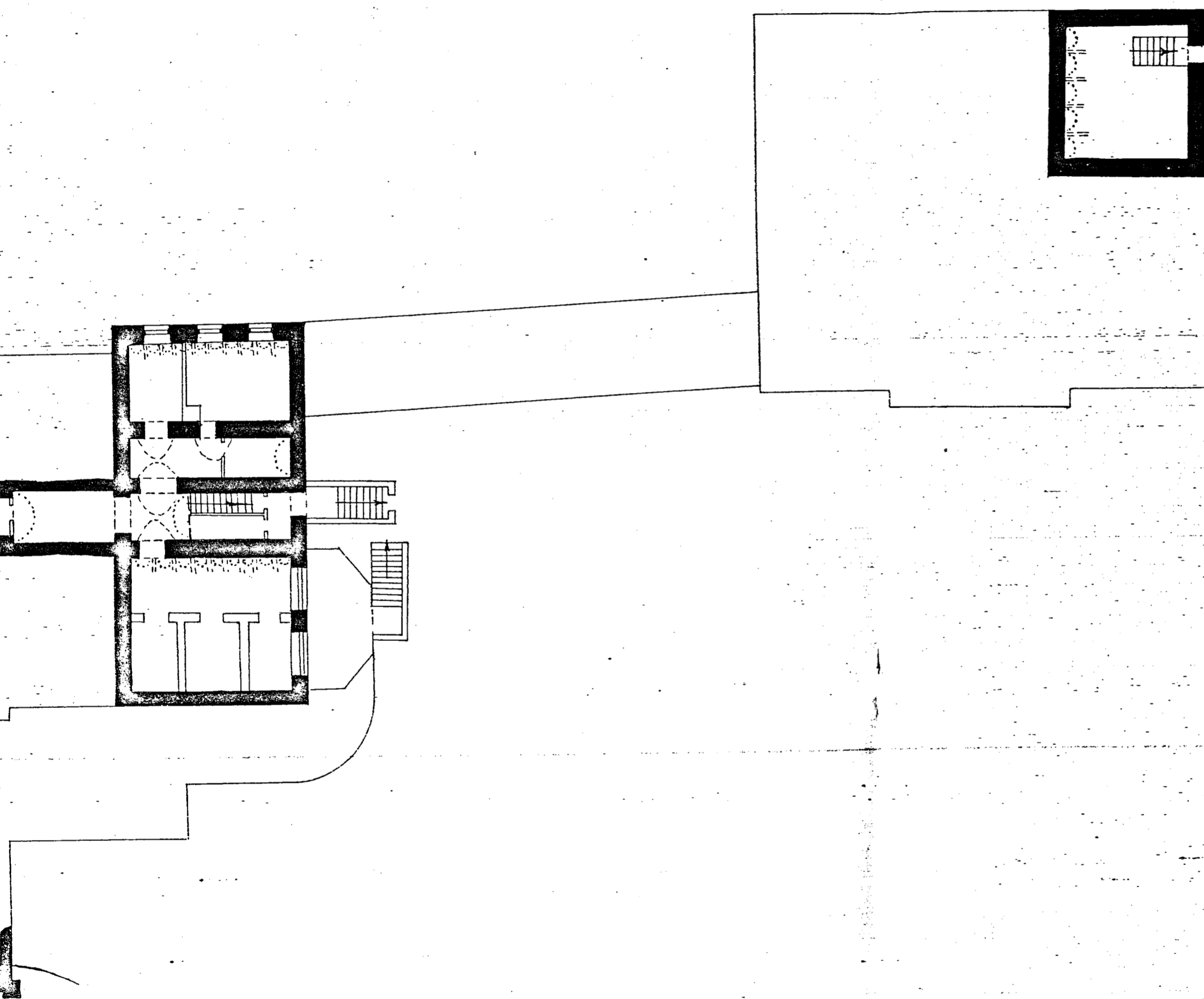
↙ С



Условные обозначения:
■ - сер. XVIII в. - I пол. XIX

0 10м

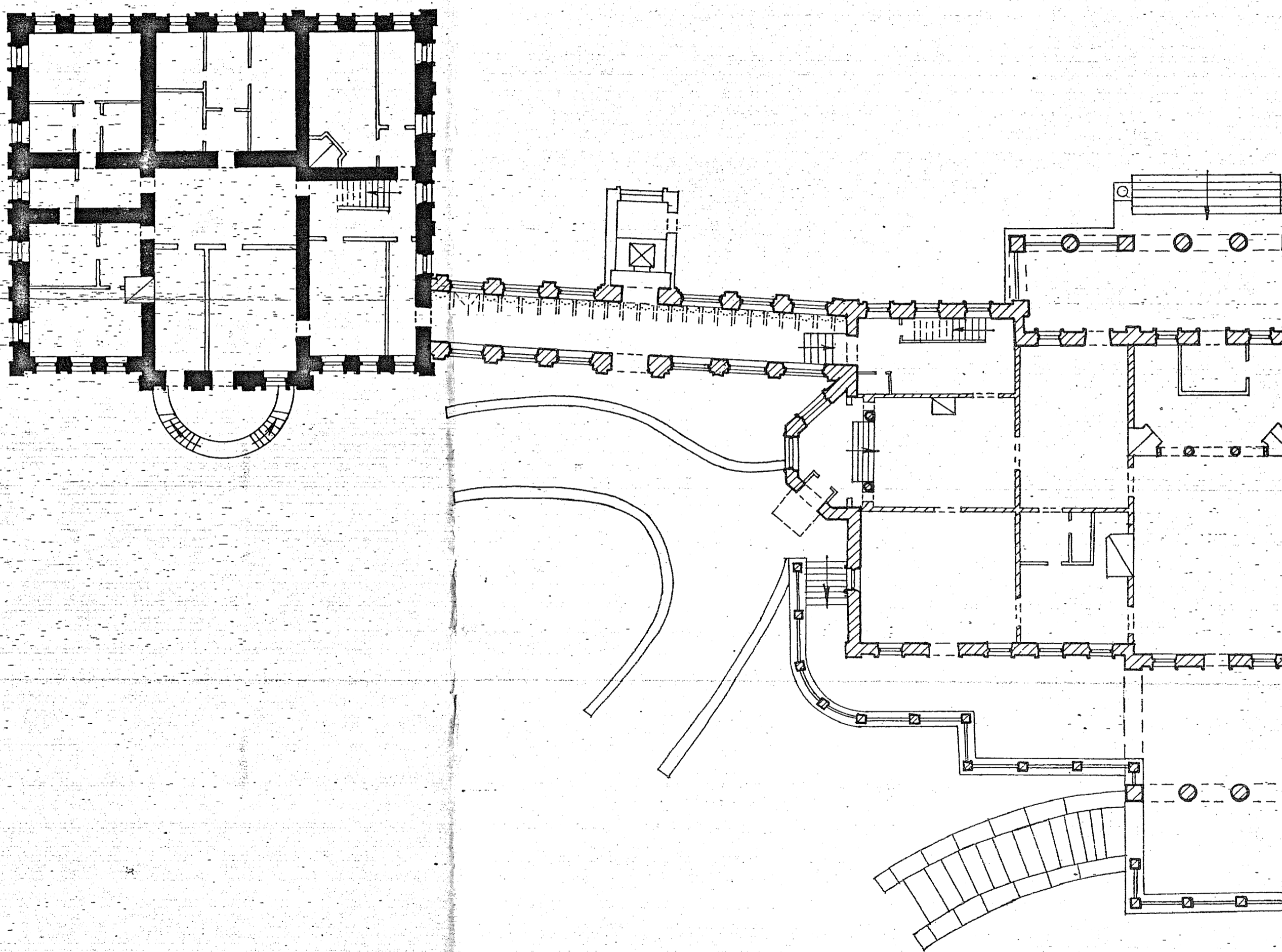
ОКРУГ,



10м

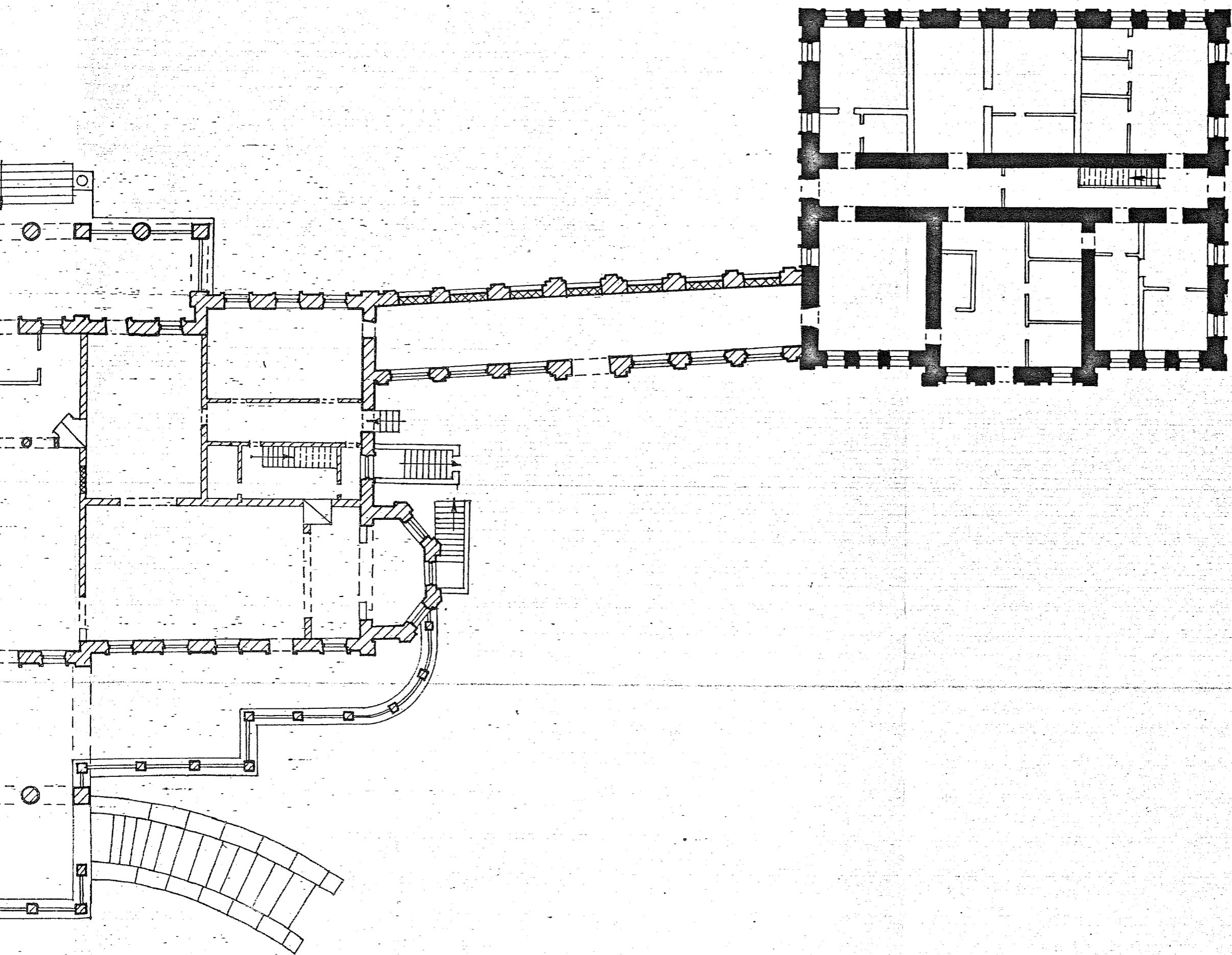
НПРП "СИМАРГА"
ОБМЕР: КОЖЕВНИКОВА Е.П.
КАРПОВА М.Г.
Выполнила: КОЖЕВНИКОВА Е.П.
1997г.

Москва,
Юго-Западный Административный
ул. Профсоюзная, 123А, стр. 15
Усадьба "Узкое"
Главный дом,
сер. XVIII в. - I пол. XIX в., 1880-е гг.
I этаж



Условные обозначения:
■ - I пол. XIX в.
▨ - 1880-е гг.





НПРП „СИМАРГА“

Обмер: Кожебникова Е.П.

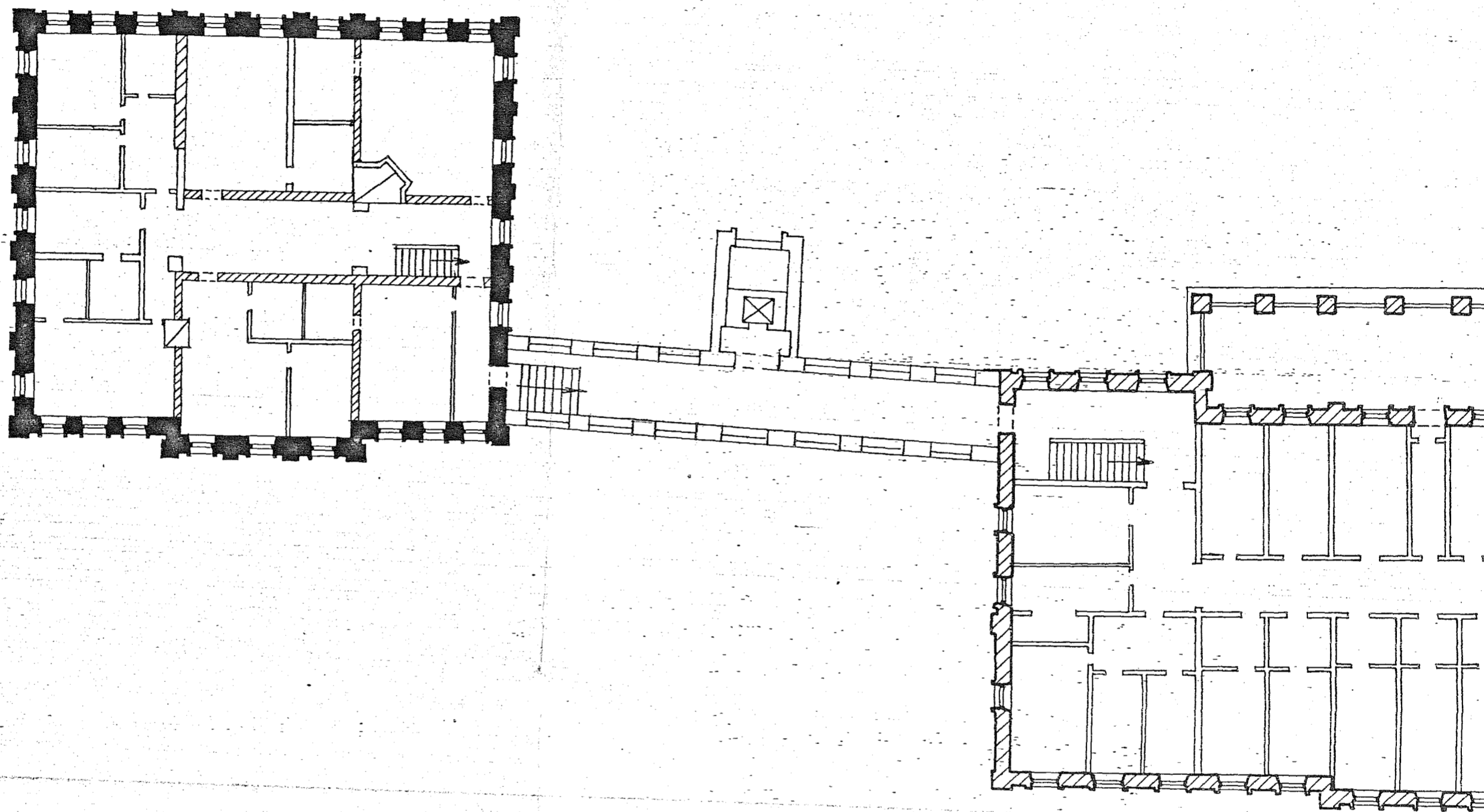
Карпова М.Г.

Выполнила: Кожебникова Е.П.

1997г.

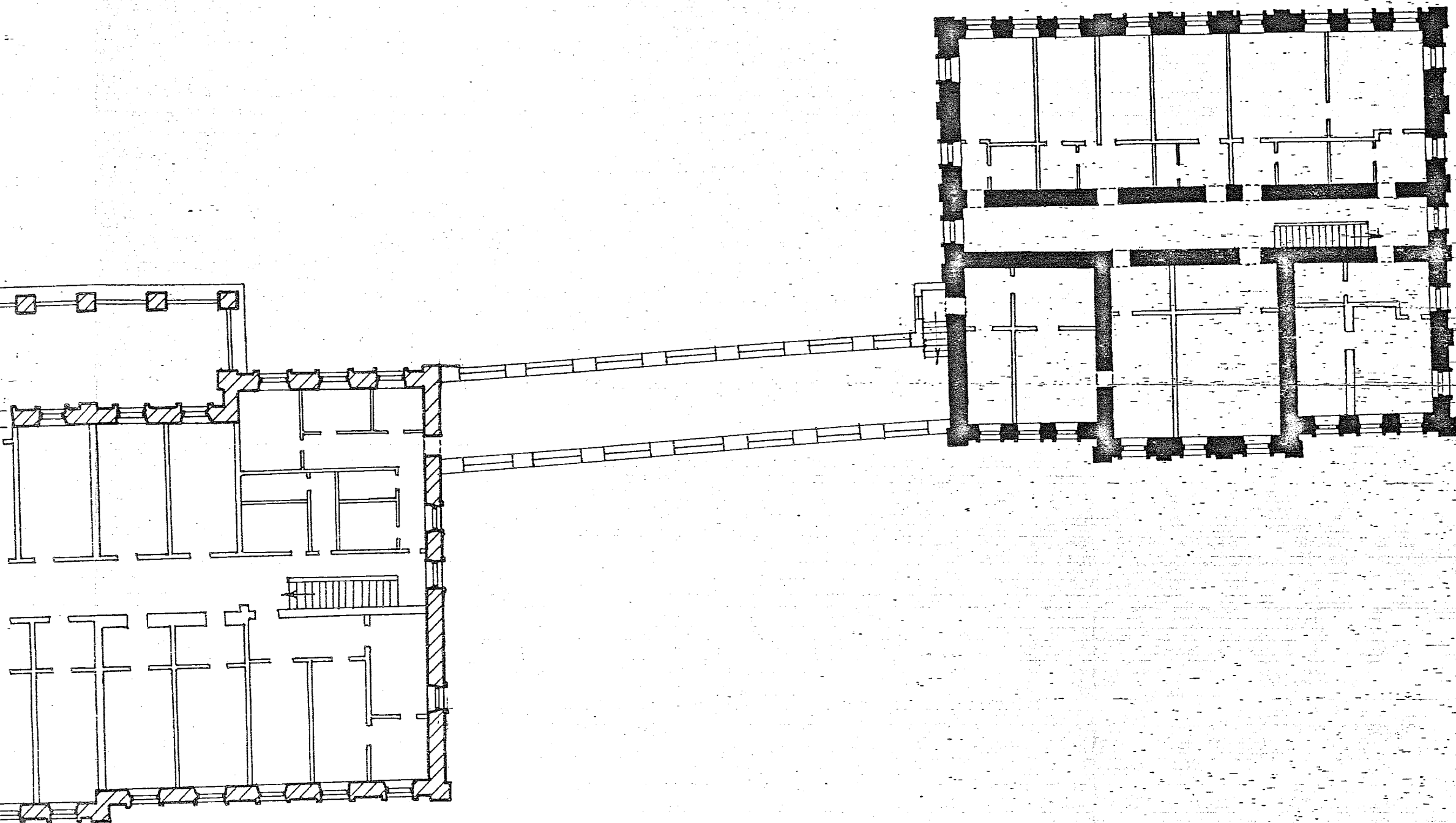
Москва,
Юго-Западный Административный район,
ул. Профсоюзная, 123А, стр. 15
Усадьба "Узкое"
Главный дом,
сер. XVIII в. - I пол. XIX в., 1880-е гг.
II этаж

↙ С



Условные обозначения:
■ - I пол. XIX в.
▨ - 1880-е гг.





10м

НПРП "СИМАРГА"

Обмер:

Коженикова Е.П.

Карпова М.Г.

Выполнила:

Коженикова Е.П.

1997 г.





27 6 '97

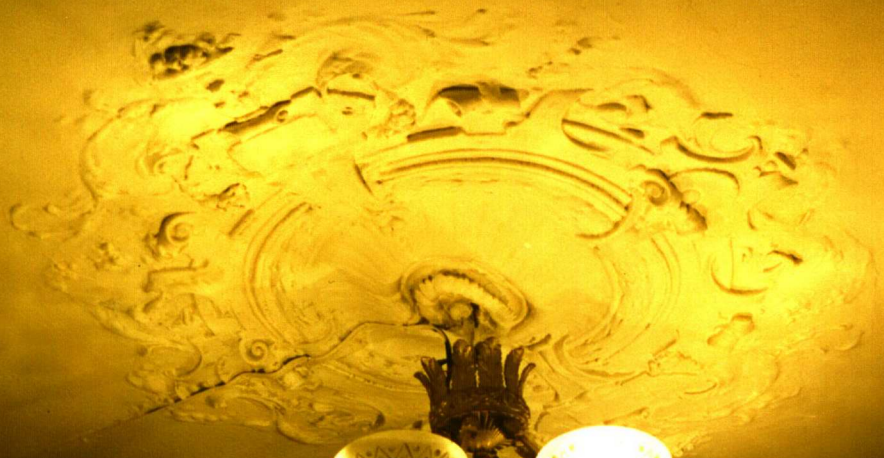


27 6'97



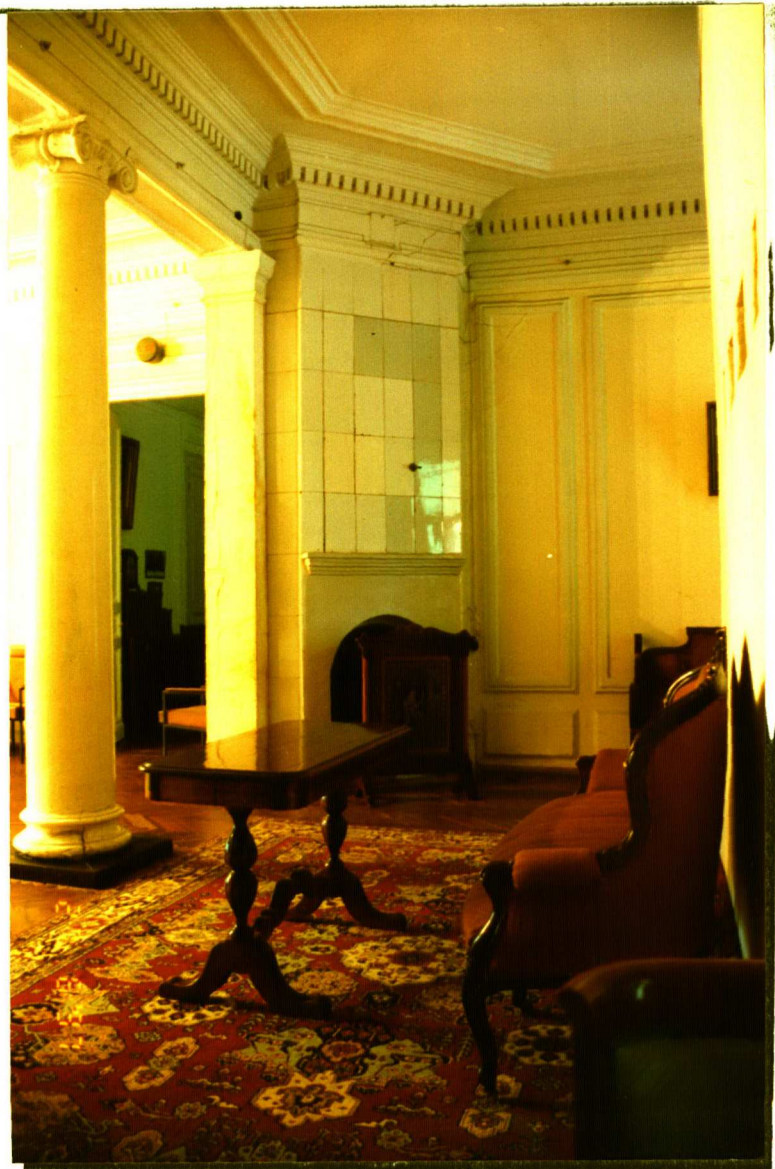
27 6 '97







27 6'97





21 6 77



27 6 '97





27 6 '97



27 6'97



21 6 '97

















МИНИСТЕРСТВО КУЛЬТУРЫ СССР ● ПАМЯТНИКИ ИСТОРИИ И КУЛЬТУРЫ СССР (недвижимые) 3.2-1.32.1

СОЮЗНАЯ РЕСПУБЛИКА РФ. МК. Главк по охране культ. наследия (индекс)

Адрес г. Москва, И-3А0, ул. Профсоюзная, 123 А, стр. 15
 (наименование республиканского органа охраны)
 (АССР, край, область; район, автономная обл.; национальный округ; населенный пункт) *

УЧЕТНАЯ КАРТОЧКА

I. НАИМЕНОВАНИЕ ПАМЯТНИКА Усадьба "Узкое". Главный дом.

II. ТИПОЛОГИЧЕСКАЯ ПРИНАДЛЕЖНОСТЬ	памятник архитектуры	памятник истории	памятник архитектуры	памятник монумент. ис-ва
			2	

III. ДАТИРОВКА ПАМЯТНИКА сер. ХУШ - 1 пол. XIX вв., 1880 - е гг.

IV. ХАРАКТЕР СОВРЕМЕЕННОГО ИСПОЛЬЗОВАНИЯ	по первоначальному назначению	культурно-просветительное	туристско-экскурсионное	лечебно-оздоровительн.	жилищные помещения	хозяйст-венное	не исполь-зуется

предлож. по использ. +

V. ХАРАКТЕРИСТИКА ТЕХНИЧЕСКОГО СОСТОЯНИЯ	хорошее	среднее	плохое	аварийное
	+			

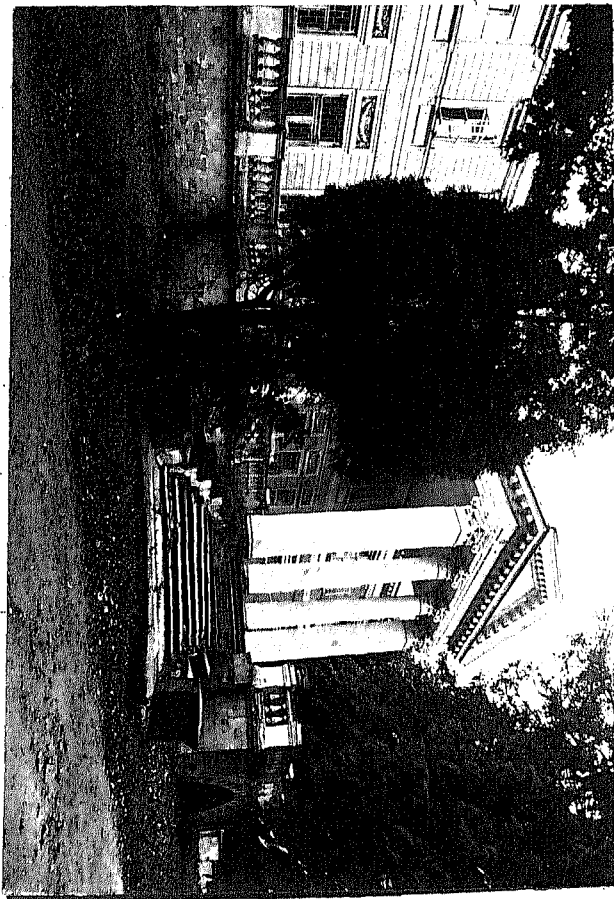
VI. КАТЕГОРИЯ ОХРАНЫ	союзная	республ.	местная	не состоит
		+		

наличие утвержденной охранной зоны да нет
+

VII. НАЛИЧИЕ ДОКУМЕНТАЦИИ	паспорт	фотографии	обмеры	реставрационные материалы
	+	+	-	

Место хранения документов	органы охраны			реставрационные мастерские		музей, архив, НИИ
Дата составления карточки	союзный	республикан.	местный	респ. центр.	местные	РНИИ
		+	+			

М. П. Карпова М. Г., искусствовед Инспектор по охране памятников Рамазина И. В.
 Составитель (ф. и. о. должность или профессия, подпись) (ф. и. о. подпись)



Главный дом в "Узком" построен в 1880-х гг. при владельце П.Н.Трубецком. Архитектор С.К.Родионов использовал белокам.

ВТФОНКА (оборотная сторона)

цокольный этаж старого дома, на который поставлен деревянный 2-хэт. объем с

Краткое описание

коринфским портиком и колонной террасой. Используются кирпичные флигели 1820-30-х гг, перестроенные и соединенные с домом арочными галереями. Новое здание стилизовано под ранний классицизм. Деревянный корпус обшит тесом, флигели и галереи оштукатурены. Зап.фасад, обращенный к прудам, имеет от портика спуск в виде полукруглой лестницы на два ската. К торцевому входу подводит пандус. В обработке фасадов чувствуются отзвуки барокко. Использован руст, классич. наличники с лепными гирляндами, модульоны на карнизах.

Первый этаж дер.корпуса сохранил парадную анфиладу. Флигели также сохранили старые капит.стены. Большинство помещений разгорожены. Сохранились печи, карнизы, розетки, светильники, мебель, большое собрание картин. Дом дворцового типа является значительным памятником архитектуры кон. XIX в. имеет мемориальную ценность.