

МИНИСТЕРСТВО КУЛЬТУРЫ СССР

(обязано)

ПАМЯТНИКИ ИСТОРИИ И КУЛЬТУРЫ СССР  
(недвижимые)

СОЮЗНАЯ РЕСПУБЛИКА РСФСР

Министерство культуры. Госинспекция по охране памятников истории и культуры  
(наименование республиканского органа охраны памятников)

## ПАСПОРТ

Жилой дом с лавкой

I. НАИМЕНОВАНИЕ ПАМЯТНИКА

II. ТИПОЛОГИЧЕСКАЯ  
ПРИНАДЛЕЖНОСТЬ

памятник археологии	памятник истории	памятник архитектуры	памятник монумент. иск-ва
		2	

III. ДАТИРОВКА ПАМЯТНИКА (или дата исторического события, с которым связано возникнове-  
ние памятника — для памятников истории)

нач. XX в.

IV. АДРЕС (местонахождение) ПАМЯТНИКА

Ивановская обл., Ильинский р-н, село

(АССР, края, область, район, автономная обл.)

Анково, ул. Советская, д.4.

(национальный округ, населенный пункт, путь, подъезд)

V. ХАРАКТЕР  
СОВРЕМЕННОГО  
ИСПОЛЬЗОВАНИЯ

по перво- нач. назна- чению	культурно- просветит.	туристско- экскурсия	лечебно- оздорови- тельн.	жилые помещения	хозяйст- венное	не исполь- зуется
	музей дети. клуб		больн. санат. доча.		учреждение торгов. + промышлен. склад	

ПРИЛОЖЕНИЯ:

Фото общего вида — 2  
 Фото фрагментов —  
 Генплан —  
 Обмеры план — I  
     фасад —  
     разрез —  
 Схематический план  
 охранной зоны —

## VI. ИСТОРИЧЕСКИЕ СВЕДЕНИЯ

а)	для памятников археологии	— история возникновения, кем и когда производились раскопки и раскопки, место хранения коллекций.
	для памятников истории	— история возникновения; краткая характеристика событий и лиц, в связи с которыми объект приобрел значение памятника.
	для памятников архитектуры и монументального искусства	— автор, строитель, заказчик, история создания.

Литературные сведения о строительстве и первых владельцах дома — отсутствуют. Здание датируется нач. XX в. на основании стилистического анализа.

(Об истории села смотри паспорт на комплекс с. Аньково).

б) перестройки и утраты, изменившие первоначальный облик памятника.

В результате многочисленных ремонтов в обоих этажах здания поставлены дополнительные перегородки и несколько изменена первоначальная система взаимосвязи помещений.

в) реставрационные работы (общая характеристика, время, автор, место хранения документации)

Реставрационные работы не проводились.

## VII. ОПИСАНИЕ ПАМЯТНИКА

а)	для памятников археологии	— характер культурного слоя, важнейшие находки.
	для памятников истории	— характеристика памятника, наличие, текст и время установления мемориальной доски.
	для памятников архитектуры	— основные особенности планировочной, композиционно-пространственной структуры и конструкций; характер декора фасадов и интерьеров; наличие живописи, скульптуры, прикладного искусства; строительный материал, основные габариты.
	для памятников монумент. иск-ва	— основные особенности композиционного и колористического решения; тексты, материал, техника, размер.

Двухэтажное кирпичное здание, уличный фасад которого покрыт цементной обмазкой и покрашен в два цвета: охристый и белый. Крыша шиферная и частично железная. Объемное и плановое построение здания отличается неправильностью и асимметричностью. Дом расположен в начале улицы Советской и выходит на нее восточным торцевым фасадом, а основной массой уходит вглубь двора. Нижний этаж дома служил торговой лавкой, а верхний был жилым. Кроме того под домом есть подвал, вход в который расположен на южном фасаде со двора. Подвал состоит из двух помещений, перекрытых гофрированными сводами и расположенных по сторонам довольно узкого входного коридора. Пространство первого этажа первоначально также было расчленено двумя поперечными стенами, одна из которых соответствует стене подвала (кроме двух капитальных стен в I этаже имеется одна временная, поставленная позднее). Самое обширное помещение первого этажа (в нем размещалась лавка) занимает восточную часть дома и своими оконными и входным проемом обращено в сторону улицы. Все помещения нижнего этажа сообщаются между собой, в одно из них ведет арочный проем. В основе плана второго этажа лежит та же схема, отличающаяся от первого лишь некоторыми деталями (например, системой входных проемов). Лестница, ведущая на второй этаж, расположена в западной деревянной пристройке. Декорация, исполненная в духе "неоклассицизма" нач. XX в., отличается сухостью и графичностью рисунка. Она состоит из множества выступающих и западающих деталей, что делает ее очень рельефной. Фасад расчленен несколькими горизонтальными тягами, раскрепованными в местах сопряжения с пилястрами, обрамляющими оба яруса окон.

См. вкладыш.

б) общая оценка общественной, научно-исторической и художественной значимости памятника.

Здание является характерным примером провинциального "неоклассицизма", получившего широкое распространение в нач. XX в.

## VIII. ОСНОВНАЯ БИБЛИОГРАФИЯ, АРХИВНЫЕ

ИСТОЧНИКИ, ИКОНОГРАФИЧЕСКИЙ МАТЕРИАЛ

Кроки обмера, план и фоторисунки 1974г., хранятся в Ивановском областном управлении культуры.

# XI. ТЕХНИЧЕСКОЕ СОСТОЯНИЕ

характеристика общего состояния:

для памятников археологии культурного слоя важнейших находок

для памятников архитектуры и истории конструкций стес покрытий потолков пола декора фасадов интерьеров

в интерьере: живопись скульптуры прикл. ис-вз

для памятников монументального искусства цоколя постаментов скульптуры грунта крашеного слоя

хорошее	среднее	плохое	аварийное
+			
+			
+			
+			
	+		
	+		
	+		

# X. СИСТЕМА ОХРАНЫ

а) категория охраны

союзная	республи.	местная	не состоит
			+

б) дата и № документа о принятии под охрану нет

в) границы охранной зоны и зоны регулирования застройки (краткое описание со ссылкой на утверждающий документ)

**Границы охранной зоны не установлены**



'D000028690'

г) балансовая принадлежность и конкретное использование Нижний этаж используется под магазин

Ильинского КОСЭ

д) дата и № охранного документа

Дата составления паспорта

« декабрь 1974 г.

Составитель Арх. ВПНРК Колесникова В.И.  
(ф. и. о., должность или профессия)  
*Колесникова*  
(подпись)

Инспектор по охране памятников

М. П.

(подпись)

Вкладыш  
п. УПа

Пилястры нижнего этажа и участки стен вокруг окон - рустованы. Остальные плоскости стен украшены выступающими филёнками и ширинками. На окнах нижнего этажа сохранились железные ставни, а на входной двери помимо ставень уцелела гнутая латунная ручка в стиле модерн. Декорация остальных фасадов значительно скромнее и ограничивается профилированной междуэтажной тягой и венчающим карнизом, состоящим из двух рядов консолек.





МИНИСТЕРСТВО КУЛЬТУРЫ СССР • ПАМЯТНИКИ ИСТОРИИ И КУЛЬТУРЫ СССР (недвижимые) (штрихи)  
 СОЮЗНАЯ РЕСПУБЛИКА РСФСР, МИН. КУЛЬТ. Госинспекция по охр. пам. ист. и культуры  
 Адрес: Ивановская обл., Ильинский р-н, село Аньково, ул. Советская, 4.  
наименование республиканского органа охраны  
(АССР, край, область, район, автономная обл., национальный округ, населенный пункт)

**УЧЕТНАЯ КАРТОЧКА**  
**Деревянный дом с лавкой**

- I. НАИМЕНОВАНИЕ ПАМЯТНИКА  
 II. ТИПОЛОГИЧЕСКАЯ ПРИНАДЛЕЖНОСТЬ  
 III. ДАТИРОВКА ПАМЯТНИКА  
 IV. ХАРАКТЕР СОВРЕМЕННОГО ИСПОЛЬЗОВАНИЯ

памятник археологии	памятник истории	памятник архитектуры	памятник монумент. ис-ва
		2	
нач. ХХв.			
по первоначальному назначению	культурно-просветительное	туристско-экскурсионное	лечебно-оздоровительн.
			+

- V. ХАРАКТЕРИСТИКА ТЕХНИЧЕСКОГО СОСТОЯНИЯ  
 VI. КАТЕГОРИЯ ОХРАНЫ

хорошее	среднее	плохое	аварийное
	+		
ооюзная	республика.	местная	не состоит
			+
		12	нет
			+

- VII. НАЛИЧИЕ ДОКУМЕНТАЦИИ  
 VIII. НАЛИЧИЕ ДОКУМЕНТОВ

паспорт	фотографии	обмеры	реставрационные материалы	
+	+	+		
органы охраны		реставрационные мастерские		музеи, архивы
союзный	республикан.	местный	республикан.	местные
		+		НИИ

Дата составления карточки  
 декабря 1974 г.  
 М. П.

Составитель **арх. Колесникова**  
 (Ф. и. о., должность или профессия, подпись)

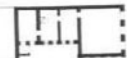
Инспектор по охране памятников (Ф. и. о., подпись)

*Колесникова*



МЕСТО Я КАРТОЧКА (оборотная сторона)

Масштаб: 1:100  
 Составитель: [неясно]  
 Проверил: [неясно]  
 1974



1:100

Великопольский  
 институт архитектуры  
 1974

Краткое описание

Двухэтажное кирпичное здание, уличный фасад которого, покрыт цементной обмазкой и покрашен в два цвета: охристый и белый. Дом расположен в начале улицы Советской и выходит на неё восточным торцевым фасадом, а основной массой уходит вглубь двора. Верхний этаж - жилой, а нижний служит торговой лавкой. Под домом есть подвал с гофрированным сводом. В основе планировки обоих этажей и подвала лежит одна схема (пространство каждого делится поперечными стенами), отличающаяся лишь деталями, например, системой входных проемов и размерами помещений. Декорация главного фасада выполнена в духе провинциального "неоклассицизма" нач. XX в. Здание принадлежит к интересному и характерному для этого времени типу жилого дома с лавками.

